

にゅうぜん

商工会だより

通巻40号第3号

編集発行

入善町入膳5232-5
入善町商工会

印刷所
池原印刷所

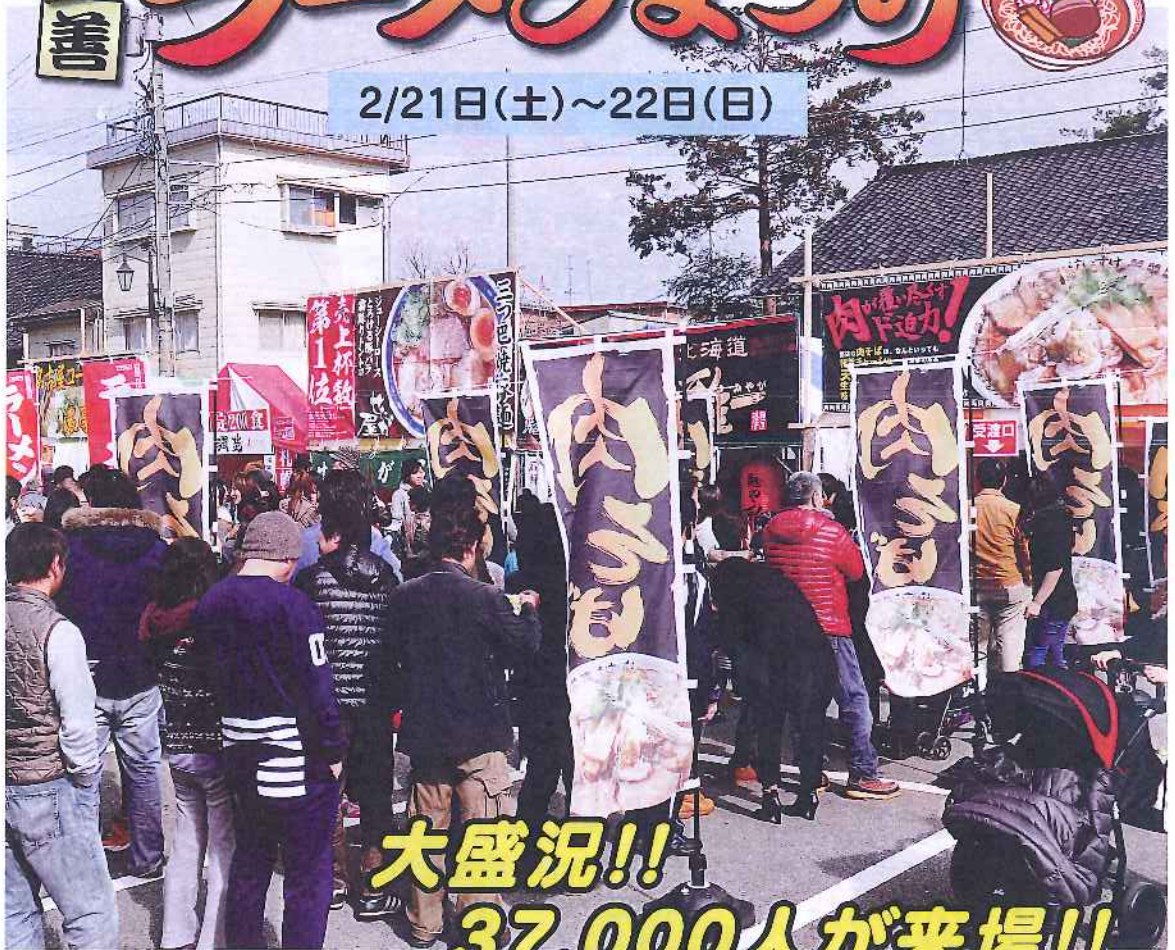
2015冬遊ぼう 第15回

入
善

ラーメンまつり



2/21日(土)~22日(日)



大盛況!!

37,000人が来場!!

2月21日、22日と「第15回入善ラーメンまつり」が開催されました。今年は「東池袋大勝軒」や「せたが屋」、「肉そば総本山 神保町けいすけ」、「らーめんてびっと」といった東京の有名店や県カララーめん協議会、入善高校農業科などが出店しました。

「入善ラーメングランプリ2015」、同時開催のスイーツ&ライブパフォーマンスフェス、企業PRブースも開催し、過去最高の37,000人が来場され、大盛況のラーメンまつりとなりました。

2015冬遊ぼう

第15回 入善ラーメンまつり

今年は、昨年のアンケート結果を参考に、「色々な種類のラーメンを食べたい」という意見を考慮し、町内外合わせて33店舗の出店を募りました。真冬の青空の下、大盛況の2日間でした。



全国の有名店が
入善町中心市街地に
集結!!



入善ラーメングランプリ2015

お客様の投票によって今年の一番美味しいラーメンを決めるラーメングランプリ2015。優勝は、3年連続の出店となる、入善高校農業科の生徒と商工会青年部が農商工連携事業の一環として共同作業で開発した、入善イエローラーメンが2連覇を成し遂げました。農業科生徒にとっては最高の思い出になったのではないかと思います。



2連覇を達成!

来場者37,000人

2月21日(土)~22日(日)



スイーツ&
ライブパフォーマンス
フェス



自衛隊の
車両展示



北陸新幹線
PRブース



今年の入善ラーメンまつりで過去最高人数の37,000人の来場者数という偉業が達成できたのは、諸先輩方の現在まで築き上げてきた歴史と教訓をもとに、現在の商工会青年部の行動力や、青年他団体であるJAみな穂青壮年部の方々の協力がなければ成しえなかったと思います。



今回の入善ラーメンまつり実行委員長という大役を務めさせていただき、青年部員やJA青壮年部さんに関わることで、人と人の繋がりや中心市街地でのイベントを行う際の地域との連携の大切さを学ぶことが出来ました。

今回のラーメンまつりで経験した事を、自分自身の仕事や青年部活動に反映し実践できればと思います。

実行委員長 藤井 直

平成26年度 小規模事業者地域力活用新事業全国展開支援事業

高齢化社会において、消費者は日々の生活を送る上で生鮮食品、買い回り品、住宅関連の消費活動に不自由を感じていると思われます。このような状況を踏まえて本会では商工会会員によるネットワークを最大限に活用して消費者の日々の生活に必要な、モノ、役務を必要ときに必要なだけ提供することを目的に「**高齢者を中心とした生活弱者へのまめなけ生活支援事業**」として中小企業庁の補助事業である「小規模事業者地域力活用新事業全国展開支援事業」に取り組み、下記の事業を実施しました。

本事業の調査研究として12月3日～4日にまんのう町商工会（香川県）、那賀町商工会（徳島県）で視察研修を行いました。

初日、まんのう町商工会では「デマンド交通」や「買い物弱者支援の取り組みについて」、行政や商工会の職員から説明をいただきました。デマンドタクシーの特徴については①ドアトゥドアの運行②効率よく送迎③タクシーの便利さを低料金で提供④特に高齢者の病院や買い物に便利⑤予約がなければ運行せず、空車で走る無駄が無く環境にも配慮されている、ことが挙げられ、実際のオペレーションシステムも拝見しました。また、買い物支援事業については平成24年度に調査研究を行い、25年度からは町の補助金を受けながら公民館など集会できるエリアにおいて移動販売等を実施していると報告を受けました。



まんのう町商工会



まんのう町商工会のオペレーションシステム

二日目、那賀町商工会では「なか宅配サービスについて」研修を受けました。那賀町は町内の端から端まで約70kmもある中山間地域で、高齢化率も40%を超えており、生活必需品を入手することが困難な状況にあることから、宅配業者を活用した独自のサービスが展開されていました。宅配コストについては町と加盟店と利用者の3者負担のためランニングコストが安く、事業維持がしやすいように感じました。



那賀町商工会

また、本事業では「**高齢者の生活支援に関するアンケート調査**」を10月から1月にかけて社会福祉協議会の協力を得ながら入善全地区10地区で実施しました。260のアンケート結果を基にクロス分析を行いました。8割以上の人が生活に助けを必要としている家族がいない状況であり、また各地域の立地環境や高齢化率によってニーズが異なることもわかりました。現段階では買い物支援よりも、送迎や雪下ろしのニーズが高く、現在運行しているコミュニティーバスの利便性を求める声が増加しました。今回の事業で集まった情報を基に、地域の課題を継続的に分析し、変化していくニーズを見据えて、生活支援の仕組みを今後進めていきたいと思っております。

第1回「得する街のゼミナール」実施

11月22日(土)～
12月20日(土)

「まちゼミ」とは、あなたのちょっと気になることを、まちのお店の人が講師になって、プロのコツや専門知識を無料で教える少人数制のミニ講座です。

「得する街のゼミナール」＝「まちゼミ」は、特に新しいお客様にお店の存在や特徴などを知っていただく機会として、また、各個店が連携し実施することにより商店街のファンづくりとして、全国で輝かしい商店街活性化の実績を上げている事業です。

先般、当会でも第1回「まちゼミ」を実施いたしましたところ、参加されたお客様・実施店の双方から大変高い評価をいただきました。次回開催の際には是非ともご参加ください。

参加店舗：中心市街地商店街を中心に 20店舗
受講者数：130名

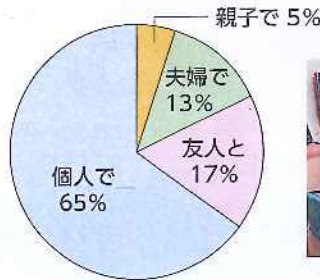
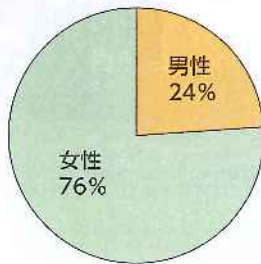
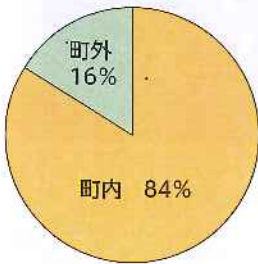


まちゼミの参加店舗の皆様

●まちゼミについてのアンケート結果

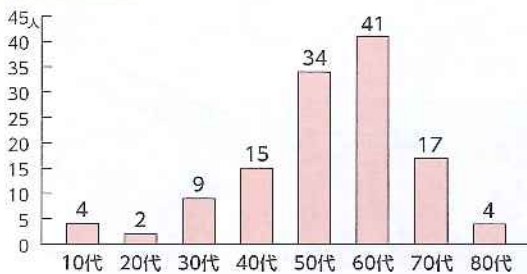
参加者へのアンケート

●参加者のお住まい、男女比、参加形態

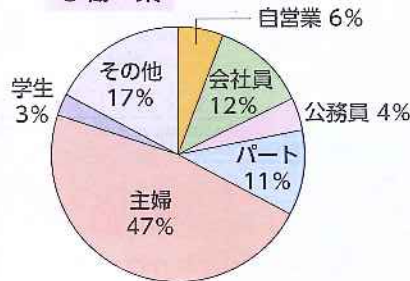


まちゼミ実施風景

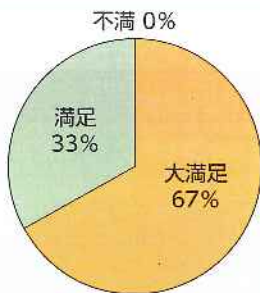
●年代



●職業



●今回受講した講座はいかがでしたか？



●入善町中心商店街のご利用はありますか？



「ほとんど利用しない」、「月1~2回」が53%を占めており、参加者の約半数が商店街の利用頻度は低い結果となっている。まちゼミでお店のファンを増やし、利用増につなげていくことが望まれる。

参加店へのアンケート(回答数11店舗)

●次回のまちゼミにも参加したいですか？



(参加する理由)

- ・お店を知ってもらうきっかけになった。
- ・準備等大変だけど、参加者の方が大変喜んでくれたから。
- ・自分もやってみて楽しかったし、勉強になった。
- ・自店のみでやるより注目度が高いから。

(参加しない理由)

- ・準備が大変。
- ・失敗できない、緊張するなど。

●まちゼミ実施後に、こんな反響がありました

- ・参加された方が再来店し、新規のお客様となった。
- ・修理の問い合わせ、依頼が増えた。

●反省点・次回は改善したい点

- ・よりターゲットが参加しやすくなるように、開催曜日、時間を再検討したい。(キャンセル防止)
- ・講座の時間配分が難しい。どうしても長く喋ってしまう。
- ・スマホなど、ツールを活用すればより楽しく学ぶことができた。
- ・資料等をもう少し用意すればよかった。
- ・説明ばかりだったので、次回は実習や体験などを取り入れたい。

X'mas wish night 2014

12月14日(日) うるおい館マルチルーム

12月14日、7回目のX'mas wish night 2014が開催されました。天候が悪く、芸人のパイパー・ギャングが遅刻するアクシデントもありましたが、ゲームや美味しい料理で会場は盛り上がり、2組のカップルが誕生し、楽しく終了できました。



小規模事業者持続化補助金活用

シマセ写真館

今回は新規衣装部の立ち上げとして撮影衣装の無料提供を行うことを目的といたしました。現在のお客様は衣装等、全てに整った写真館での撮影を希望されておられます。そのため大手中央都市の写真館での撮影が便利と思われ、どんどんお客様は町外へ流れております。その点からもサービス向上の一貫として撮影衣装の充実化が急務であると考えておりました。

今回の補助金活用において、衣装を利用した前撮りプランや、衣装着放題といった企画も実施しましたところ、サービスの向上もありお客様の満足度が高まりました。あわせてチラシ宣伝を行いましたところ固定客以外の方々からもお問い合わせをいただけるようになりました。



● ● ● 金融情報 ● ● ●

前向きな取組のための
資金を必要とする方

資金繰り支援 (地方創生・女性活躍関連)

日本政策金融公庫(日本公庫)が、地方創生、女性活躍など、中小企業・小規模事業者の皆様による前向きな事業展開に向けた取組に対応した融資を促進します!

●地方創生を推進します!

○「事業継承・集約・活性化支援資金」の創設

事業の継承に当たり、付加価値向上などが見込まれるといった場合に、日本公庫が金利を最大0.4%引き下げます。貸付限度額は、日本公庫国民生活事業の場合、7,200万円です。

●女性の活躍を応援します!

○「地域活性化・雇用促進資金」の拡充

女性の活躍推進のため子育て支援企業等を貸付対象に追加し、日本公庫が金利を最大0.65%引き下げます。貸付限度額は、日本公庫国民生活事業の場合、7,200万円です。

資金繰りに困っている方

資金繰り支援 (原材料・エネルギーコスト対策・信用保証)

●「原材料・エネルギーコスト高対策パッケージ融資」

①「セーフティネット貸付 ～運転資金の支援～」

利益率が5%以上低下している場合や厳しい業況にある方が認定支援機関等の経営支援を受ける場合に、金利を最大0.6% (小規模事業者の場合は、最大0.8%) 引き下げます。

②「省エネルギー促進融資 ～設備資金の支援～」

利益率が5%以上低下している方が、省エネルギーに資する設備等を取得し、省エネルギーを推進する場合に、金利を最大0.65%引き下げるとともに、従来の融資制度とは貸付限度額を別枠とします。

●信用保証協会による資金繰り支援

○経営支援と一体になった支援

借換保証 既に借りている保証付き融資を新たな保証付き融資に借り換える際、**複数の債権を一本化し、返済ペースを見直す**ことで、**月々の返済負担が軽減**されるほか、**新たな据置期間を設定**できます。

積極的な経営支援 経営が安定せず条件変更を繰り返すといった事業者の経営改善を促進するため、**地域金融機関等と連携した経営支援を一層強化し、積極的に取り組み**ます。

● ● ● 施策情報 ● ● ●

事業革新を行うみなさま

ものづくり・商業・サービス補助金

●革新的な設備投資やサービス・試作品の開発、生産・業務プロセスの改善等を支援します。通常で1,000万円を上限に補助（補助率：2/3）します。

- ・1次公募の締め切りは5月8日（金）。申込先は県中小企業団体中央会へ。
- ・設備投資やサービス・試作品の開発に係る経費（機械装置費、人件費、原材料費等）に使えます。
- ・革新的なサービス開発に対しては、クラウドなどを活用した実用対効果に優れた事業も支援します。これについては、設備投資が不要で、**700万円**を上限に補助します。
- ・複数の事業者が共同して、ITやロボット等の設備投資を行うことにより、サービス・試作品の開発やプロセス改善等に取り組む場合、**共同体で5,000万円**を上限に補助します（500万円/社が上限）。
- ※共同した設備投資等を行う場合、創業間もない企業や小規模事業者の申請書類を簡素化します。
- ※補助金の採択にあたっては、賃上げ実施企業を優先的に採択します。

中小企業・小規模事業者のみなさま

地域工場・中小企業等の省エネルギー設備導入補助金（資源エネルギー庁）

目的 地域の工場・オフィス・店舗等の省エネに役立つ設備の導入等を支援します。

対象者の詳細 事業活動を営んでいる法人及び個人事業主

支援内容・支援規模

○最新モデルの省エネ機器等の導入支援（A類型）

- ①最新モデルかつ②旧モデルと比較して年平均1%以上の省エネ性能の向上が確認できる機器等の導入を支援します。
- ・補助率 **1/2以内**（中小企業・小規模事業者）
- ・補助対象経費下限 **100万円**（中小企業・小規模事業者）

○地域の工場・オフィス・店舗等の省エネ促進（B類型）

工場・オフィス・店舗等の省エネや電力ピーク対策、エネルギーマネジメントに役立つ既存設備等の改修・更新を支援します。

- ・補助率 通常事業 **1/2以内**（中小企業・小規模事業者）、エネマネ事業者（※）連携事業 **2/3以内**（中小企業・小規模事業者）

中小企業のみなさま

ふるさと名物支援（ふるさと名物応援事業）

●地域支援活用や農商工連携により行う、商品・サービスの開発などの取組を支援します。

中小企業・小規模事業者が、地域資源（鉱工業品、観光資源など）の活用や農商工連携により行う「ふるさと名物」などの**商品・サービスの試作開発や販路開拓の費用を最大500万円補助（補助率2/3）**します。

- ※地域資源活用促進法、農商工連携促進法に基づき、事業計画を策定し、国の認定を受ける必要があります。
- ※その他、計画の策定段階から販路開拓まで中小機構の専門家による支援を受けられます。

中小企業のみなさま

小売業連携・ふるさと名物支援（ふるさと名物応援事業）

●製造時業者と連携して「ふるさと名物」などの販路開拓等を行う小売事業者等を支援します。

小売事業者・ネット事業者などが行う、「ふるさと名物」などに関する**消費者嗜好の把握や、特徴を活かした販路開拓**等の取組の費用を**最大1,000万円補助（※）**します。

- ※大企業への補助率は1/2、中小企業への補助率は2/3

へ 善

お楽しみアトラクション
盛りだくさん

桜まつり

平成27年4月14日(火)
うるおい館イベントホール
開演18:30(開場18:00)
入場料 3000円
お花見弁当・お飲み物付き

〈入場券取扱所〉うるおい館 観光案内所 入善町農水商工課
主催：入善町観光物産協会

にゆうぜんフラワーロード

開催期間：4月11日(土)～29日(祝) 〈入場無料〉
場 所：入善スマートIC・南側駐車場周辺
ワエルカムイベント 4月18日(土)・19日(祝)
主催：入善フラワーロード実行委員会



北陸新幹線に試乗して

入善町商工同友会会長 松田 学

去る2月14日バレンタインの日に黒部宇奈月温泉駅から金沢駅まで試乗させていただきました。県民悲願の新幹線の開通前に試乗できるとは思っていませんでしたので楽しみにしておりました。黒部駅からシャトルバスに乗ってきた方々や車でこられた方々が駅構内は満員でごった返していました。にわか鉄男くんのごとく、新幹線の人場から写真とりまくりです。

黒部宇奈月温泉駅は、緩やかな弧を描く天井と新川産杉材を利用した下がり壁により、ダイナミックで温かみのある空間をイメージしていました。待合室やトイレにも下立産大理石、階段踊り場には蛭谷和紙を挟み込んだガラスが使用され素敵な空間を演出していました。

片道30分の短い旅ですが、最高速度260kmでも振動や騒音もない快適なものでした。新幹線は、空気抵抗の少なそうなページュを基調にブルーのラインをあしらったフォルムを身にまとい、新車の匂いが充満し、一列2席と3席に分割されています。自由席でも足元はとても広くゆったりとした座り心地のよい、動くヘッドレストやコンセントも備えた快適なものになっています。

北陸新幹線は、都会と北陸が、人、モノ、金を動かして交流する起爆剤となるといわれていますが、これに夢をくわえてもいいのではないかと思います。新幹線開業が、北陸に新しい風を運ぶのは間違いないと確信する貴重な体験でした。



編集後記

『ゆく川の流は絶えずして、しかももとの水に
あらず』出会いと別れの季節がやってきました。北
陸新幹線が開業し、乗り慣れた特急とお別れです。

人の移動も情報もどんどん早くなっていきます。
より便利に、より豊かにと景気対策によって築かれた
インフラ設備が地域格差を増長させるかもしれません。
地方に住む我々経営者はこれから訪れる環境

の変化にどう対応するか？経営者としての能力が問
われる時なのでしょう。消えゆく泡沫にならないよ
う商工会員みんなで頑張りましょう。

広報委員会の任期3年がこの号で終了となります。
す。お世話になった皆さんありがとうございました。

広報委員長 中山 立

E-mail:nyuzen@shokoren-toyama.or.jp http://www.nyuzenmachi-shokokai.jp/