

中小企業景況情報

2023年10月～12月期実績
2024年 1月～ 3月期予想

富山県商工会連合会

中小企業景況状況

2023年 10月～ 12月期

富山県下商工会地区における中小企業の景気動向を定期的に把握し、業界に対する情報の提供並びに商工会が行う経営改善普及事業の基礎資料に資するため、四半期毎に定点観測調査を実施した。

[調 査 基 準]

1. 調査方法 商工会の経営指導員による訪問調査
2. 調査時点 2023年11月15日
3. 調査対象期間 2023年10～12月期実績および2024年1～3月期見通し
4. 回答企業内訳および回答率

業種	対象企業数	回答企業数	回答率(%)	地 区 名
製造業	30	30	100%	朝日町 ・ 入善町
建設業	22	22	100%	上市町 ・ 立山舟橋
小売業	40	40	100%	富山市南 ・ 富山市八尾山田
サービス業	58	58	100%	富山市北 ・ 射水市
合計	150	150	100%	高岡市 ・ 小矢部市 庄川町 ・ 南砺市

(注) 本調査でのD.Iとは、ディフュージョン・インデックス（景気動向指数）の略で、各調査項目について、前年同期と比較して増加（上昇、好転）企業割合と減少（低下、悪化）企業割合の差を示すものである。

産 業 全 体

- ・ 業況判断D.Iは、前期比8.3ポイント好転し△8.8となった。
来期は5.4ポイント悪化の△14.2を予想している。
- ・ 売上額D.Iは、前期比15.3ポイント悪化し△2.0となった。
来期は12.7ポイント悪化の△14.7を予想している。
- ・ 採算D.Iは、前期比9.5ポイント好転し△21.6となった。
来期は1.4ポイント悪化の△23.0を予想している。
- ・ 資金繰りD.Iは、前期比5.6ポイント好転し△3.4となった。
来期は4.8ポイント悪化の△8.2を予想している。

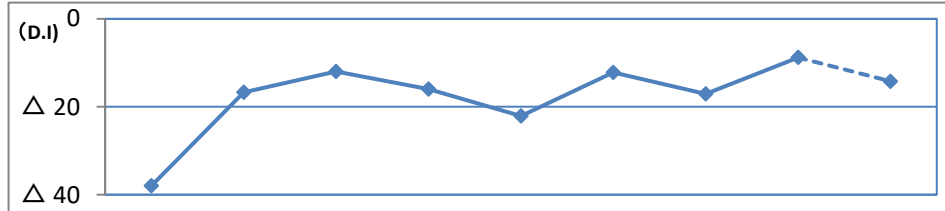
1. 業況判断D・Iの推移（前年同期比）

[前期比、製造業・小売業・サービス業は好転、建設業は悪化]

今期は、製造業△16.6（前期比+13.4ポイント）、小売業△10.0（同+5.4ポイント）、サービス業±0.0（同 +16.1ポイント）は好転し、建設業△18.2（同 -13.5ポイント）は悪化した。

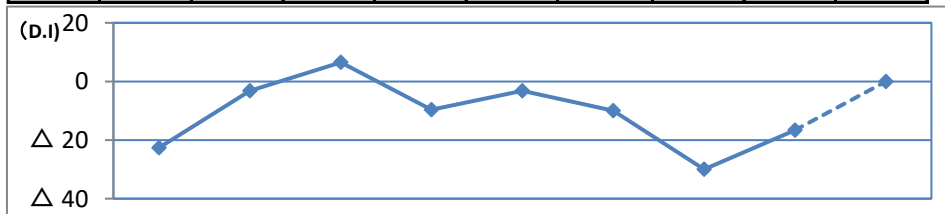
来期は、製造業±0.0（当期比+16.6ポイント）は好転し、建設業△27.3（同 -9.1ポイント）、小売業△22.5（同 -12.5ポイント）、サービス業△10.7（同 -10.7ポイント）は悪化を予想している。

全産業



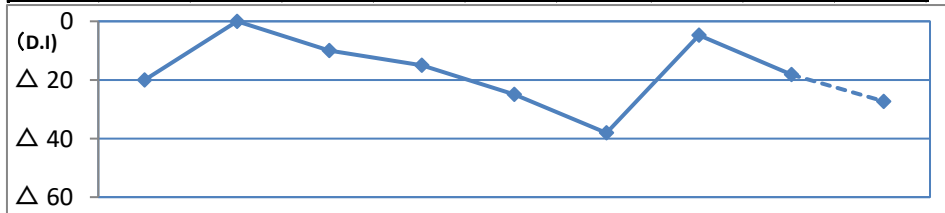
	2022/1~3月	2022/4~6月	2022/7~9月	2022/10~12月	2023/1~3月	2023/4~6月	2023/7~9月	2023/10~12月	2024/1~3月 (予想)
D. I	△ 38.0	△ 42.0	△ 42.0	△ 38.0	△ 38.0	△ 42.0	△ 40.0	△ 42.0	△ 41.2

製造業



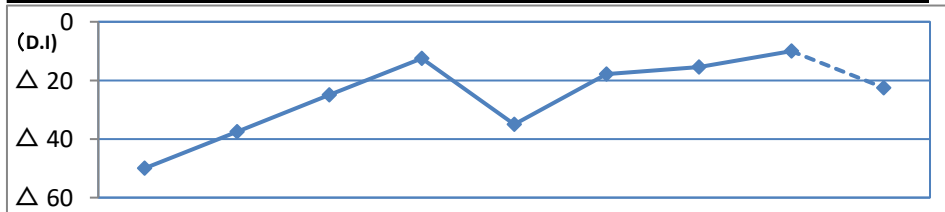
	2022/1~3月	2022/4~6月	2022/7~9月	2022/10~12月	2023/1~3月	2023/4~6月	2023/7~9月	2023/10~12月	2024/1~3月 (予想)
D. I	△ 22.6	△ 32.0	△ 32.0	△ 25.0	△ 25.0	△ 38.0	△ 30.0	△ 16.6	0.0

建設業



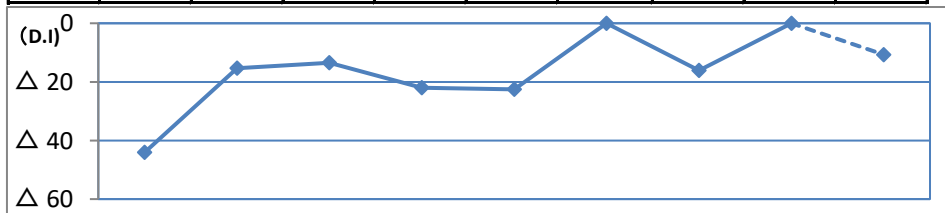
	2022/1~3月	2022/4~6月	2022/7~9月	2022/10~12月	2023/1~3月	2023/4~6月	2023/7~9月	2023/10~12月	2024/1~3月 (予想)
D. I	△ 20.0	△ 37.5	△ 25.0	△ 15.0	△ 25.0	△ 38.1	△ 4.7	△ 18.2	△ 27.3

小売業



	2022/1~3月	2022/4~6月	2022/7~9月	2022/10~12月	2023/1~3月	2023/4~6月	2023/7~9月	2023/10~12月	2024/1~3月 (予想)
D. I	△ 50.0	△ 37.5	△ 25.0	△ 12.5	△ 35.0	△ 17.9	△ 15.4	△ 10.0	△ 22.5

サービス業



	2022/1~3月	2022/4~6月	2022/7~9月	2022/10~12月	2023/1~3月	2023/4~6月	2023/7~9月	2023/10~12月	2024/1~3月 (予想)
D. I	△ 44.1	△ 15.3	△ 13.5	△ 22.0	△ 22.5	0.0	△ 16.1	0.0	△ 10.7

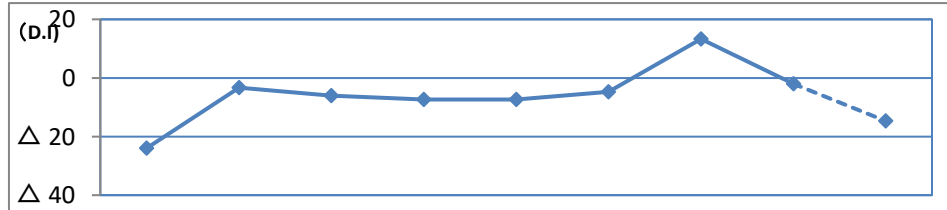
2. 売上額D・Iの推移（前年同期比）

〔前期比、製造業・サービス業は好転、建設業・小売業は悪化〕

今期は、製造業6.6（前期比+3.2ポイント）、サービス業10.4（同+0.2ポイント）は好転し、建設業△22.7（同-51.3ポイント）、小売業△15.0（同-32.5ポイント）は悪化した。

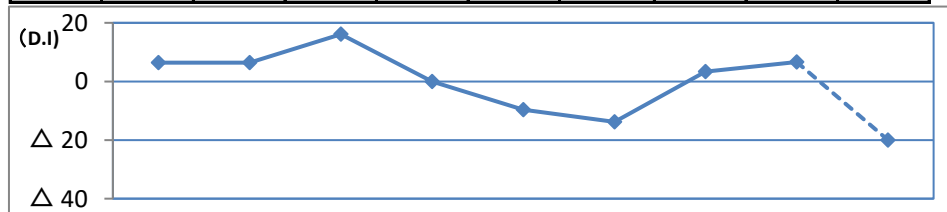
来期は、小売業△12.5（当期比+2.5ポイント）は好転し、製造業△20.0（同-26.6ポイント）、建設業△36.4（同-13.7ポイント）、サービス業△5.2（同-15.6ポイント）は悪化を予想している。

全産業



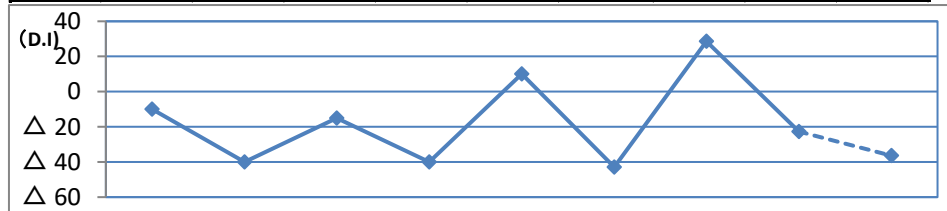
	2022/1~3月	2022/4~6月	2022/7~9月	2022/10~12月	2023/1~3月	2023/4~6月	2023/7~9月	2023/10~12月	2024/1~3月 (予想)
D, I	△ 24.0	△ 3.3	△ 6.0	△ 7.3	△ 7.3	△ 4.7	13.3	△ 2.0	△ 14.7

製造業



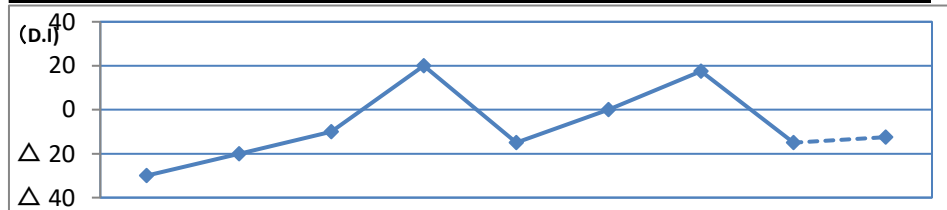
	2022/1~3月	2022/4~6月	2022/7~9月	2022/10~12月	2023/1~3月	2023/4~6月	2023/7~9月	2023/10~12月	2024/1~3月 (予想)
D, I	6.4	6.4	16.1	0.0	△ 9.7	△ 13.8	3.4	6.6	△ 20.0

建設業



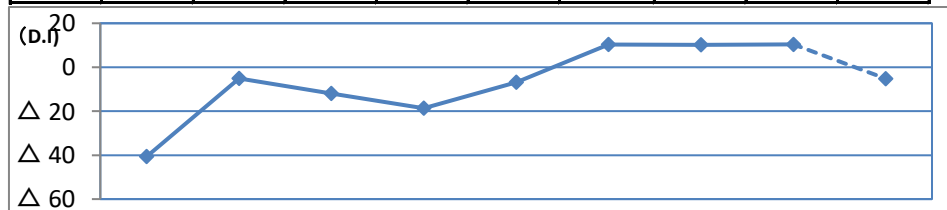
	2022/1~3月	2022/4~6月	2022/7~9月	2022/10~12月	2023/1~3月	2023/4~6月	2023/7~9月	2023/10~12月	2024/1~3月 (予想)
D, I	△ 10.0	△ 40.0	△ 15.0	△ 40.0	10.0	△ 42.9	28.6	△ 22.7	△ 36.4

小売業



	2022/1~3月	2022/4~6月	2022/7~9月	2022/10~12月	2023/1~3月	2023/4~6月	2023/7~9月	2023/10~12月	2024/1~3月 (予想)
D, I	△ 30.0	△ 20.0	△ 10.0	20.0	△ 15.0	0.0	17.5	△ 15.0	△ 12.5

サービス業



	2022/1~3月	2022/4~6月	2022/7~9月	2022/10~12月	2023/1~3月	2023/4~6月	2023/7~9月	2023/10~12月	2024/1~3月 (予想)
D, I	△ 40.7	△ 5.1	△ 11.9	△ 18.7	△ 6.8	10.3	10.2	10.4	△ 5.2

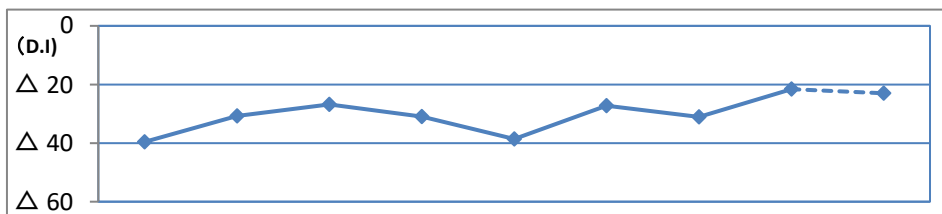
3. 採算D・Iの推移（前年同期比）

〔前期比、製造業・小売業・サービス業は好転、建設業は悪化〕

今期は、製造業△20.0（前期比+10.0ポイント）、小売業△20.0（同+7.5ポイント）、サービス業△17.8（同+17.3ポイント）は好転し、建設業△36.4（同-7.8ポイント）は悪化した。

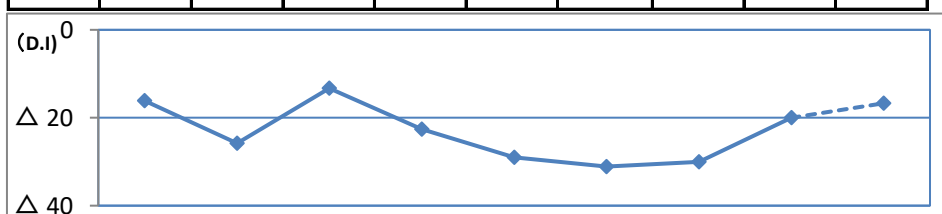
来期は、製造業△16.7（当期比+3.3ポイント）は好転し、建設業△36.4（同±0.0ポイント）は横ばい、小売業△25.0（同-5.0ポイント）、サービス業△19.7（同-1.9ポイント）は悪化を予想している。

全産業



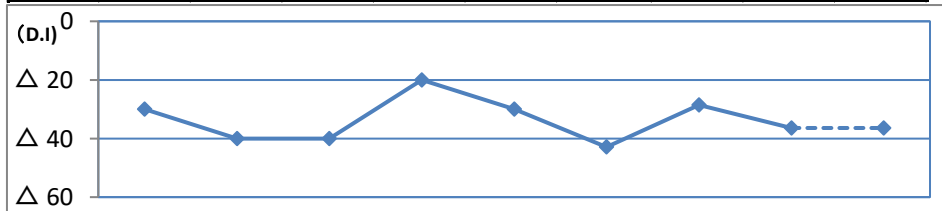
	2022/1~3月	2022/4~6月	2022/7~9月	2022/10~12月	2023/1~3月	2023/4~6月	2023/7~9月	2023/10~12月	2024/1~3月 (予想)
D. I	△ 39.6	△ 30.7	△ 26.8	△ 31.0	△ 38.6	△ 27.2	△ 31.1	△ 21.6	△ 23.0

製造業



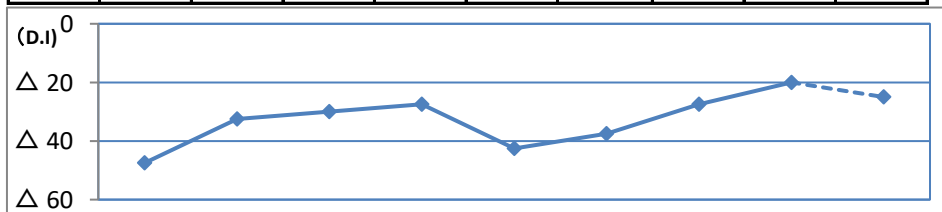
	2022/1~3月	2022/4~6月	2022/7~9月	2022/10~12月	2023/1~3月	2023/4~6月	2023/7~9月	2023/10~12月	2024/1~3月 (予想)
D. I	△ 16.1	△ 25.8	△ 13.3	△ 22.6	△ 29.0	△ 31.1	△ 30.0	△ 20.0	△ 16.7

建設業



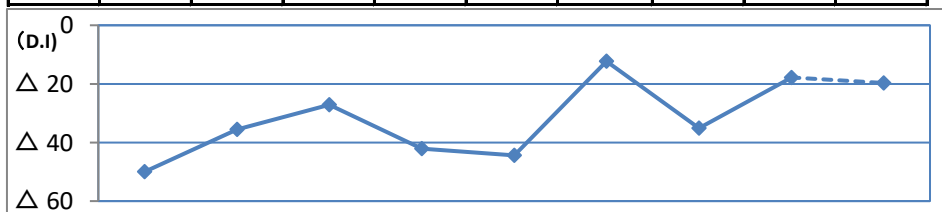
	2022/1~3月	2022/4~6月	2022/7~9月	2022/10~12月	2023/1~3月	2023/4~6月	2023/7~9月	2023/10~12月	2024/1~3月 (予想)
D. I	△ 30.0	△ 40.0	△ 40.0	△ 20.0	△ 30.0	△ 42.9	△ 28.6	△ 36.4	△ 36.4

小売業



	2022/1~3月	2022/4~6月	2022/7~9月	2022/10~12月	2023/1~3月	2023/4~6月	2023/7~9月	2023/10~12月	2024/1~3月 (予想)
D. I	△ 47.5	△ 32.5	△ 30.0	△ 27.5	△ 42.5	△ 37.5	△ 27.5	△ 20.0	△ 25.0

サービス業



	2022/1~3月	2022/4~6月	2022/7~9月	2022/10~12月	2023/1~3月	2023/4~6月	2023/7~9月	2023/10~12月	2024/1~3月 (予想)
D. I	△ 50.0	△ 35.6	△ 27.1	△ 42.1	△ 44.4	△ 12.3	△ 35.1	△ 17.8	△ 19.7

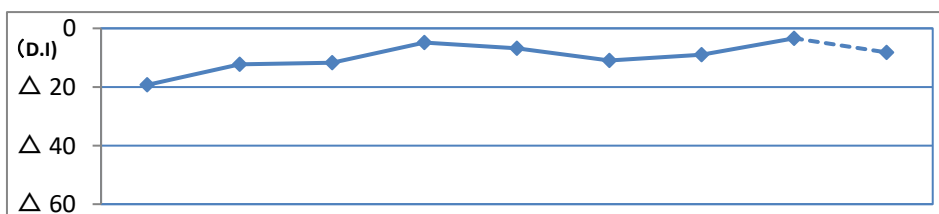
4. 資金繰りD・Iの推移（前年同期比）

〔前期比、製造業・サービス業は好転、建設業・小売業は悪化〕

今期は、製造業10.0（前期比+20.0ポイント）、サービス業1.8（同+9.1ポイント）は好転し、建設業△18.2（同-13.2ポイント）、小売業△12.8（同-0.3ポイント）は悪化した。

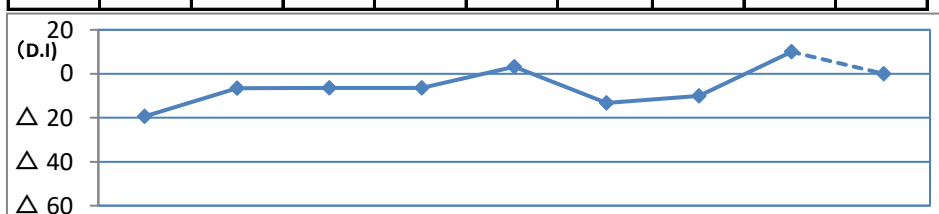
来期は、建設業△18.2（当期比±0.0ポイント）は横ばい、製造業±0.0（同-10.0ポイント）、小売業△18.0（同-5.2ポイント）、サービス業△1.8（同-3.6ポイント）は悪化を予想している。

全産業



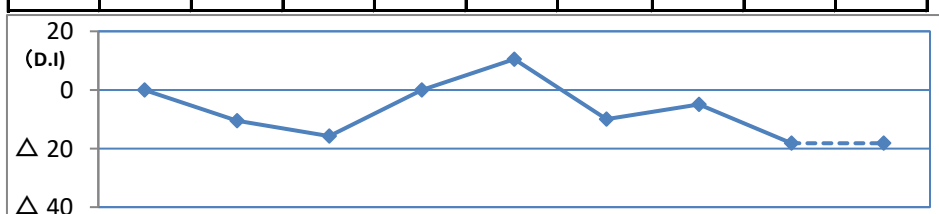
	2022/1~3月	2022/4~6月	2022/7~9月	2022/10~12月	2023/1~3月	2023/4~6月	2023/7~9月	2023/10~12月	2024/1~3月 (予想)
D. I	△ 19.3	△ 12.3	△ 11.7	△ 4.8	△ 6.8	△ 11.0	△ 9.0	△ 3.4	△ 8.2

製造業



	2022/1~3月	2022/4~6月	2022/7~9月	2022/10~12月	2023/1~3月	2023/4~6月	2023/7~9月	2023/10~12月	2024/1~3月 (予想)
D. I	△ 19.4	△ 6.5	△ 6.4	△ 6.4	3.2	△ 13.3	△ 10.0	10.0	0.0

建設業



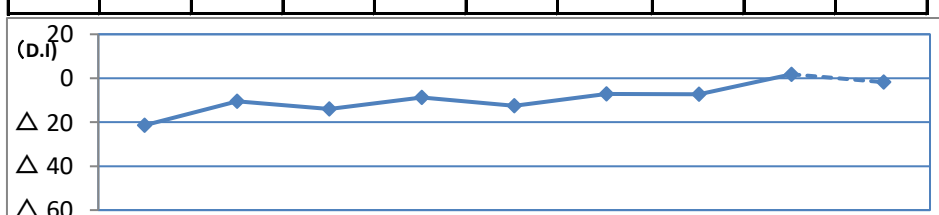
	2022/1~3月	2022/4~6月	2022/7~9月	2022/10~12月	2023/1~3月	2023/4~6月	2023/7~9月	2023/10~12月	2024/1~3月 (予想)
D. I	0.0	△ 10.5	△ 15.8	0.0	10.5	△ 10.0	△ 5.0	△ 18.2	△ 18.2

小売業



	2022/1~3月	2022/4~6月	2022/7~9月	2022/10~12月	2023/1~3月	2023/4~6月	2023/7~9月	2023/10~12月	2024/1~3月 (予想)
D. I	△ 25.6	△ 23.1	△ 10.5	0.0	△ 15.0	△ 15.3	△ 12.5	△ 12.8	△ 18.0

サービス業



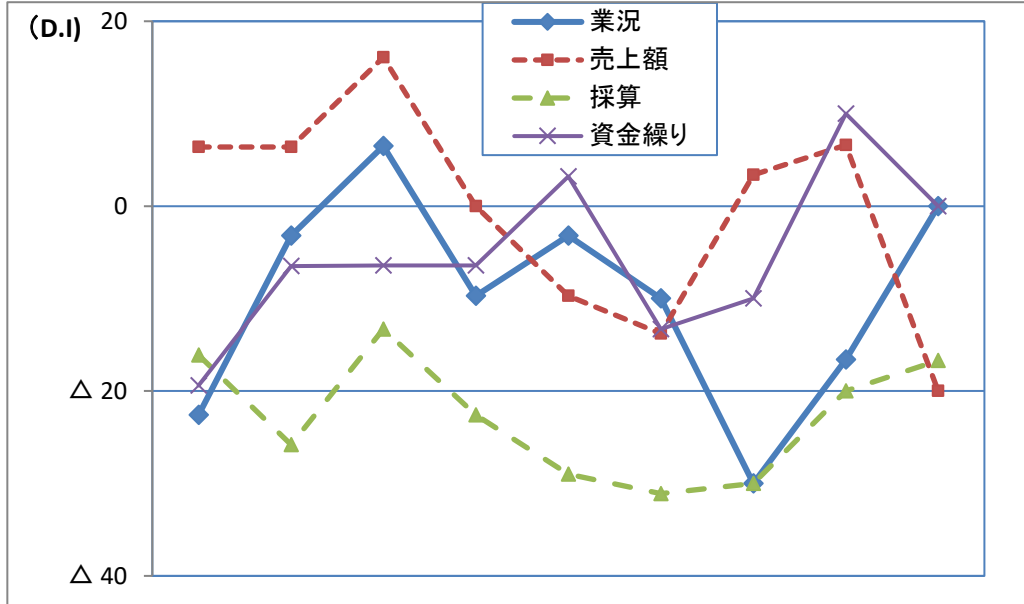
	2022/1~3月	2022/4~6月	2022/7~9月	2022/10~12月	2023/1~3月	2023/4~6月	2023/7~9月	2023/10~12月	2024/1~3月 (予想)
D. I	△ 21.4	△ 10.5	△ 14.0	△ 8.7	△ 12.5	△ 7.1	△ 7.3	1.8	△ 1.8

製造業

1. 主要景況項目の動向

業況判断D. Iは△16.6（前期比+13.4ポイント）、売上額D. Iは6.6（同+3.2ポイント）、採算D. Iは△20.0（同+10.0ポイント）、資金繰りD. Iは10.0（同+20.0ポイント）であった。来期のD. Iの項目は、業況判断・採算D. Iの項目は好転、売上額、資金繰りは悪化を予想している。

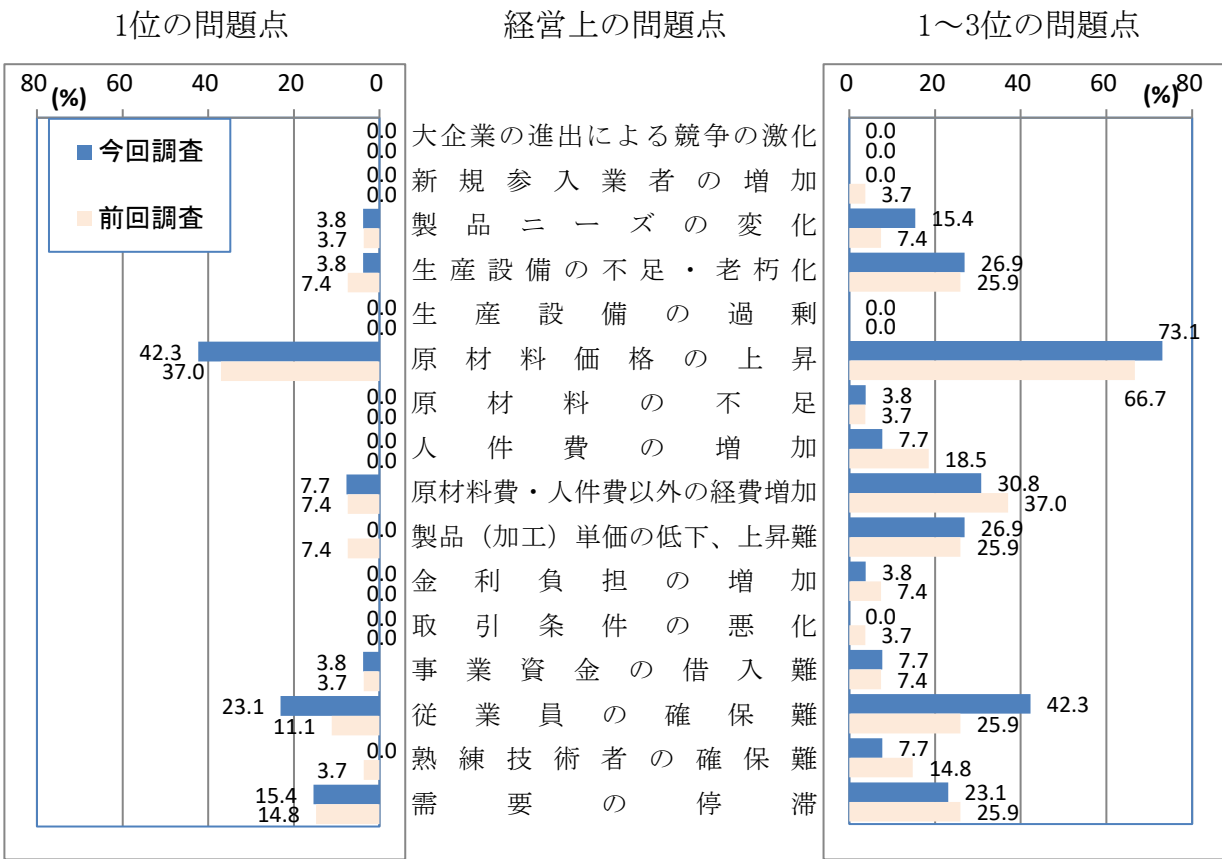
全国との比較では、今期富山県は売上額・採算・資金繰りD. Iの項目で上回り、業況判断D. Iの項目で下回った。



		2022/1~3月	2022/4~6月	2022/7~9月	2022/10~12月	2023/1~3月	2023/4~6月	2023/7~9月	2023/10~12月	2024/1~3月 (予想)
業況	好転	16.1	22.6	32.3	22.6	25.8	16.7	6.7	16.7	16.7
	不変	45.2	51.6	41.9	45.1	45.2	56.6	56.6	50.0	66.6
	悪化	38.7	25.8	25.8	32.3	29.0	26.7	36.7	33.3	16.7
	D. I	△ 22.6	△ 3.2	6.5	△ 9.7	△ 3.2	△ 10.0	△ 30.0	△ 16.6	0.0
	D. I(全国)	△ 22.8	△ 13.2	△ 17.9	△ 14.6	△ 17.1	△ 11.3	△ 15.4	△ 13.3	△ 10.0
	売上額	38.7	29.0	48.4	25.8	22.6	27.6	26.7	43.3	23.3
売上額	好転	38.7	29.0	48.4	25.8	22.6	27.6	26.7	43.3	23.3
	不変	29.0	48.4	19.3	48.4	45.1	31.0	50.0	20.0	33.4
	悪化	32.3	22.6	32.3	25.8	32.3	41.4	23.3	36.7	43.3
	D. I	6.4	6.4	16.1	0.0	△ 9.7	△ 13.8	3.4	6.6	△ 20.0
	D. I(全国)	△ 15.5	△ 3.2	△ 4.0	△ 3.5	△ 8.7	△ 1.5	△ 5.0	△ 7.4	△ 6.2
	採算	好転	9.7	16.1	16.7	16.1	12.9	10.3	3.3	13.3
不変		64.5	42.0	53.3	45.2	45.2	48.3	63.4	53.4	76.7
悪化		25.8	41.9	30.0	38.7	41.9	41.4	33.3	33.3	20.0
D. I		△ 16.1	△ 25.8	△ 13.3	△ 22.6	△ 29.0	△ 31.1	△ 30.0	△ 20.0	△ 16.7
D. I(全国)		△ 30.5	△ 25.6	△ 30.4	△ 28.2	△ 29.5	△ 20.3	△ 21.9	△ 21.0	△ 17.2
資金繰り		好転	3.2	3.2	6.5	6.5	9.7	0.0	3.3	16.7
	不変	74.2	87.1	80.6	80.6	83.8	86.7	83.4	76.6	80.0
	悪化	22.6	9.7	12.9	12.9	6.5	13.3	13.3	6.7	10.0
	D. I	△ 19.4	△ 6.5	△ 6.4	△ 6.4	3.2	△ 13.3	△ 10.0	10.0	0.0
	D. I(全国)	△ 18.8	△ 12.9	△ 15.6	△ 16.2	△ 17.1	△ 11.6	△ 13.8	△ 12.3	△ 11.7

2. 経営上の問題点

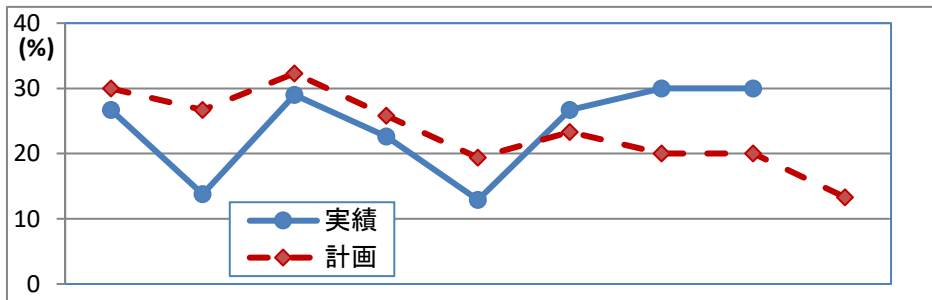
1位の問題点の上位は、①「原材料価格の上昇」(42.3%)、②「従業員の確保難」(23.1%)、③「需要の停滞」(15.4%)であった。これを1～3位までの合計で見ると、①「原材料価格の上昇」(73.1%)、②「従業員の確保難」(42.3%)、③「原材料費・人件費以外の経費増加」(30.8%)の順となった。「原材料価格の上昇」「需要の停滞」「従業員等の確保難」等が上位に定着している。



3. 設備投資の状況

今期設備投資を実施した企業は、前期比横ばいの30.0%となった。投資内容は、生産設備、車両・運搬具、付帯設備、福利厚生施設となっている。

来期計画は16.7%減少の13.3%となっている。投資内容は、生産設備、車両・運搬具となっている。



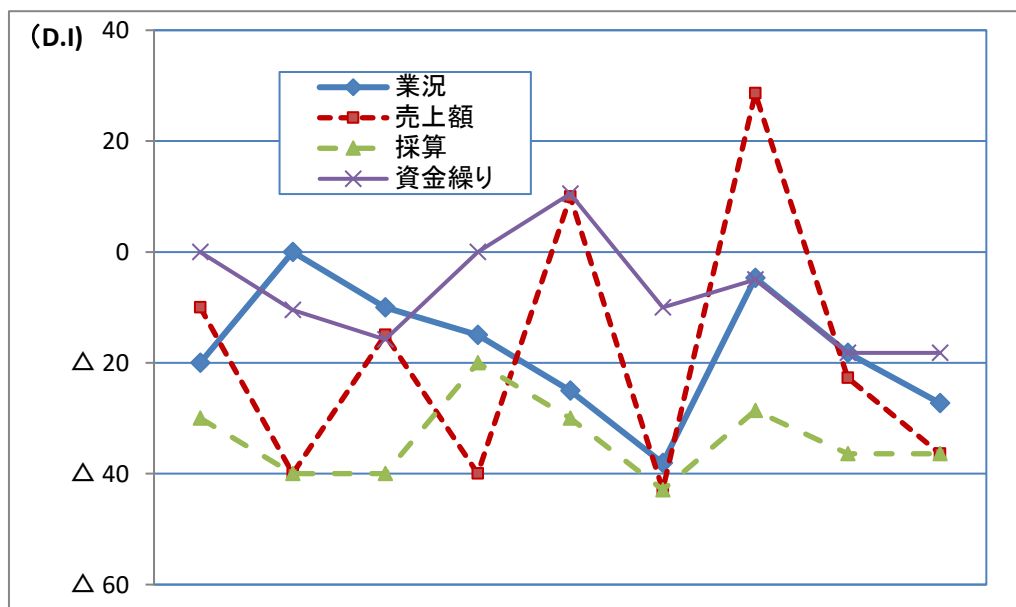
	2022/1~3月	2022/4~6月	2022/7~9月	2022/10~12月	2023/1~3月	2023/4~6月	2023/7~9月	2023/10~12月	2024/1~3月 (予想)
実績	26.7	13.8	29.0	22.6	12.9	26.7	30.0	30.0	
計画	30.0	26.7	32.3	25.8	19.4	23.3	20.0	20.0	13.3

建設業

1. 主要景況項目の動向

業況判断D. Iは△18.2（前期比-13.5ポイント）、売上額D. Iは△22.7（同-51.3ポイント）、採算D. Iは△36.4（同-7.8ポイント）、資金繰りD. Iは△18.2（同-13.2ポイント）であった。来期は、業況判断・売上額D. Iの項目で悪化、採算・資金繰りD. Iの項目で横ばいを予想している。

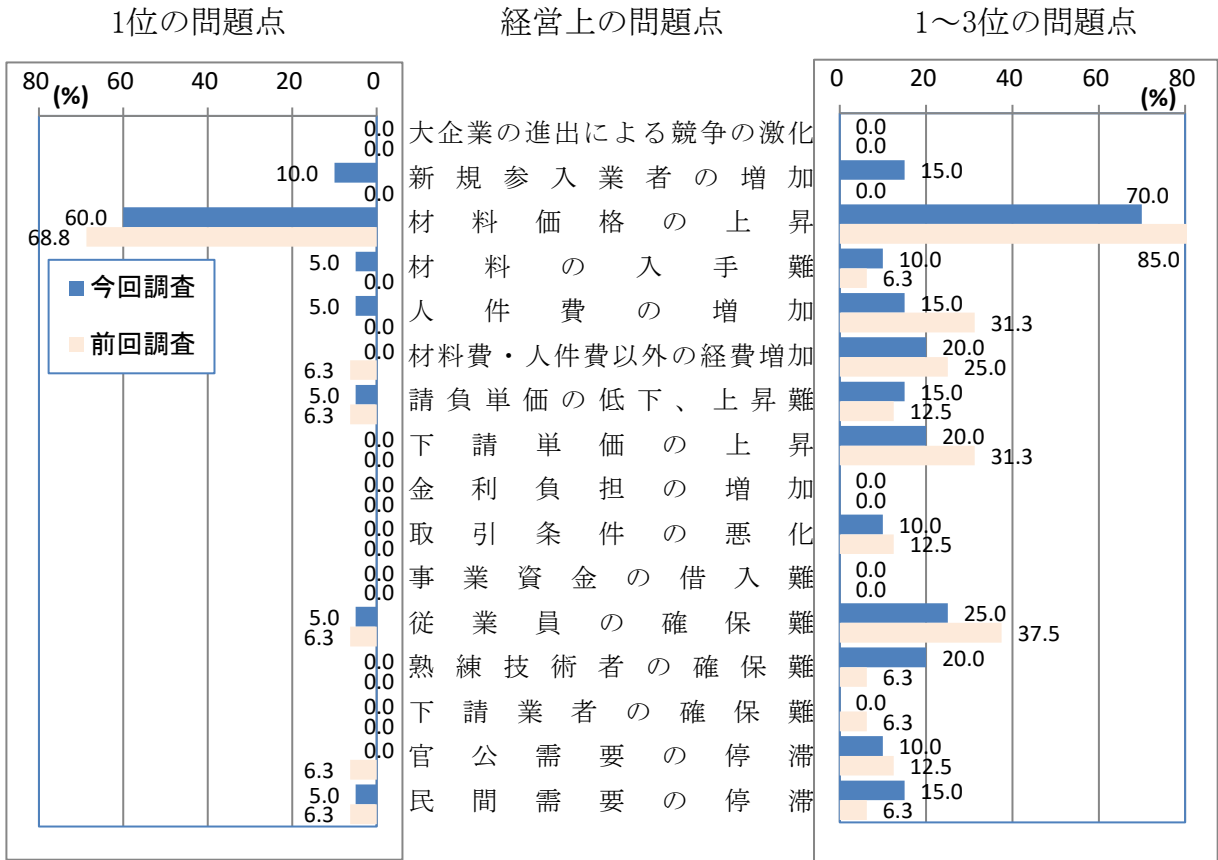
全国との比較では、今期富山県は、業況判断・売上額・資金繰り・採算D. Iの項目いずれも下回った。



		2022/1~3月	2022/4~6月	2022/7~9月	2022/10~12月	2023/1~3月	2023/4~6月	2023/7~9月	2023/10~12月	2024/1~3月 (予想)	
業況	好転	10.0	15.0	10.0	15.0	10.0	9.5	14.3	4.5	4.5	
	不変	60.0	70.0	70.0	55.0	55.0	42.9	66.7	72.8	63.7	
	悪化	30.0	15.0	20.0	30.0	35.0	47.6	19.0	22.7	31.8	
	D. I	△ 20.0	0.0	△ 10.0	△ 15.0	△ 25.0	△ 38.1	△ 4.7	△ 18.2	△ 27.3	
	D. I(全国)	△ 22.6	△ 22.2	△ 18.3	△ 17.1	△ 20.3	△ 13.7	△ 15.6	△ 12.7	△ 16.6	
	売上額	好転	35.0	0.0	30.0	25.0	40.0	19.0	52.4	18.2	4.5
売上額	不変	20.0	60.0	25.0	10.0	30.0	19.1	23.8	40.9	54.6	
	悪化	45.0	40.0	45.0	65.0	30.0	61.9	23.8	40.9	40.9	
	D. I	△ 10.0	△ 40.0	△ 15.0	△ 40.0	10.0	△ 42.9	28.6	△ 22.7	△ 36.4	
	D. I(全国)	△ 22.6	△ 19.0	△ 12.7	△ 14.0	△ 15.5	△ 11.6	△ 14.0	△ 14.3	△ 17.2	
	採算	好転	15.0	0.0	0.0	5.0	10.0	0.0	0.0	0.0	4.5
	採算	不変	40.0	60.0	60.0	70.0	50.0	57.1	71.4	63.6	54.6
悪化		45.0	40.0	40.0	25.0	40.0	42.9	28.6	36.4	40.9	
D. I		△ 30.0	△ 40.0	△ 40.0	△ 20.0	△ 30.0	△ 42.9	△ 28.6	△ 36.4	△ 36.4	
D. I(全国)		△ 33.5	△ 35.9	△ 31.8	△ 32.6	△ 36.1	△ 25.8	△ 26.9	△ 25.3	△ 25.2	
資金繰り		好転	5.3	0.0	5.3	0.0	15.8	5.0	0.0	0.0	4.5
資金繰り		不変	89.4	89.5	73.6	100.0	78.9	80.0	95.0	81.8	72.8
	悪化	5.3	10.5	21.1	0.0	5.3	15.0	5.0	18.2	22.7	
	D. I	0.0	△ 10.5	△ 15.8	0.0	10.5	△ 10.0	△ 5.0	△ 18.2	△ 18.2	
	D. I(全国)	△ 12.3	△ 12.6	△ 7.9	△ 10.1	△ 12.8	△ 7.0	△ 11.4	△ 9.4	△ 13.2	

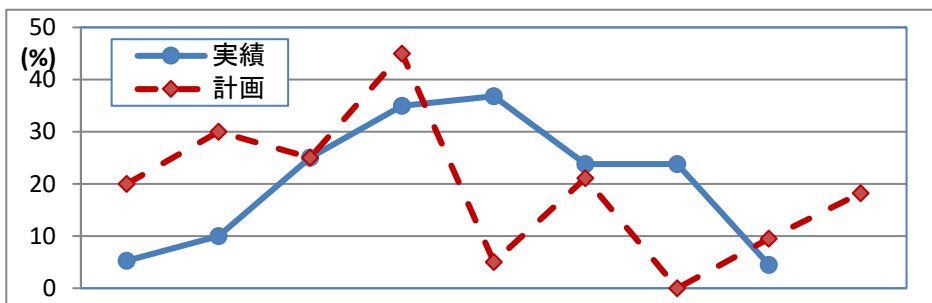
2. 経営上の問題点

1位の問題点の上位は、①「材料価格の上昇」(60.0%)、②「新規参入業者の増加」(10.0%)、③「材料の入手難」「人件費の増加」「請負単価の低下、上昇難」「従業員の確保難」「民間需要の停滞」(5.0%)であった。これを1～3位までの合計で見ると、①「材料価格の上昇」(70.0%)、②「従業員の確保難」(25.0%)、③「材料費・人件費以外の経費増加」「下請単価の上昇」「熟練技術者の確保難」(20.0%)の順となった。「材料価格の上昇」「従業員の確保難」等が上位に定着している。



3. 設備投資の状況

今期設備投資を実施した企業は、前期比19.3ポイント減少の4.5%となった。投資内容は、その他となっている。来期計画は13.7%増加の18.2%となっている。投資内容は、建設機械、車両・運搬具となっている。



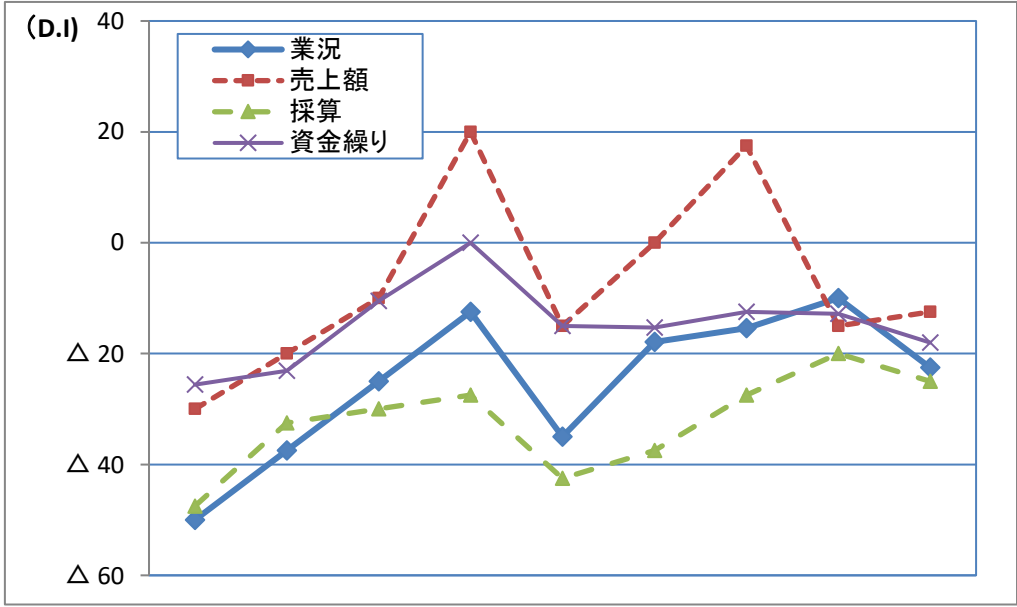
	2022/1～3月	2022/4～6月	2022/7～9月	2022/10～12月	2023/1～3月	2023/4～6月	2023/7～9月	2023/10～12月	2024/1～3月 (予想)
実績	5.3	10.0	25.0	35.0	36.8	23.8	23.8	4.5	
計画	20.0	30.0	25.0	45.0	5.0	21.1	0.0	9.5	18.2

小 売 業

1. 主要景況項目の動向

業況判断D. Iは△10.0（前期比+5.4ポイント）、売上額D. Iは△15.0（同-32.5ポイント）、採算D. Iは△20.0（同+7.5ポイント）、資金繰りD. Iは△12.8（同-0.3ポイント）であった。来期は、売上額D. Iの項目は好転、業況判断・採算・資金繰りD. Iの項目は悪化を予想している。

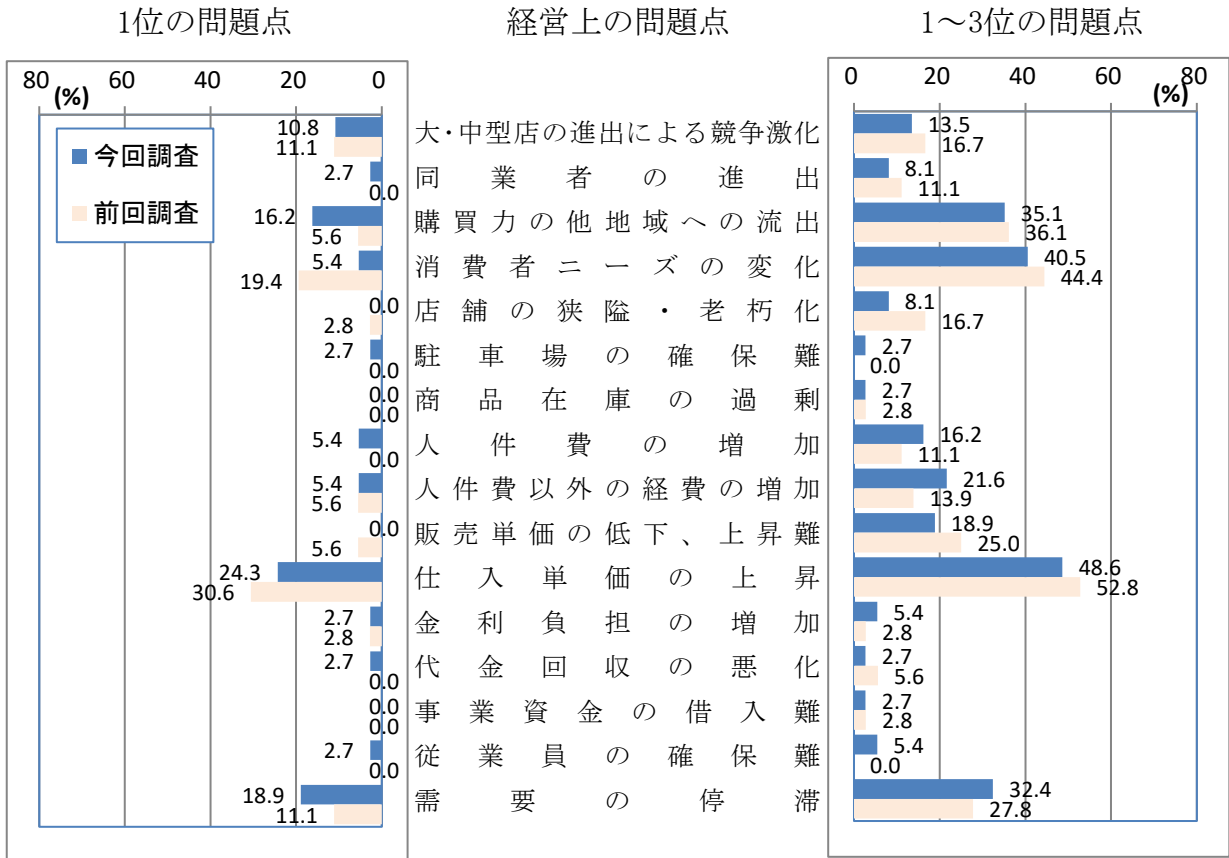
全国との比較では、今期富山県は、業況判断・売上額・資金繰り・採算D. Iの項目いずれも上回った。



		2022/1~3月	2022/4~6月	2022/7~9月	2022/10~12月	2023/1~3月	2023/4~6月	2023/7~9月	2023/10~12月	2024/1~3月 (予想)	
業況	好転	2.5	12.5	7.5	20.0	10.0	7.7	12.8	10.0	7.5	
	不変	45.0	37.5	60.0	47.5	45.0	66.7	59.0	70.0	62.5	
	悪化	52.5	50.0	32.5	32.5	45.0	25.6	28.2	20.0	30.0	
	D. I	△ 50.0	△ 37.5	△ 25.0	△ 12.5	△ 35.0	△ 17.9	△ 15.4	△ 10.0	△ 22.5	
	D. I(全国)	△ 45.9	△ 35.3	△ 34.5	△ 31.5	△ 34.7	△ 24.4	△ 29.0	△ 29.0	△ 24.9	
	売上額	好転	17.5	27.5	27.5	45.0	27.5	30.0	45.0	20.0	22.5
売上額	不変	35.0	25.0	35.0	30.0	30.0	40.0	27.5	45.0	42.5	
	悪化	47.5	47.5	37.5	25.0	42.5	30.0	27.5	35.0	35.0	
	D. I	△ 30.0	△ 20.0	△ 10.0	20.0	△ 15.0	0.0	17.5	△ 15.0	△ 12.5	
	D. I(全国)	△ 38.8	△ 20.2	△ 20.9	△ 18.4	△ 22.8	△ 10.5	△ 12.6	△ 17.6	△ 20.2	
	採算	好転	2.5	10.0	7.5	10.0	7.5	2.5	7.5	5.0	5.0
	採算	不変	47.5	47.5	55.0	52.5	42.5	57.5	57.5	70.0	65.0
悪化		50.0	42.5	37.5	37.5	50.0	40.0	35.0	25.0	30.0	
D. I		△ 47.5	△ 32.5	△ 30.0	△ 27.5	△ 42.5	△ 37.5	△ 27.5	△ 20.0	△ 25.0	
D. I(全国)		△ 49.0	△ 40.0	△ 38.7	△ 39.6	△ 43.7	△ 32.6	△ 35.0	△ 33.8	△ 29.3	
資金繰り		好転	0.0	7.7	5.3	12.8	5.0	2.6	7.5	5.1	5.1
資金繰り		不変	74.4	61.5	78.9	74.4	75.0	79.5	72.5	77.0	71.8
	悪化	25.6	30.8	15.8	12.8	20.0	17.9	20.0	17.9	23.1	
	D. I	△ 25.6	△ 23.1	△ 10.5	0.0	△ 15.0	△ 15.3	△ 12.5	△ 12.8	△ 18.0	
	D. I(全国)	△ 29.6	△ 24.3	△ 23.3	△ 23.7	△ 27.3	△ 19.5	△ 21.1	△ 22.0	△ 19.8	

2. 経営上の問題点

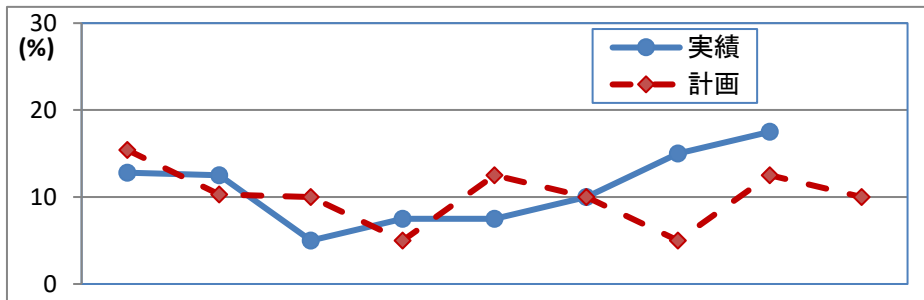
1位の問題点の上位は、①「仕入単価の上昇」(24.3%)、②「需要の停滞」(18.9%)、③「購買力の他地域への流出」(16.2%)であった。これを1～3位までの合計で見ると、①「仕入れ単価の上昇」(48.6%)、②「消費者ニーズの変化」(40.5%)、③「購買力の他地域への流出」(35.1%)の順となった。「仕入単価の上昇」「消費者ニーズの変化」等が上位に定着している。



3. 設備投資の状況

今期設備投資を実施した企業は、前期比2.5ポイント増加の17.5%となった。投資内容は、販売設備、車両・運搬具となっている。

来期計画は7.5%減少の10.0%となっている。投資内容は、土地、店舗、付帯施設、OA機器となっている。

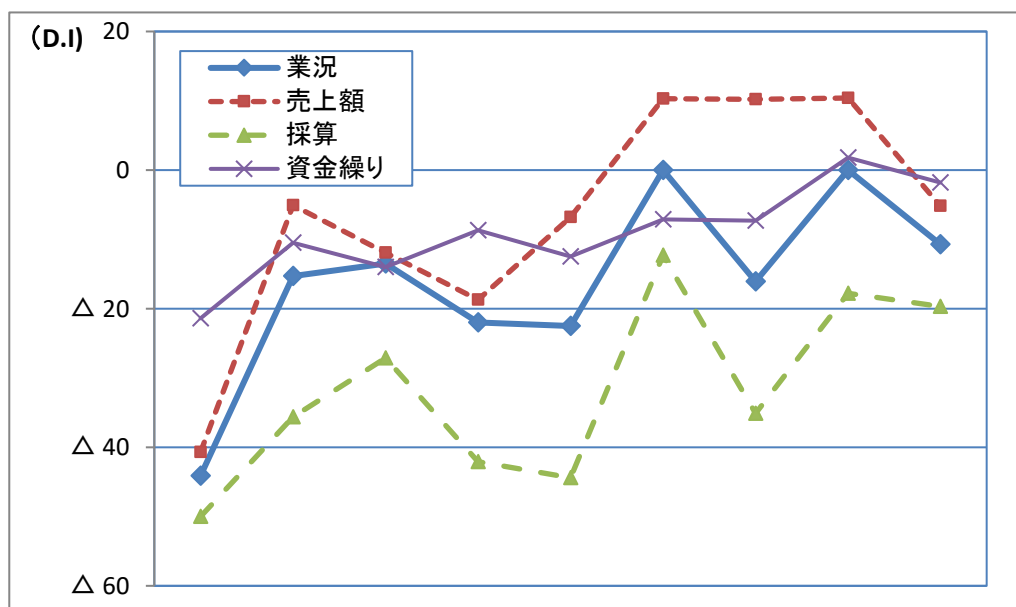


	2022/1～3月	2022/4～6月	2022/7～9月	2022/10～12月	2023/1～3月	2023/4～6月	2023/7～9月	2023/10～12月	2024/1～3月 (予想)
実績	12.8	12.5	5.0	7.5	7.5	10.0	15.0	17.5	
計画	15.4	10.3	10.0	5.0	12.5	10.0	5.0	12.5	10.0

サービス業

1. 主要景況項目の動向

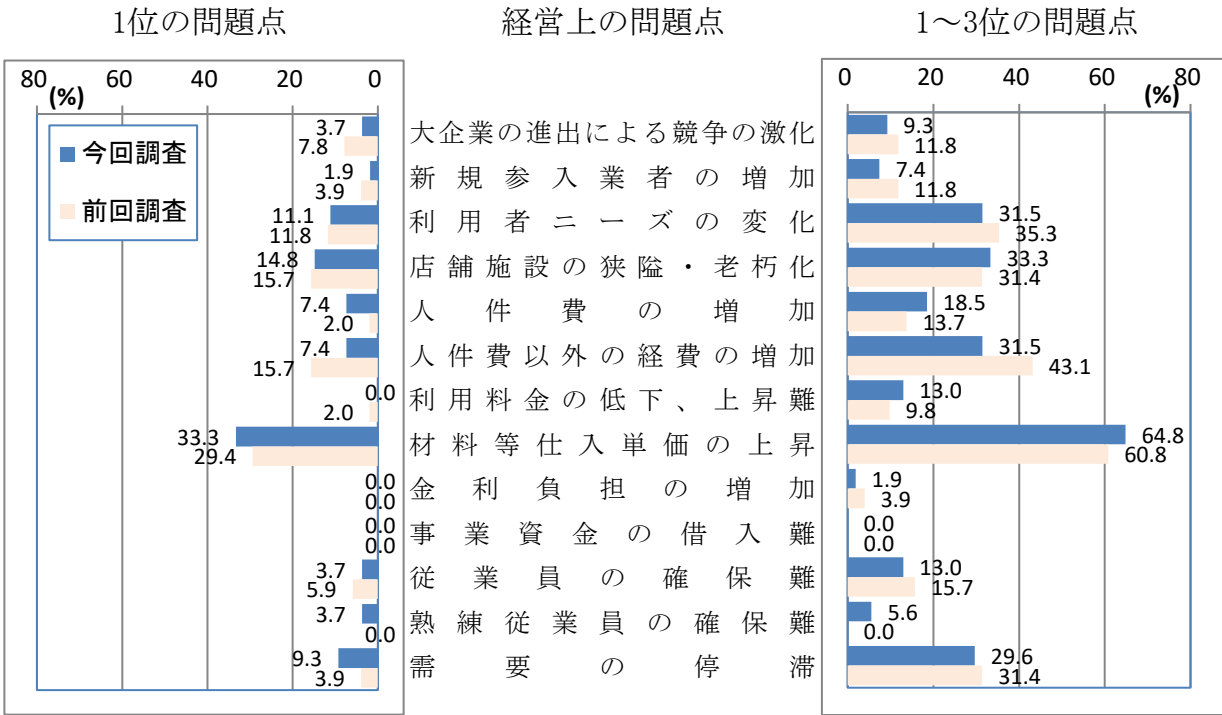
業況判断D. Iは±0.0（前期比+16.1ポイント）、売上額D. Iは10.4（同+0.2ポイント）、採算D. Iは△17.8（同17.3ポイント）、資金繰りD. Iは1.8（同+9.1ポイント）であった。来期は、業況判断・売上額・採算・資金繰りD. Iの項目いずれも悪化を予想している。全国との比較では、今期富山県は、業況判断・売上額・資金繰り・採算D. Iの項目いずれも上回った。



		2022/1~3月	2022/4~6月	2022/7~9月	2022/10~12月	2023/1~3月	2023/4~6月	2023/7~9月	2023/10~12月	2024/1~3月 (予想)	
業況	好転	5.1	18.6	15.3	10.2	10.3	19.0	10.7	21.4	12.5	
	不変	45.7	47.5	55.9	57.6	56.9	62.0	62.5	57.2	64.3	
	悪化	49.2	33.9	28.8	32.2	32.8	19.0	26.8	21.4	23.2	
	D. I	△ 44.1	△ 15.3	△ 13.5	△ 22.0	△ 22.5	0.0	△ 16.1	0.0	△ 10.7	
	D. I(全国)	△ 46.5	△ 18.3	△ 23.5	△ 20.4	△ 21.5	△ 1.7	△ 5.6	△ 11.4	△ 11.6	
	売上額	好転	16.9	32.2	27.1	23.7	23.7	36.2	37.3	32.8	24.1
売上額	不変	25.5	30.5	33.9	33.9	45.8	37.9	35.6	44.8	46.6	
	悪化	57.6	37.3	39.0	42.4	30.5	25.9	27.1	22.4	29.3	
	D. I	△ 40.7	△ 5.1	△ 11.9	△ 18.7	△ 6.8	10.3	10.2	10.4	△ 5.2	
	D. I(全国)	△ 46.0	△ 6.0	△ 7.9	△ 7.4	△ 2.6	14.5	14.0	5.1	△ 1.2	
	採算	好転	6.9	8.5	8.5	7.0	3.7	19.3	5.3	14.3	8.9
	採算	不変	36.2	47.4	55.9	43.9	48.2	49.1	54.3	53.6	62.5
悪化		56.9	44.1	35.6	49.1	48.1	31.6	40.4	32.1	28.6	
D. I		△ 50.0	△ 35.6	△ 27.1	△ 42.1	△ 44.4	△ 12.3	△ 35.1	△ 17.8	△ 19.7	
D. I(全国)		△ 49.8	△ 32.2	△ 35.9	△ 36.7	△ 38.2	△ 21.8	△ 21.5	△ 23.2	△ 19.6	
資金繰り		好転	3.6	3.5	1.8	8.8	3.6	3.6	0.0	7.3	9.1
資金繰り		不変	71.4	82.5	82.4	73.7	80.3	85.7	92.7	87.2	80.0
	悪化	25.0	14.0	15.8	17.5	16.1	10.7	7.3	5.5	10.9	
	D. I	△ 21.4	△ 10.5	△ 14.0	△ 8.7	△ 12.5	△ 7.1	△ 7.3	1.8	△ 1.8	
	D. I(全国)	△ 32.2	△ 15.2	△ 18.6	△ 17.6	△ 18.4	△ 8.5	△ 10.1	△ 10.6	△ 10.5	

2. 経営上の問題点

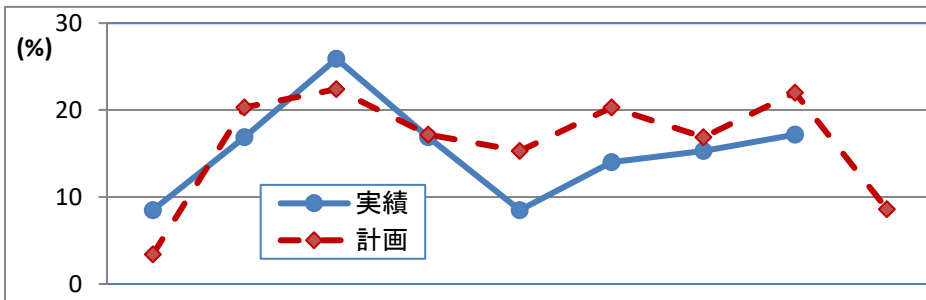
1位の問題点の上位は、①「材料等仕入単価の上昇」(33.3%)、②「店舗施設の狭隘・老朽化」(14.8%)、③「利用者ニーズの変化」(11.1%)であった。これを1～3位までの合計で見ると、①「材料等仕入単価の上昇」(64.8%)、②「店舗施設の狭隘・老朽化」(33.3%)、③「利用者ニーズの変化」「人件費以外の経費の増加」(31.5%)の順となった。「材料等仕入単価の上昇」「店舗施設の狭隘・老朽化」等が上位に定着している。



3. 設備投資の状況

今期設備投資を実施した企業は、前期比1.9ポイント増加し17.2%となった。投資内容は、付帯施設、車両・運搬具、OA機器となっている。

来期計画は8.6%減少の8.6%となっている。投資内容は、サービス、付帯施設、OA機器、車両・運搬具等となっている。



	2022/1～3月	2022/4～6月	2022/7～9月	2022/10～12月	2023/1～3月	2023/4～6月	2023/7～9月	2023/10～12月	2024/1～3月 (予想)
実績	8.5	16.9	25.9	16.9	8.5	14.0	15.3	17.2	
計画	3.4	20.3	22.4	17.2	15.3	20.3	16.9	22.0	8.6