

中小企業景況情報

平成25年 1月～3月期実績
平成25年 4月～6月期予想

富山県商工会連合会

中小企業景況状況

平成25年 1月～ 3月期

富山県下商工会地区における中小企業の景気動向を定期的に把握し、業界に対する情報の提供並びに商工会が行う経営改善普及事業の基礎資料に資するため、四半期毎に定点観測調査を実施した。

[調 査 基 準]

1. 調査方法 商工会の経営指導員による訪問調査
2. 調査時点 平成25年3月1日
3. 調査対象期間 平成25年 1～ 3月期実績および平成25年 4～ 6月期見通し
4. 回答企業内訳および回答率

業種	対象企業数	回答企業数	回答率(%)	地区名
製造業	30	29	97%	朝日町・入善町 上市町・立山舟橋 富山市南・富山市北 八尾山田・高岡市 射水市・南砺市
建設業	20	20	100%	
小売業	42	41	98%	
サービス業	58	56	97%	
合計	150	146	97%	

(注) 1. 本調査でのD・Iとは、ディフュージョン・インデックス（景気動向指数）の略で、各調査項目について、前年同期と比較して増加（上昇、好転）企業割合と減少（低下、悪化）企業割合の差を示すものである。

産業全体

- ・ 業況判断D. Iは、前回調査（11月）比8.6ポイント好転し△30.9となった。来期は更に2.4ポイント好転の△28.5を予想している。
- ・ 売上額D. Iは、前回調査比3.8ポイント好転し△37.7となった。来期は更に7.2ポイント好転の△30.5を予想している。
- ・ 採算D. Iは、前回調査比10.6ポイント好転し△34.5となった。来期は0.7ポイント好転の△33.8を予想している。
- ・ 資金繰りD. Iは、前回調査比6.1ポイント好転し△20.4となった。来期は3.4ポイント悪化の△23.8を予想している。

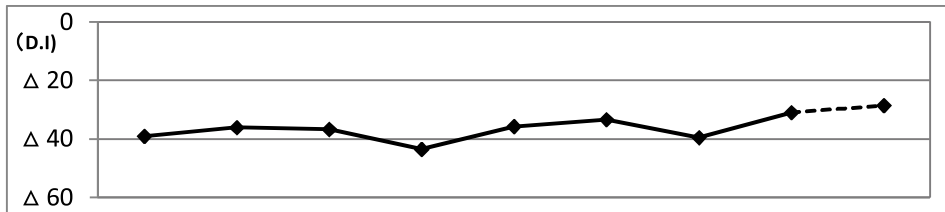
1. 業況判断D・Iの推移（前年同期比）

〔前期比、小売業・サービス業は好転、製造業・建設業で悪化した〕

今期は、小売業△46.2（対前期比+6.3ポイント）、サービス業△27.3（同+20.3ポイント）と前期より好転したが、製造業△31.1（同-1.2ポイント）、建設業△10.5（同-5.5ポイント）と悪化した。

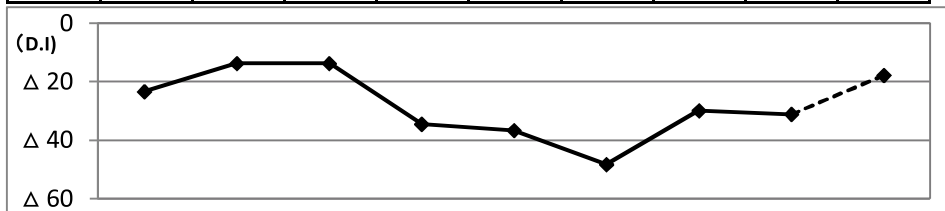
来期は、製造業△17.8（対当期比+13.3ポイント）、小売業△42.5（同+3.7ポイント）、サービス業△22.7（同+4.6ポイント）と好転を、建設業△31.5（同-21.0ポイント）は悪化を予想している。

全産業



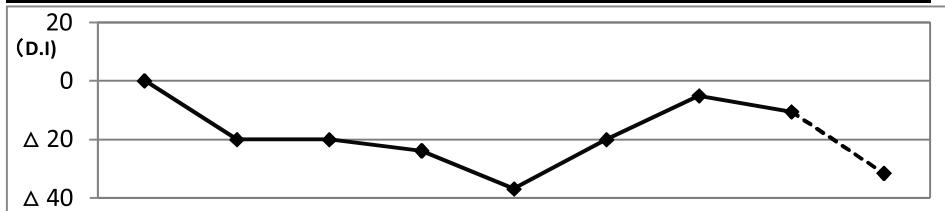
	H23/4~6月	H23/7~9月	H23/10~12月	H24/1~3月	H24/4~6月	H24/7~9月	H24/10~12月	H25/1~3月	H25/4~6月 (予想)
D. I	△ 39.0	△ 36.1	△ 36.7	△ 43.5	△ 35.7	△ 33.3	△ 39.5	△ 30.9	△ 28.5

製造業



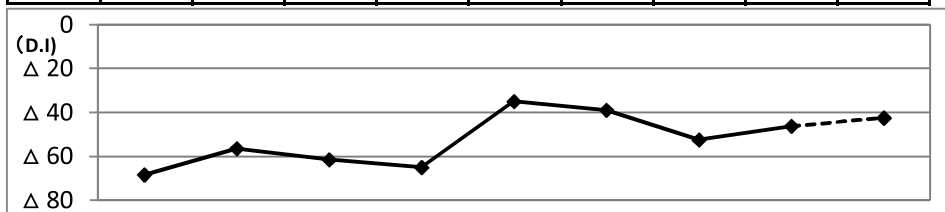
	H23/4~6月	H23/7~9月	H23/10~12月	H24/1~3月	H24/4~6月	H24/7~9月	H24/10~12月	H25/1~3月	H25/4~6月 (予想)
D. I	△ 23.4	△ 13.8	△ 13.8	△ 34.5	△ 36.6	△ 48.3	△ 29.9	△ 31.1	△ 17.8

建設業



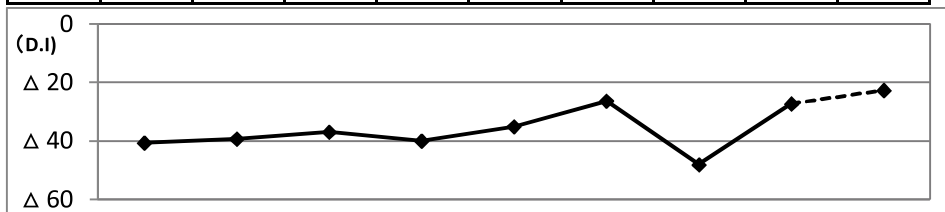
	H23/4~6月	H23/7~9月	H23/10~12月	H24/1~3月	H24/4~6月	H24/7~9月	H24/10~12月	H25/1~3月	H25/4~6月 (予想)
D. I	0.1	△ 20.0	△ 20.0	△ 23.8	△ 36.9	△ 20.0	△ 5.0	△ 10.5	△ 31.5

小売業



	H23/4~6月	H23/7~9月	H23/10~12月	H24/1~3月	H24/4~6月	H24/7~9月	H24/10~12月	H25/1~3月	H25/4~6月 (予想)
D. I	△ 68.4	△ 56.4	△ 61.5	△ 65.0	△ 35.0	△ 38.9	△ 52.5	△ 46.2	△ 42.5

サービス業



	H23/4~6月	H23/7~9月	H23/10~12月	H24/1~3月	H24/4~6月	H24/7~9月	H24/10~12月	H25/1~3月	H25/4~6月 (予想)
D. I	△ 40.7	△ 39.3	△ 37.0	△ 40.0	△ 35.1	△ 26.3	△ 48.1	△ 27.3	△ 22.7

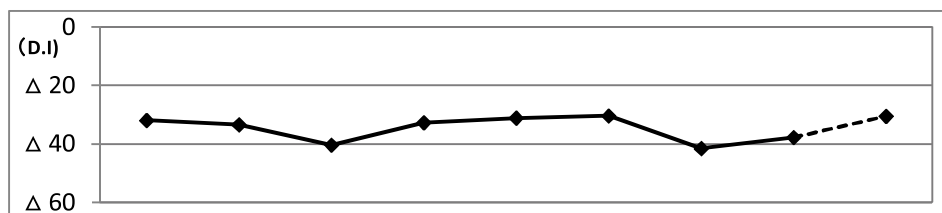
2. 売上額D・Iの推移（前年同期比）

〔前期比、製造業・サービス業は好転、小売業は横這い、建設業で悪化した〕

今期は、製造業△37.9（対前期比+2.0ポイント）、サービス業△32.1（同+12.6ポイント）と前期より好転したが、小売業△56.1（同±0ポイント）で横這い、建設業△15.0（同-10.0ポイント）と悪化した。

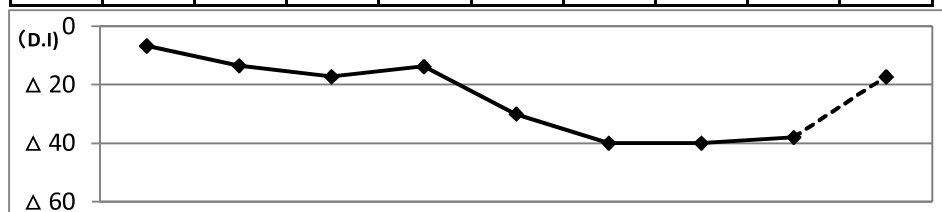
来期は、製造業△17.3（対当期比+20.6ポイント）、小売業△44.0（同+12.1ポイント）、サービス業△28.6（同+3.5ポイント）と好転を、建設業△27.7（同-12.7ポイント）は悪化を予想している。

全産業



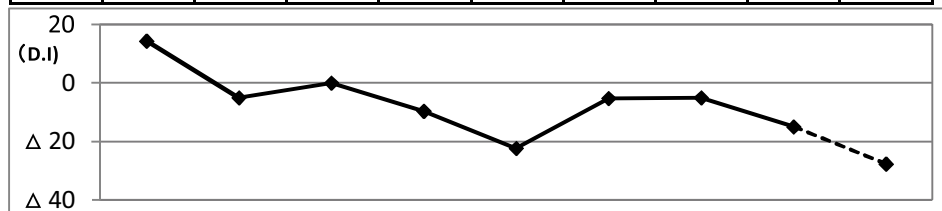
	H23/4~6月	H23/7~9月	H23/10~12月	H24/1~3月	H24/4~6月	H24/7~9月	H24/10~12月	H25/1~3月	H25/4~6月 (予想)
D. I	△ 31.9	△ 33.4	△ 40.3	△ 32.7	△ 31.1	△ 30.4	△ 41.5	△ 37.7	△ 30.5

製造業



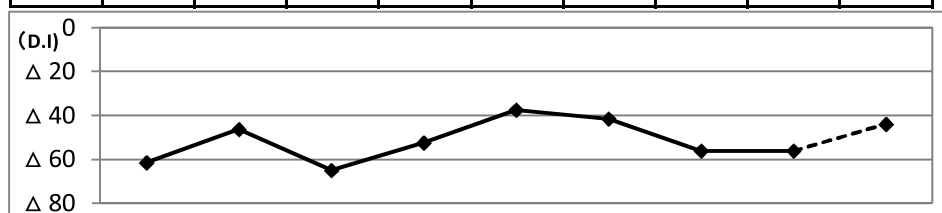
	H23/4~6月	H23/7~9月	H23/10~12月	H24/1~3月	H24/4~6月	H24/7~9月	H24/10~12月	H25/1~3月	H25/4~6月 (予想)
D. I	△ 6.7	△ 13.4	△ 17.2	△ 13.8	△ 30.0	△ 39.9	△ 39.9	△ 37.9	△ 17.3

建設業



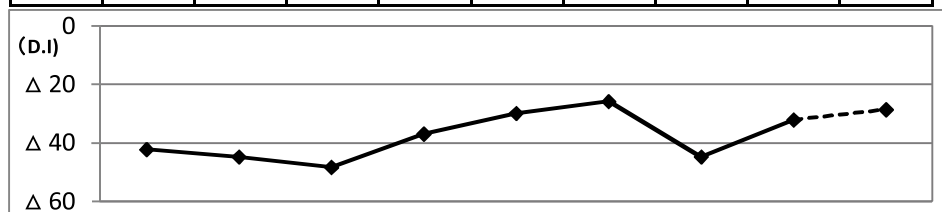
	H23/4~6月	H23/7~9月	H23/10~12月	H24/1~3月	H24/4~6月	H24/7~9月	H24/10~12月	H25/1~3月	H25/4~6月 (予想)
D. I	14.3	△ 5.0	0.0	△ 9.6	△ 22.3	△ 5.2	△ 5.0	△ 15.0	△ 27.7

小売業



	H23/4~6月	H23/7~9月	H23/10~12月	H24/1~3月	H24/4~6月	H24/7~9月	H24/10~12月	H25/1~3月	H25/4~6月 (予想)
D. I	△ 61.5	△ 46.4	△ 65.0	△ 52.5	△ 37.5	△ 41.5	△ 56.1	△ 56.1	△ 44.0

サービス業



	H23/4~6月	H23/7~9月	H23/10~12月	H24/1~3月	H24/4~6月	H24/7~9月	H24/10~12月	H25/1~3月	H25/4~6月 (予想)
D. I	△ 42.2	△ 44.7	△ 48.3	△ 36.9	△ 29.8	△ 25.8	△ 44.7	△ 32.1	△ 28.6

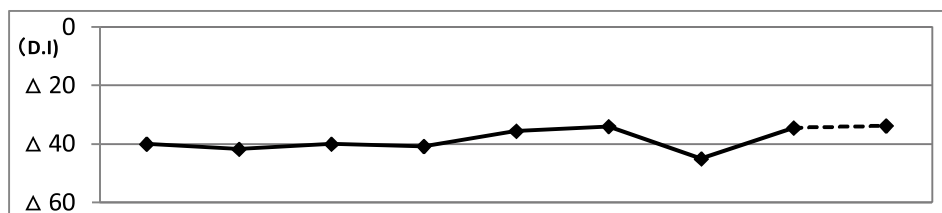
3. 採算D・Iの推移（前年同期比）

〔前期比、建設業・小売業・サービス業は好転、製造業で悪化した〕

今期は、建設業△21.0（対前期比+29.0ポイント）、小売業△36.6（同+17.0ポイント）、サービス業△30.3（同+11.5ポイント）と前期より好転したが、製造業△48.3（同-11.6ポイント）と悪化した。

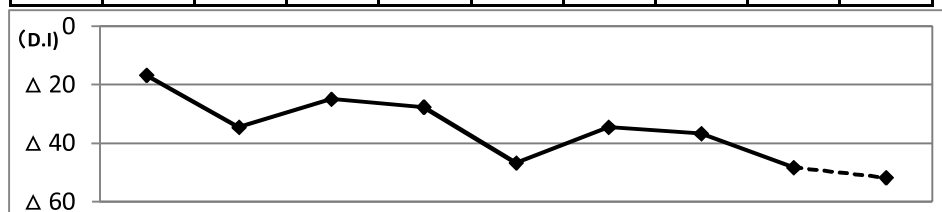
来期は、建設業△15.0（対当期比+6.0ポイント）、サービス業△26.8（同+3.5ポイント）と好転を、製造業△51.7（同-3.4ポイント）、小売業△40.0（同-3.4ポイント）は悪化を予想している。

全産業



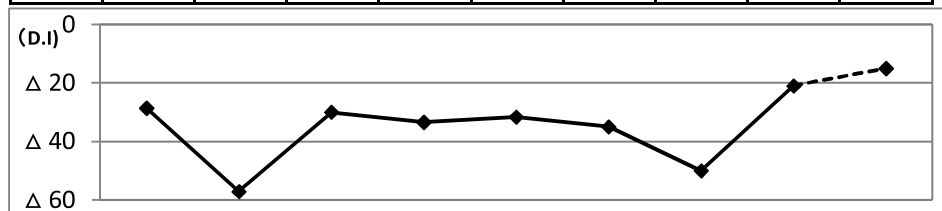
	H23/4~6月	H23/7~9月	H23/10~12月	H24/1~3月	H24/4~6月	H24/7~9月	H24/10~12月	H25/1~3月	H25/4~6月 (予想)
D. I	△ 40.0	△ 41.8	△ 40.0	△ 40.8	△ 35.6	△ 34.0	△ 45.1	△ 34.5	△ 33.8

製造業



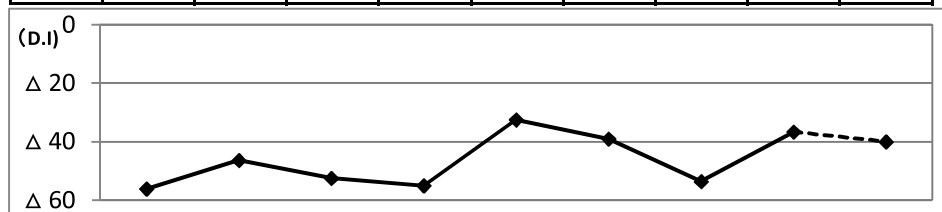
	H23/4~6月	H23/7~9月	H23/10~12月	H24/1~3月	H24/4~6月	H24/7~9月	H24/10~12月	H25/1~3月	H25/4~6月 (予想)
D. I	△ 16.7	△ 34.5	△ 24.9	△ 27.6	△ 46.7	△ 34.5	△ 36.7	△ 48.3	△ 51.7

建設業



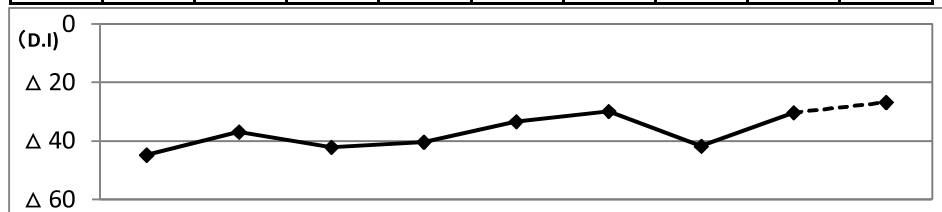
	H23/4~6月	H23/7~9月	H23/10~12月	H24/1~3月	H24/4~6月	H24/7~9月	H24/10~12月	H25/1~3月	H25/4~6月 (予想)
D. I	△ 28.6	△ 57.1	△ 30.0	△ 33.4	△ 31.6	△ 35.0	△ 50.0	△ 21.0	△ 15.0

小売業



	H23/4~6月	H23/7~9月	H23/10~12月	H24/1~3月	H24/4~6月	H24/7~9月	H24/10~12月	H25/1~3月	H25/4~6月 (予想)
D. I	△ 56.1	△ 46.4	△ 52.5	△ 55.0	△ 32.5	△ 39.0	△ 53.6	△ 36.6	△ 40.0

サービス業



	H23/4~6月	H23/7~9月	H23/10~12月	H24/1~3月	H24/4~6月	H24/7~9月	H24/10~12月	H25/1~3月	H25/4~6月 (予想)
D. I	△ 44.8	△ 36.9	△ 42.1	△ 40.3	△ 33.3	△ 29.8	△ 41.8	△ 30.3	△ 26.8

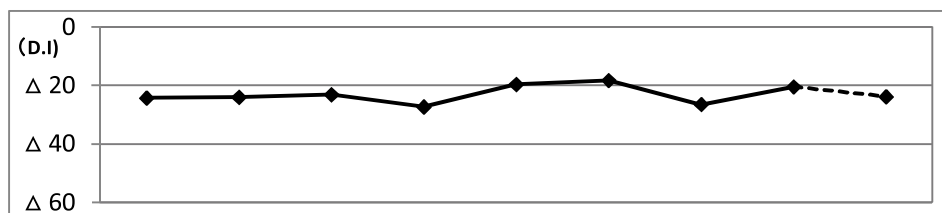
4. 資金繰りD・Iの推移（前年同期比）

〔前期比、建設業・小売業・サービス業は好転、製造業で悪化した〕

今期は、建設業△15.8（対前期比+4.2ポイント）、小売業△30.0（同+6.6ポイント）、サービス業△14.8（同+13.8ポイント）と前期より好転したが、製造業△20.7（同-7.4ポイント）と悪化した。

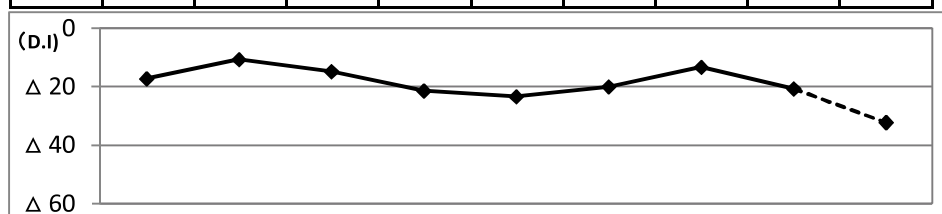
来期は、建設業△10.6（対当期比+5.2ポイント）と好転を、製造業△32.2（同-11.5ポイント）、小売業△33.3（同-3.3ポイント）、サービス業△16.9（同-2.1ポイント）は悪化を予想している。

全産業



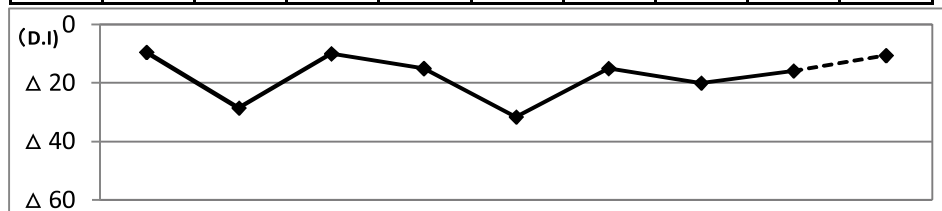
	H23/4~6月	H23/7~9月	H23/10~12月	H24/1~3月	H24/4~6月	H24/7~9月	H24/10~12月	H25/1~3月	H25/4~6月 (予想)
D. I	△ 24.3	△ 24.0	△ 23.1	△ 27.3	△ 19.6	△ 18.2	△ 26.5	△ 20.4	△ 23.8

製造業



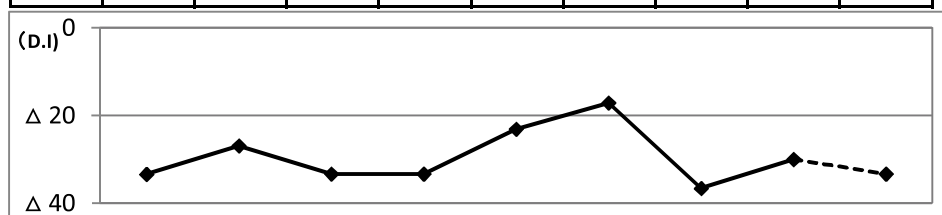
	H23/4~6月	H23/7~9月	H23/10~12月	H24/1~3月	H24/4~6月	H24/7~9月	H24/10~12月	H25/1~3月	H25/4~6月 (予想)
D. I	△ 17.3	△ 10.7	△ 14.8	△ 21.4	△ 23.4	△ 20.0	△ 13.3	△ 20.7	△ 32.2

建設業



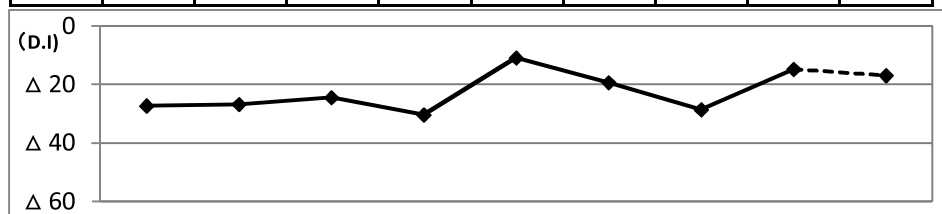
	H23/4~6月	H23/7~9月	H23/10~12月	H24/1~3月	H24/4~6月	H24/7~9月	H24/10~12月	H25/1~3月	H25/4~6月 (予想)
D. I	△ 9.5	△ 28.5	△ 10.0	△ 15.0	△ 31.6	△ 15.0	△ 20.0	△ 15.8	△ 10.6

小売業



	H23/4~6月	H23/7~9月	H23/10~12月	H24/1~3月	H24/4~6月	H24/7~9月	H24/10~12月	H25/1~3月	H25/4~6月 (予想)
D. I	△ 33.4	△ 26.9	△ 33.3	△ 33.3	△ 23.1	△ 17.1	△ 36.6	△ 30.0	△ 33.3

サービス業



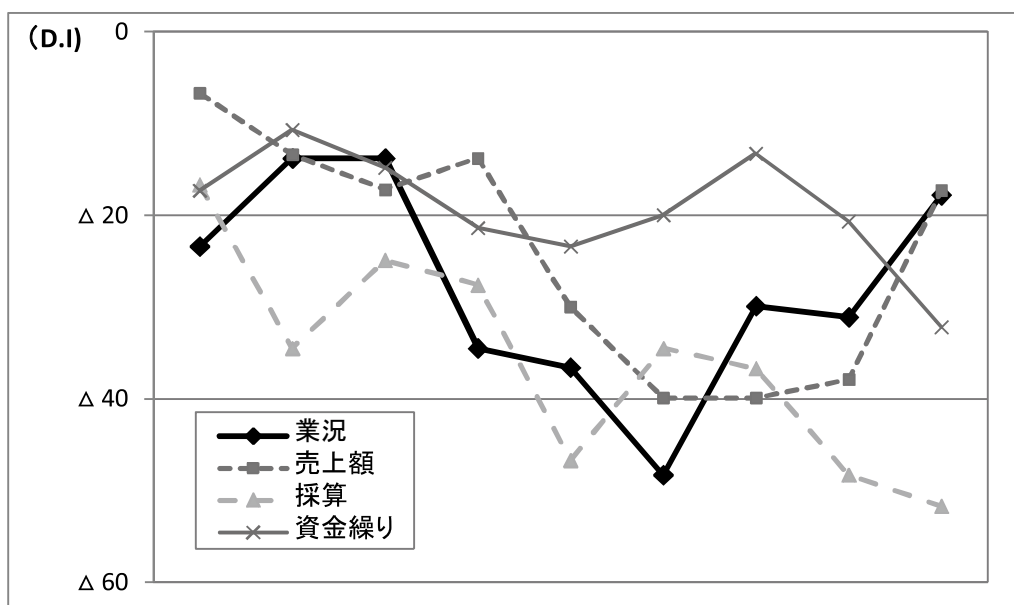
	H23/4~6月	H23/7~9月	H23/10~12月	H24/1~3月	H24/4~6月	H24/7~9月	H24/10~12月	H25/1~3月	H25/4~6月 (予想)
D. I	△ 27.3	△ 26.8	△ 24.5	△ 30.4	△ 10.9	△ 19.3	△ 28.6	△ 14.8	△ 16.9

製造業

1. 主要景況項目の動向

業況D. Iは△31.1（前回調査比-1.2ポイント）、売上額D. Iは△37.9（同+2.0ポイント）、採算D. Iは△48.3（同-11.6ポイント）、資金繰りD. Iは△20.7（同-7.4ポイント）であった。来期は業況・売上額D. Iは好転、採算・資金繰りD. Iで悪化を予想している。

全国との比較では、今期富山県は業況・資金繰りD. Iで上回り、売上額・採算D. Iで下回った。

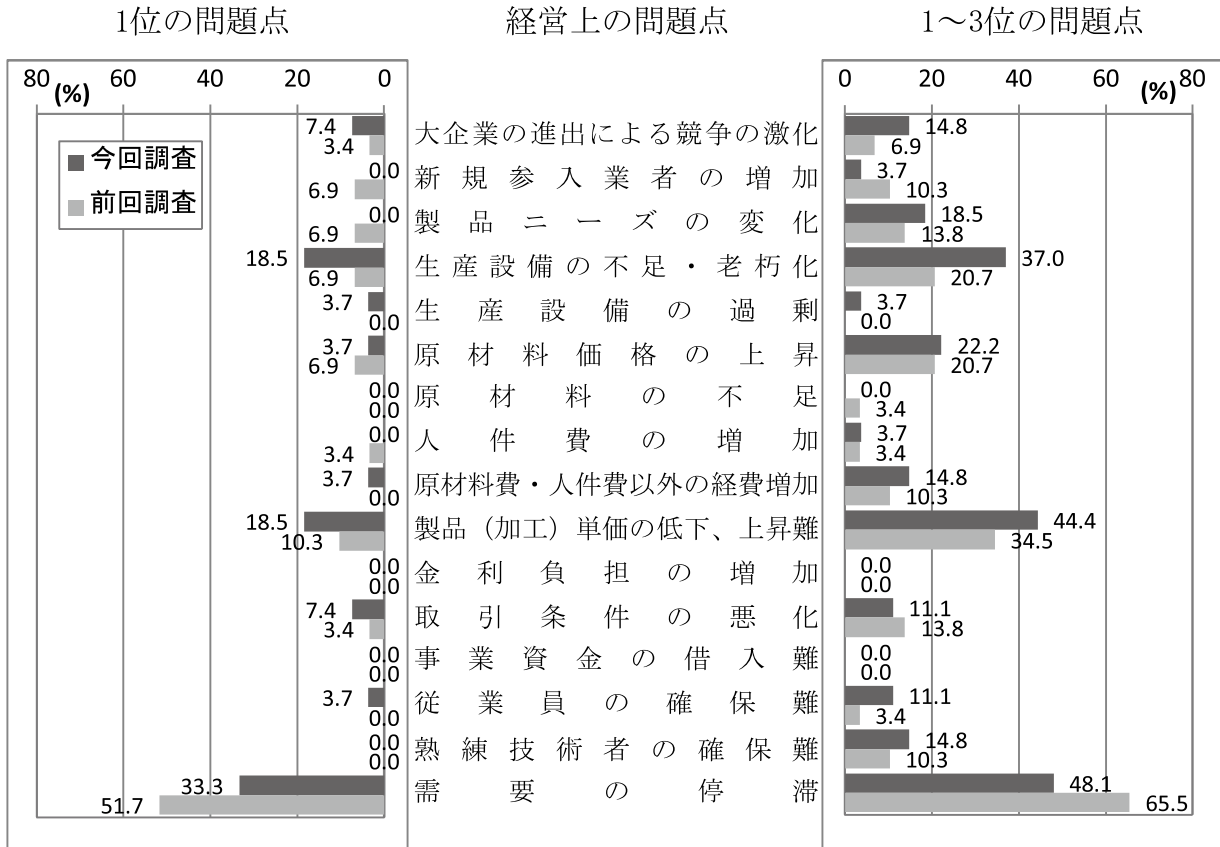


		H23/4~6月	H23/7~9月	H23/10~12月	H24/1~3月	H24/4~6月	H24/7~9月	H24/10~12月	H25/1~3月	H25/4~6月 (予想)
業況	好転	13.3	17.2	17.2	10.3	6.7	6.9	16.7	10.3	14.3
	不変	50.0	51.8	51.8	44.9	50.0	37.9	36.7	48.3	53.6
	悪化	36.7	31.0	31.0	44.8	43.3	55.2	46.6	41.4	32.1
	D. I	△ 23.4	△ 13.8	△ 13.8	△ 34.5	△ 36.6	△ 48.3	△ 29.9	△ 31.1	△ 17.8
	D. I(全国)	△ 29.4	△ 21.8	△ 22.2	△ 24.7	△ 16.9	△ 24.1	△ 28.4	△ 31.2	△ 20.8
売上額	好転	30.0	33.3	20.7	27.6	20.0	16.7	16.7	13.8	24.1
	不変	33.3	20.0	41.4	31.0	30.0	26.7	26.7	34.5	34.5
	悪化	36.7	46.7	37.9	41.4	50.0	56.6	56.6	51.7	41.4
	D. I	△ 6.7	△ 13.4	△ 17.2	△ 13.8	△ 30.0	△ 39.9	△ 39.9	△ 37.9	△ 17.3
	D. I(全国)	△ 24.9	△ 18.3	△ 18.9	△ 22.9	△ 14.9	△ 23.2	△ 27.1	△ 31.7	△ 20.4
採算	好転	20.0	13.8	17.9	13.8	3.3	13.8	13.3	6.9	6.9
	不変	43.3	37.9	39.3	44.8	46.7	37.9	36.7	37.9	34.5
	悪化	36.7	48.3	42.8	41.4	50.0	48.3	50.0	55.2	58.6
	D. I	△ 16.7	△ 34.5	△ 24.9	△ 27.6	△ 46.7	△ 34.5	△ 36.7	△ 48.3	△ 51.7
	D. I(全国)	△ 33.0	△ 27.4	△ 27.4	△ 30.2	△ 23.0	△ 25.9	△ 29.5	△ 34.3	△ 27.8
資金繰り	好転	10.3	14.3	7.4	3.6	3.3	10.0	10.0	6.9	7.1
	不変	62.1	60.7	70.4	71.4	70.0	60.0	66.7	65.5	53.6
	悪化	27.6	25.0	22.2	25.0	26.7	30.0	23.3	27.6	39.3
	D. I	△ 17.3	△ 10.7	△ 14.8	△ 21.4	△ 23.4	△ 20.0	△ 13.3	△ 20.7	△ 32.2
	D. I(全国)	△ 22.1	△ 20.5	△ 21.2	△ 23.9	△ 17.0	△ 19.6	△ 22.5	△ 25.9	△ 21.2

2. 経営上の問題点

1位の問題点の上位は、①「需要の停滞」（33.3%）、②「生産設備の不足・老朽化」（18.5%）であった。これを1～3位までの合計で見ると、①「需要の停滞」（48.1%）、②「製品（加工）単価の低下、上昇難」（44.4%）、③「生産設備の不足・老朽化」（37.0%）の順となった。

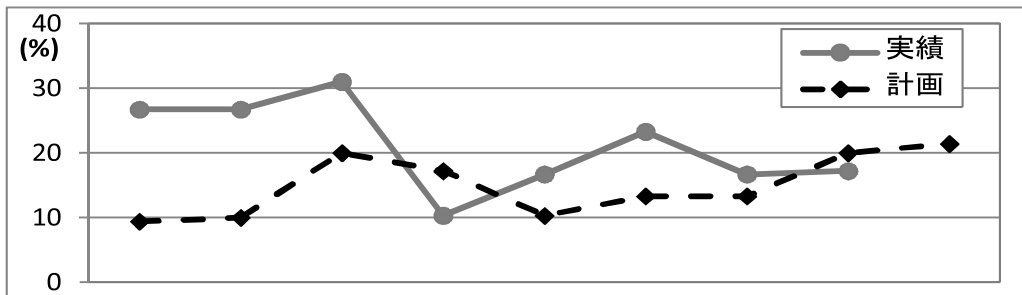
「需要の停滞」「製品（加工）単価の低下、上昇難」が上位に定着している。



3. 設備投資の状況

今期設備投資を実施した企業は、前期比0.5ポイント増加し17.2%となった。投資内容は生産設備や工場建物、OA機器などとなっている。

来期計画は1.4ポイント増加し21.4%となっている。投資内容は生産設備、OA機器、車両運搬具などとなっている。



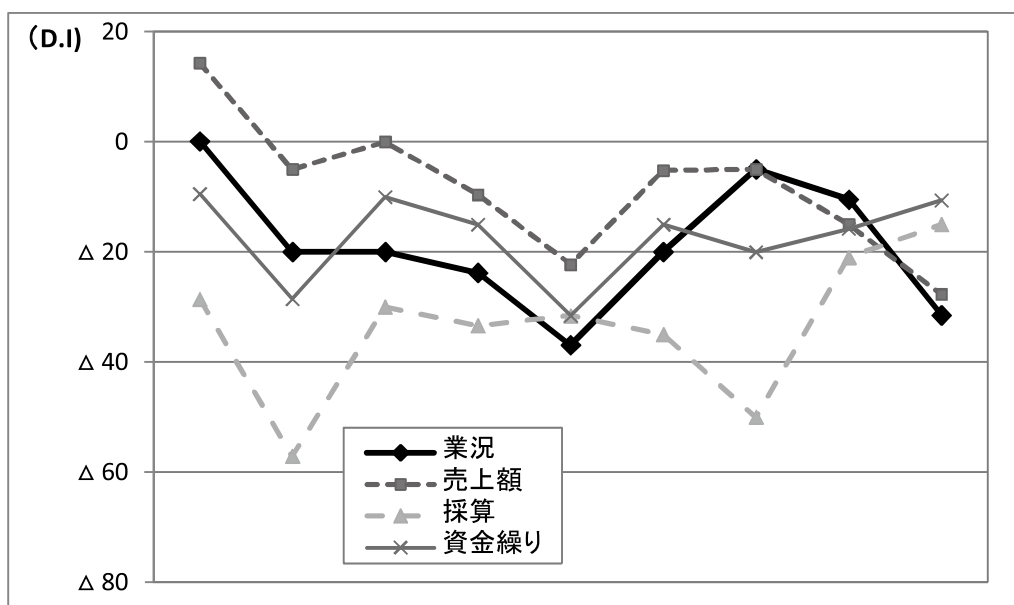
	H23/4～6月	H23/7～9月	H23/10～12月	H24/1～3月	H24/4～6月	H24/7～9月	H24/10～12月	H25/1～3月	H25/4～6月 (予想)
実績	26.7	26.7	31.0	10.3	16.7	23.3	16.7	17.2	
計画	9.4	10.0	20.0	17.2	10.3	13.3	13.3	20.0	21.4

建設業

1. 主要景況項目の動向

業況D. Iは△10.5（前回調査比-5.5ポイント）、売上額D. Iは△15.0（同-10.0ポイント）、採算D. Iは△21.0（同+29.0ポイント）、資金繰りD. Iは△15.8（同+4.2ポイント）であった。来期は採算・資金繰りD. Iは好転、業況・売上額D. Iで悪化を予想している。

全国との比較では、今期富山県は業況・採算D. Iで上回り、売上額・資金繰りD. Iで下回った。

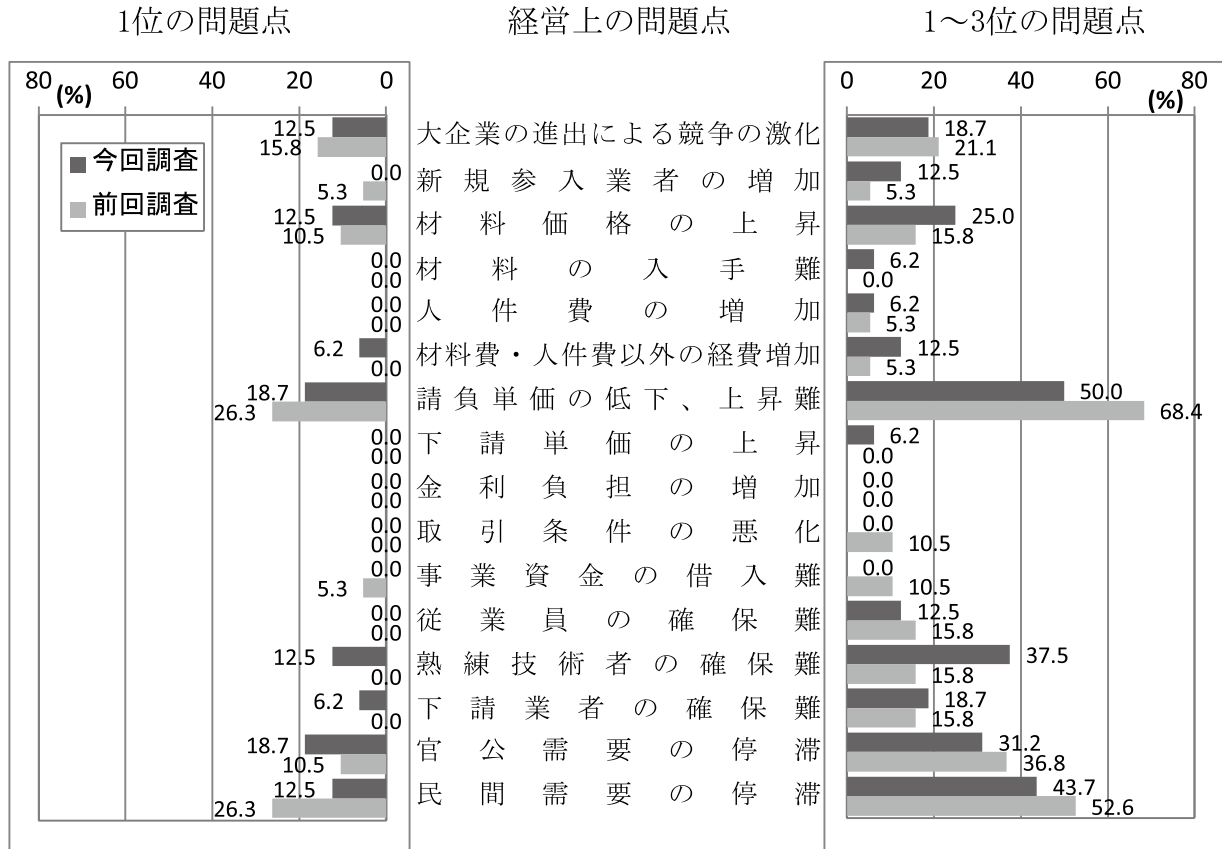


		H23/4~6月	H23/7~9月	H23/10~12月	H24/1~3月	H24/4~6月	H24/7~9月	H24/10~12月	H25/1~3月	H25/4~6月 (予想)
業況	好転	33.4	10.0	10.0	4.8	10.5	20.0	5.0	15.8	5.3
	不変	33.3	60.0	60.0	66.6	42.1	40.0	85.0	57.9	57.9
	悪化	33.3	30.0	30.0	28.6	47.4	40.0	10.0	26.3	36.8
	D. I	0.1	△20.0	△20.0	△23.8	△36.9	△20.0	△5.0	△10.5	△31.5
	D. I(全国)	△33.5	△27.8	△21.2	△22.7	△18.6	△15.9	△19.1	△17.4	△13.9
売上額	好転	38.1	25.0	26.3	19.0	22.2	21.1	30.0	25.0	16.7
	不変	38.1	45.0	47.4	52.4	33.3	52.6	35.0	35.0	38.9
	悪化	23.8	30.0	26.3	28.6	44.5	26.3	35.0	40.0	44.4
	D. I	14.3	△5.0	0.0	△9.6	△22.3	△5.2	△5.0	△15.0	△27.7
	D. I(全国)	△26.0	△21.8	△17.3	△17.9	△12.1	△10.3	△13.1	△13.5	△14.8
採算	好転	9.5	4.8	5.0	9.5	10.5	10.0	0.0	5.3	15.0
	不変	52.4	33.3	60.0	47.6	47.4	45.0	50.0	68.4	55.0
	悪化	38.1	61.9	35.0	42.9	42.1	45.0	50.0	26.3	30.0
	D. I	△28.6	△57.1	△30.0	△33.4	△31.6	△35.0	△50.0	△21.0	△15.0
	D. I(全国)	△40.6	△35.9	△29.1	△29.1	△26.4	△25.4	△26.2	△24.9	△22.0
資金繰り	好転	9.5	4.8	10.0	10.0	0.0	5.0	0.0	5.3	10.5
	不変	71.5	61.9	70.0	65.0	68.4	75.0	80.0	73.6	68.4
	悪化	19.0	33.3	20.0	25.0	31.6	20.0	20.0	21.1	21.1
	D. I	△9.5	△28.5	△10.0	△15.0	△31.6	△15.0	△20.0	△15.8	△10.6
	D. I(全国)	△24.4	△22.2	△18.7	△17.9	△13.1	△14.8	△15.5	△15.2	△15.1

2. 経営上の問題点

1位の問題点の上位は、①「請負単価の低下、上昇難」「官公需要の停滞」(18.7%)、③「大企業の進出による競争の激化」「材料価格の上昇」「熟練技術者の確保難」「民間需要の停滞」(12.5%)であった。これを1～3位までの合計で見ると、①「請負単価の低下、上昇難」(50.0%)、②「民間需要の停滞」(43.7%)、③「熟練技術者の確保難」(37.5%)の順となった。

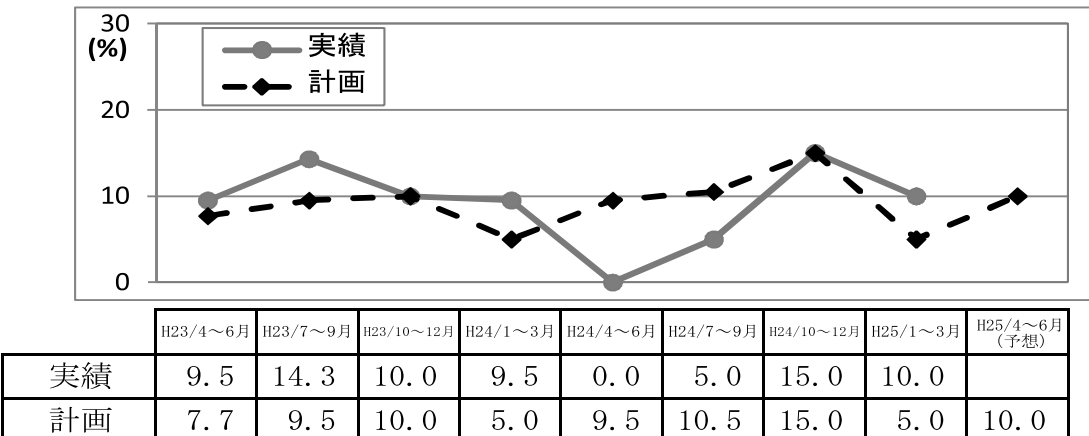
「請負単価の低下、上昇難」「民間需要の停滞」が上位に定着している。



3. 設備投資の状況

今期設備投資を実施した企業は、前期比5.0ポイント減少し10.0%となった。投資内容は土地建物、建設機械、付帯施設などとなっている。

来期計画は5.0ポイント増加し10.0%となっている。投資内容は車両運搬具、OA機器などとなっている。

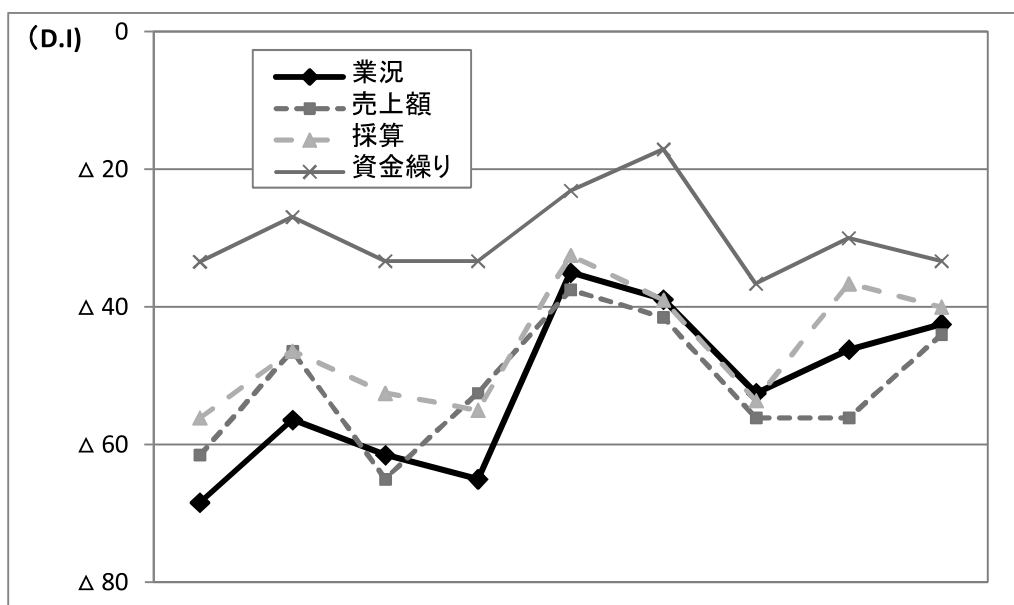


小 売 業

1. 主要景況項目の動向

業況D.Iは△46.2（前回調査比+6.3ポイント）、売上額D.Iは△56.1（同±0ポイント）、採算D.Iは△36.6（同+17.0ポイント）、資金繰りD.Iは△30.0（同+6.6ポイント）であった。来期は業況・売上額D.Iで好転、採算・資金繰りD.Iで悪化を予想している。

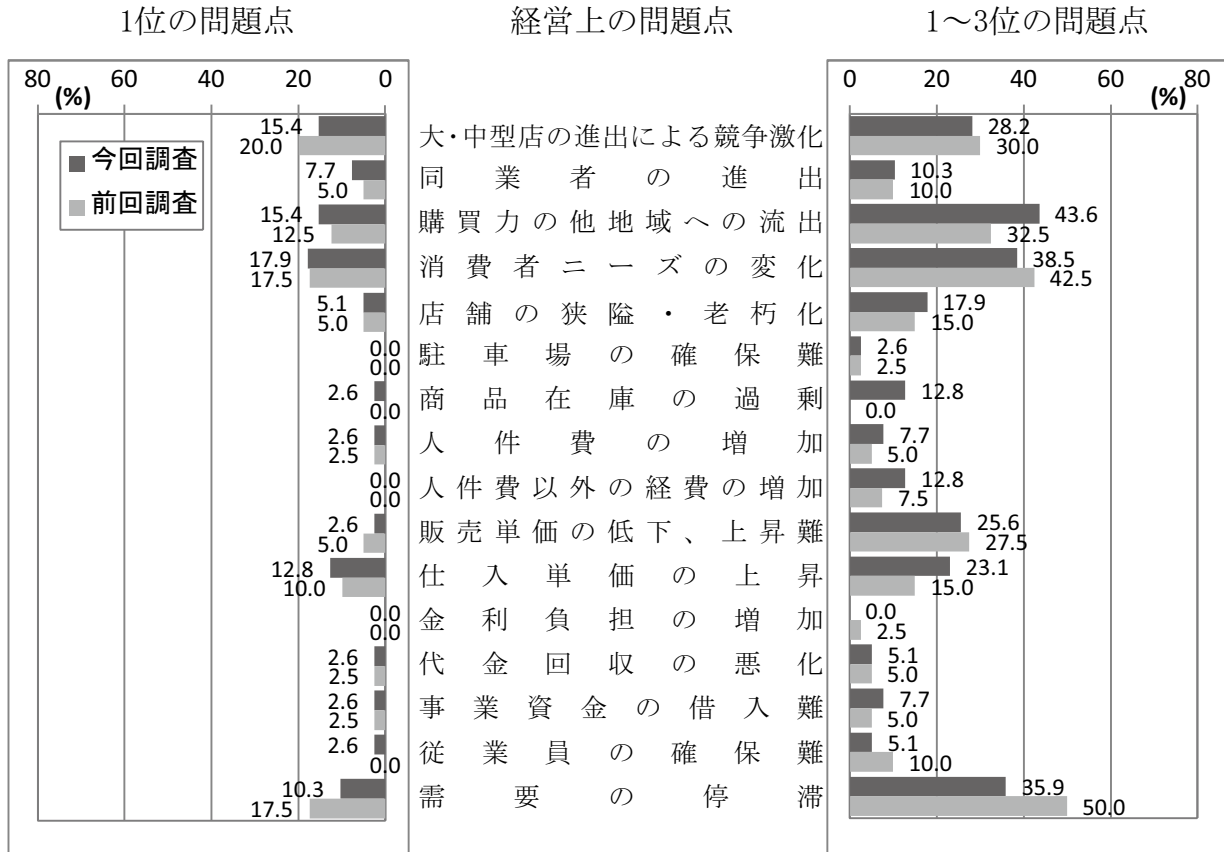
全国との比較では、今期富山県は採算・資金繰りD.Iで上回り、業況・売上額D.Iで下回った。



		H23/4~6月	H23/7~9月	H23/10~12月	H24/1~3月	H24/4~6月	H24/7~9月	H24/10~12月	H25/1~3月	H25/4~6月 (予想)
業況	好転	2.4	7.7	2.6	2.5	5.0	9.8	5.0	5.1	5.0
	不変	26.8	28.2	33.3	30.0	55.0	41.5	37.5	43.6	47.5
	悪化	70.8	64.1	64.1	67.5	40.0	48.7	57.5	51.3	47.5
	D. I	△ 68.4	△ 56.4	△ 61.5	△ 65.0	△ 35.0	△ 38.9	△ 52.5	△ 46.2	△ 42.5
	D. I(全国)	△ 47.1	△ 43.9	△ 45.0	△ 46.5	△ 38.8	△ 40.8	△ 42.5	△ 45.7	△ 38.7
売上額	好転	10.3	19.5	7.5	15.0	12.5	12.2	12.2	7.3	14.6
	不変	17.9	14.6	20.0	17.5	37.5	34.1	19.5	29.3	26.8
	悪化	71.8	65.9	72.5	67.5	50.0	53.7	68.3	63.4	58.6
	D. I	△ 61.5	△ 46.4	△ 65.0	△ 52.5	△ 37.5	△ 41.5	△ 56.1	△ 56.1	△ 44.0
	D. I(全国)	△ 44.2	△ 40.0	△ 42.9	△ 43.8	△ 37.6	△ 44.2	△ 44.2	△ 45.2	△ 41.8
採算	好転	4.9	7.3	0.0	2.5	5.0	7.3	4.9	4.9	5.0
	不変	34.1	39.0	47.5	40.0	57.5	46.4	36.6	53.6	50.0
	悪化	61.0	53.7	52.5	57.5	37.5	46.3	58.5	41.5	45.0
	D. I	△ 56.1	△ 46.4	△ 52.5	△ 55.0	△ 32.5	△ 39.0	△ 53.6	△ 36.6	△ 40.0
	D. I(全国)	△ 46.5	△ 43.1	△ 43.5	△ 45.8	△ 39.3	△ 40.5	△ 41.6	△ 44.0	△ 40.9
資金繰り	好転	5.1	2.4	2.6	2.6	7.7	7.3	2.4	0.0	0.0
	不変	56.4	68.3	61.5	61.5	61.5	68.3	58.6	70.0	66.7
	悪化	38.5	29.3	35.9	35.9	30.8	24.4	39.0	30.0	33.3
	D. I	△ 33.4	△ 26.9	△ 33.3	△ 33.3	△ 23.1	△ 17.1	△ 36.6	△ 30.0	△ 33.3
	D. I(全国)	△ 32.0	△ 30.6	△ 30.9	△ 35.9	△ 28.3	△ 28.4	△ 30.7	△ 32.9	△ 32.6

2. 経営上の問題点

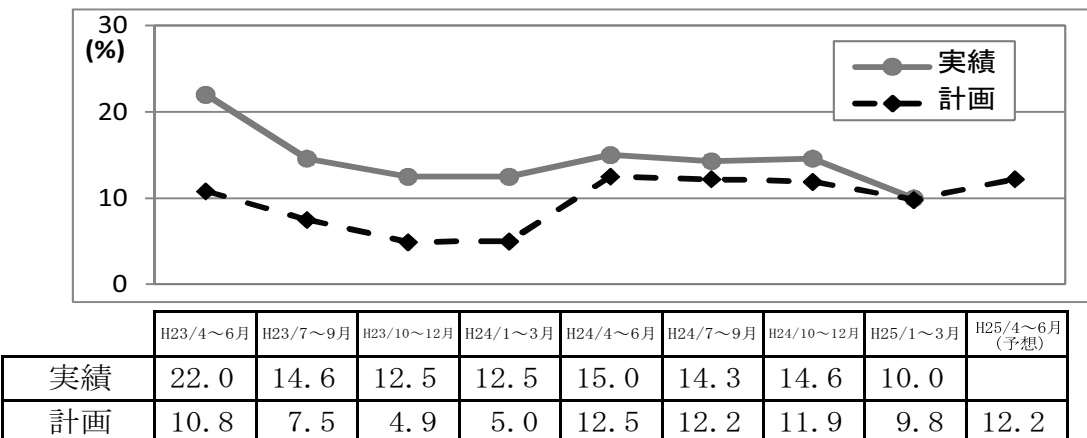
1位の問題点の上位は、①「消費者ニーズの変化」(17.9%)、②「大・中型店の進出による競争激化」「購買力の他地域への流出」(15.4%)であった。これを1～3位までの合計で見ると、①「購買力の他地域への流出」(43.6%)、②「消費者ニーズの変化」(38.5%)、③「需要の停滞」(35.9%)の順となった。「消費者ニーズの変化」が上位に定着している。



3. 設備投資の状況

今期設備投資を実施した企業は、前期比4.6ポイント減少し10.0%となった。投資内容は販売設備、車両運搬具、OA機器などとなっている。

来期計画は2.4ポイント増加し12.2%となっている。投資内容は店舗、販売設備、車両運搬具などとなっている。

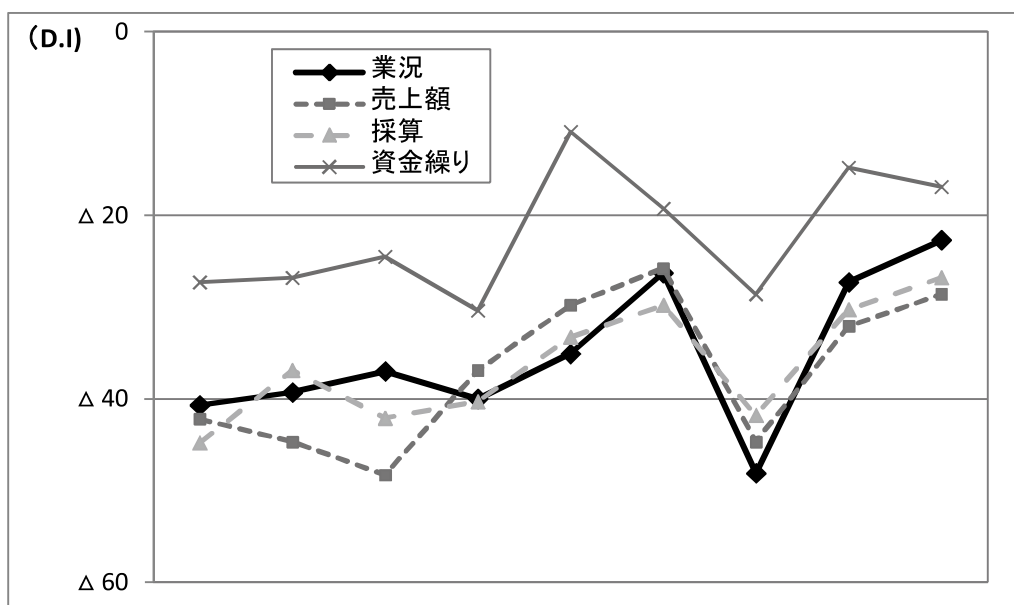


サービス業

1. 主要景況項目の動向

業況D.Iは△27.3（前回調査比+20.8ポイント）、売上額D.Iは△32.1（同+12.6ポイント）、採算D.Iは△30.3（同+11.5ポイント）、資金繰りD.Iは△14.8（同+13.8ポイント）であった。来期は業況・売上額・採算D.Iは好転、資金繰りD.Iで悪化を予想している。

全国との比較では、今期富山県は業況・売上額・採算・資金繰りD.Iの全てで上回った。



		H23/4~6月	H23/7~9月	H23/10~12月	H24/1~3月	H24/4~6月	H24/7~9月	H24/10~12月	H25/1~3月	H25/4~6月 (予想)
業況	好転	3.7	3.6	3.7	3.6	8.8	10.5	1.9	9.1	9.4
	不変	51.9	53.5	55.6	52.8	47.3	52.7	48.1	54.5	58.5
	悪化	44.4	42.9	40.7	43.6	43.9	36.8	50.0	36.4	32.1
	D. I	△ 40.7	△ 39.3	△ 37.0	△ 40.0	△ 35.1	△ 26.3	△ 48.1	△ 27.3	△ 22.7
	D. I(全国)	△ 43.0	△ 34.7	△ 35.1	△ 35.6	△ 24.2	△ 27.7	△ 33.5	△ 31.0	△ 27.9
売上額	好転	10.5	8.9	7.1	10.5	19.3	12.1	7.1	14.3	8.9
	不変	36.8	37.5	37.5	42.1	31.6	50.0	41.1	39.3	53.6
	悪化	52.7	53.6	55.4	47.4	49.1	37.9	51.8	46.4	37.5
	D. I	△ 42.2	△ 44.7	△ 48.3	△ 36.9	△ 29.8	△ 25.8	△ 44.7	△ 32.1	△ 28.6
	D. I(全国)	△ 44.1	△ 33.8	△ 35.2	△ 33.6	△ 19.5	△ 27.2	△ 33.5	△ 32.3	△ 29.5
採算	好転	0.0	3.5	5.3	5.3	5.3	8.8	5.5	5.4	7.1
	不変	55.2	56.1	47.3	49.1	56.1	52.6	47.2	58.9	59.0
	悪化	44.8	40.4	47.4	45.6	38.6	38.6	47.3	35.7	33.9
	D. I	△ 44.8	△ 36.9	△ 42.1	△ 40.3	△ 33.3	△ 29.8	△ 41.8	△ 30.3	△ 26.8
	D. I(全国)	△ 43.8	△ 38.4	△ 37.6	△ 37.5	△ 27.5	△ 31.3	△ 33.9	△ 34.1	△ 30.6
資金繰り	好転	3.6	3.6	1.8	0.0	9.1	3.5	1.8	3.7	5.7
	不変	65.5	66.0	71.9	69.6	70.9	73.7	67.8	77.8	71.7
	悪化	30.9	30.4	26.3	30.4	20.0	22.8	30.4	18.5	22.6
	D. I	△ 27.3	△ 26.8	△ 24.5	△ 30.4	△ 10.9	△ 19.3	△ 28.6	△ 14.8	△ 16.9
	D. I(全国)	△ 31.1	△ 25.7	△ 25.0	△ 26.9	△ 18.4	△ 20.6	△ 23.1	△ 23.9	△ 22.8

2. 経営上の問題点

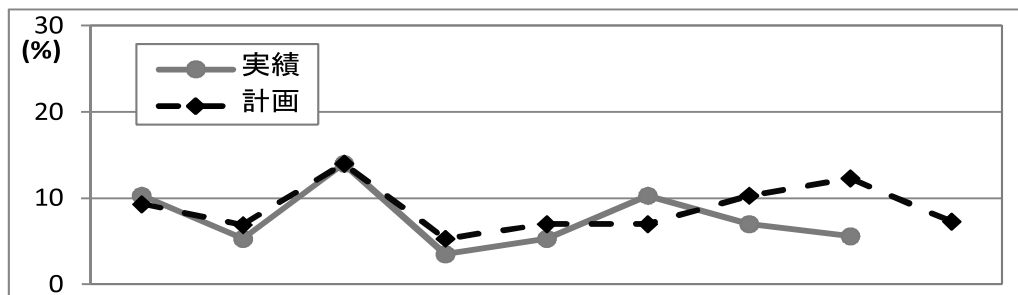
1位の問題点の上位は、①「新規参入業者の増加」「利用者ニーズの変化」「需要の停滞」（16.7%）であった。これを1～3位までの合計で見ると、①「利用者ニーズの変化」（48.1%）、②「需要の停滞」（46.3%）、③「利用料金の低下、上昇難」（29.6%）の順となった。
 「需要の停滞」「利用者ニーズの変化」が上位に定着している。



3. 設備投資の状況

今期設備投資を実施した企業は、前期比1.4ポイント減少し5.6%となった。投資内容はサービス設備、車両運搬具などとなっている。

来期計画は5.0ポイント減少し7.3%となっている。投資内容は車両運搬具、付帯施設などとなっている。



	H23/4～6月	H23/7～9月	H23/10～12月	H24/1～3月	H24/4～6月	H24/7～9月	H24/10～12月	H25/1～3月	H25/4～6月 (予想)
実績	10.3	5.3	14.0	3.5	5.3	10.3	7.0	5.6	
計画	9.3	6.9	14.0	5.3	7.0	7.0	10.3	12.3	7.3

