

中小企業景況情報

平成24年10月～12月期実績
平成25年 1月～ 3月期予想

富山県商工会連合会

中小企業景況状況

平成24年10月～12月期

富山県下商工会地区における中小企業の景気動向を定期的に把握し、業界に対する情報の提供並びに商工会が行う経営改善普及事業の基礎資料に資するため、四半期毎に定点観測調査を実施した。

[調 査 基 準]

1. 調 査 方 法 商工会の経営指導員による訪問調査
2. 調 査 時 点 平成24年11月15日
3. 調 査 対 象 期 間 平成24年10～12月期実績および平成25年 1～ 3月期見通し
4. 回 答 企 業 内 訳 お よ び 回 答 率

業種	対象企業数	回答企業数	回答率(%)	地 区 名
製造業	30	30	100%	朝日町・入善町
建設業	20	20	100%	上市町・立山舟橋
小売業	42	41	98%	富山市南・富山市北
サービス業	58	57	98%	八尾山田・高岡市
合計	150	148	99%	射水市・南砺市

(注) 1. 本調査でのD・Iとは、ディフュージョン・インデックス（景気動向指数）の略で、各調査項目について、前年同期と比較して増加（上昇、好転）企業割合と減少（低下、悪化）企業割合の差を示すものである。

産 業 全 体

- ・ 業況判断D. Iは、前回調査（9月）比6.2ポイント悪化し△39.5となった。来期は更に3.9ポイント悪化の△43.4を予想している。
- ・ 売上額D. Iは、前回調査比11.1ポイント悪化し△41.5となった。来期は5.0ポイント好転の△36.5を予想している。
- ・ 採算D. Iは、前回調査比11.1ポイント悪化し△45.1となった。来期は2.3ポイント好転の△42.8を予想している。
- ・ 資金繰りD. Iは、前回調査比8.3ポイント悪化し△26.5となった。来期は更に2.1ポイント悪化の△28.6を予想している。

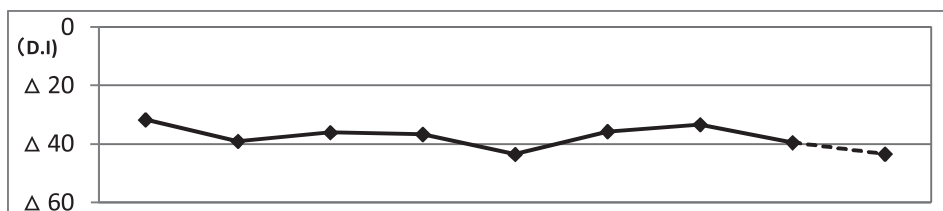
1. 業況判断D・Iの推移（前年同期比）

〔前期比、製造業・建設業は好転、小売業・サービス業で悪化した〕

今期は、製造業△29.9（対前期比+18.4ポイント）、建設業△5.0（同+15.0ポイント）と前期より好転したが、小売業△52.5（同-13.6ポイント）、サービス業△48.1（同-21.8ポイント）と悪化した。

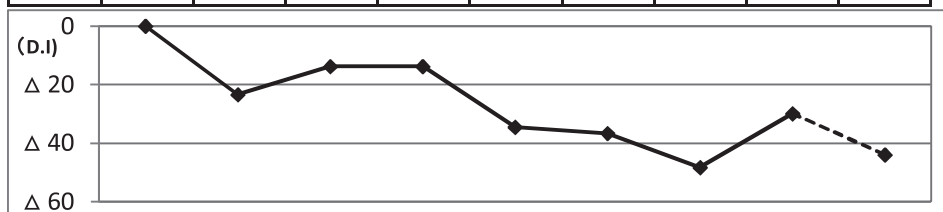
来期は、サービス業 △37.0（対当期比 +11.1ポイント）と好転を、製造業△44.4（同-14.1ポイント）、建設業△27.8（同-22.8ポイント）、小売業△58.9（同-6.4ポイント）は悪化を予想している。

全産業



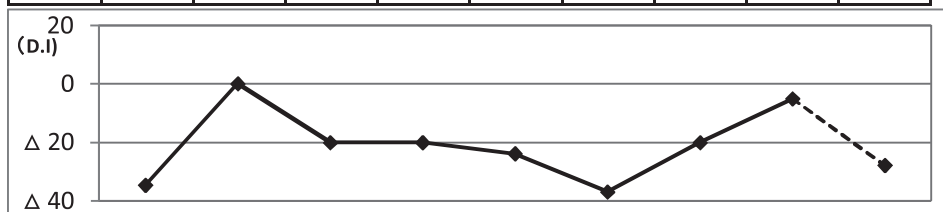
期間	H23/1~3月	H23/4~6月	H23/7~9月	H23/10~12月	H24/1~3月	H24/4~6月	H24/7~9月	H24/10~12月	H25/1~3月(予想)
D. I	△ 31.7	△ 39.0	△ 36.1	△ 36.7	△ 43.5	△ 35.7	△ 33.3	△ 39.5	△ 43.4

製造業



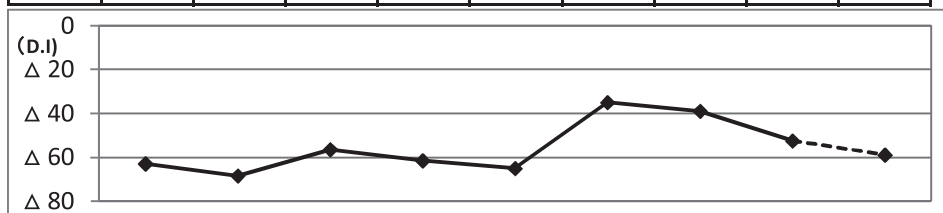
期間	H23/1~3月	H23/4~6月	H23/7~9月	H23/10~12月	H24/1~3月	H24/4~6月	H24/7~9月	H24/10~12月	H25/1~3月(予想)
D. I	0.0	△ 23.4	△ 13.8	△ 13.8	△ 34.5	△ 36.6	△ 48.3	△ 29.9	△ 44.0

建設業



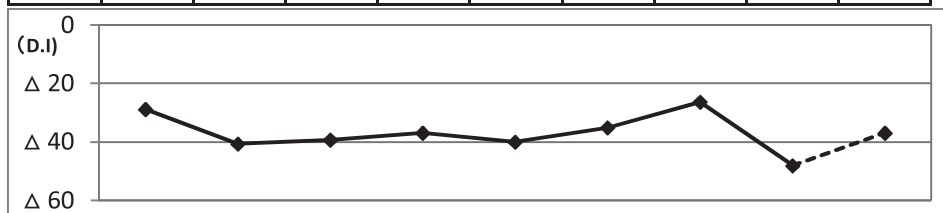
期間	H23/1~3月	H23/4~6月	H23/7~9月	H23/10~12月	H24/1~3月	H24/4~6月	H24/7~9月	H24/10~12月	H25/1~3月(予想)
D. I	△ 34.6	0.1	△ 20.0	△ 20.0	△ 23.8	△ 36.9	△ 20.0	△ 5.0	△ 27.8

小売業



期間	H23/1~3月	H23/4~6月	H23/7~9月	H23/10~12月	H24/1~3月	H24/4~6月	H24/7~9月	H24/10~12月	H25/1~3月(予想)
D. I	△ 62.9	△ 68.4	△ 56.4	△ 61.5	△ 65.0	△ 35.0	△ 38.9	△ 52.5	△ 58.9

サービス業



期間	H23/1~3月	H23/4~6月	H23/7~9月	H23/10~12月	H24/1~3月	H24/4~6月	H24/7~9月	H24/10~12月	H25/1~3月(予想)
D. I	△ 28.9	△ 40.7	△ 39.3	△ 37.0	△ 40.0	△ 35.1	△ 26.3	△ 48.1	△ 37.0

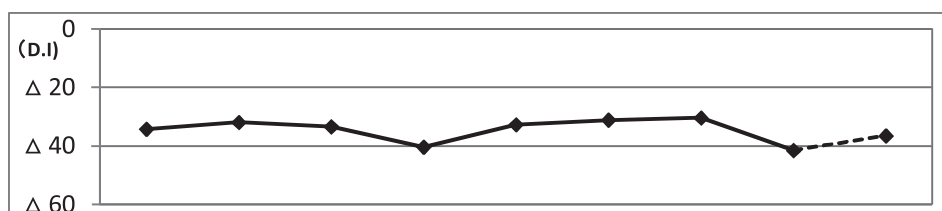
2. 売上額D・Iの推移（前年同期比）

〔前期比、製造業・建設業は横這い、小売業・サービス業で悪化した〕

今期は、製造業△39.9（対前期比±0ポイント）、建設業△5.0（同+0.2ポイント）と前期から横這いであったが、小売業△56.1（同-14.6ポイント）、サービス業△44.7（同-18.9ポイント）と悪化した。

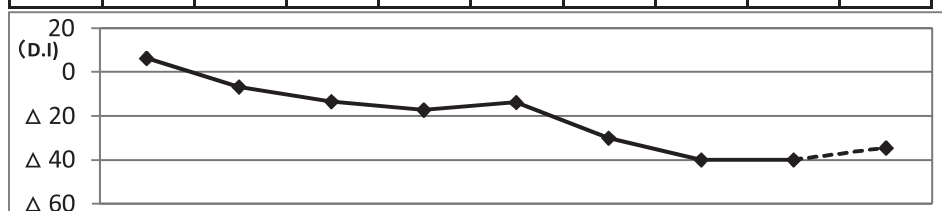
来期は、製造業△34.5（対当期比+5.4ポイント）、小売業△50.0（同+6.1ポイント）、サービス業△32.7（同+12.0ポイント）で好転を、建設業△22.2（同-17.2ポイント）と悪化を予想している。

全産業



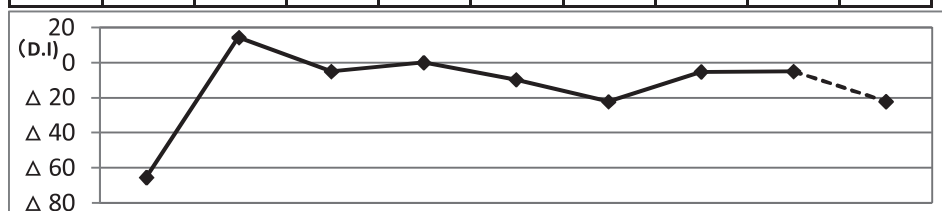
	H23/1~3月	H23/4~6月	H23/7~9月	H23/10~12月	H24/1~3月	H24/4~6月	H24/7~9月	H24/10~12月	H25/1~3月 (予想)
D, I	△ 34.2	△ 31.9	△ 33.4	△ 40.3	△ 32.7	△ 31.1	△ 30.4	△ 41.5	△ 36.5

製造業



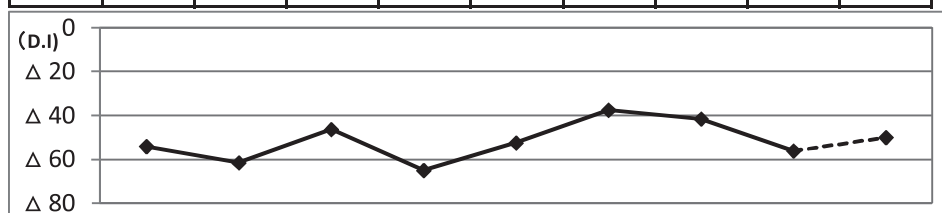
	H23/1~3月	H23/4~6月	H23/7~9月	H23/10~12月	H24/1~3月	H24/4~6月	H24/7~9月	H24/10~12月	H25/1~3月 (予想)
D, I	6.3	△ 6.7	△ 13.4	△ 17.2	△ 13.8	△ 30.0	△ 39.9	△ 39.9	△ 34.5

建設業



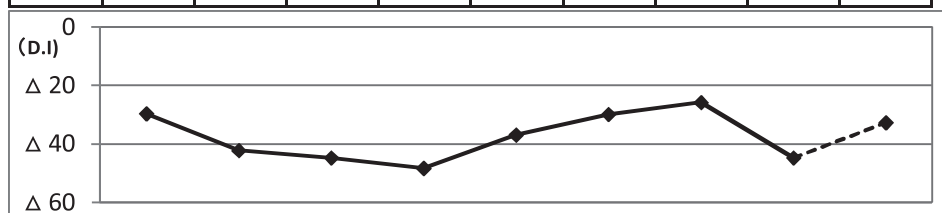
	H23/1~3月	H23/4~6月	H23/7~9月	H23/10~12月	H24/1~3月	H24/4~6月	H24/7~9月	H24/10~12月	H25/1~3月 (予想)
D, I	△ 65.4	14.3	△ 5.0	0.0	△ 9.6	△ 22.3	△ 5.2	△ 5.0	△ 22.2

小売業



	H23/1~3月	H23/4~6月	H23/7~9月	H23/10~12月	H24/1~3月	H24/4~6月	H24/7~9月	H24/10~12月	H25/1~3月 (予想)
D, I	△ 54.1	△ 61.5	△ 46.4	△ 65.0	△ 52.5	△ 37.5	△ 41.5	△ 56.1	△ 50.0

サービス業



	H23/1~3月	H23/4~6月	H23/7~9月	H23/10~12月	H24/1~3月	H24/4~6月	H24/7~9月	H24/10~12月	H25/1~3月 (予想)
D, I	△ 29.6	△ 42.2	△ 44.7	△ 48.3	△ 36.9	△ 29.8	△ 25.8	△ 44.7	△ 32.7

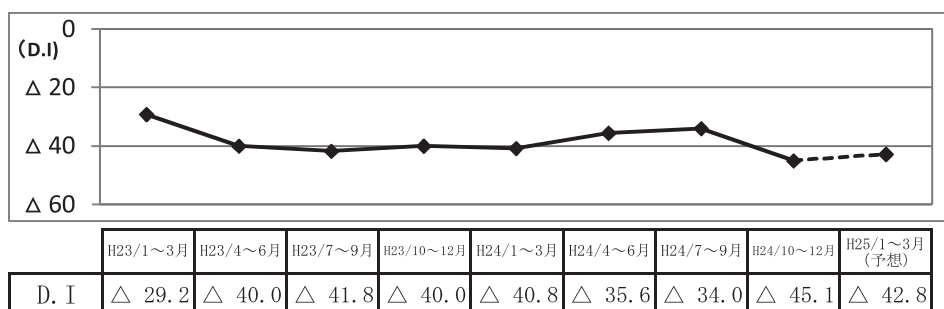
3. 採算D・Iの推移（前年同期比）

〔前期比、製造業・建設業・小売業・サービス業の全業種で悪化した〕

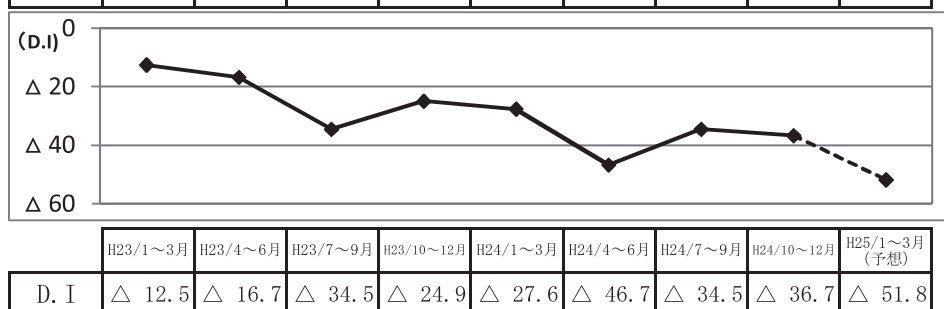
今期は、製造業△36.7（対前期比-2.2ポイント）、建設業△50.0（同-15.0ポイント）、小売業△53.6（同-14.6ポイント）、サービス業△41.8（同-12.0ポイント）と全ての業種で悪化した。

来期は、小売業△47.5（対当期比+6.1ポイント）、サービス業△32.0（同+9.8ポイント）と好転を、建設業△50.0（同±0ポイント）で横這い、製造業△51.8（同-15.1ポイント）は悪化を予想している。

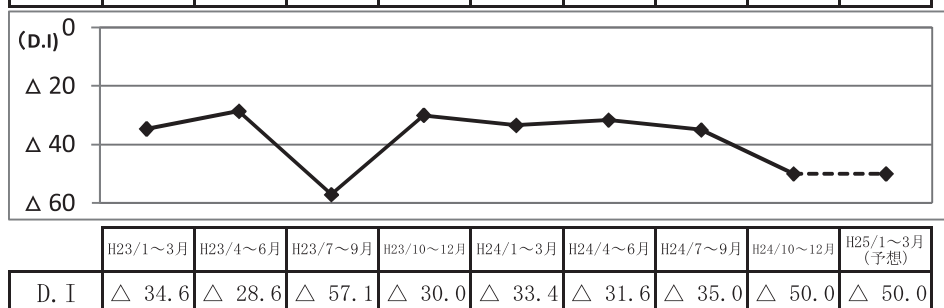
全産業



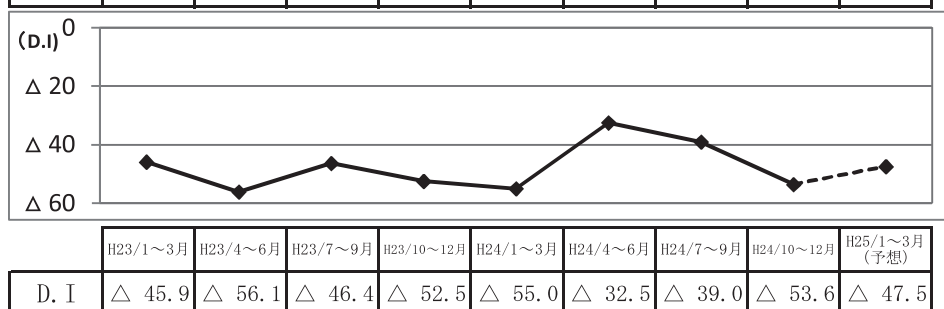
製造業



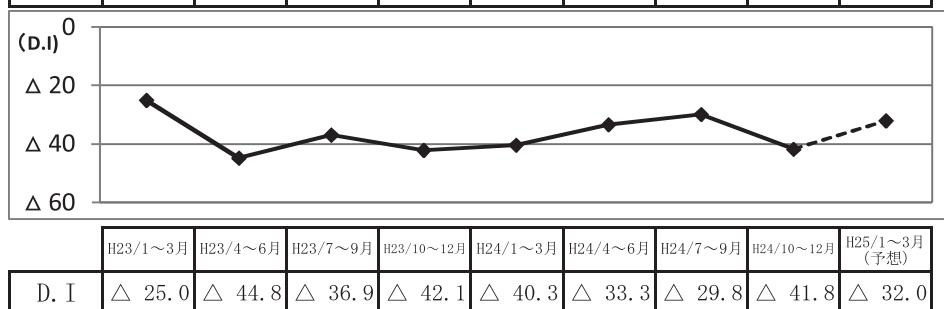
建設業



小売業



サービス業



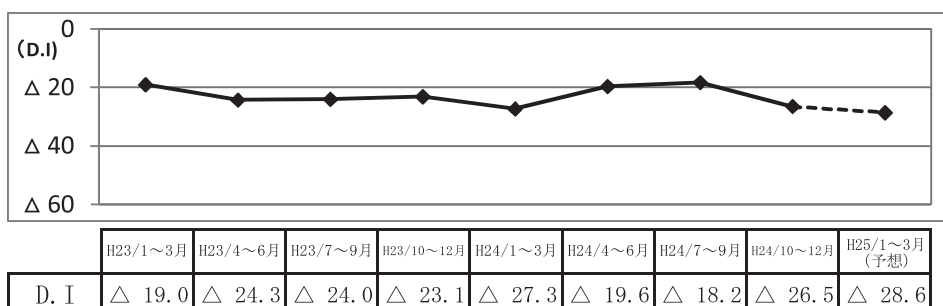
4. 資金繰りD・Iの推移（前年同期比）

〔前期比、製造業は好転、建設業・小売業・サービス業で悪化した〕

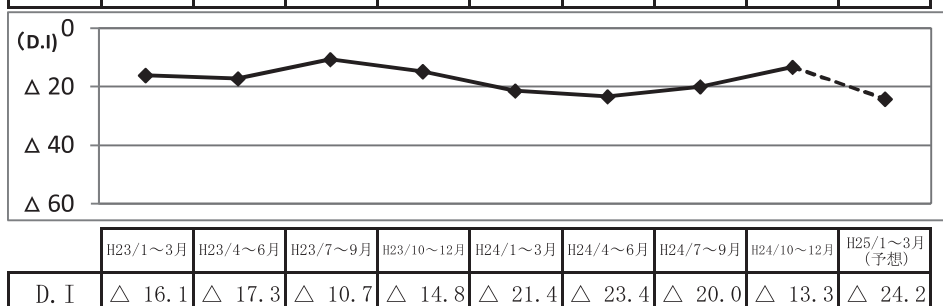
今期は、製造業△13.3（対前期比+6.7ポイント）と前期より好転したが、建設業△20.0（同-5.0ポイント）、小売業△36.6（同-19.5ポイント）、サービス業△28.6（同-9.3ポイント）と悪化した。

来期は、サービス業△22.2（対当期比+6.4ポイント）と好転を、製造業△24.2（同-10.9ポイント）、建設業△23.5（同-3.5ポイント）、小売業△42.5（同-5.9ポイント）は悪化を予想している。

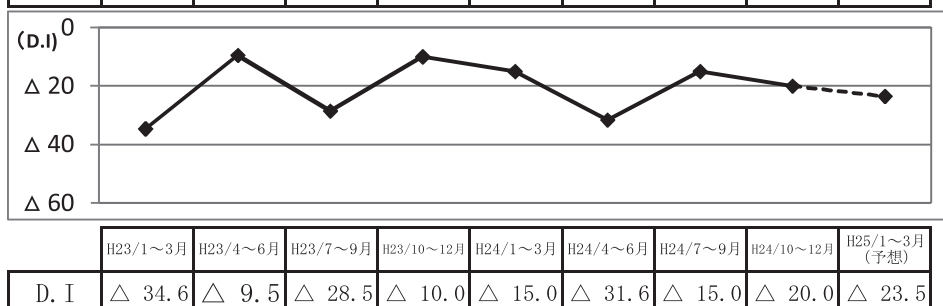
全産業



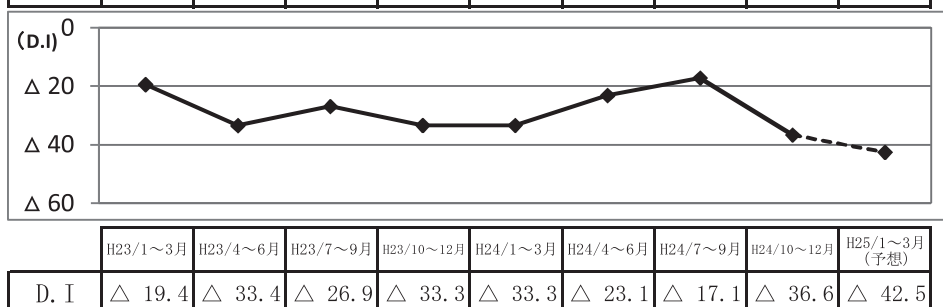
製造業



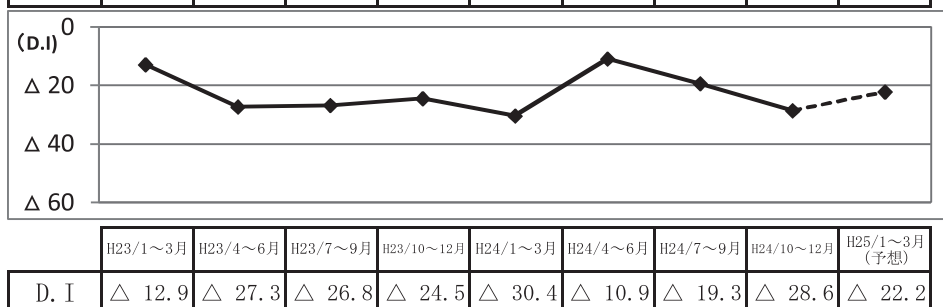
建設業



小売業



サービス業

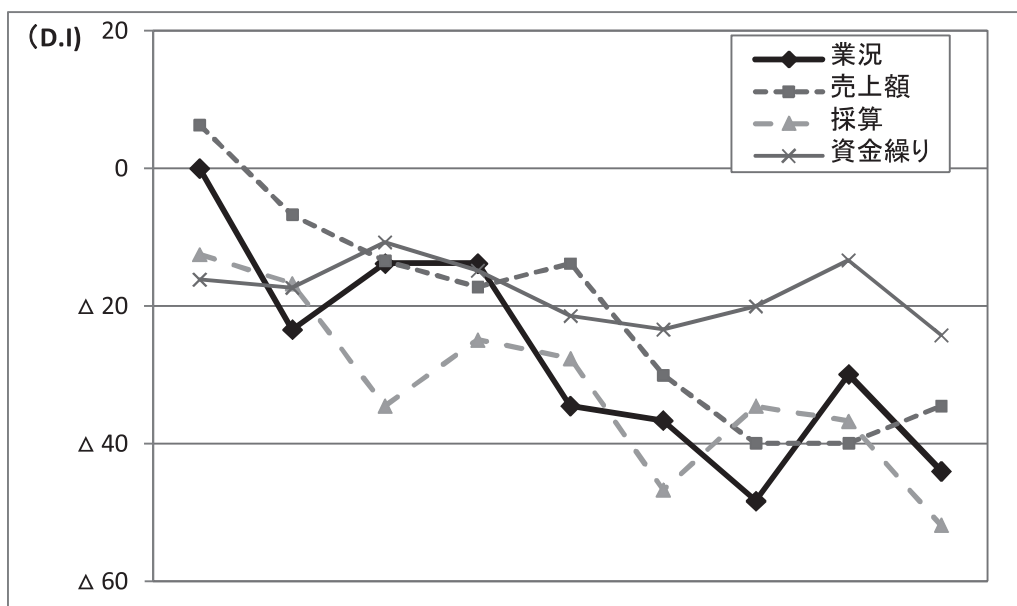


製造業

1. 主要景況項目の動向

業況D. Iは△29.9（前回調査比+18.4ポイント）、売上額D. Iは△39.9（同±0ポイント）、採算D. Iは△36.7（同-2.2ポイント）、資金繰りD. Iは△13.3（同+6.7ポイント）であった。来期は売上額D. Iは好転、業況・採算・資金繰りD. Iで悪化を予想している。

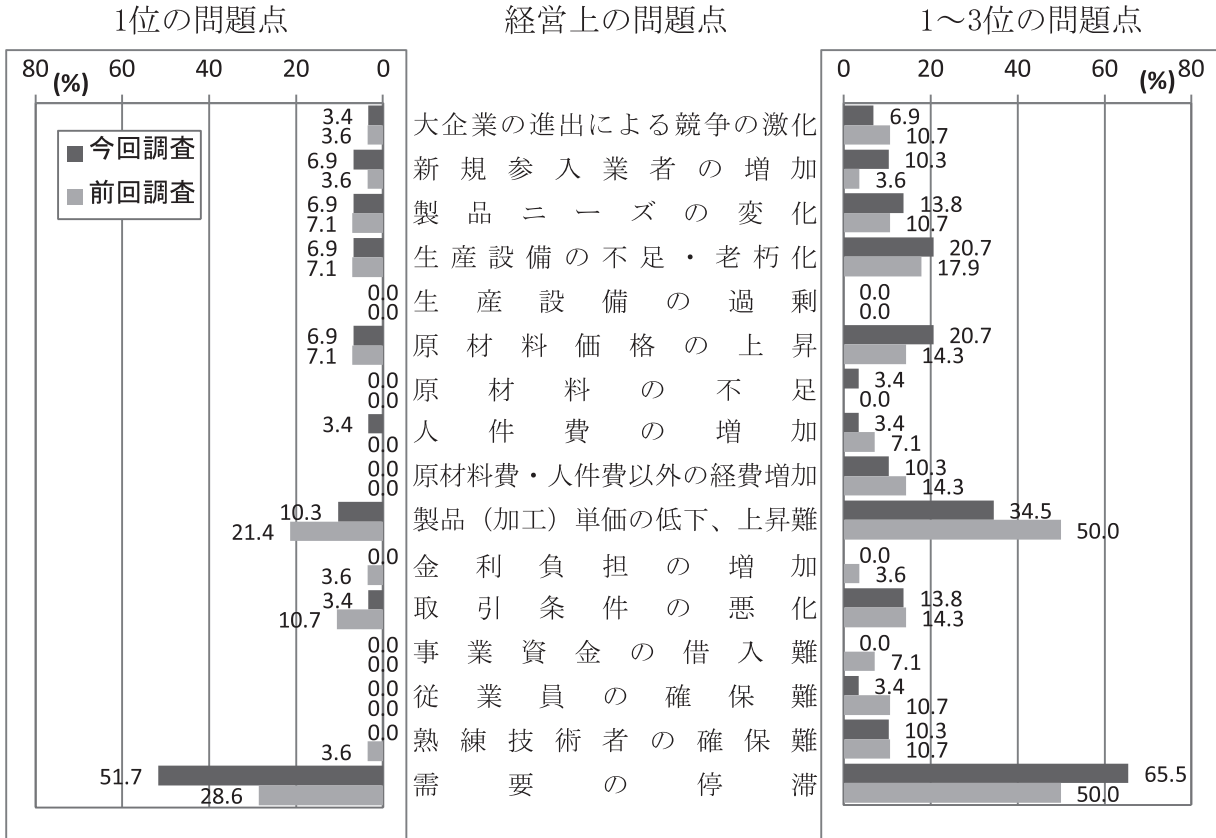
全国との比較では、今期富山県は資金繰りD. Iで上回り、業況・売上額・採算D. Iで下回った。



		H23/1~3月	H23/4~6月	H23/7~9月	H23/10~12月	H24/1~3月	H24/4~6月	H24/7~9月	H24/10~12月	H25/1~3月 (予想)
業況	好転	25.0	13.3	17.2	17.2	10.3	6.7	6.9	16.7	4.0
	不変	50.0	50.0	51.8	51.8	44.9	50.0	37.9	36.7	48.0
	悪化	25.0	36.7	31.0	31.0	44.8	43.3	55.2	46.6	48.0
	D. I	0.0	△ 23.4	△ 13.8	△ 13.8	△ 34.5	△ 36.6	△ 48.3	△ 29.9	△ 44.0
	D. I(全国)	△ 19.2	△ 29.4	△ 21.8	△ 22.2	△ 24.7	△ 16.9	△ 24.1	△ 28.4	△ 26.2
売上額	好転	34.4	30.0	33.3	20.7	27.6	20.0	16.7	16.7	13.8
	不変	37.5	33.3	20.0	41.4	31.0	30.0	26.7	26.7	37.9
	悪化	28.1	36.7	46.7	37.9	41.4	50.0	56.6	56.6	48.3
	D. I	6.3	△ 6.7	△ 13.4	△ 17.2	△ 13.8	△ 30.0	△ 39.9	△ 39.9	△ 34.5
	D. I(全国)	△ 14.0	△ 24.9	△ 18.3	△ 18.9	△ 22.9	△ 14.9	△ 23.2	△ 27.1	△ 27.0
採算	好転	21.9	20.0	13.8	17.9	13.8	3.3	13.8	13.3	3.4
	不変	43.7	43.3	37.9	39.3	44.8	46.7	37.9	36.7	41.4
	悪化	34.4	36.7	48.3	42.8	41.4	50.0	48.3	50.0	55.2
	D. I	△ 12.5	△ 16.7	△ 34.5	△ 24.9	△ 27.6	△ 46.7	△ 34.5	△ 36.7	△ 51.8
	D. I(全国)	△ 25.8	△ 33.0	△ 27.4	△ 27.4	△ 30.2	△ 23.0	△ 25.9	△ 29.5	△ 28.3
資金繰り	好転	6.5	10.3	14.3	7.4	3.6	3.3	10.0	10.0	3.4
	不変	70.9	62.1	60.7	70.4	71.4	70.0	60.0	66.7	69.0
	悪化	22.6	27.6	25.0	22.2	25.0	26.7	30.0	23.3	27.6
	D. I	△ 16.1	△ 17.3	△ 10.7	△ 14.8	△ 21.4	△ 23.4	△ 20.0	△ 13.3	△ 24.2
	D. I(全国)	△ 21.0	△ 22.1	△ 20.5	△ 21.2	△ 23.9	△ 17.0	△ 19.6	△ 22.5	△ 21.5

2. 経営上の問題点

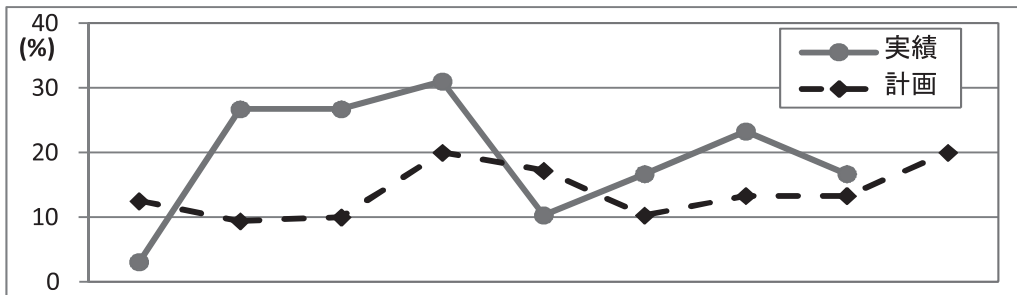
1位の問題点の上位は、①「需要の停滞」(51.7%)、②「製品(加工)単価の低下、上昇難」(10.3%)、③「新規参入業者の増加」「製品ニーズの変化」「生産設備の不足・老朽化」「原材料価格の上昇」(6.9%)であった。これを1～3位までの合計で見ると、①「需要の停滞」(65.5%)、②「製品(加工)単価の低下、上昇難」(34.5%)、③「生産設備の不足・老朽化」「原材料価格の上昇」(20.7%)の順となった。「需要の停滞」「製品(加工)単価の低下、上昇難」が上位に定着している。



3. 設備投資の状況

今期設備投資を実施した企業は、前期比6.6ポイント減少し16.7%となった。投資内容は生産設備やOA機器などとなっている。

来期計画は6.7ポイント増加し20.0%となっている。投資内容は生産設備、OA機器、車両運搬具などとなっている。



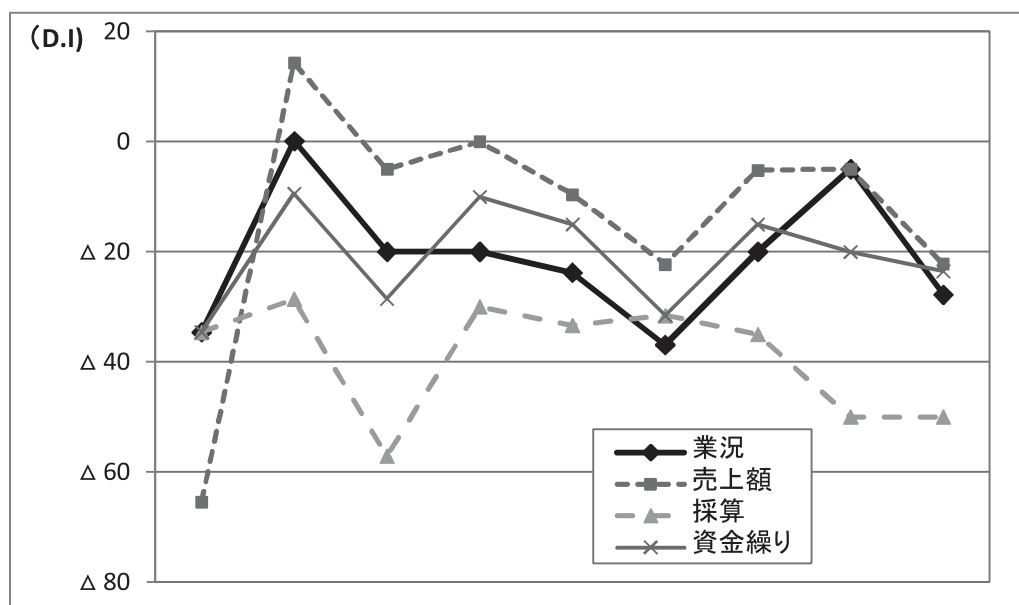
	H23/1～3月	H23/4～6月	H23/7～9月	H23/10～12月	H24/1～3月	H24/4～6月	H24/7～9月	H24/10～12月	H25/1～3月(予想)
実績	3.1	26.7	26.7	31.0	10.3	16.7	23.3	16.7	
計画	12.5	9.4	10.0	20.0	17.2	10.3	13.3	13.3	20.0

建設業

1. 主要景況項目の動向

業況D. Iは△5.0（前回調査比+15.0ポイント）、売上額D. Iは△5.0（同+0.2ポイント）、採算D. Iは△50.0（同-15.0ポイント）、資金繰りD. Iは△20.0（同-5.0ポイント）であった。来期は採算D. Iは横這い、業況・売上額・資金繰りD. Iで悪化を予想している。

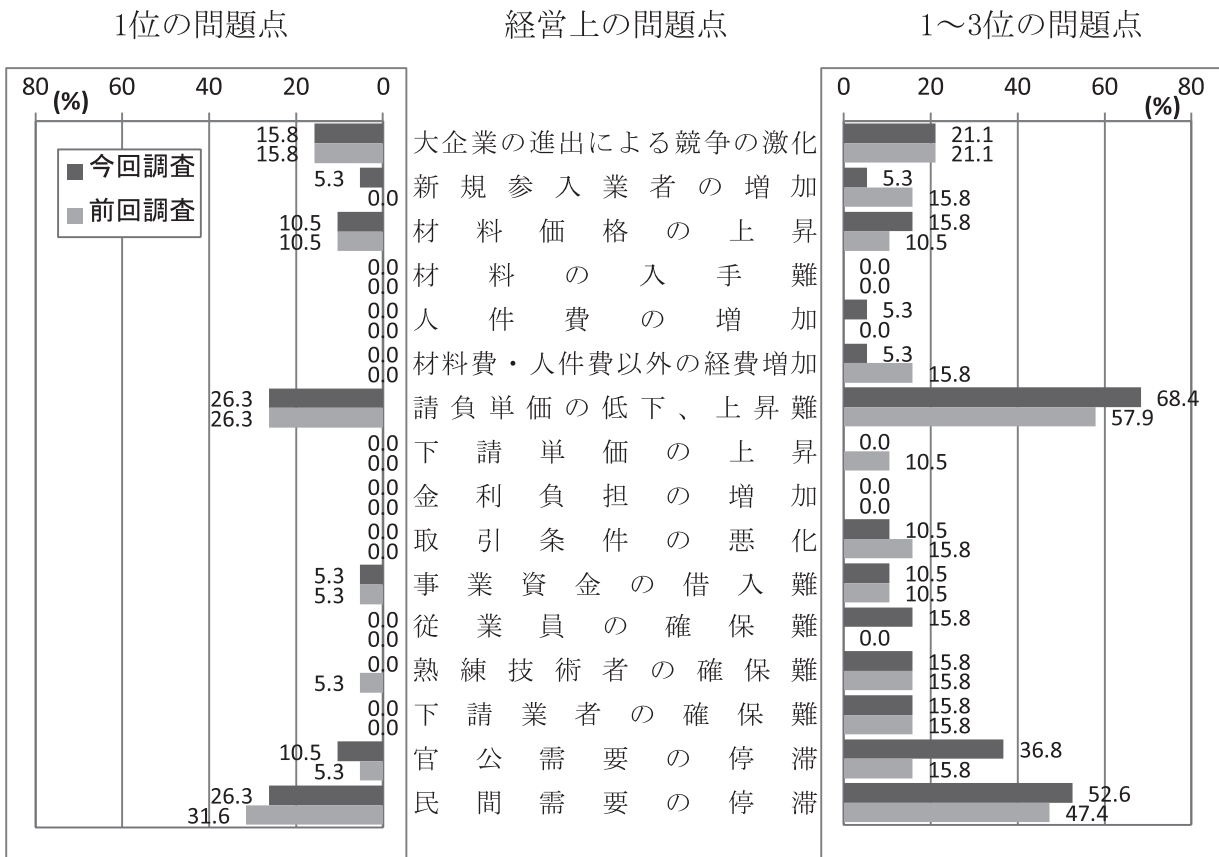
全国との比較では、今期富山県は業況・売上額D. Iで上回り、採算・資金繰りD. Iで下回った。



		H23/1~3月	H23/4~6月	H23/7~9月	H23/10~12月	H24/1~3月	H24/4~6月	H24/7~9月	H24/10~12月	H25/1~3月(予想)
業況	好転	0.0	33.4	10.0	10.0	4.8	10.5	20.0	5.0	0.0
	不変	65.4	33.3	60.0	60.0	66.6	42.1	40.0	85.0	72.2
	悪化	34.6	33.3	30.0	30.0	28.6	47.4	40.0	10.0	27.8
	D. I	△ 34.6	0.1	△ 20.0	△ 20.0	△ 23.8	△ 36.9	△ 20.0	△ 5.0	△ 27.8
	D. I(全国)	△ 30.5	△ 33.5	△ 27.8	△ 21.2	△ 22.7	△ 18.6	△ 15.9	△ 19.1	△ 23.7
売上額	好転	0.0	38.1	25.0	26.3	19.0	22.2	21.1	30.0	5.6
	不変	34.6	38.1	45.0	47.4	52.4	33.3	52.6	35.0	66.6
	悪化	65.4	23.8	30.0	26.3	28.6	44.5	26.3	35.0	27.8
	D. I	△ 65.4	14.3	△ 5.0	0.0	△ 9.6	△ 22.3	△ 5.2	△ 5.0	△ 22.2
	D. I(全国)	△ 25.2	△ 26.0	△ 21.8	△ 17.3	△ 17.9	△ 12.1	△ 10.3	△ 13.1	△ 23.3
採算	好転	0.0	9.5	4.8	5.0	9.5	10.5	10.0	0.0	0.0
	不変	65.4	52.4	33.3	60.0	47.6	47.4	45.0	50.0	50.0
	悪化	34.6	38.1	61.9	35.0	42.9	42.1	45.0	50.0	50.0
	D. I	△ 34.6	△ 28.6	△ 57.1	△ 30.0	△ 33.4	△ 31.6	△ 35.0	△ 50.0	△ 50.0
	D. I(全国)	△ 36.6	△ 40.6	△ 35.9	△ 29.1	△ 29.1	△ 26.4	△ 25.4	△ 26.2	△ 27.8
資金繰り	好転	0.0	9.5	4.8	10.0	10.0	0.0	5.0	0.0	0.0
	不変	65.4	71.5	61.9	70.0	65.0	68.4	75.0	80.0	76.5
	悪化	34.6	19.0	33.3	20.0	25.0	31.6	20.0	20.0	23.5
	D. I	△ 34.6	△ 9.5	△ 28.5	△ 10.0	△ 15.0	△ 31.6	△ 15.0	△ 20.0	△ 23.5
	D. I(全国)	△ 26.1	△ 24.4	△ 22.2	△ 18.7	△ 17.9	△ 13.1	△ 14.8	△ 15.5	△ 21.2

2. 経営上の問題点

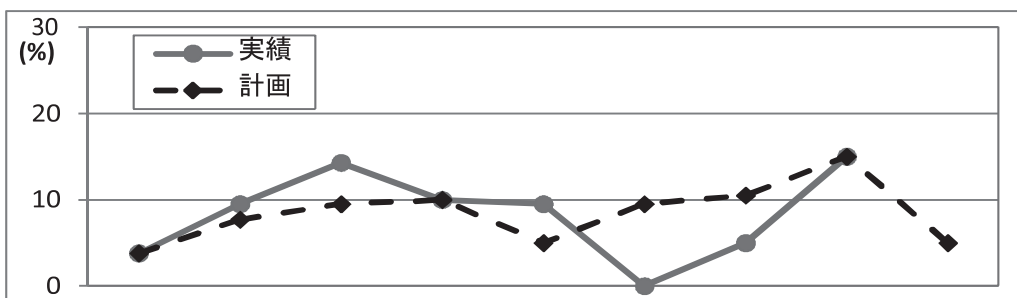
1位の問題点の上位は、①「請負単価の低下、上昇難」「民間需要の停滞」(26.3%)、③「大企業の進出による競争の激化」(15.8%)であった。これを1～3位までの合計で見ると、①「請負単価の低下、上昇難」(68.4%)、②「民間需要の停滞」(52.6%)、③「官公需要の停滞」(36.8%)の順となった。「民間需要の停滞」「請負単価の低下、上昇難」が上位に定着している。



3. 設備投資の状況

今期設備投資を実施した企業は、前期比10.0ポイント増加し15.0%となった。投資内容は車両運搬具、土地建物、建設機械などとなっている。

来期計画は10.0ポイント減少し5.0%となっている。投資内容は車両運搬具などとなっている。



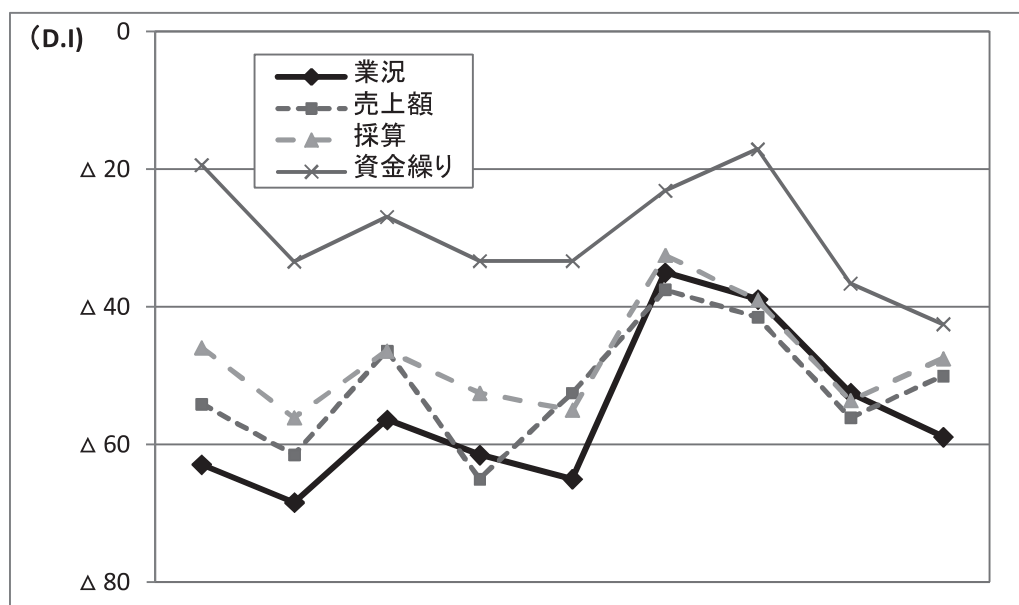
	H23/1～3月	H23/4～6月	H23/7～9月	H23/10～12月	H24/1～3月	H24/4～6月	H24/7～9月	H24/10～12月	H25/1～3月(予想)
実績	3.8	9.5	14.3	10.0	9.5	0.0	5.0	15.0	
計画	3.8	7.7	9.5	10.0	5.0	9.5	10.5	15.0	5.0

小 売 業

1. 主要景況項目の動向

業況D. Iは△52.5（前回調査比-13.6ポイント）、売上額D. Iは△56.1（同-14.6ポイント）、採算D. Iは△53.6（同-14.6ポイント）、資金繰りD. Iは△36.6（同-19.5ポイント）であった。来期は売上額・採算D. Iで好転、業況・資金繰りD. Iで悪化を予想している。

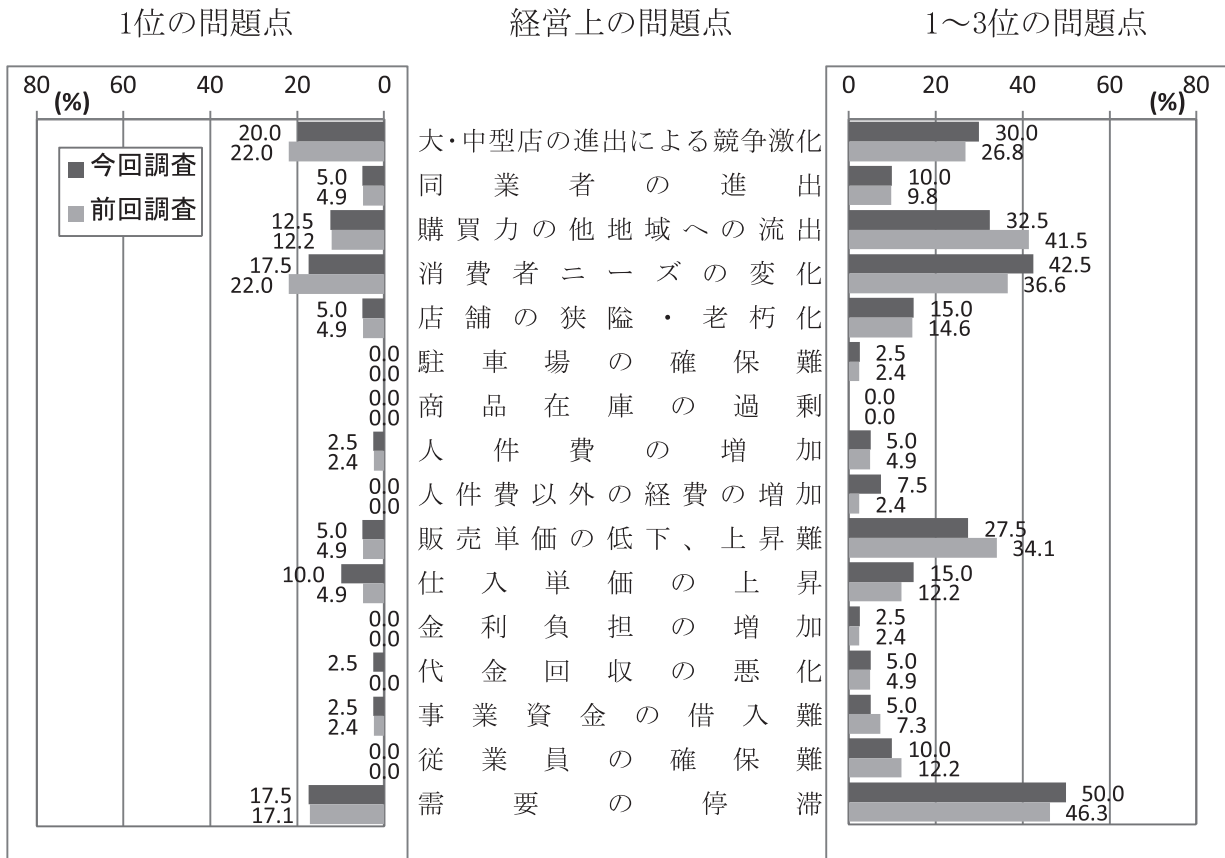
全国との比較では、今期富山県は業況・売上額・採算・資金繰りD. Iの全てで下回った。



		H23/1~3月	H23/4~6月	H23/7~9月	H23/10~12月	H24/1~3月	H24/4~6月	H24/7~9月	H24/10~12月	H25/1~3月 (予想)
業況	好転	0.0	2.4	7.7	2.6	2.5	5.0	9.8	5.0	2.6
	不変	37.1	26.8	28.2	33.3	30.0	55.0	41.5	37.5	35.9
	悪化	62.9	70.8	64.1	64.1	67.5	40.0	48.7	57.5	61.5
	D. I	△ 62.9	△ 68.4	△ 56.4	△ 61.5	△ 65.0	△ 35.0	△ 38.9	△ 52.5	△ 58.9
	D. I(全国)	△ 46.4	△ 47.1	△ 43.9	△ 45.0	△ 46.5	△ 38.8	△ 40.8	△ 42.5	△ 38.6
売上額	好転	13.5	10.3	19.5	7.5	15.0	12.5	12.2	12.2	7.5
	不変	18.9	17.9	14.6	20.0	17.5	37.5	34.1	19.5	35.0
	悪化	67.6	71.8	65.9	72.5	67.5	50.0	53.7	68.3	57.5
	D. I	△ 54.1	△ 61.5	△ 46.4	△ 65.0	△ 52.5	△ 37.5	△ 41.5	△ 56.1	△ 50.0
	D. I(全国)	△ 46.3	△ 44.2	△ 40.0	△ 42.9	△ 43.8	△ 37.6	△ 44.2	△ 44.2	△ 44.5
採算	好転	2.7	4.9	7.3	0.0	2.5	5.0	7.3	4.9	2.5
	不変	48.7	34.1	39.0	47.5	40.0	57.5	46.4	36.6	47.5
	悪化	48.6	61.0	53.7	52.5	57.5	37.5	46.3	58.5	50.0
	D. I	△ 45.9	△ 56.1	△ 46.4	△ 52.5	△ 55.0	△ 32.5	△ 39.0	△ 53.6	△ 47.5
	D. I(全国)	△ 47.5	△ 46.5	△ 43.1	△ 43.5	△ 45.8	△ 39.3	△ 40.5	△ 41.6	△ 38.9
資金繰り	好転	0.0	5.1	2.4	2.6	2.6	7.7	7.3	2.4	0.0
	不変	80.6	56.4	68.3	61.5	61.5	61.5	68.3	58.6	57.5
	悪化	19.4	38.5	29.3	35.9	35.9	30.8	24.4	39.0	42.5
	D. I	△ 19.4	△ 33.4	△ 26.9	△ 33.3	△ 33.3	△ 23.1	△ 17.1	△ 36.6	△ 42.5
	D. I(全国)	△ 33.6	△ 32.0	△ 30.6	△ 30.9	△ 35.9	△ 28.3	△ 28.4	△ 30.7	△ 31.6

2. 経営上の問題点

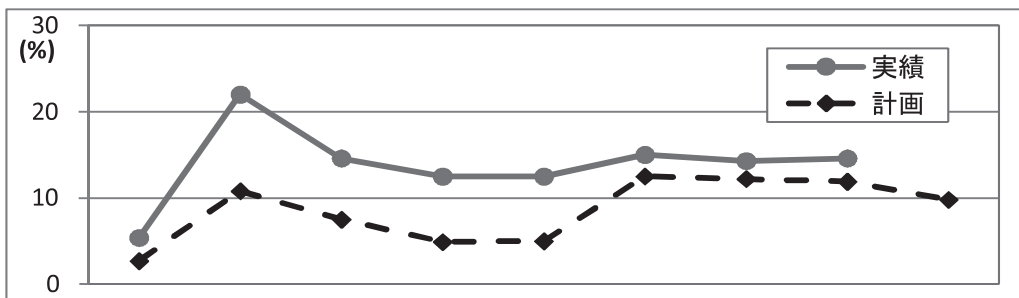
1位の問題点の上位は、①「大・中型店の進出による競争激化」(20.0%)、②「消費者ニーズの変化」「需要の停滞」(17.5%)であった。これを1～3位までの合計で見ると、①「需要の停滞」(50.0%)、②「消費者ニーズの変化」(42.5%)、③「購買力の他地域への流出」(32.5%)の順となった。「需要の停滞」「消費者ニーズの変化」が上位に定着している。



3. 設備投資の状況

今期設備投資を実施した企業は、前期比0.3ポイント増加し14.6%となった。投資内容は店舗、販売設備、付帯施設などとなっている。

来期計画は2.1ポイント減少し9.8%となっている。投資内容は店舗、車両運搬具、OA機器などとなっている。



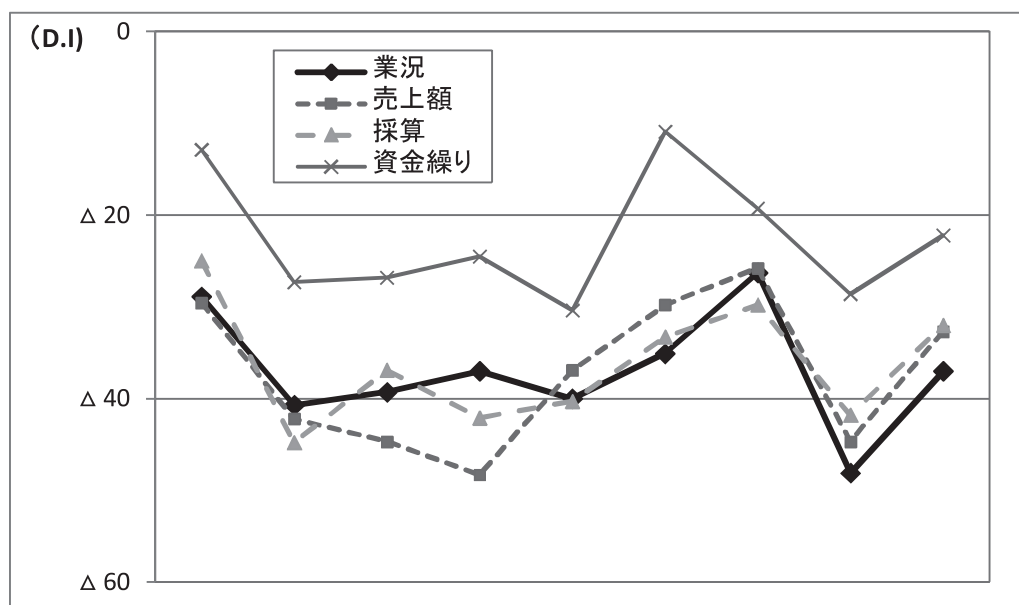
	H23/1～3月	H23/4～6月	H23/7～9月	H23/10～12月	H24/1～3月	H24/4～6月	H24/7～9月	H24/10～12月	H25/1～3月 (予想)
実績	5.4	22.0	14.6	12.5	12.5	15.0	14.3	14.6	
計画	2.7	10.8	7.5	4.9	5.0	12.5	12.2	11.9	9.8

サービス業

1. 主要景況項目の動向

業況D. Iは△48.1（前回調査比-21.8ポイント）、売上額D. Iは△44.7（同-18.9ポイント）、採算D. Iは△41.8（同-12.0ポイント）、資金繰りD. Iは△28.6（同-9.3ポイント）であった。来期は業況・売上額・採算・資金繰りD. Iの全てで好転を予想している。

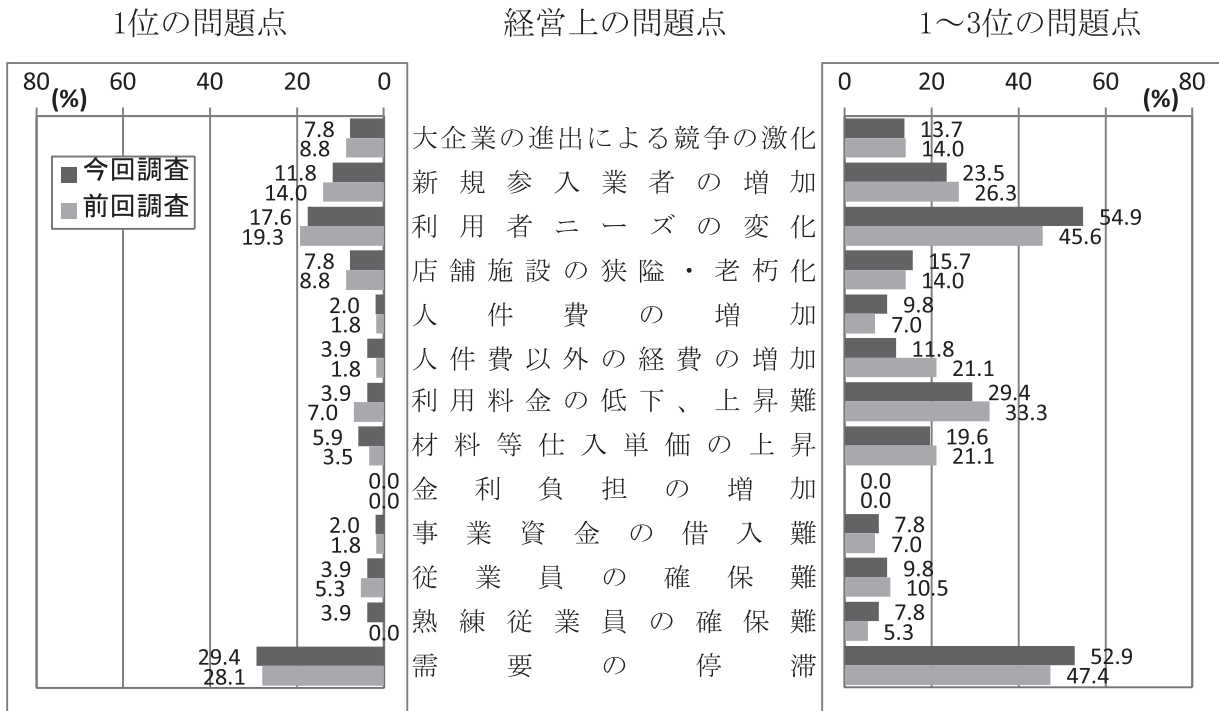
全国との比較では、今期富山県は業況・売上額・採算・資金繰りD. Iの全てで下回った。



		H23/1~3月	H23/4~6月	H23/7~9月	H23/10~12月	H24/1~3月	H24/4~6月	H24/7~9月	H24/10~12月	H25/1~3月 (予想)
業況	好転	1.9	3.7	3.6	3.7	3.6	8.8	10.5	1.9	1.9
	不変	67.3	51.9	53.5	55.6	52.8	47.3	52.7	48.1	59.2
	悪化	30.8	44.4	42.9	40.7	43.6	43.9	36.8	50.0	38.9
	D. I	△ 28.9	△ 40.7	△ 39.3	△ 37.0	△ 40.0	△ 35.1	△ 26.3	△ 48.1	△ 37.0
	D. I(全国)	△ 40.4	△ 43.0	△ 34.7	△ 35.1	△ 35.6	△ 24.2	△ 27.7	△ 33.5	△ 32.8
売上額	好転	11.1	10.5	8.9	7.1	10.5	19.3	12.1	7.1	9.1
	不変	48.2	36.8	37.5	37.5	42.1	31.6	50.0	41.1	49.1
	悪化	40.7	52.7	53.6	55.4	47.4	49.1	37.9	51.8	41.8
	D. I	△ 29.6	△ 42.2	△ 44.7	△ 48.3	△ 36.9	△ 29.8	△ 25.8	△ 44.7	△ 32.7
	D. I(全国)	△ 41.4	△ 44.1	△ 33.8	△ 35.2	△ 33.6	△ 19.5	△ 27.2	△ 33.5	△ 34.2
採算	好転	5.8	0.0	3.5	5.3	5.3	5.3	8.8	5.5	5.7
	不変	63.4	55.2	56.1	47.3	49.1	56.1	52.6	47.2	56.6
	悪化	30.8	44.8	40.4	47.4	45.6	38.6	38.6	47.3	37.7
	D. I	△ 25.0	△ 44.8	△ 36.9	△ 42.1	△ 40.3	△ 33.3	△ 29.8	△ 41.8	△ 32.0
	D. I(全国)	△ 42.3	△ 43.8	△ 38.4	△ 37.6	△ 37.5	△ 27.5	△ 31.3	△ 33.9	△ 32.9
資金繰り	好転	5.6	3.6	3.6	1.8	0.0	9.1	3.5	1.8	3.7
	不変	75.9	65.5	66.0	71.9	69.6	70.9	73.7	67.8	70.4
	悪化	18.5	30.9	30.4	26.3	30.4	20.0	22.8	30.4	25.9
	D. I	△ 12.9	△ 27.3	△ 26.8	△ 24.5	△ 30.4	△ 10.9	△ 19.3	△ 28.6	△ 22.2
	D. I(全国)	△ 30.4	△ 31.1	△ 25.7	△ 25.0	△ 26.9	△ 18.4	△ 20.6	△ 23.1	△ 23.8

2. 経営上の問題点

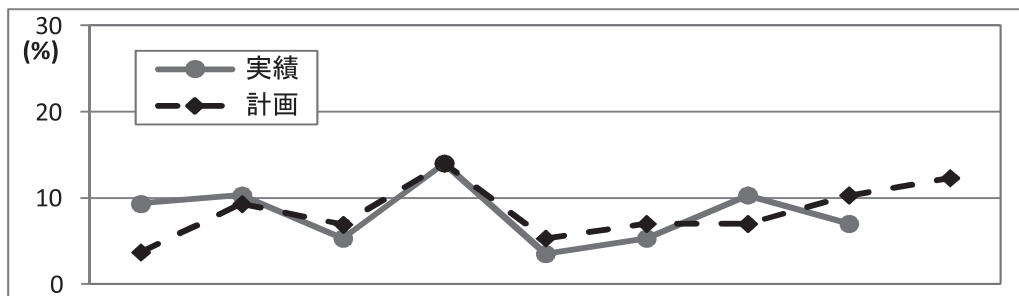
1位の問題点の上位は、①「需要の停滞」(29.4%)、②「利用者ニーズの変化」(17.6%)、③「新規参入業者の増加」(11.8%)であった。これを1～3位までの合計で見ると、①「利用者ニーズの変化」(54.9%)、②「需要の停滞」(52.9%)、③「利用料金の低下、上昇難」(29.4%)の順となった。
 「需要の停滞」「利用者ニーズの変化」が上位に定着している。



3. 設備投資の状況

今期設備投資を実施した企業は、前期比3.3ポイント減少し7.0%となった。投資内容は付帯施設、OA機器などとなっている。

来期計画は2.0ポイント増加し12.3%となっている。投資内容はサービス設備、車両運搬具、付帯施設などとなっている。



	H23/1～3月	H23/4～6月	H23/7～9月	H23/10～12月	H24/1～3月	H24/4～6月	H24/7～9月	H24/10～12月	H25/1～3月(予想)
実績	9.3	10.3	5.3	14.0	3.5	5.3	10.3	7.0	
計画	3.7	9.3	6.9	14.0	5.3	7.0	7.0	10.3	12.3

