

中 小 企 業 景 況 情 報

(平成19年7月～9月期実績、平成19年10～12月期見通し)

調査時点	平成19年9月5日
対象地区	入善町・立山町・呉羽・八尾町・大沢野細入 小杉・大門・小矢部・井波・城端
対象企業	150企業
対象業種	製造業36企業・建設業25企業 小売業48企業・サービス業41企業
回答企業	146企業(回答率97.3%)

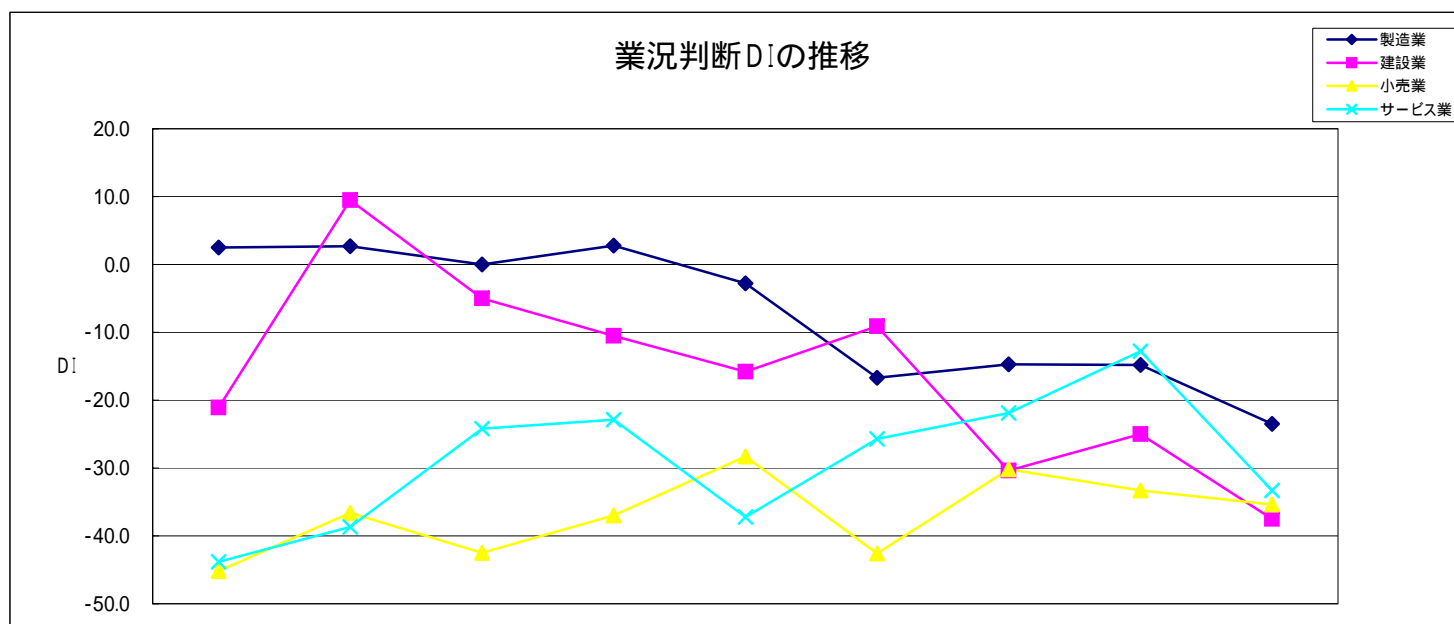
富山県商工会連合会

1. 業況判断D・Iの推移（前年同期比）

〔前期比、建設業・サービス業が好転、製造業は若干悪化、小売業は悪化した〕

今期は、前期より建設業 25.0 (+5.4ポイント)、サービス業 12.8(+9.1ポイント)は好転。製造業 14.8 (-0.1ポイント)、小売業 33.3 (-3.1ポイント)は悪化した。

来期は、製造業(-8.7ポイント)、建設業(-12.5ポイント)、小売業 (-2.1ポイント)、サービス業(-20.5ポイント)と全産業が悪化を予想している。



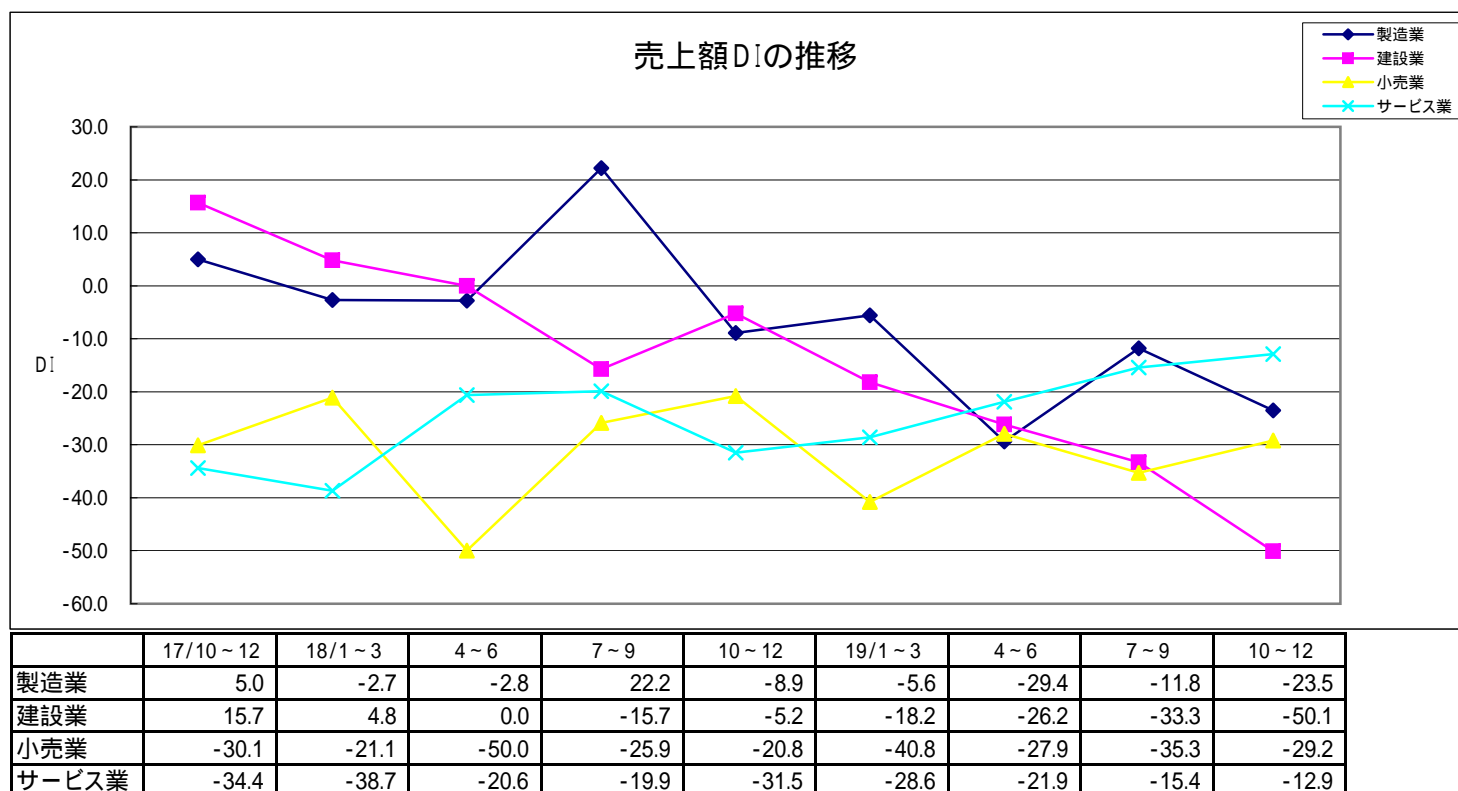
(19/10~12月期は予想)

2. 売上額D・Iの推移（前年同期比）

〔製造業・サービス業は好転、建設業・小売業が悪化した〕

今期は、前期より製造業 11.8(+17.6ポイント)、サービス業(+6.5ポイント)は好転。建設業(-7.1ポイント)、小売業(-7.4ポイント)が悪化した。

来期は、小売業(+6.1ポイント)、サービス業(+2.5ポイント)は好転を予想。製造業(-11.7ポイント)、建設業(-16.8ポイント)は悪化を予想している。



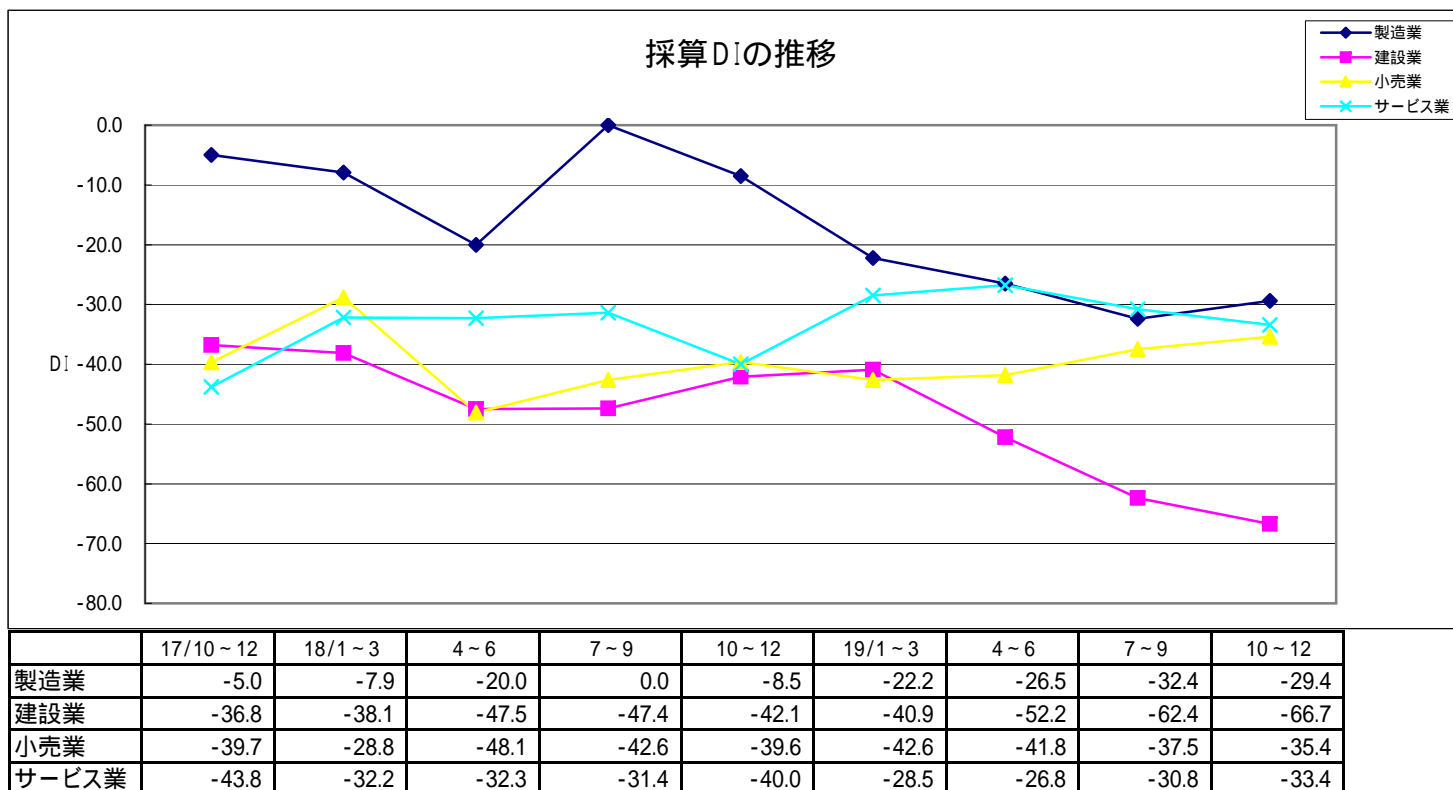
(19/10~12月期は予想)

3 . 採算D・Iの推移（前年同期比）

〔小売業のみ好転、製造業・建設業・サービス業は悪化した〕

今期は、前期より小売業 37.5(+4.3ポイント)のみ好転。製造業(-5.9ポイント)、建設業(-10.2ポイント)、サービス業(-4.0ポイント)は悪化した。

来期は、製造業(+3.0ポイント)、小売業(+2.1ポイント)は好転を予想。建設業(-4.3ポイント)、サービス業(-2.6ポイント)は悪化を予想している。



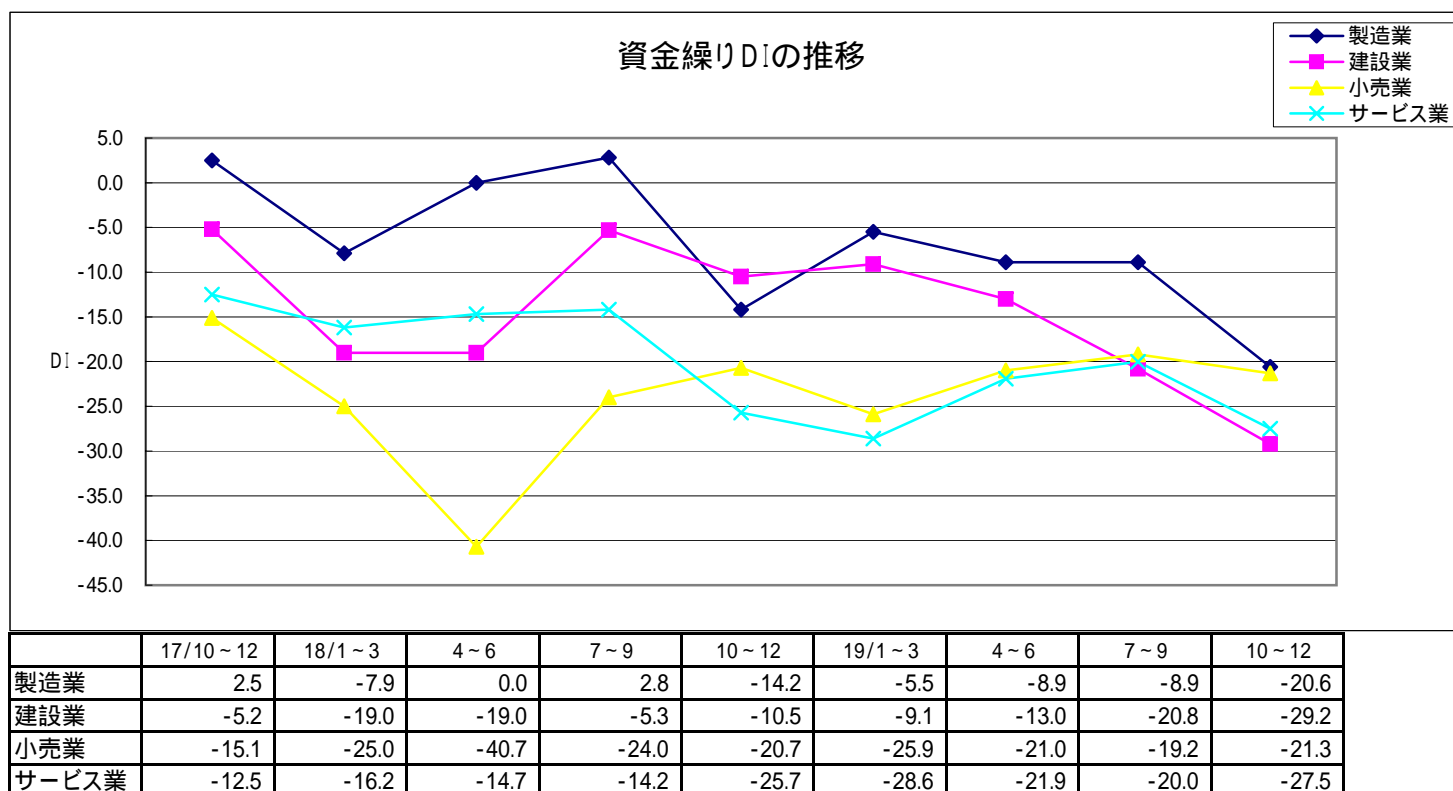
(19/10~12月期は予想)

4 . 資金繰りD・Iの推移（前年同期比）

〔小売業・サービス業は若干好転、製造業は横ばい、建設業は悪化した〕

今期は、前期より小売業 19.2(+1.8ポイント)、サービス業(+1.9ポイント)は若干好転。製造業は横ばい。建設業(-7.8ポイント)は悪化した。

来期は、製造業(-11.7ポイント)、建設業(-8.4ポイント)、小売業(-2.1ポイント)、サービス業(-7.5ポイント)と全産業が悪化を予想している。



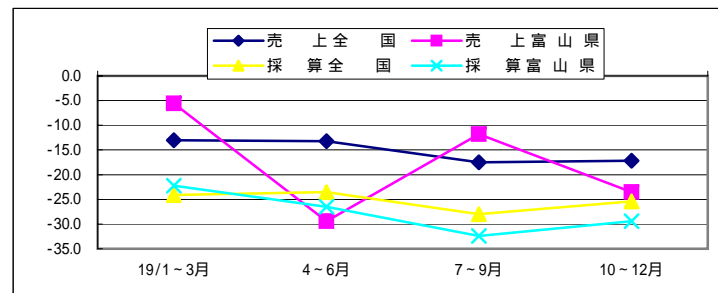
(19/10~12月期は予想)

DI値による全国動向との対比

製造業

項目	地域	19/1~3月	4~6月	7~9月	10~12月
売上	全国	-13.0	-13.2	-17.5	-17.2
	富山県	-5.6	-29.4	-11.8	-23.5
採算	全国	-24.1	-23.5	-28.0	-25.4
	富山県	-22.2	-26.5	-32.4	-29.4
資金繰り	全国	-16.2	-14.2	-19.4	-19.0
	富山県	-5.5	-8.9	-8.9	-20.6

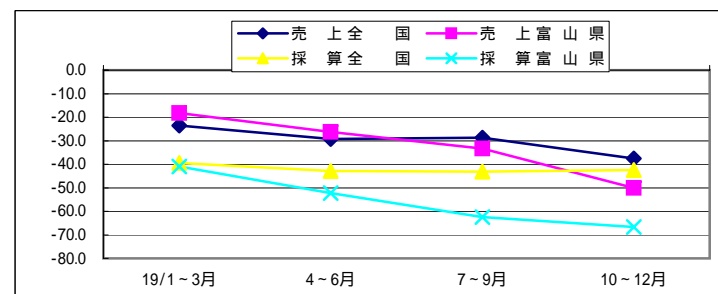
全国は、売上・採算・資金繰り全てが悪化した。
 来期は売上・採算・資金繰り全ての好転を予想している。
 本県は売上は好転、採算が悪化、資金繰りは横ばいであった。
 来期は、売上・資金繰りの悪化、採算の好転を予想している。
 全国との比較では、今期本県は売上・資金繰りが上回り、採算が下回った。



建設業

項目	地域	19/1~3月	4~6月	7~9月	10~12月
売上	全国	-23.6	-29.2	-28.7	-37.5
	富山県	-18.2	-26.2	-33.3	-50.1
採算	全国	-39.5	-42.9	-43.1	-42.5
	富山県	-40.9	-52.2	-62.4	-66.7
資金繰り	全国	-24.3	-25.5	-26.2	-32.1
	富山県	-9.1	-13.0	-20.8	-29.2

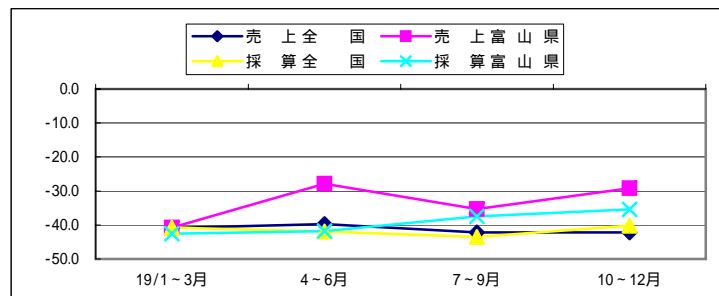
全国は、売上は好転、採算・資金繰りが悪化した。
 来期は、売上・資金繰りは悪化、採算の好転を予想している。
 本県は、売上・採算・資金繰り全てが悪化した。
 来期も、売上・採算・資金繰り全ての悪化を予想している。
 全国との比較では、今期本県は売上・採算は下回り、資金繰りは上回った。



小売業

項目	地域	19/1~3月	4~6月	7~9月	10~12月
売上	全国	-40.9	-39.7	-42.2	-42.2
	富山県	-40.8	-27.9	-35.3	-29.2
採算	全国	-40.8	-41.9	-43.5	-40.2
	富山県	-42.6	-41.8	-37.5	-35.4
資金繰り	全国	-28.7	-29.5	-30.2	-30.4
	富山県	-25.9	-21.0	-19.2	-21.3

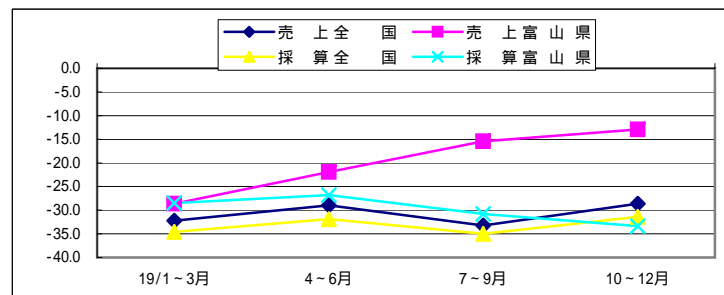
全国は、売上・採算・資金繰り全てが悪化した。
 来期は、売上の横ばい、採算の好転、資金繰りの若干悪化を予想している。
 本県は、売上は悪化、採算・資金繰りが好転した。
 来期は、売上・採算の好転、資金繰りの悪化を予想している。
 全国との比較では、今期本県は、全ての項目で上回った。



サービス業

項目	地域	19/1~3月	4~6月	7~9月	10~12月
売上	全国	-32.2	-29.0	-33.2	-28.6
	富山県	-28.6	-21.9	-15.4	-12.9
採算	全国	-34.6	-31.9	-35.0	-31.4
	富山県	-28.5	-26.8	-30.8	-33.4
資金繰り	全国	-25.1	-22.6	-23.7	-22.5
	富山県	-28.6	-21.9	-20.0	-27.5

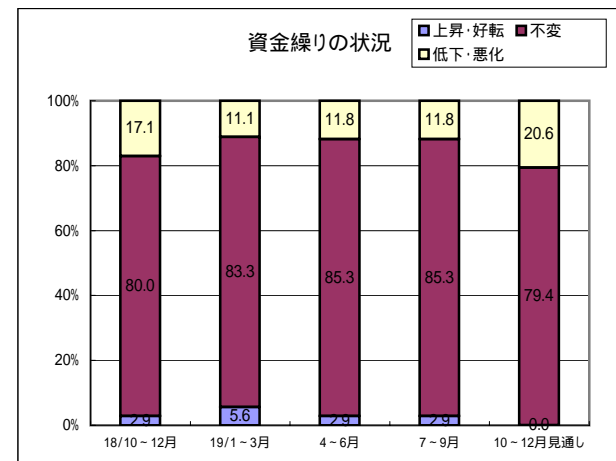
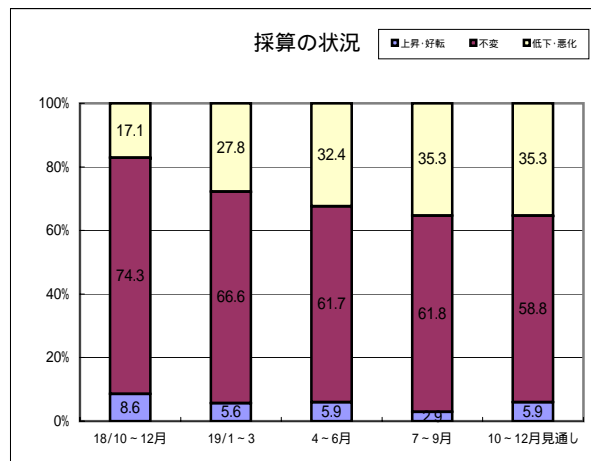
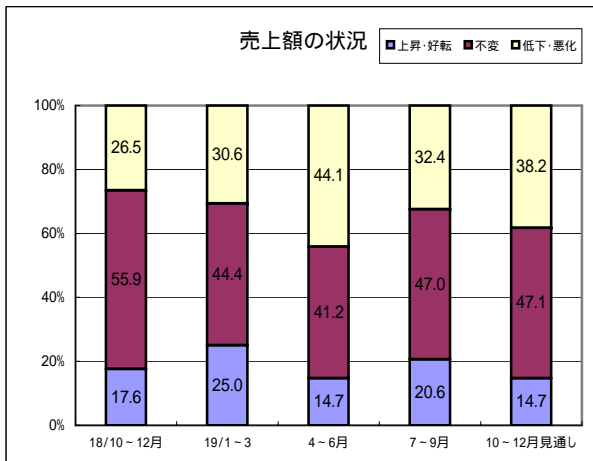
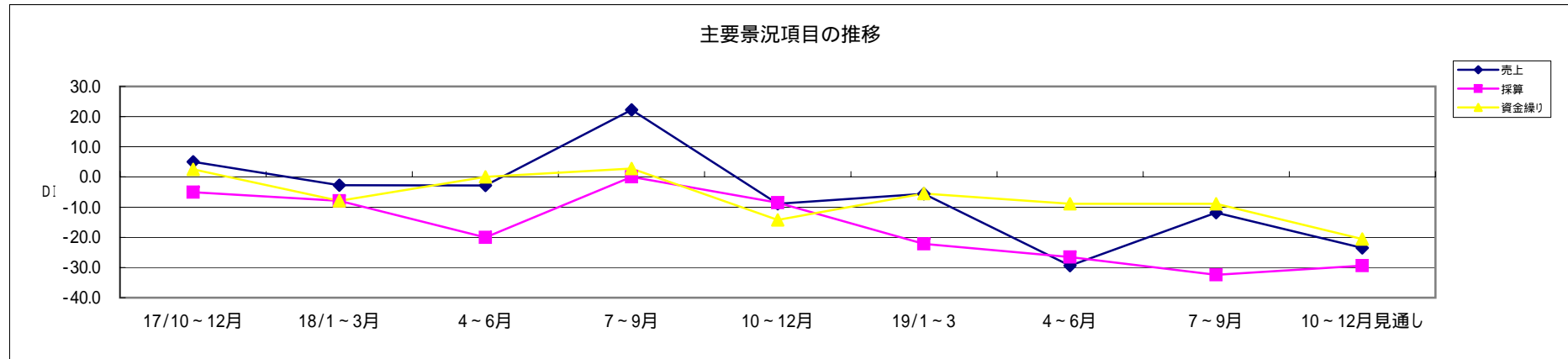
全国では、売上・採算・資金繰り全てが悪化した。
 来期は売上・採算・資金繰り全ての好転を予想している。
 本県は、売上・資金繰りは好転、採算は悪化した。
 来期は、売上の好転、採算・資金繰りの悪化を予想している。
 全国との比較では、今期本県は、売上・採算・資金繰り全てが上回った。



製造業

主要景況項目の動向

今期は、売上額が食料品、プラスチック製品等が悪化した、金属製品等が上昇しDIは前回調査比17.6ポイント上昇 11.8となった。
 一方、採算は悪化、資金繰りは横ばいであった。
 来期は、売上額・資金繰りの悪化と採算の好転を予想している。

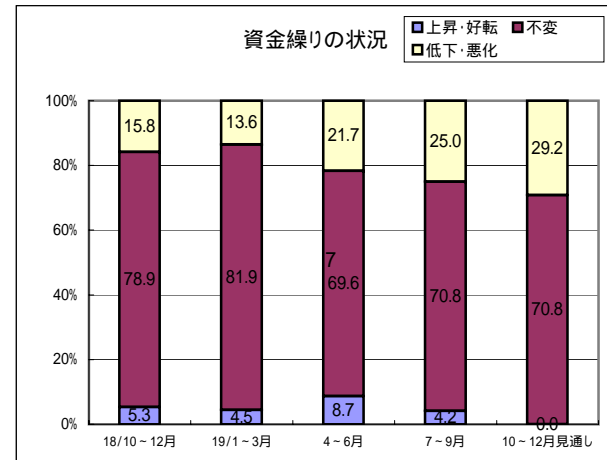
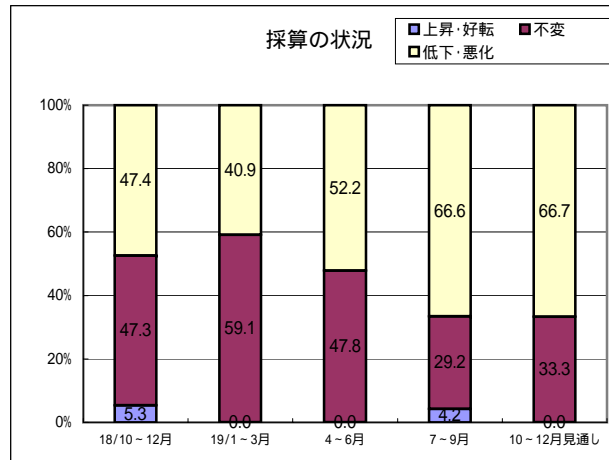
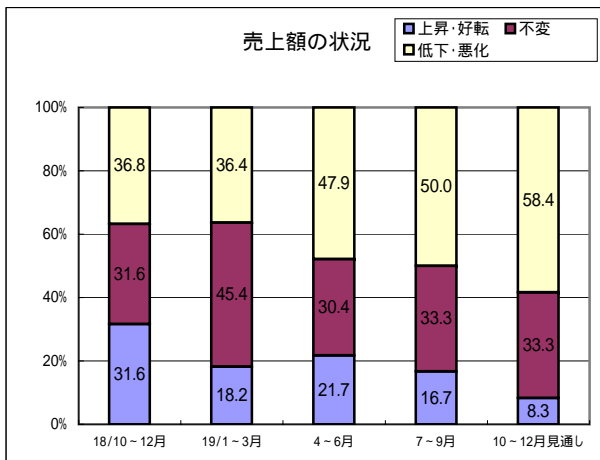
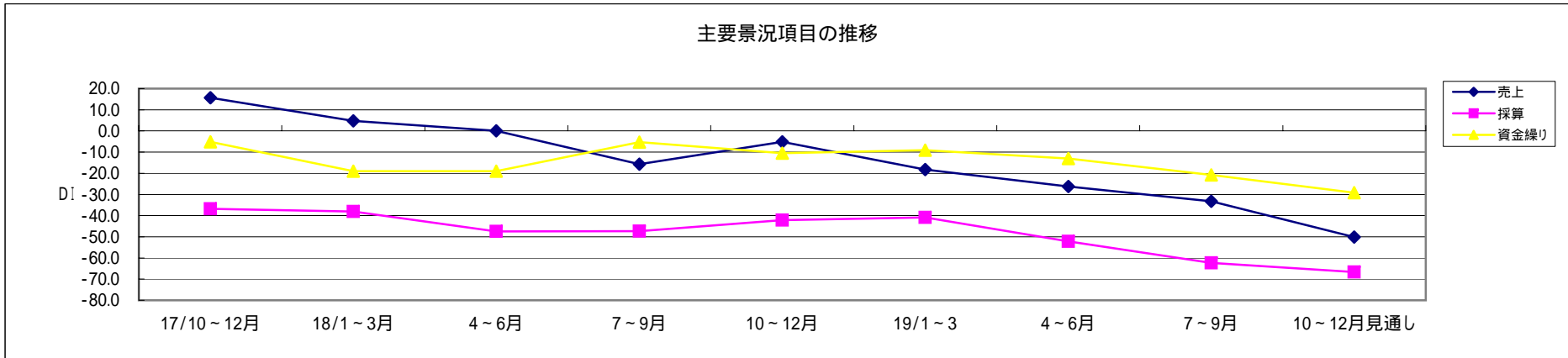


建設業

主要景況項目の動向

今期は、売上額が電気工事、管工事で好転したが、木造建築工事、一般土木建築工事等が悪化した為、DIは前回調査比7.1ポイント低下し 33.3となった。これに連れ採算・資金繰りも悪化した。

来期は、売上額・採算・資金繰り全ての悪化を予想している。



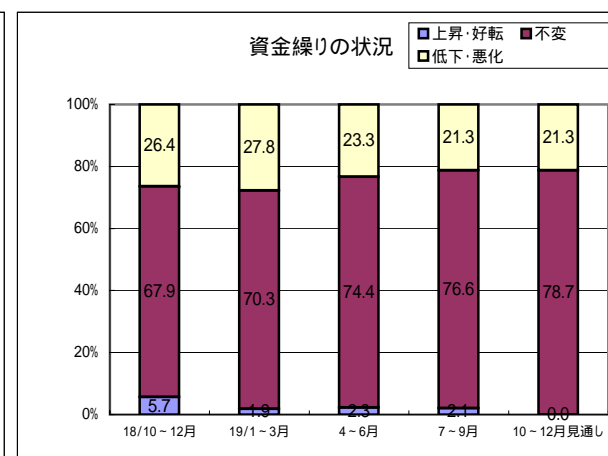
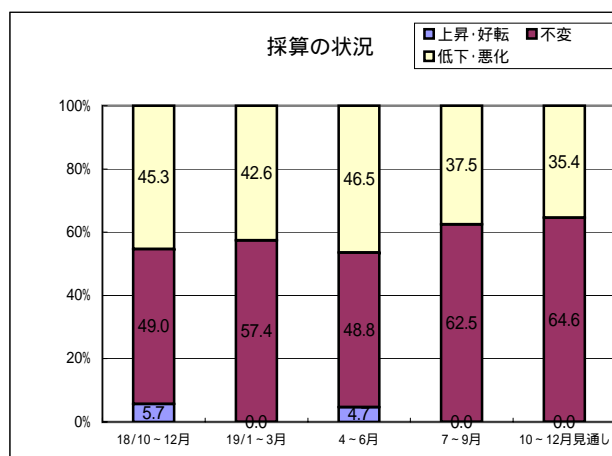
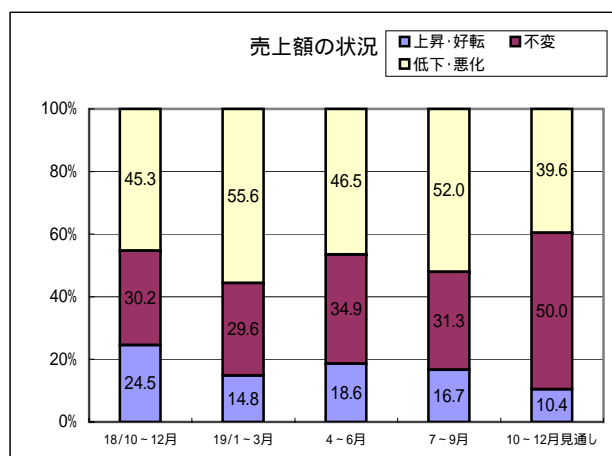
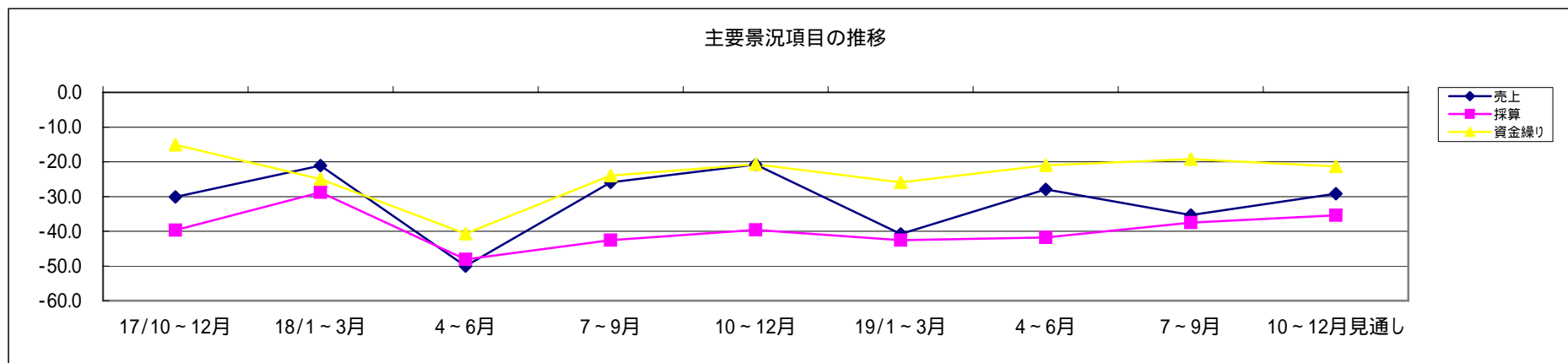
小 売 業

主要景況項目の動向

今期は、売上額でコンビニ、スポーツ用品等が好転したが、薬局、衣料品等が悪化した為、DIは前回調査比7.4ポイント低下し 35.3となった。

反面、採算・資金繰りは好転した。

来期は、売上額・採算の好転と資金繰りの悪化を予想している。



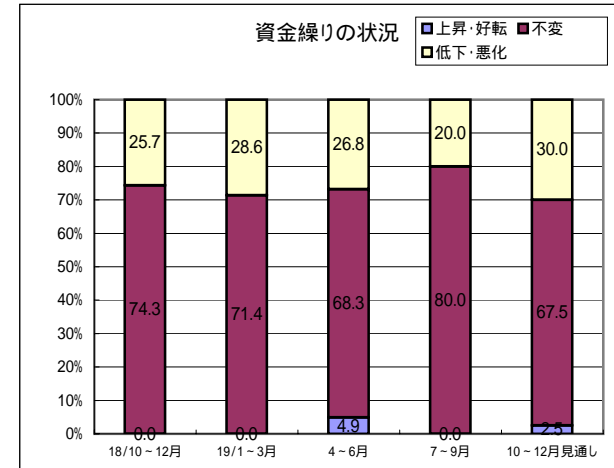
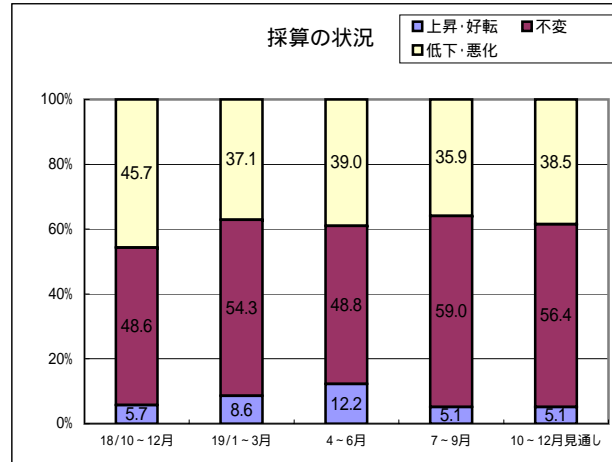
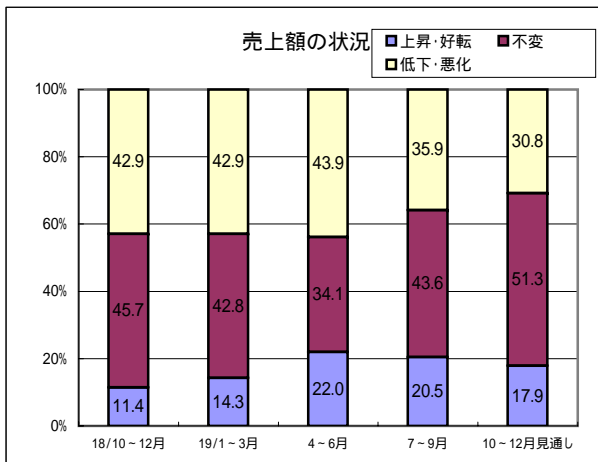
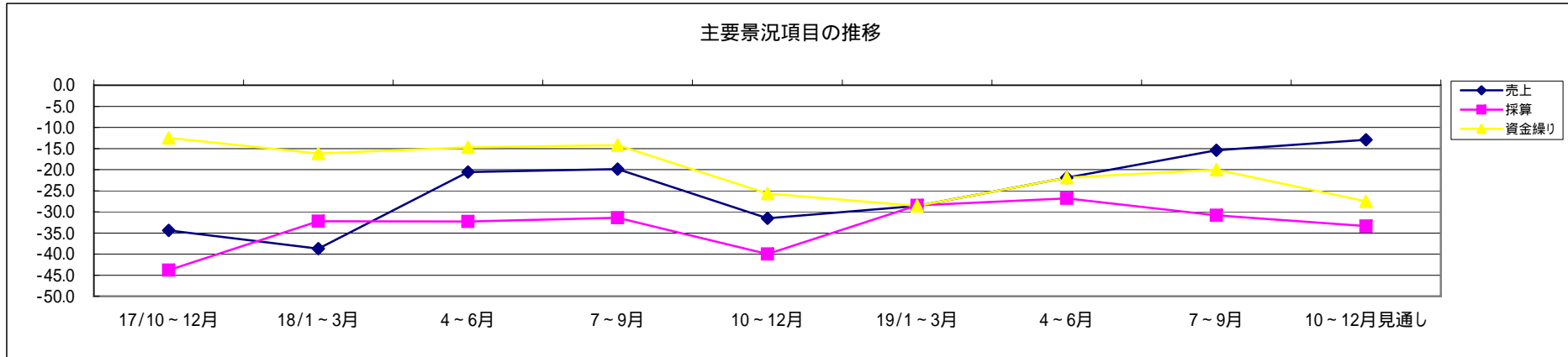
サービス業

主要景況項目の動向

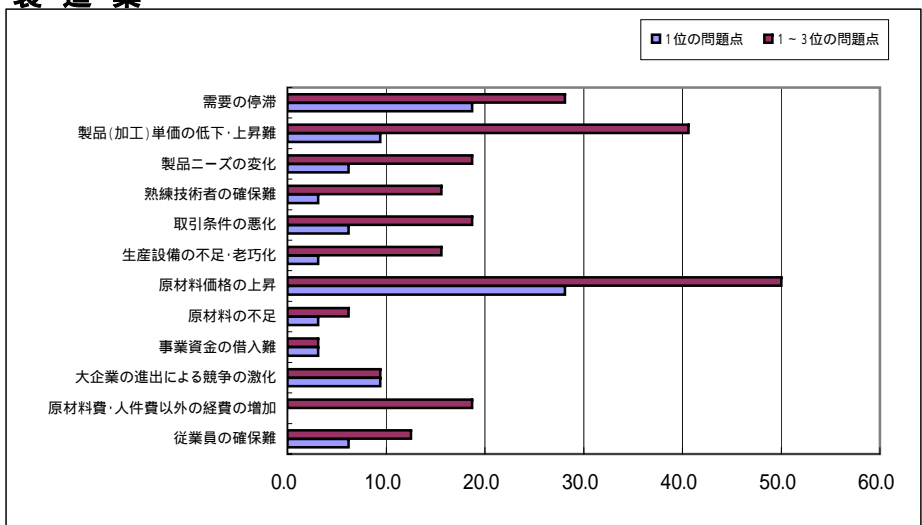
今期は、売上額で理・美容業、洗濯業等が悪化したのがゴルフ場、旅館業等が好転した為、DIは6.5ポイント上昇し 15.4となった。

一方、採算は悪化、資金繰りはやや好転した。

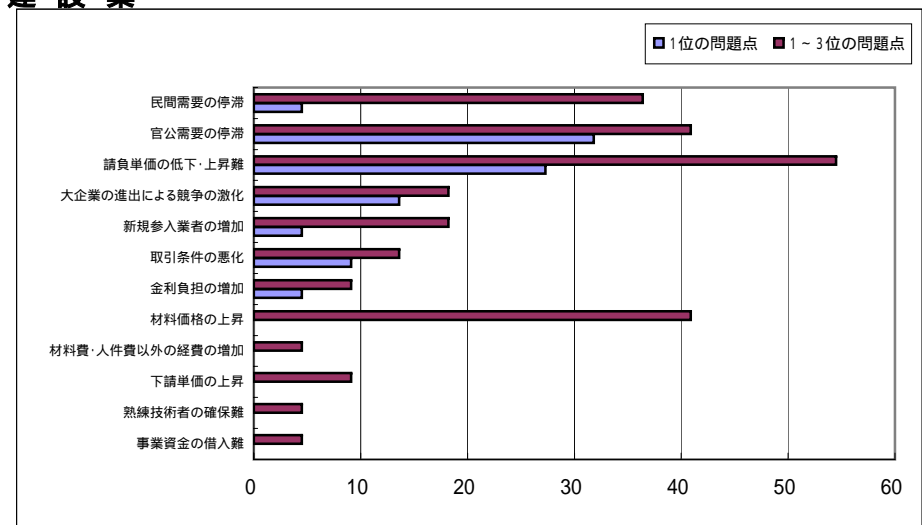
来期は、売上額の好転と、採算・資金繰りの悪化を予想している。



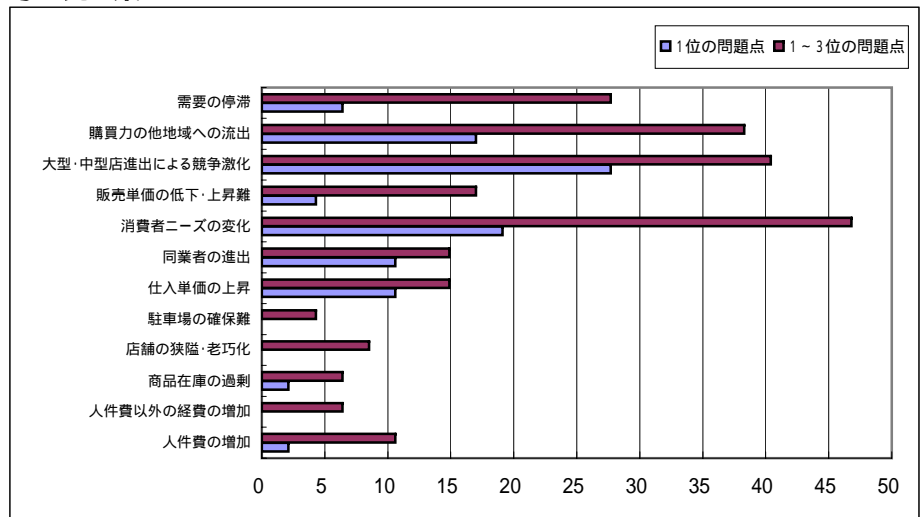
経営上の問題点 製造業



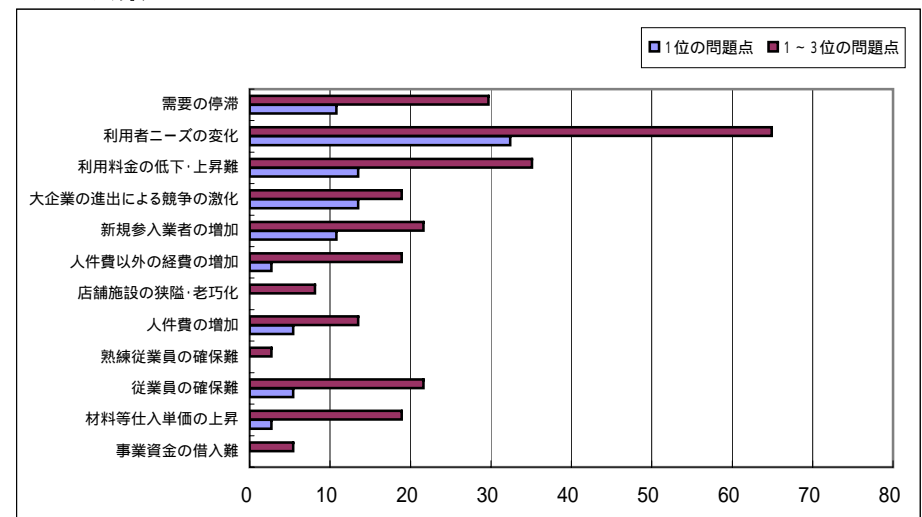
建設業



小売業

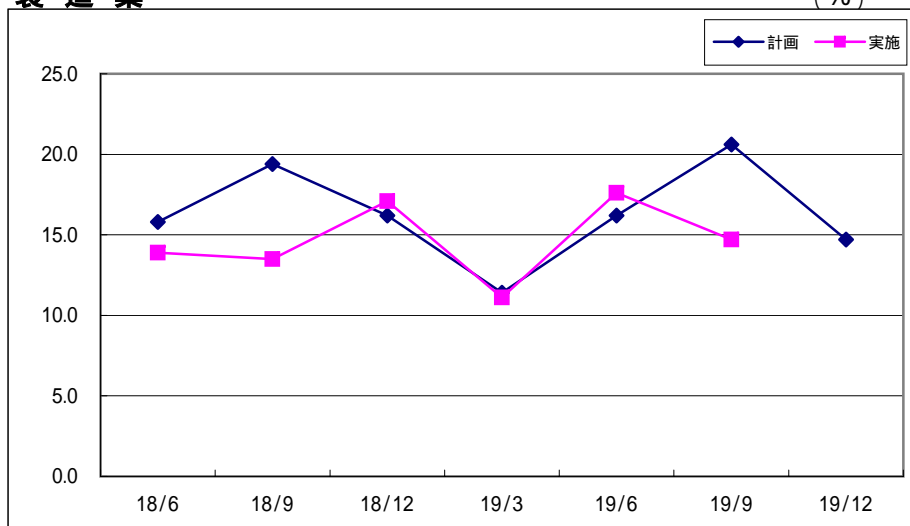


サービス業

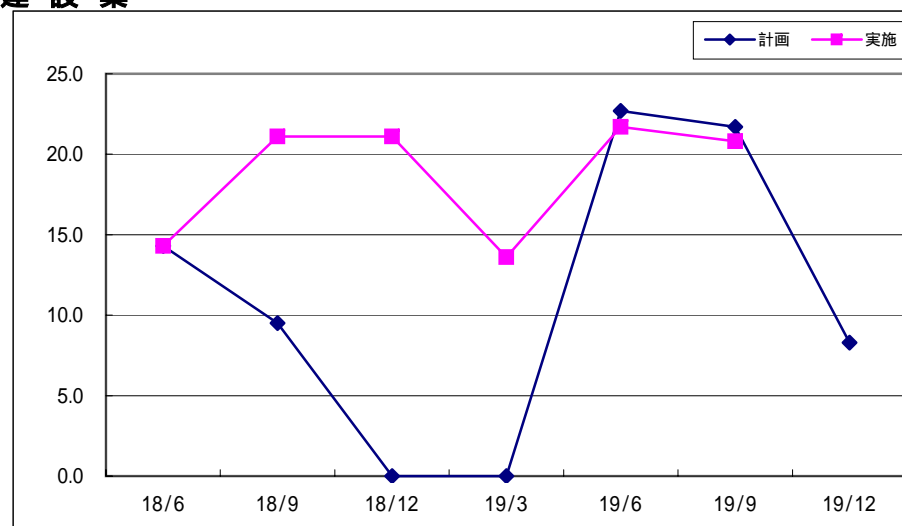


設備投資の計画及び実施状況 製造業

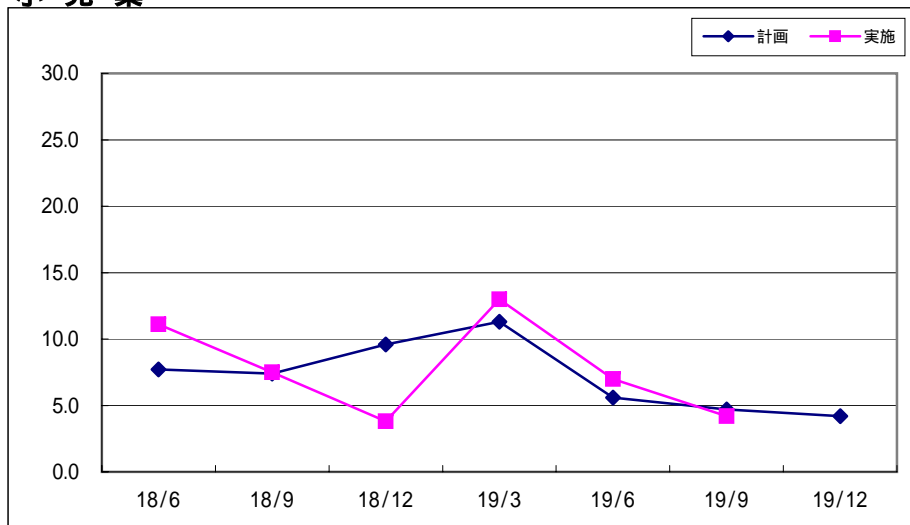
(%)



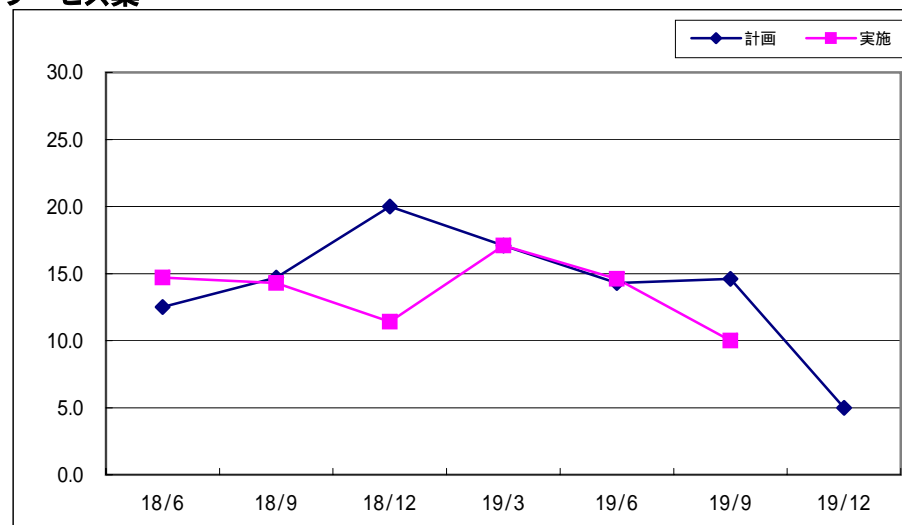
建設業



小売業



サービス業



製造業

	17/10～12月	18/1～3月	4～6月	7～9月	10～12月	19/1～3	4～6月	7～9月	10～12月見通し
売上	5.0	-2.7	-2.8	22.2	-8.9	-5.6	-29.4	-11.8	-23.5
採算	-5.0	-7.9	-20.0	0.0	-8.5	-22.2	-26.5	-32.4	-29.4
資金繰り	2.5	-7.9	0.0	2.8	-14.2	-5.5	-8.9	-8.9	-20.6

売上額の状況

	18/10～12月	19/1～3	4～6月	7～9月	10～12月見通し
上昇・好転	17.6	25.0	14.7	20.6	14.7
不変	55.9	44.4	41.2	47.0	47.1
低下・悪化	26.5	30.6	44.1	32.4	38.2

採算の状況

	18/10～12月	19/1～3	4～6月	7～9月	10～12月見通し
上昇・好転	8.6	5.6	5.9	2.9	5.9
不変	74.3	66.6	61.7	61.8	58.8
低下・悪化	17.1	27.8	32.4	35.3	35.3

資金繰りの状況

	18/10～12月	19/1～3月	4～6月	7～9月	10～12月見通し
上昇・好転	2.9	5.6	2.9	2.9	0.0
不変	80.0	83.3	85.3	85.3	79.4
低下・悪化	17.1	11.1	11.8	11.8	20.6

建設業

	17/10～12月	18/1～3月	4～6月	7～9月	10～12月	19/1～3	4～6月	7～9月	10～12月見通し
売上	15.7	4.8	0.0	-15.7	-5.2	-18.2	-26.2	-33.3	-50.1
採算	-36.8	-38.1	-47.5	-47.4	-42.1	-40.9	-52.2	-62.4	-66.7
資金繰り	-5.2	-19.0	-19.0	-5.3	-10.5	-9.1	-13.0	-20.8	-29.2

売上額の状況

	18/10～12月	19/1～3月	4～6月	7～9月	10～12月見通し
上昇・好転	31.6	18.2	21.7	16.7	8.3
不変	31.6	45.4	30.4	33.3	33.3
低下・悪化	36.8	36.4	47.9	50.0	58.4

採算の状況

	18/10～12月	19/1～3月	4～6月	7～9月	10～12月見通し
上昇・好転	5.3	0.0	0.0	4.2	0.0
不変	47.3	59.1	47.8	29.2	33.3
低下・悪化	47.4	40.9	52.2	66.6	66.7

資金繰りの状況

	18/10～12月	19/1～3月	4～6月	7～9月	10～12月見通し
上昇・好転	5.3	4.5	8.7	4.2	0.0
不変	78.9	81.9	69.6	70.8	70.8
低下・悪化	15.8	13.6	21.7	25.0	29.2

小売業

	17/10～12月	18/1～3月	4～6月	7～9月	10～12月	19/1～3月	4～6月	7～9月	10～12月見通し
売上	-30.1	-21.1	-50.0	-25.9	-20.8	-40.8	-27.9	-35.3	-29.2
採算	-39.7	-28.8	-48.1	-42.6	-39.6	-42.6	-41.8	-37.5	-35.4
資金繰り	-15.1	-25.0	-40.7	-24.0	-20.7	-25.9	-21.0	-19.2	-21.3

売上額の状況

	18/10～12月	19/1～3月	4～6月	7～9月	10～12月見通し
上昇・好転	24.5	14.8	18.6	16.7	10.4
不変	30.2	29.6	34.9	31.3	50.0
低下・悪化	45.3	55.6	46.5	52.0	39.6

採算の状況

	18/10～12月	19/1～3月	4～6月	7～9月	10～12月見通し
上昇・好転	5.7	0.0	4.7	0.0	0.0
不変	49.0	57.4	48.8	62.5	64.6
低下・悪化	45.3	42.6	46.5	37.5	35.4

資金繰りの状況

	18/10～12月	19/1～3月	4～6月	7～9月	10～12月見通し
上昇・好転	5.7	1.9	2.3	2.1	0.0
不変	67.9	70.3	74.4	76.6	78.7
低下・悪化	26.4	27.8	23.3	21.3	21.3

サービス業

	17/10～12月	18/1～3月	4～6月	7～9月	10～12月	19/1～3月	4～6月	7～9月	10～12月見通し
売上	-34.4	-38.7	-20.6	-19.9	-31.5	-28.6	-21.9	-15.4	-12.9
採算	-43.8	-32.2	-32.3	-31.4	-40.0	-28.5	-26.8	-30.8	-33.4
資金繰り	-12.5	-16.2	-14.7	-14.2	-25.7	-28.6	-21.9	-20.0	-27.5

売上額の状況

	18/10～12月	19/1～3月	4～6月	7～9月	10～12月見通し
上昇・好転	11.4	14.3	22.0	20.5	17.9
不変	45.7	42.8	34.1	43.6	51.3
低下・悪化	42.9	42.9	43.9	35.9	30.8

採算の状況

	18/10～12月	19/1～3月	4～6月	7～9月	10～12月見通し
上昇・好転	5.7	8.6	12.2	5.1	5.1
不変	48.6	54.3	48.8	59.0	56.4
低下・悪化	45.7	37.1	39.0	35.9	38.5

資金繰りの状況

	18/10～12月	19/1～3月	4～6月	7～9月	10～12月見通し
上昇・好転	0.0	0.0	4.9	0.0	2.5
不変	74.3	71.4	68.3	80.0	67.5
低下・悪化	25.7	28.6	26.8	20.0	30.0

製造業

(単位: %)

経営上の問題点	1位の問題点	1～3位の問題点
従業員の確保難	6.2	12.5
原材料費・人件費以外の経費の増加	0.0	18.7
大企業の進出による競争の激化	9.4	9.4
事業資金の借入難	3.1	3.1
原材料の不足	3.1	6.2
原材料価格の上昇	28.1	50.0
生産設備の不足・老朽化	3.1	15.6
取引条件の悪化	6.2	18.7
熟練技術者の確保難	3.1	15.6
製品ニーズの変化	6.2	18.7
製品(加工)単価の低下・上昇	9.4	40.6
需要の停滞	18.7	28.1

建設業

(単位: %)

経営上の問題点	1位の問題点	1～3位の問題点
事業資金の借入難	0.0	4.5
熟練技術者の確保難	0.0	4.5
下請単価の上昇	0.0	9.1
材料費・人件費以外の経費の増加	0.0	4.5
材料価格の上昇	0.0	40.9
金利負担の増加	4.5	9.1
取引条件の悪化	9.1	13.6
新規参入業者の増加	4.5	18.2
大企業の進出による競争の激化	13.6	18.2
請負単価の低下・上昇	27.3	54.5
官公需要の停滞	31.8	40.9
民間需要の停滞	4.5	36.4

小売業

(単位: %)

経営上の問題点	1位の問題点	1～3位の問題点
人件費の増加	2.1	10.6
人件費以外の経費の増加	0.0	6.4
商品在庫の過剰	2.1	6.4
店舗の狭隘・老朽化	0.0	8.5
駐車場の確保難	0.0	4.3
仕入単価の上昇	10.6	14.9
同業者の進出	10.6	14.9
消費者ニーズの変化	19.1	46.8
販売単価の低下・上昇難	4.3	17.0
大型・中型店進出による競争の激化	27.7	40.4
購買力の他地域への流出	17.0	38.3
需要の停滞	6.4	27.7

サービス業

(単位: %)

経営上の問題点	1位の問題点	1～3位の問題点
事業資金の借入難	0.0	5.4
材料等仕入単価の上昇	2.7	18.9
従業員の確保難	5.4	21.6
熟練従業員の確保難	0.0	2.7
人件費の増加	5.4	13.5
店舗施設の狭隘・老朽化	0.0	8.1
人件費以外の経費の増加	2.7	18.9
新規参入業者の増加	10.8	21.6
大企業の進出による競争の激化	13.5	18.9
利用料金の低下・上昇	13.5	35.1
利用者ニーズの変化	32.4	64.9
需要の停滞	10.8	29.7

製造業

	18/6	18/9	18/12	19/3	19/6	19/9	19/12
計画	15.8	19.4	16.2	11.4	16.2	20.6	14.7
実施	13.9	13.5	17.1	11.1	17.6	14.7	

建設業

	18/6	18/9	18/12	19/3	19/6	19/9	19/12
計画	14.3	9.5	0.0	0.0	22.7	21.7	8.3
実施	14.3	21.1	21.1	13.6	21.7	20.8	

小売業

	18/6	18/9	18/12	19/3	19/6	19/9	19/12
計画	7.7	7.4	9.6	11.3	5.6	4.7	4.2
実施	11.1	7.5	3.8	13.0	7.0	4.2	

サービス業

	18/6	18/9	18/12	19/3	19/6	19/9	19/12
計画	12.5	14.7	20.0	17.1	14.3	14.6	5.0
実施	14.7	14.3	11.4	17.1	14.6	10.0	