

中小企業景況情報

平成24年 4月～6月期実績
平成24年 7月～9月期予想

富山県商工会連合会

中小企業景況状況

平成24年 4月～ 6月期

富山県下商工会地区における中小企業の景気動向を定期的に把握し、業界に対する情報の提供並びに商工会が行う経営改善普及事業の基礎資料に資するため、四半期毎に定点観測調査を実施した。

[調 査 基 準]

1. 調 査 方 法 商工会の経営指導員による訪問調査
2. 調 査 時 点 平成24年6月1日
3. 調 査 対 象 期 間 平成24年 4～ 6月期実績および平成24年 7～ 9月期見通し
4. 回 答 企 業 内 訳 および 回 答 率

業種	対象企業数	回答企業数	回答率(%)	地 区 名
製造業	30	30	100.0%	朝日町・入善町 上市町・立山舟橋 富山市南・富山市北 八尾山田・高岡市 射水市・南砺市
建設業	20	19	95.0%	
小売業	41	41	100.0%	
サービス業	59	57	96.6%	
合計	150	147	98.0%	

(注) 1. 本調査でのD・Iとは、ディフュージョン・インデックス（景気動向指数）の略で、各調査項目について、前年同期と比較して増加（上昇、好転）企業割合と減少（低下、悪化）企業割合の差を示すものである。

産 業 全 体

- ・ 業況判断D. Iは、前回調査（3月）比7.8ポイント好転し△35.7となった。来期は更に7.4ポイント好転の△28.3を予想している。
- ・ 売上額D. Iは、前回調査比1.6ポイント好転し△31.1となった。来期は7.6ポイント悪化の△38.7を予想している。
- ・ 採算D. Iは、前回調査比5.2ポイント好転し△35.6となった。来期は更に1.6ポイント好転の△34.0を予想している。
- ・ 資金繰りD. Iは、前回調査比7.7ポイント好転し△19.6となった。来期は1.9ポイント悪化の△21.5を予想している。

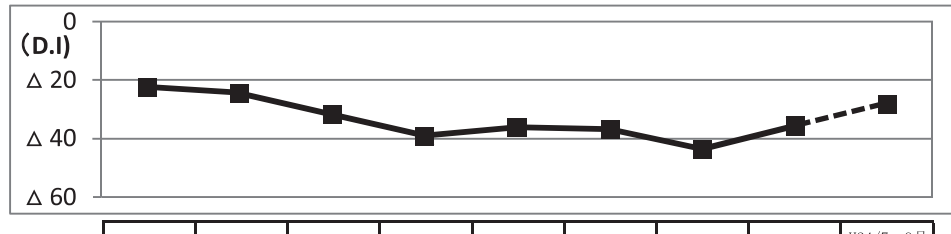
1. 業況判断D・Iの推移（前年同期比）

〔前期比、小売業・サービス業は好転、製造業・建設業で悪化した〕

今期は、小売業△35.0（対前期比+30.0ポイント）、サービス業△35.1（同+4.9ポイント）と前期より好転したが、製造業△36.6（同-2.1ポイント）、建設業△36.9（同-13.1ポイント）と悪化した。

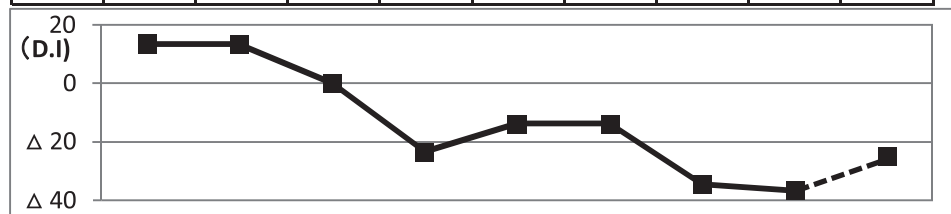
来期は、製造業△25.0（対当期比+11.6ポイント）、建設業△23.5（同+13.4ポイント）小売業△28.9（同+6.1ポイント）、サービス業△30.9（同+4.2ポイント）と全ての業種で好転を予想している。

全産業



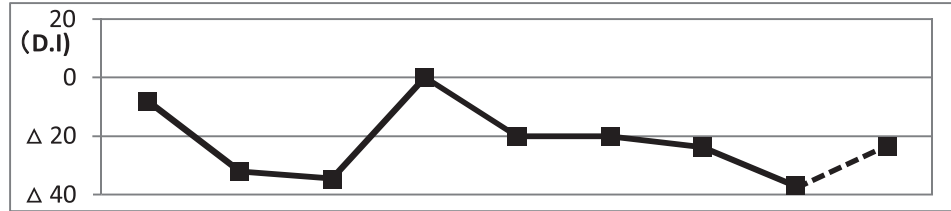
	H22/7～9月	H22/10～12月	H23/1～3月	H23/4～6月	H23/7～9月	H23/10～12月	H24/1～3月	H24/4～6月	H24/7～9月 (予想)
D. I	△ 22.5	△ 24.5	△ 31.7	△ 39.0	△ 36.1	△ 36.7	△ 43.5	△ 35.7	△ 28.3

製造業



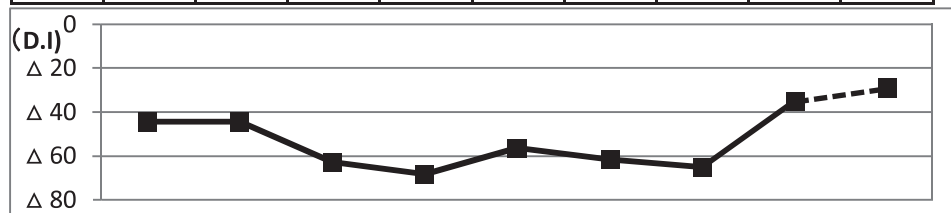
	H22/7～9月	H22/10～12月	H23/1～3月	H23/4～6月	H23/7～9月	H23/10～12月	H24/1～3月	H24/4～6月	H24/7～9月 (予想)
D. I	13.4	13.3	0.0	△ 23.4	△ 13.8	△ 13.8	△ 34.5	△ 36.6	△ 25.0

建設業



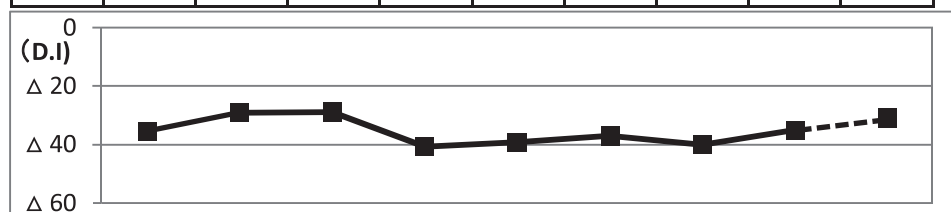
	H22/7～9月	H22/10～12月	H23/1～3月	H23/4～6月	H23/7～9月	H23/10～12月	H24/1～3月	H24/4～6月	H24/7～9月 (予想)
D. I	△ 8.0	△ 32.0	△ 34.6	0.1	△ 20.0	△ 20.0	△ 23.8	△ 36.9	△ 23.5

小売業



	H22/7～9月	H22/10～12月	H23/1～3月	H23/4～6月	H23/7～9月	H23/10～12月	H24/1～3月	H24/4～6月	H24/7～9月 (予想)
D. I	△ 44.4	△ 44.4	△ 62.9	△ 68.4	△ 56.4	△ 61.5	△ 65.0	△ 35.0	△ 28.9

サービス業



	H22/7～9月	H22/10～12月	H23/1～3月	H23/4～6月	H23/7～9月	H23/10～12月	H24/1～3月	H24/4～6月	H24/7～9月 (予想)
D. I	△ 35.3	△ 29.1	△ 28.9	△ 40.7	△ 39.3	△ 37.0	△ 40.0	△ 35.1	△ 30.9

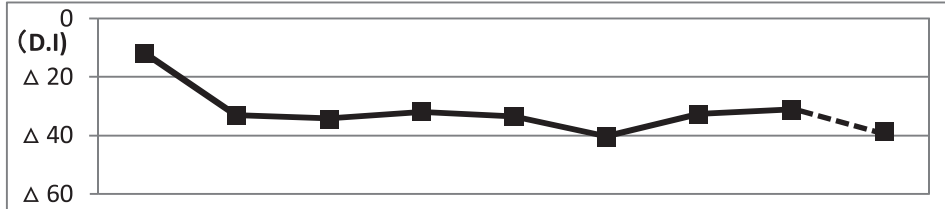
2. 売上額D・Iの推移（前年同期比）

〔前期比、小売業・サービス業は好転、製造業・建設業で悪化した〕

今期は、小売業△37.5（対前期比+15.0ポイント）、サービス業△29.8（同+7.1ポイント）と前期より好転したが、製造業△30.0（同-16.2ポイント）、建設業△22.3（同-12.7ポイント）と悪化した。

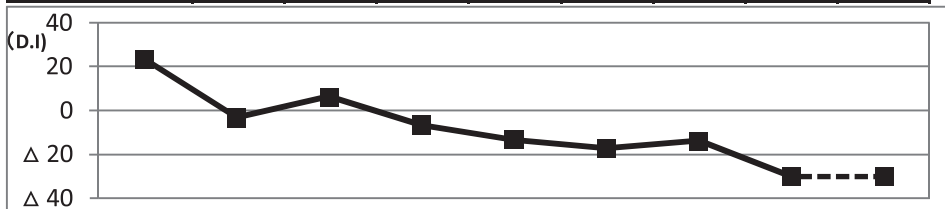
来期は、製造業△30.0（対当期比±0ポイント）で横這い、建設業△52.6（同-30.3ポイント）小売業△45.0（同-7.5ポイント）、サービス業△33.9（同-4.1ポイント）と悪化を予想している。

全産業



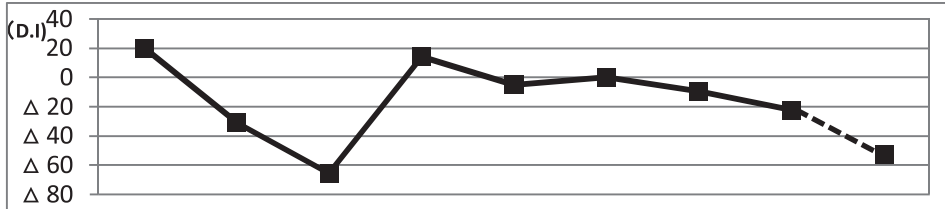
	H22/7~9月	H22/10~12月	H23/1~3月	H23/4~6月	H23/7~9月	H23/10~12月	H24/1~3月	H24/4~6月	H24/7~9月 (予想)
D. I	△ 11.7	△ 33.1	△ 34.2	△ 31.9	△ 33.4	△ 40.3	△ 32.7	△ 31.1	△ 38.7

製造業



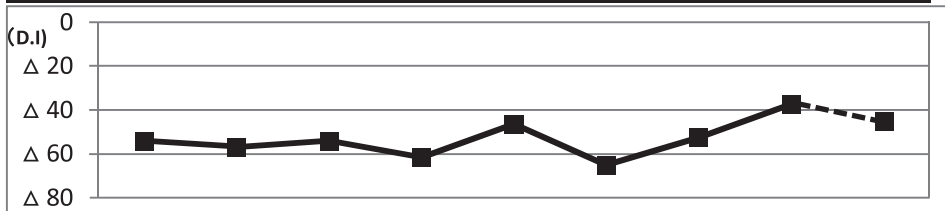
	H22/7~9月	H22/10~12月	H23/1~3月	H23/4~6月	H23/7~9月	H23/10~12月	H24/1~3月	H24/4~6月	H24/7~9月 (予想)
D. I	23.4	△ 3.2	6.3	△ 6.7	△ 13.4	△ 17.2	△ 13.8	△ 30.0	△ 30.0

建設業



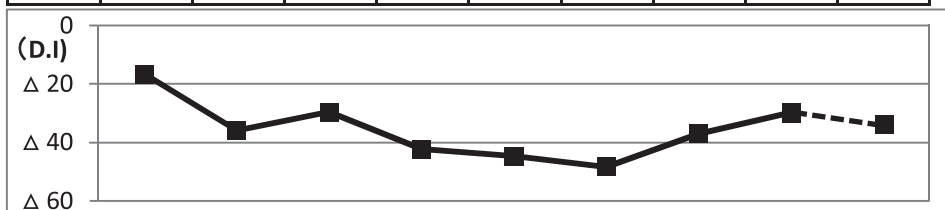
	H22/7~9月	H22/10~12月	H23/1~3月	H23/4~6月	H23/7~9月	H23/10~12月	H24/1~3月	H24/4~6月	H24/7~9月 (予想)
D. I	20.0	△ 30.8	△ 65.4	14.3	△ 5.0	0.0	△ 9.6	△ 22.3	△ 52.6

小売業



	H22/7~9月	H22/10~12月	H23/1~3月	H23/4~6月	H23/7~9月	H23/10~12月	H24/1~3月	H24/4~6月	H24/7~9月 (予想)
D. I	△ 54.1	△ 56.8	△ 54.1	△ 61.5	△ 46.4	△ 65.0	△ 52.5	△ 37.5	△ 45.0

サービス業



	H22/7~9月	H22/10~12月	H23/1~3月	H23/4~6月	H23/7~9月	H23/10~12月	H24/1~3月	H24/4~6月	H24/7~9月 (予想)
D. I	△ 16.6	△ 35.8	△ 29.6	△ 42.2	△ 44.7	△ 48.3	△ 36.9	△ 29.8	△ 33.9

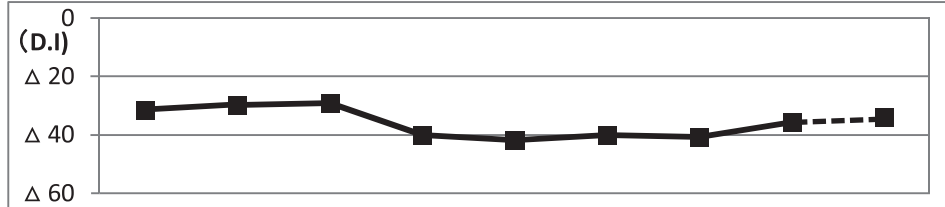
3. 採算D・Iの推移（前年同期比）

〔前期比、建設業・小売業・サービス業は好転、製造業で悪化した〕

今期は、建設業△31.6（対前期比+1.8ポイント）、小売業△32.5（同+22.5ポイント）、サービス業△33.3（同+7.0ポイント）と前期より好転したが、製造業△46.7（同-19.1ポイント）と悪化した。

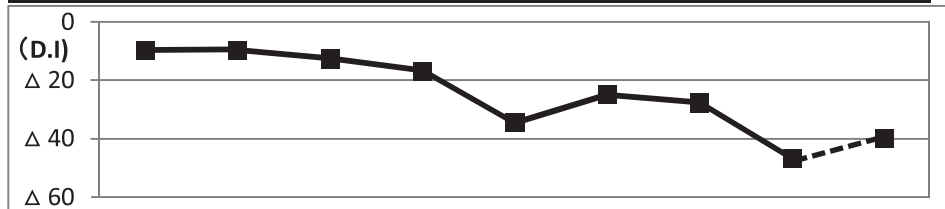
来期は、製造業△40.0（対当期比+6.7ポイント）、小売業△25.6（同+6.9ポイント）と好転を、サービス業△33.9（同-0.6ポイント）で横這い、建設業△42.1（同-10.5ポイント）は悪化を予想している。

全産業



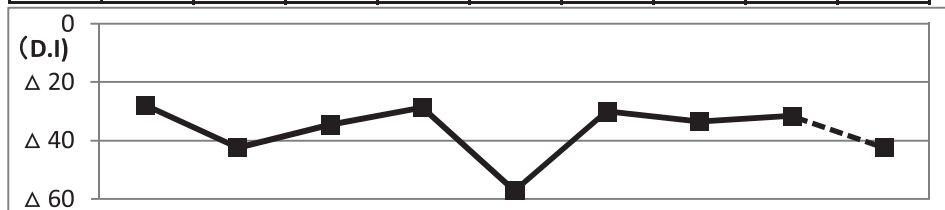
	H22/7~9月	H22/10~12月	H23/1~3月	H23/4~6月	H23/7~9月	H23/10~12月	H24/1~3月	H24/4~6月	H24/7~9月 (予想)
D. I	△ 31.5	△ 29.7	△ 29.2	△ 40.0	△ 41.8	△ 40.0	△ 40.8	△ 35.6	△ 34.0

製造業



	H22/7~9月	H22/10~12月	H23/1~3月	H23/4~6月	H23/7~9月	H23/10~12月	H24/1~3月	H24/4~6月	H24/7~9月 (予想)
D. I	△ 9.7	△ 9.6	△ 12.5	△ 16.7	△ 34.5	△ 24.9	△ 27.6	△ 46.7	△ 40.0

建設業



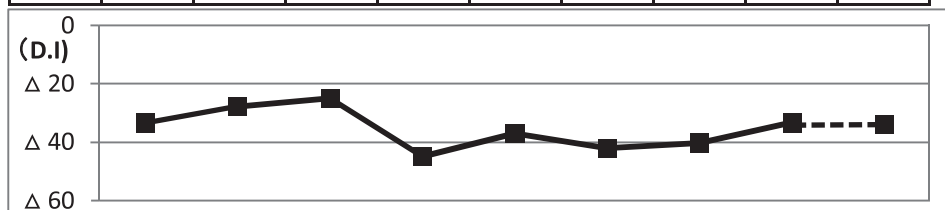
	H22/7~9月	H22/10~12月	H23/1~3月	H23/4~6月	H23/7~9月	H23/10~12月	H24/1~3月	H24/4~6月	H24/7~9月 (予想)
D. I	△ 28.0	△ 42.4	△ 34.6	△ 28.6	△ 57.1	△ 30.0	△ 33.4	△ 31.6	△ 42.1

小売業



	H22/7~9月	H22/10~12月	H23/1~3月	H23/4~6月	H23/7~9月	H23/10~12月	H24/1~3月	H24/4~6月	H24/7~9月 (予想)
D. I	△ 50.0	△ 40.6	△ 45.9	△ 56.1	△ 46.4	△ 52.5	△ 55.0	△ 32.5	△ 25.6

サービス業



	H22/7~9月	H22/10~12月	H23/1~3月	H23/4~6月	H23/7~9月	H23/10~12月	H24/1~3月	H24/4~6月	H24/7~9月 (予想)
D. I	△ 33.3	△ 27.8	△ 25.0	△ 44.8	△ 36.9	△ 42.1	△ 40.3	△ 33.3	△ 33.9

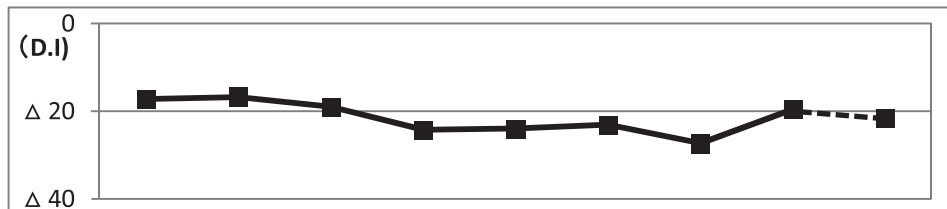
4. 資金繰りD・Iの推移（前年同期比）

〔前期比、小売業・サービス業は好転、製造業・建設業で悪化した〕

今期は、小売業 $\Delta 23.1$ （対前期比+10.2ポイント）、サービス業 $\Delta 10.9$ （同+19.5ポイント）と前期より好転したが、製造業 $\Delta 23.4$ （同-2.0ポイント）、建設業 $\Delta 31.6$ （同-16.6ポイント）と悪化した。

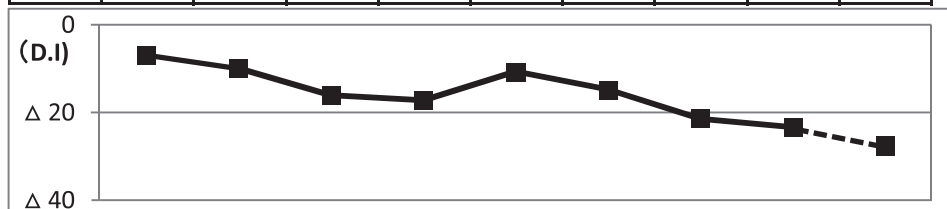
来期は、小売業 $\Delta 23.1$ （対当期比±0ポイント）、サービス業 $\Delta 11.3$ （同-0.4ポイント）で横這い、製造業 $\Delta 27.6$ （同-4.2ポイント）、建設業 $\Delta 36.8$ （同-5.2ポイント）は悪化を予想している。

全産業



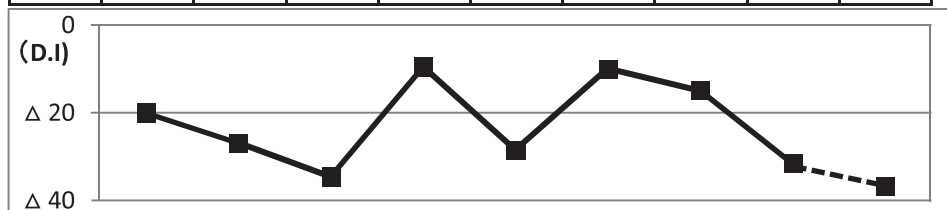
	H22/7~9月	H22/10~12月	H23/1~3月	H23/4~6月	H23/7~9月	H23/10~12月	H24/1~3月	H24/4~6月	H24/7~9月 (予想)
D. I	$\Delta 17.3$	$\Delta 16.8$	$\Delta 19.0$	$\Delta 24.3$	$\Delta 24.0$	$\Delta 23.1$	$\Delta 27.3$	$\Delta 19.6$	$\Delta 21.5$

製造業



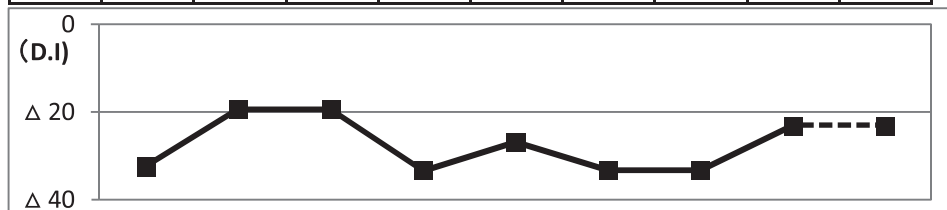
	H22/7~9月	H22/10~12月	H23/1~3月	H23/4~6月	H23/7~9月	H23/10~12月	H24/1~3月	H24/4~6月	H24/7~9月 (予想)
D. I	$\Delta 6.9$	$\Delta 10.0$	$\Delta 16.1$	$\Delta 17.3$	$\Delta 10.7$	$\Delta 14.8$	$\Delta 21.4$	$\Delta 23.4$	$\Delta 27.6$

建設業



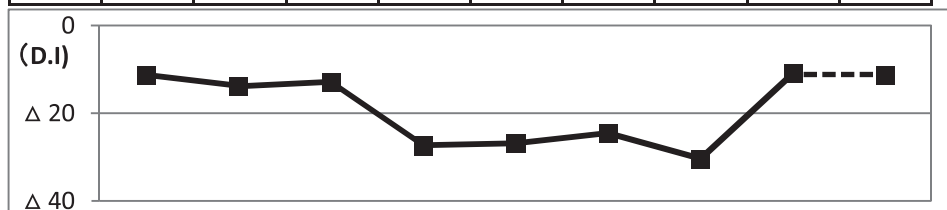
	H22/7~9月	H22/10~12月	H23/1~3月	H23/4~6月	H23/7~9月	H23/10~12月	H24/1~3月	H24/4~6月	H24/7~9月 (予想)
D. I	$\Delta 20.0$	$\Delta 26.9$	$\Delta 34.6$	$\Delta 9.5$	$\Delta 28.5$	$\Delta 10.0$	$\Delta 15.0$	$\Delta 31.6$	$\Delta 36.8$

小売業



	H22/7~9月	H22/10~12月	H23/1~3月	H23/4~6月	H23/7~9月	H23/10~12月	H24/1~3月	H24/4~6月	H24/7~9月 (予想)
D. I	$\Delta 32.4$	$\Delta 19.4$	$\Delta 19.4$	$\Delta 33.4$	$\Delta 26.9$	$\Delta 33.3$	$\Delta 33.3$	$\Delta 23.1$	$\Delta 23.1$

サービス業



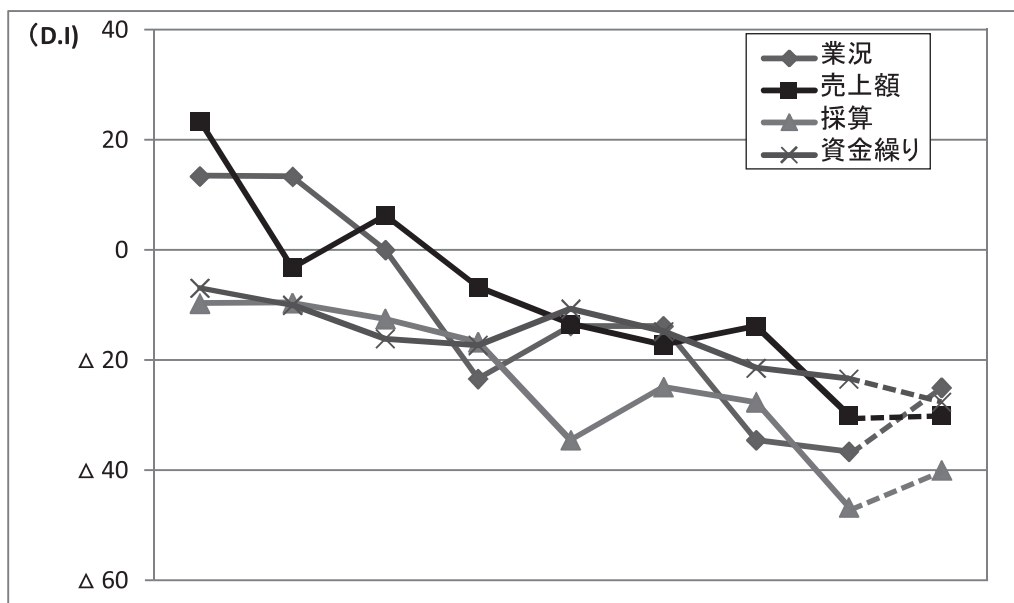
	H22/7~9月	H22/10~12月	H23/1~3月	H23/4~6月	H23/7~9月	H23/10~12月	H24/1~3月	H24/4~6月	H24/7~9月 (予想)
D. I	$\Delta 11.3$	$\Delta 13.8$	$\Delta 12.9$	$\Delta 27.3$	$\Delta 26.8$	$\Delta 24.5$	$\Delta 30.4$	$\Delta 10.9$	$\Delta 11.3$

製造業

1. 主要景況項目の動向

業況D. Iは△36.6（前回調査比-2.1ポイント）、売上額D. Iは△30.0（同-16.2ポイント）、採算D. Iは△46.7（同-19.1ポイント）、資金繰りD. Iは△23.4（同-2.0ポイント）であった。来期は業況、採算D. Iは好転、売上額D. Iは横這い、資金繰りD. Iで悪化を予想している。

全国との比較では、今期富山県は業況・売上額・採算・資金繰りD. Iの全てで下回った。

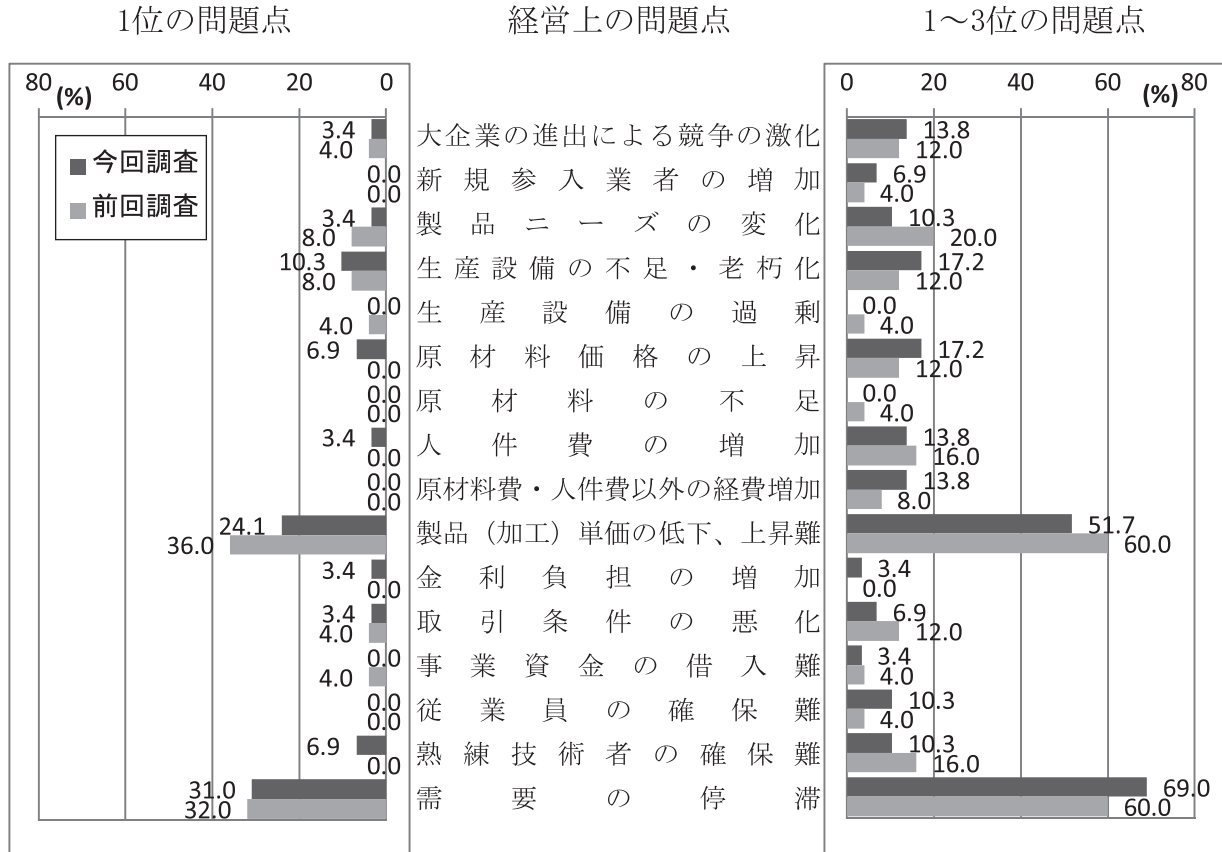


		H22/7~9月	H22/10~12月	H23/1~3月	H23/4~6月	H23/7~9月	H23/10~12月	H24/1~3月	H24/4~6月	H24/7~9月 (予想)
業況	好転	36.7	33.3	25.0	13.3	17.2	17.2	10.3	6.7	10.7
	不変	40.0	46.7	50.0	50.0	51.8	51.8	44.9	50.0	53.6
	悪化	23.3	20.0	25.0	36.7	31.0	31.0	44.8	43.3	35.7
	D. I	13.4	13.3	0.0	△23.4	△13.8	△13.8	△34.5	△36.6	△25.0
	D. I(全国)	△17.3	△19.6	△19.2	△29.4	△21.8	△22.2	△24.7	△16.9	△15.5
売上額	好転	56.7	40.6	34.4	30.0	33.3	20.7	27.6	20.0	13.3
	不変	10.0	15.6	37.5	33.3	20.0	41.4	31.0	30.0	43.4
	悪化	33.3	43.8	28.1	36.7	46.7	37.9	41.4	50.0	43.3
	D. I	23.4	△3.2	6.3	△6.7	△13.4	△17.2	△13.8	△30.0	△30.0
	D. I(全国)	△12.8	△16.8	△14.0	△24.9	△18.3	△18.9	△22.9	△14.9	△18.5
採算	好転	22.6	19.4	21.9	20.0	13.8	17.9	13.8	3.3	6.7
	不変	45.1	51.6	43.7	43.3	37.9	39.3	44.8	46.7	46.6
	悪化	32.3	29.0	34.4	36.7	48.3	42.8	41.4	50.0	46.7
	D. I	△9.7	△9.6	△12.5	△16.7	△34.5	△24.9	△27.6	△46.7	△40.0
	D. I(全国)	△23.6	△26.7	△25.8	△33.0	△27.4	△27.4	△30.2	△23.0	△21.3
資金繰り	好転	20.7	13.3	6.5	10.3	14.3	7.4	3.6	3.3	0.0
	不変	51.7	63.4	70.9	62.1	60.7	70.4	71.4	70.0	72.4
	悪化	27.6	23.3	22.6	27.6	25.0	22.2	25.0	26.7	27.6
	D. I	△6.9	△10.0	△16.1	△17.3	△10.7	△14.8	△21.4	△23.4	△27.6
	D. I(全国)	△18.8	△20.8	△21.0	△22.1	△20.5	△21.2	△23.9	△17.0	△18.1

2. 経営上の問題点

1位の問題点の上位は、①「需要の停滞」(31.0%)、②「製品(加工)単価の低下、上昇難」(24.1%)、③「生産設備の不足・老朽化」(10.3%)であった。これを1~3位までの合計で見ると、①「需要の停滞」(69.0%)、②「製品(加工)単価の低下、上昇難」(51.7%)、③「生産設備の不足・老朽化」「原材料価格の上昇」(17.2%)の順となった。

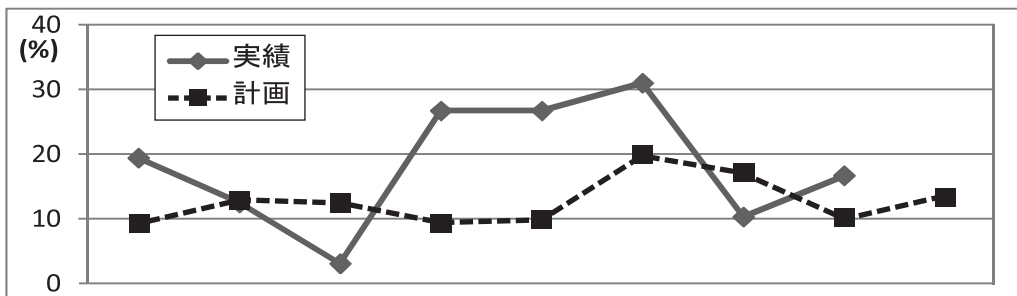
「需要の停滞」「製品(加工)単価の低下、上昇難」が上位に定着している。



3. 設備投資の状況

今期設備投資を実施した企業は、前期比6.4ポイント増加し16.7%となった。投資内容は生産設備や車両運搬具、付帯施設などとなっている。

来期計画は3.0ポイント増加し13.3%となっている。投資内容は生産設備、付帯施設などとなっている。



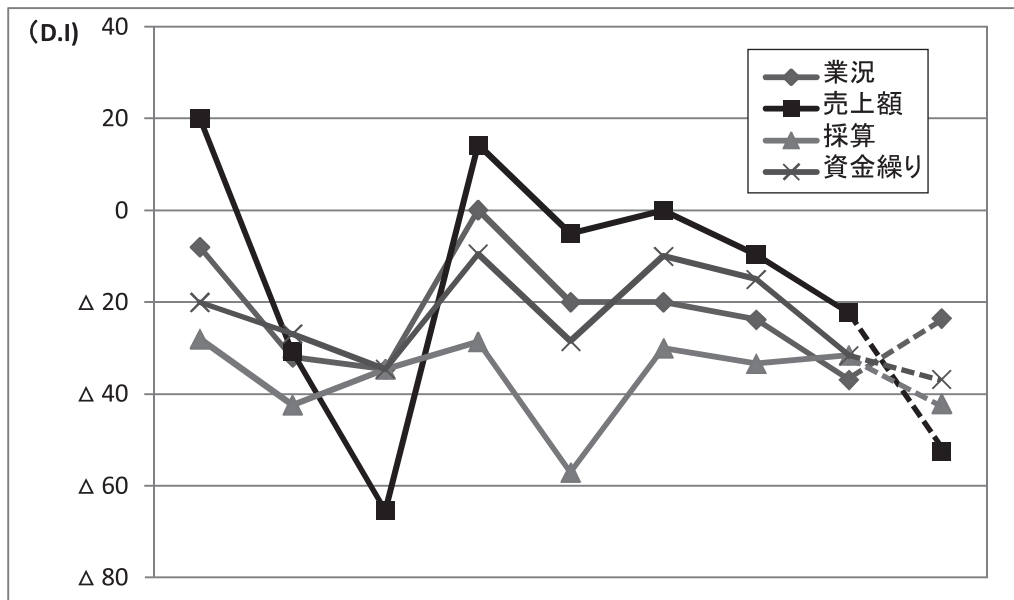
	H22/7~9月	H22/10~12月	H23/1~3月	H23/4~6月	H23/7~9月	H23/10~12月	H24/1~3月	H24/4~6月	H24/7~9月 (予想)
実績	19.4	12.5	3.1	26.7	26.7	31.0	10.3	16.7	
計画	9.4	12.9	12.5	9.4	10.0	20.0	17.2	10.3	13.3

建設業

1. 主要景況項目の動向

業況D. Iは△36.9（前回調査比-13.1ポイント）、売上額D. Iは△22.3（同-12.7ポイント）、採算D. Iは△31.6（同+1.8ポイント）、資金繰りD. Iは△31.6（同-16.6ポイント）であった。来期は業況D. Iは好転、売上額・採算・資金繰りD. Iで悪化を予想している。

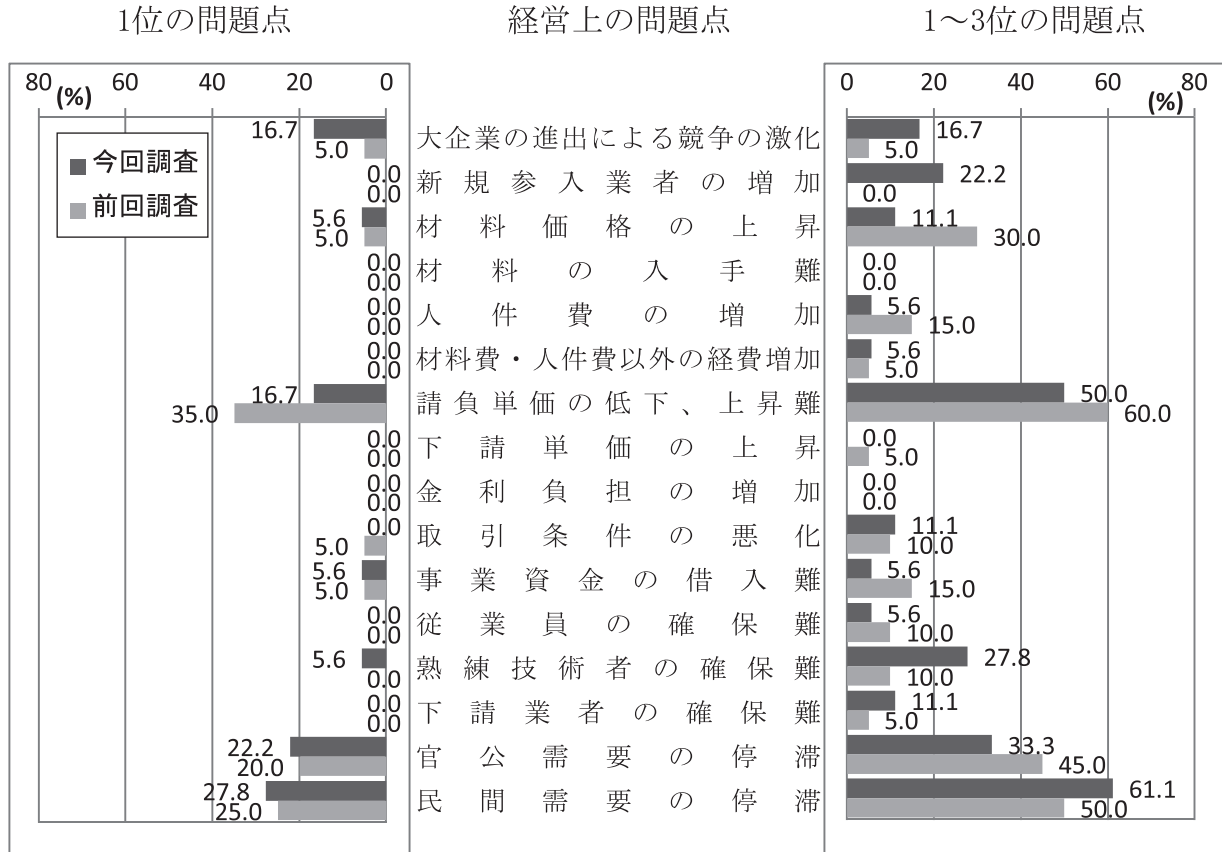
全国との比較では、今期富山県は業況・売上額・採算・資金繰りD. Iの全てで下回った。



		H22/7~9月	H22/10~12月	H23/1~3月	H23/4~6月	H23/7~9月	H23/10~12月	H24/1~3月	H24/4~6月	H24/7~9月(予想)
業況	好転	12.0	4.0	0.0	33.4	10.0	10.0	4.8	10.5	11.8
	不変	68.0	60.0	65.4	33.3	60.0	60.0	66.6	42.1	52.9
	悪化	20.0	36.0	34.6	33.3	30.0	30.0	28.6	47.4	35.3
	D. I	△ 8.0	△ 32.0	△ 34.6	0.1	△ 20.0	△ 20.0	△ 23.8	△ 36.9	△ 23.5
	D. I(全国)	△ 35.3	△ 30.6	△ 30.5	△ 33.5	△ 27.8	△ 21.2	△ 22.7	△ 18.6	△ 20.9
売上額	好転	48.0	7.7	0.0	38.1	25.0	26.3	19.0	22.2	5.3
	不変	24.0	53.8	34.6	38.1	45.0	47.4	52.4	33.3	36.8
	悪化	28.0	38.5	65.4	23.8	30.0	26.3	28.6	44.5	57.9
	D. I	20.0	△ 30.8	△ 65.4	14.3	△ 5.0	0.0	△ 9.6	△ 22.3	△ 52.6
	D. I(全国)	△ 29.0	△ 29.4	△ 25.2	△ 26.0	△ 21.8	△ 17.3	△ 17.9	△ 12.1	△ 21.1
採算	好転	4.0	3.8	0.0	9.5	4.8	5.0	9.5	10.5	0.0
	不変	64.0	50.0	65.4	52.4	33.3	60.0	47.6	47.4	57.9
	悪化	32.0	46.2	34.6	38.1	61.9	35.0	42.9	42.1	42.1
	D. I	△ 28.0	△ 42.4	△ 34.6	△ 28.6	△ 57.1	△ 30.0	△ 33.4	△ 31.6	△ 42.1
	D. I(全国)	△ 42.1	△ 38.7	△ 36.6	△ 40.6	△ 35.9	△ 29.1	△ 29.1	△ 26.4	△ 27.8
資金繰り	好転	4.0	0.0	0.0	9.5	4.8	10.0	10.0	0.0	0.0
	不変	72.0	73.1	65.4	71.5	61.9	70.0	65.0	68.4	63.2
	悪化	24.0	26.9	34.6	19.0	33.3	20.0	25.0	31.6	36.8
	D. I	△ 20.0	△ 26.9	△ 34.6	△ 9.5	△ 28.5	△ 10.0	△ 15.0	△ 31.6	△ 36.8
	D. I(全国)	△ 29.2	△ 27.7	△ 26.1	△ 24.4	△ 22.2	△ 18.7	△ 17.9	△ 13.1	△ 19.0

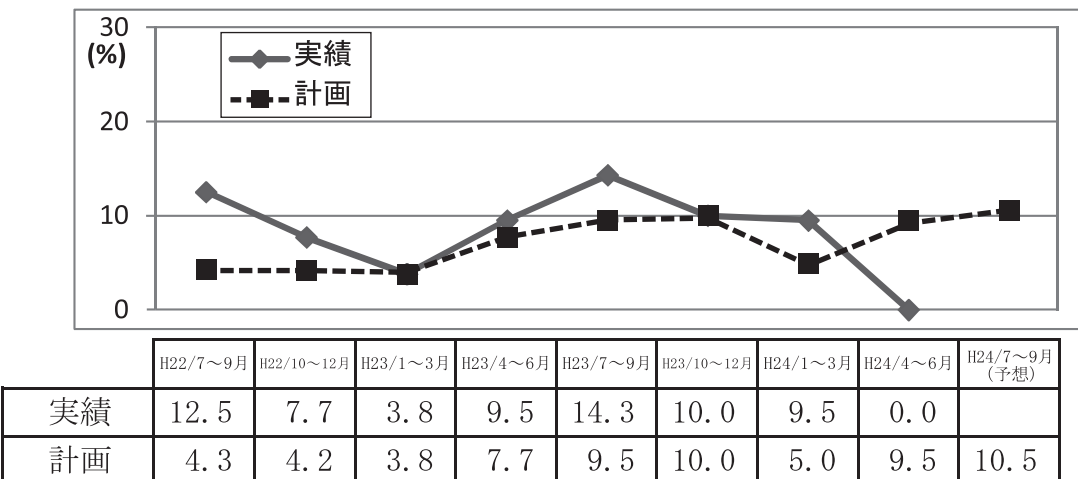
2. 経営上の問題点

1位の問題点の上位は、①「民間需要の停滞」(27.8%)、②「官公需要の停滞」(22.2%)、③「大企業の進出による競争の激化」「請負単価の低下、上昇難」(16.7%)であった。これを1~3位までの合計で見ると、①「民間需要の停滞」(61.1%)、②「請負単価の低下、上昇難」(50.0%)、③「官公需要の停滞」(33.3%)の順となった。



3. 設備投資の状況

今期設備投資を実施した企業は、前期比9.5ポイント減少し0.0%であった。来期計画は1.0ポイント増加し10.5%となっている。投資内容は建物、車両運搬具などとなっている。

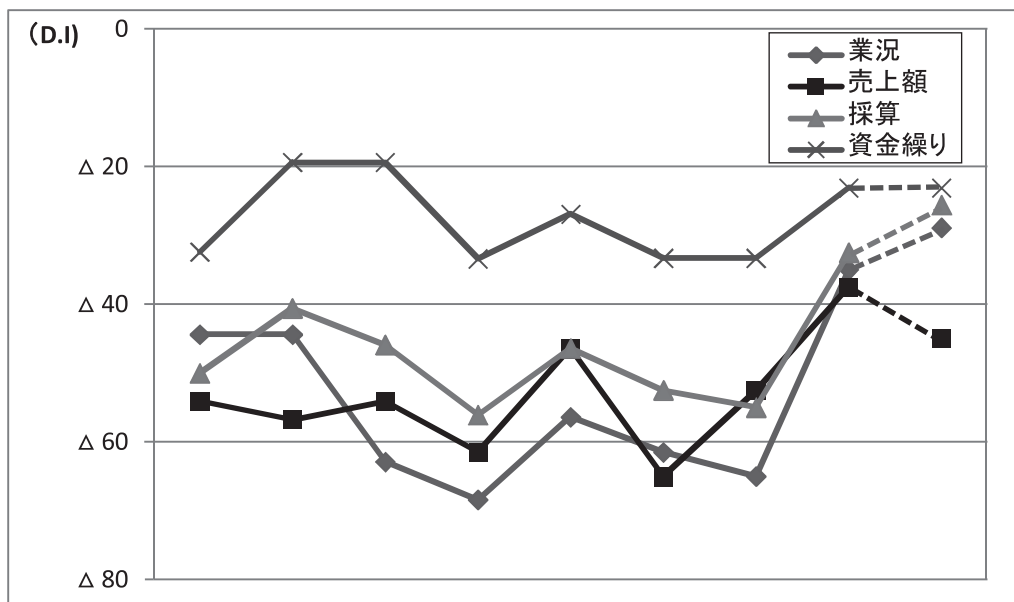


小 売 業

1. 主要景況項目の動向

業況 D. Iは △35.0（前回調査比 +30.0ポイント）、売上額 D. Iは △37.5（同+15.0ポイント）、採算D. Iは△32.5（同+22.5ポイント）、資金繰りD. Iは△23.1（同+10.2ポイント）であった。来期は業況・採算D. Iは好転、資金繰りD. Iは横這い、売上額D. Iで悪化を予想している。

全国との比較では、今期富山県は業況・採算・資金繰りD. Iで上回り、売上額D. Iは同等であった。

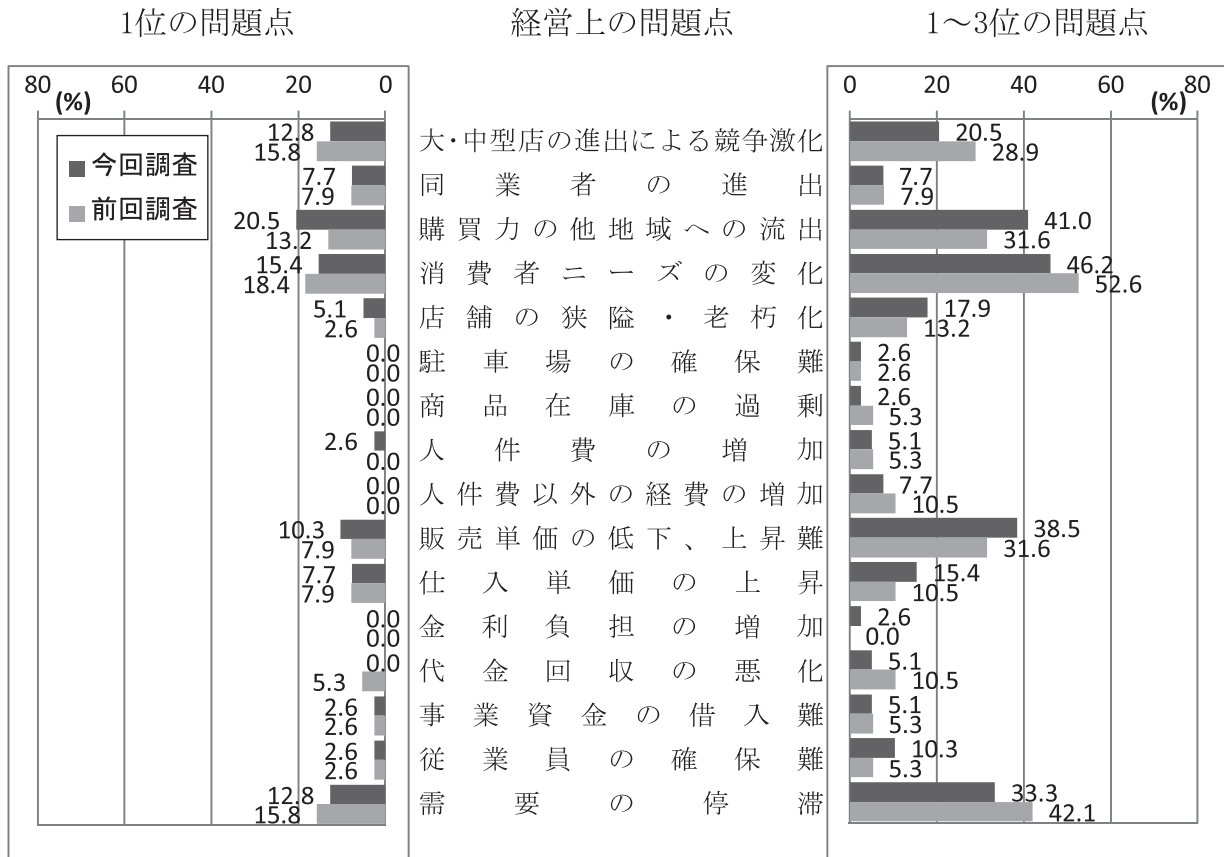


		H22/7~9月	H22/10~12月	H23/1~3月	H23/4~6月	H23/7~9月	H23/10~12月	H24/1~3月	H24/4~6月	H24/7~9月(予想)
業況	好転	2.8	5.6	0.0	2.4	7.7	2.6	2.5	5.0	7.9
	不変	50.0	44.4	37.1	26.8	28.2	33.3	30.0	55.0	55.3
	悪化	47.2	50.0	62.9	70.8	64.1	64.1	67.5	40.0	36.8
	D. I	△ 44.4	△ 44.4	△ 62.9	△ 68.4	△ 56.4	△ 61.5	△ 65.0	△ 35.0	△ 28.9
	D. I(全国)	△ 43.7	△ 47.7	△ 46.4	△ 47.1	△ 43.9	△ 45.0	△ 46.5	△ 38.8	△ 35.3
売上額	好転	10.8	13.5	13.5	10.3	19.5	7.5	15.0	12.5	7.5
	不変	24.3	16.2	18.9	17.9	14.6	20.0	17.5	37.5	40.0
	悪化	64.9	70.3	67.6	71.8	65.9	72.5	67.5	50.0	52.5
	D. I	△ 54.1	△ 56.8	△ 54.1	△ 61.5	△ 46.4	△ 65.0	△ 52.5	△ 37.5	△ 45.0
	D. I(全国)	△ 42.2	△ 49.4	△ 46.3	△ 44.2	△ 40.0	△ 42.9	△ 43.8	△ 37.6	△ 40.1
採算	好転	2.8	8.1	2.7	4.9	7.3	0.0	2.5	5.0	7.7
	不変	44.4	43.2	48.7	34.1	39.0	47.5	40.0	57.5	59.0
	悪化	52.8	48.7	48.6	61.0	53.7	52.5	57.5	37.5	33.3
	D. I	△ 50.0	△ 40.6	△ 45.9	△ 56.1	△ 46.4	△ 52.5	△ 55.0	△ 32.5	△ 25.6
	D. I(全国)	△ 43.1	△ 45.8	△ 47.5	△ 46.5	△ 43.1	△ 43.5	△ 45.8	△ 39.3	△ 36.9
資金繰り	好転	0.0	0.0	0.0	5.1	2.4	2.6	2.6	7.7	7.7
	不変	67.6	80.6	80.6	56.4	68.3	61.5	61.5	61.5	61.5
	悪化	32.4	19.4	19.4	38.5	29.3	35.9	35.9	30.8	30.8
	D. I	△ 32.4	△ 19.4	△ 19.4	△ 33.4	△ 26.9	△ 33.3	△ 33.3	△ 23.1	△ 23.1
	D. I(全国)	△ 31.2	△ 32.2	△ 33.6	△ 32.0	△ 30.6	△ 30.9	△ 35.9	△ 28.3	△ 29.2

2. 経営上の問題点

1位の問題点の上位は、①「購買力の他地域への流出」(20.5%)、②「消費者ニーズの変化」(15.4%)、③「大・中型店の進出による競争激化」「需要の停滞」(12.8%)であった。これを1～3位までの合計で見ると、①「消費者ニーズの変化」(46.2%)、②「購買力の他地域への流出」(41.0%)、③「販売単価の低下、上昇難」(38.5%)の順となった。

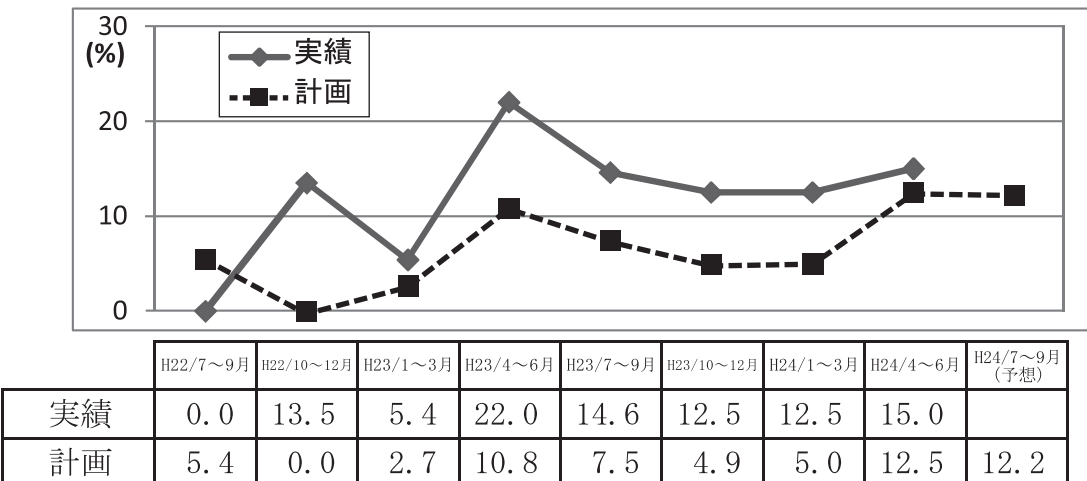
「消費者ニーズの変化」が上位に定着している。



3. 設備投資の状況

今期設備投資を実施した企業は、前期比2.5ポイント増加し15.0%となった。投資内容は店舗、販売設備、車両運搬具などとなっている。

来期計画は0.3ポイント減少し12.2%となっている。投資内容は車両運搬具、付帯施設などとなっている。

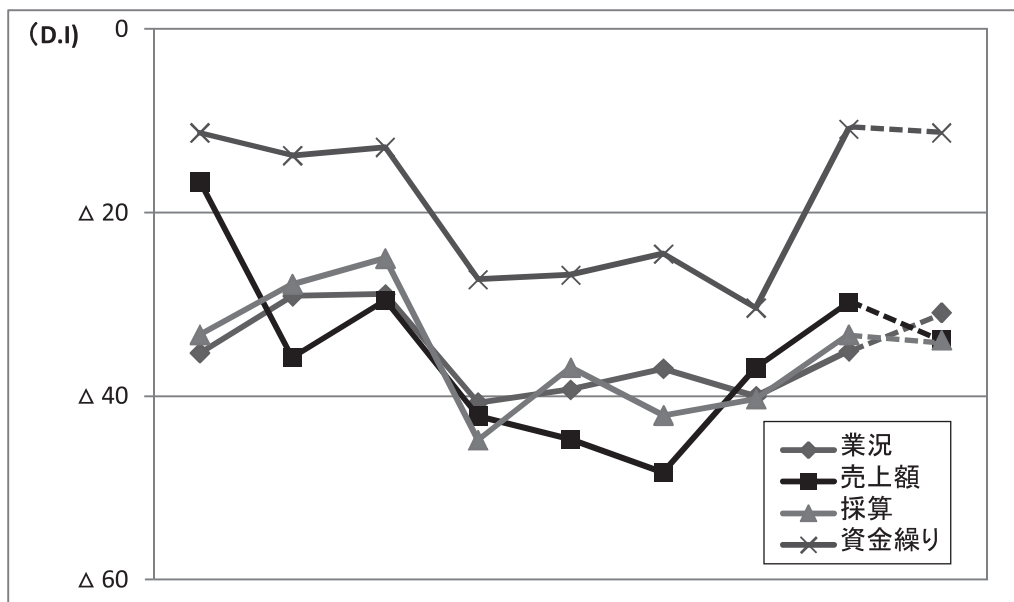


サービス業

1. 主要景況項目の動向

業況D. Iは△35.1（前回調査比+4.9ポイント）、売上額D. Iは△29.8（同+7.1ポイント）、採算D. Iは△33.3（同+7.0ポイント）、資金繰りD. Iは△10.9（同+19.5ポイント）であった。来期は業況D. Iで好転、採算・資金繰りD. Iは横這い、売上額D. Iは悪化を予想している。

全国との比較では、今期富山県は資金繰りD. Iで上回り、業況・売上額・採算D. Iで下回った。

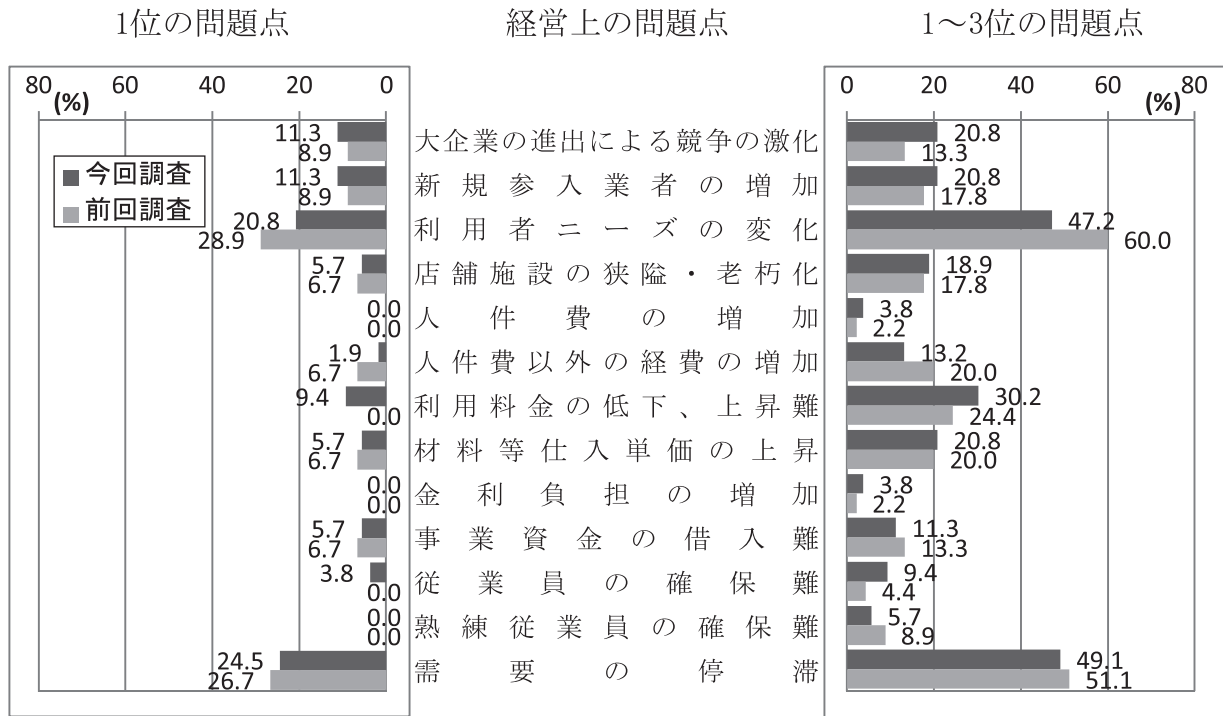


		H22/7~9月	H22/10~12月	H23/1~3月	H23/4~6月	H23/7~9月	H23/10~12月	H24/1~3月	H24/4~6月	H24/7~9月(予想)
業況	好転	2.0	4.2	1.9	3.7	3.6	3.7	3.6	8.8	10.9
	不変	60.7	62.5	67.3	51.9	53.5	55.6	52.8	47.3	47.3
	悪化	37.3	33.3	30.8	44.4	42.9	40.7	43.6	43.9	41.8
	D. I	△ 35.3	△ 29.1	△ 28.9	△ 40.7	△ 39.3	△ 37.0	△ 40.0	△ 35.1	△ 30.9
	D. I(全国)	△ 35.9	△ 37.9	△ 40.4	△ 43.0	△ 34.7	△ 35.1	△ 35.6	△ 24.2	△ 23.2
売上額	好転	24.1	15.1	11.1	10.5	8.9	7.1	10.5	19.3	12.5
	不変	35.2	34.0	48.2	36.8	37.5	37.5	42.1	31.6	41.1
	悪化	40.7	50.9	40.7	52.7	53.6	55.4	47.4	49.1	46.4
	D. I	△ 16.6	△ 35.8	△ 29.6	△ 42.2	△ 44.7	△ 48.3	△ 36.9	△ 29.8	△ 33.9
	D. I(全国)	△ 35.2	△ 37.7	△ 41.4	△ 44.1	△ 33.8	△ 35.2	△ 33.6	△ 19.5	△ 22.8
採算	好転	5.6	7.4	5.8	0.0	3.5	5.3	5.3	5.3	5.4
	不変	55.5	57.4	63.4	55.2	56.1	47.3	49.1	56.1	55.3
	悪化	38.9	35.2	30.8	44.8	40.4	47.4	45.6	38.6	39.3
	D. I	△ 33.3	△ 27.8	△ 25.0	△ 44.8	△ 36.9	△ 42.1	△ 40.3	△ 33.3	△ 33.9
	D. I(全国)	△ 37.6	△ 39.4	△ 42.3	△ 43.8	△ 38.4	△ 37.6	△ 37.5	△ 27.5	△ 25.9
資金繰り	好転	3.8	7.8	5.6	3.6	3.6	1.8	0.0	9.1	11.3
	不変	81.1	70.6	75.9	65.5	66.0	71.9	69.6	70.9	66.1
	悪化	15.1	21.6	18.5	30.9	30.4	26.3	30.4	20.0	22.6
	D. I	△ 11.3	△ 13.8	△ 12.9	△ 27.3	△ 26.8	△ 24.5	△ 30.4	△ 10.9	△ 11.3
	D. I(全国)	△ 25.9	△ 28.8	△ 30.4	△ 31.1	△ 25.7	△ 25.0	△ 26.9	△ 18.4	△ 18.2

2. 経営上の問題点

1位の問題点の上位は、①「需要の停滞」(24.5%)、②「利用者ニーズの変化」(20.8%)、③「大企業の進出による競争の激化」「新規参入業者の増加」(11.3%)であった。これを1~3位までの合計で見ると、①「需要の停滞」(49.1%)、②「利用者ニーズの変化」(47.2%)、③「利用料金の低下、上昇難」(30.2%)の順となった。

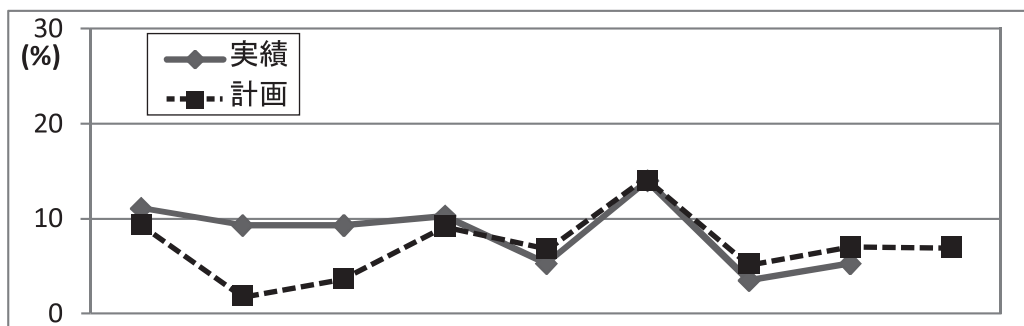
「需要の停滞」「利用者ニーズの変化」が上位に定着している。



3. 設備投資の状況

今期設備投資を実施した企業は、前期比1.8ポイント増加し5.3%となった。投資内容は建物、サービス設備、車両運搬具などとなっている。

来期計画は横這いの7.0%となっている。投資内容はサービス設備、車両運搬具、OA機器などとなっている。



	H22/7~9月	H22/10~12月	H23/1~3月	H23/4~6月	H23/7~9月	H23/10~12月	H24/1~3月	H24/4~6月	H24/7~9月(予想)
実績	11.1	9.3	9.3	10.3	5.3	14.0	3.5	5.3	
計画	9.4	1.9	3.7	9.3	6.9	14.0	5.3	7.0	7.0

