

中小企業景況情報

平成23年 7月～9月期実績
平成23年10月～12月期予想

富山県商工会連合会

中小企業景況状況

平成23年 7月～9月期

富山県下商工会地区における中小企業の景気動向を定期的に把握し、業界に対する情報の提供並びに商工会が行う経営改善普及事業の基礎資料に資するため、四半期毎に定点観測調査を実施した。

【 調 査 基 準 】

1. 調査方法 商工会の経営指導員による訪問調査
2. 調査時点 平成23年9月1日
3. 調査対象期間 平成23年7～9月期実績および平成23年10～12月期見通し
4. 回答企業内訳および回答率

業種	対象企業数	回答企業数	回答率(%)	地区名
製造業	30	30	100	朝日町・入善町
建設業	21	21	100	上市町・立山舟橋
小売業	41	41	100	富山市南・富山市北
サービス業	58	57	98.3	高岡市・射水市
合計	150	149	99.3	南砺市・庄川町

(注) 1. 本調査でのD・Iとは、ディフュージョン・インデックス（景気動向指数）の略で、各調査項目について、前年同期と比較して増加（上昇、好転）企業割合と減少（低下、悪化）企業割合の差を示すものである。

産業全体

- ・ 業況判断D.Iは、前回調査比（6月）2.9ポイント好転し $\Delta 36.1$ となった。来期は更に0.9ポイント好転の $\Delta 35.2$ を予想している。
- ・ 売上額D.Iは、前回調査比1.5ポイント悪化し $\Delta 33.4$ となった。来期は更に8.0ポイント悪化の $\Delta 41.4$ を予想している。
- ・ 採算D.Iは、前回調査比1.8ポイント悪化し $\Delta 41.8$ となった。来期は0.7ポイント好転の $\Delta 41.1$ を予想している。
- ・ 資金繰りD.Iは、前回調査比0.3ポイント好転し $\Delta 24.0$ となった。来期は2.9ポイント悪化の $\Delta 26.9$ を予想している。

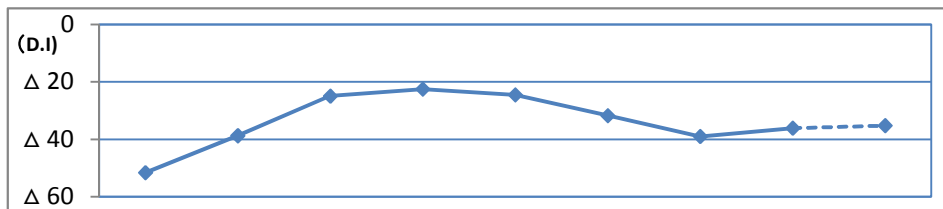
1. 業況判断D・Iの推移（前年同期比）

[前期比、製造業・小売業・サービス業は好転、建設業で悪化した]

今期は、製造業△13.8（対前期比+9.6ポイント）、小売業△56.4（同 +12.0ポイント）、サービス業△39.3（同+1.4ポイント）と前期より好転したが、建設業△20.0（同-20.1ポイント）と悪化した。

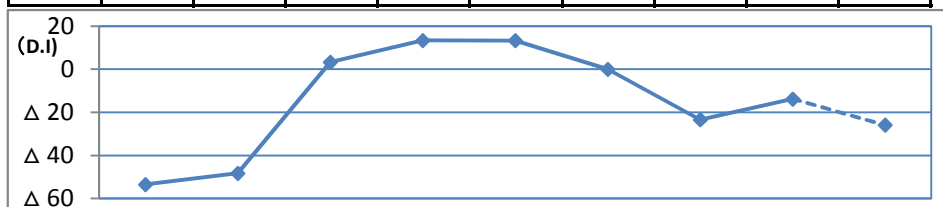
来期は、小売業△50.0（対当期比+6.4ポイント）、サービス業△32.7（同+6.6ポイント）と好転を、製造業△25.9（同-12.1ポイント）、建設業は△26.3（同-6.3ポイント）で悪化を予想している。

全産業



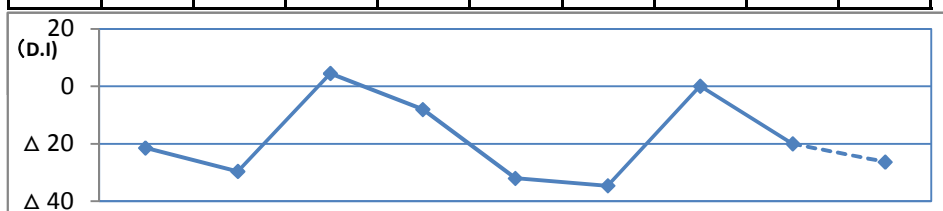
	H21/10~12月	H22/1~3月	H22/4~6月	H22/7~9月	H22/10~12月	H23/1~3月	H23/4~6月	H23/7~9月	H23/10~12月 (予想)
D. I	△ 51.6	△ 38.7	△ 24.9	△ 22.5	△ 24.5	△ 31.7	△ 39.0	△ 36.1	△ 35.2

製造業



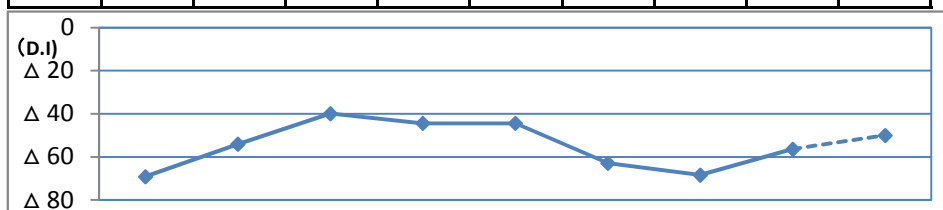
	H21/10~12月	H22/1~3月	H22/4~6月	H22/7~9月	H22/10~12月	H23/1~3月	H23/4~6月	H23/7~9月	H23/10~12月 (予想)
D. I	△ 53.5	△ 48.3	3.3	13.4	13.3	0.0	△ 23.4	△ 13.8	△ 25.9

建設業



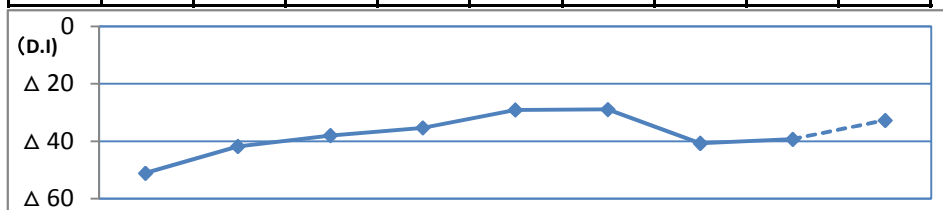
	H21/10~12月	H22/1~3月	H22/4~6月	H22/7~9月	H22/10~12月	H23/1~3月	H23/4~6月	H23/7~9月	H23/10~12月 (予想)
D. I	△ 21.4	△ 29.6	4.5	△ 8.0	△ 32.0	△ 34.6	0.1	△ 20.0	△ 26.3

小売業



	H21/10~12月	H22/1~3月	H22/4~6月	H22/7~9月	H22/10~12月	H23/1~3月	H23/4~6月	H23/7~9月	H23/10~12月 (予想)
D. I	△ 69.2	△ 54.1	△ 39.9	△ 44.4	△ 44.4	△ 62.9	△ 68.4	△ 56.4	△ 50.0

サービス業



	H21/10~12月	H22/1~3月	H22/4~6月	H22/7~9月	H22/10~12月	H23/1~3月	H23/4~6月	H23/7~9月	H23/10~12月 (予想)
D. I	△ 51.1	△ 41.8	△ 38.0	△ 35.3	△ 29.1	△ 28.9	△ 40.7	△ 39.3	△ 32.7

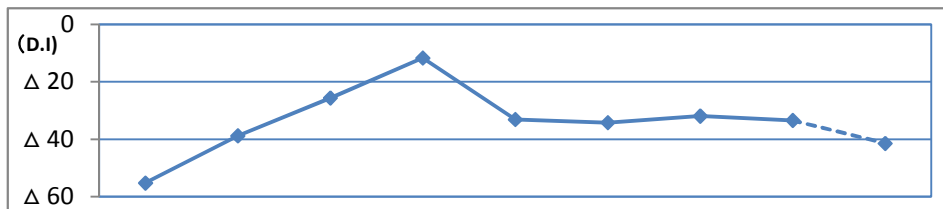
2. 売上額D・Iの推移（前年同期比）

〔前期比、小売業は好転、製造業・建設業・サービス業で悪化した〕

今期は、小売業△46.4（対前期比+15.1ポイント）と前期より好転したが、製造業△13.4（同-6.7ポイント）、建設業△5.0（同-19.3ポイント）、サービス業△44.7（同-2.5ポイント）と悪化した。

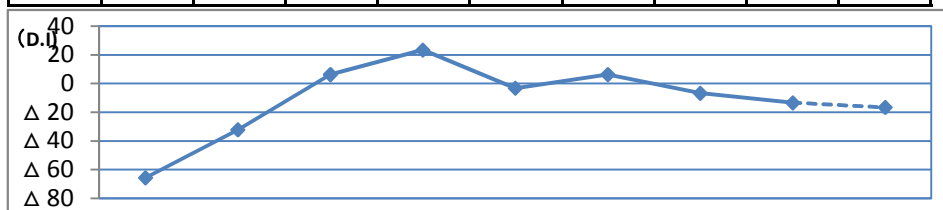
来期は、製造業△16.6（対当期比-3.2ポイント）、建設業△20.0（同-15.0ポイント）、小売業△58.6（同-12.2ポイント）、サービス業△50.0（同-5.3ポイント）と全ての業種で悪化を予想している。

全産業



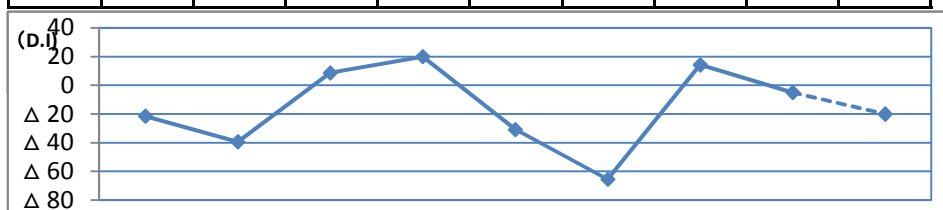
	H21/10~12月	H22/1~3月	H22/4~6月	H22/7~9月	H22/10~12月	H23/1~3月	H23/4~6月	H23/7~9月	H23/10~12月 (予想)
D. I	Δ 55.2	Δ 38.8	Δ 25.6	Δ 11.7	Δ 33.1	Δ 34.2	Δ 31.9	Δ 33.4	Δ 41.4

製造業



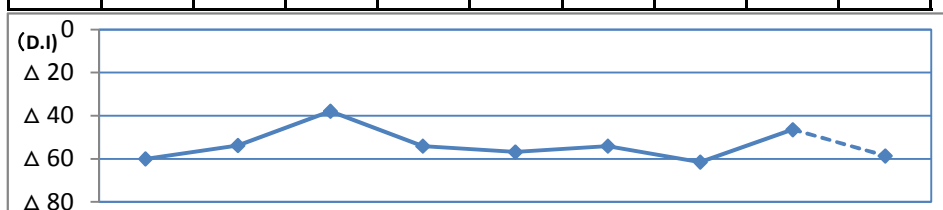
	H21/10~12月	H22/1~3月	H22/4~6月	H22/7~9月	H22/10~12月	H23/1~3月	H23/4~6月	H23/7~9月	H23/10~12月 (予想)
D. I	Δ 65.6	Δ 32.2	6.3	23.4	Δ 3.2	6.3	Δ 6.7	Δ 13.4	Δ 16.6

建設業



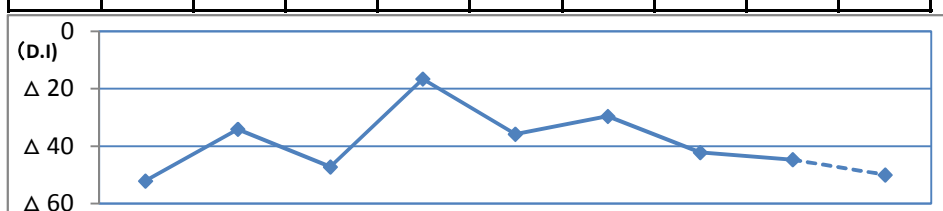
	H21/10~12月	H22/1~3月	H22/4~6月	H22/7~9月	H22/10~12月	H23/1~3月	H23/4~6月	H23/7~9月	H23/10~12月 (予想)
D. I	Δ 21.5	Δ 39.3	8.7	20.0	Δ 30.8	Δ 65.4	14.3	Δ 5.0	Δ 20.0

小売業



	H21/10~12月	H22/1~3月	H22/4~6月	H22/7~9月	H22/10~12月	H23/1~3月	H23/4~6月	H23/7~9月	H23/10~12月 (予想)
D. I	Δ 60.0	Δ 53.8	Δ 37.9	Δ 54.1	Δ 56.8	Δ 54.1	Δ 61.5	Δ 46.4	Δ 58.6

サービス業



	H21/10~12月	H22/1~3月	H22/4~6月	H22/7~9月	H22/10~12月	H23/1~3月	H23/4~6月	H23/7~9月	H23/10~12月 (予想)
D. I	Δ 52.1	Δ 34.1	Δ 47.2	Δ 16.6	Δ 35.8	Δ 29.6	Δ 42.2	Δ 44.7	Δ 50.0

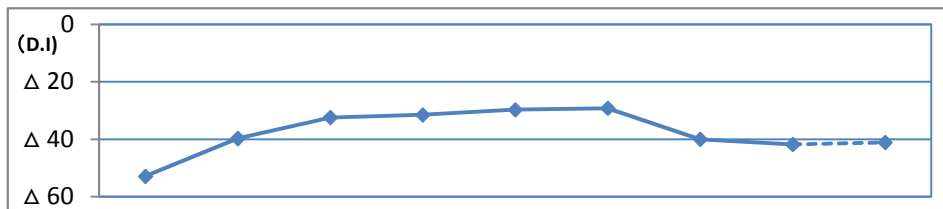
3. 採算D・Iの推移（前年同期比）

〔前期比、小売業・サービス業は好転、製造業・建設業で悪化した〕

今期は、小売業△46.4（対前期比+9.7ポイント）、サービス業△36.9（同+7.9ポイント）と前期より好転したが、製造業△34.5（同-17.8ポイント）、建設業△57.1（同-28.5ポイント）と悪化した。

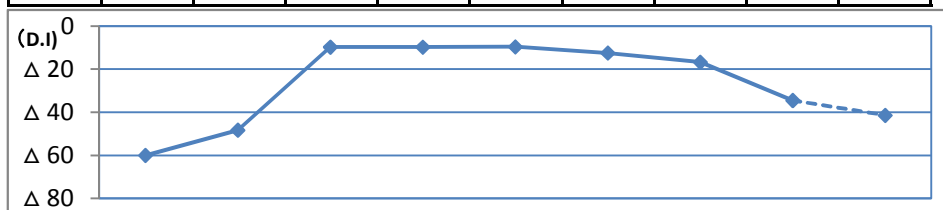
来期は、サービス業△30.3（対当期比+6.6ポイント）と好転を、小売業△46.3（同+0.1ポイント）は横這い、製造業△41.4（同-6.9ポイント）、建設業△60.0（同-2.9ポイント）で悪化を予想している。

全産業



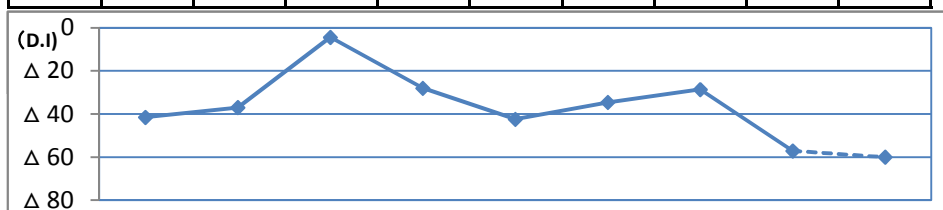
	H21/10~12月	H22/1~3月	H22/4~6月	H22/7~9月	H22/10~12月	H23/1~3月	H23/4~6月	H23/7~9月	H23/10~12月 (予想)
D. I	Δ 52.9	Δ 39.7	Δ 32.4	Δ 31.5	Δ 29.7	Δ 29.2	Δ 40.0	Δ 41.8	Δ 41.1

製造業



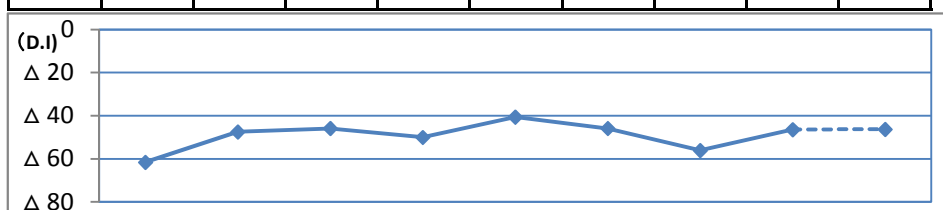
	H21/10~12月	H22/1~3月	H22/4~6月	H22/7~9月	H22/10~12月	H23/1~3月	H23/4~6月	H23/7~9月	H23/10~12月 (予想)
D. I	Δ 60.0	Δ 48.3	Δ 9.7	Δ 9.7	Δ 9.6	Δ 12.5	Δ 16.7	Δ 34.5	Δ 41.4

建設業



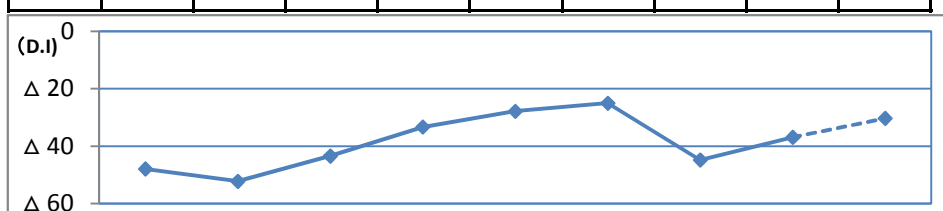
	H21/10~12月	H22/1~3月	H22/4~6月	H22/7~9月	H22/10~12月	H23/1~3月	H23/4~6月	H23/7~9月	H23/10~12月 (予想)
D. I	Δ 41.5	Δ 37.0	Δ 4.4	Δ 28.0	Δ 42.4	Δ 34.6	Δ 28.6	Δ 57.1	Δ 60.0

小売業



	H21/10~12月	H22/1~3月	H22/4~6月	H22/7~9月	H22/10~12月	H23/1~3月	H23/4~6月	H23/7~9月	H23/10~12月 (予想)
D. I	Δ 61.6	Δ 47.5	Δ 45.9	Δ 50.0	Δ 40.6	Δ 45.9	Δ 56.1	Δ 46.4	Δ 46.3

サービス業



	H21/10~12月	H22/1~3月	H22/4~6月	H22/7~9月	H22/10~12月	H23/1~3月	H23/4~6月	H23/7~9月	H23/10~12月 (予想)
D. I	Δ 47.9	Δ 52.2	Δ 43.4	Δ 33.3	Δ 27.8	Δ 25.0	Δ 44.8	Δ 36.9	Δ 30.3

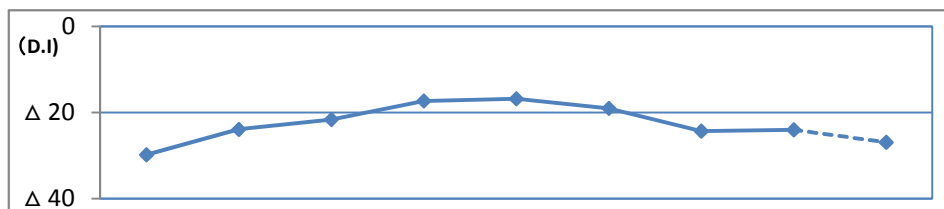
4. 資金繰りD・Iの推移（前年同期比）

[前期比、製造業・小売業は好転、サービス業は横這い、建設業で悪化した]

今期は、製造業 $\Delta 10.7$ （対前期比 $+6.6$ ポイント）、小売業 $\Delta 26.9$ （同 $+6.5$ ポイント）と前期より好転したが、サービス業 $\Delta 26.8$ （同 $+0.5$ ポイント）で横這い、建設業 $\Delta 28.5$ （同 -19.0 ポイント）で悪化した。

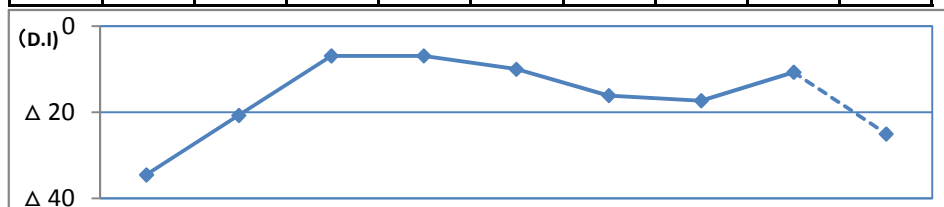
来期は、建設業 $\Delta 25.0$ （対当期比 $+3.5$ ポイント）と好転を、サービス業 $\Delta 26.8$ （同 ± 0 ポイント）で横這い、製造業は $\Delta 25.0$ （同 -14.3 ポイント）、小売業 $\Delta 29.3$ （同 -2.4 ポイント）で悪化を予想している。

全産業



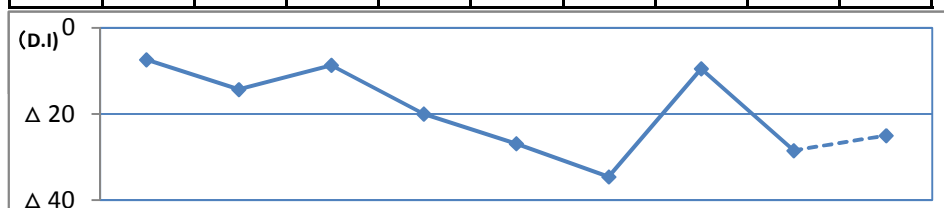
	H21/10~12月	H22/1~3月	H22/4~6月	H22/7~9月	H22/10~12月	H23/1~3月	H23/4~6月	H23/7~9月	H23/10~12月 (予想)
D, I	$\Delta 29.8$	$\Delta 23.9$	$\Delta 21.6$	$\Delta 17.3$	$\Delta 16.8$	$\Delta 19.0$	$\Delta 24.3$	$\Delta 24.0$	$\Delta 26.9$

製造業



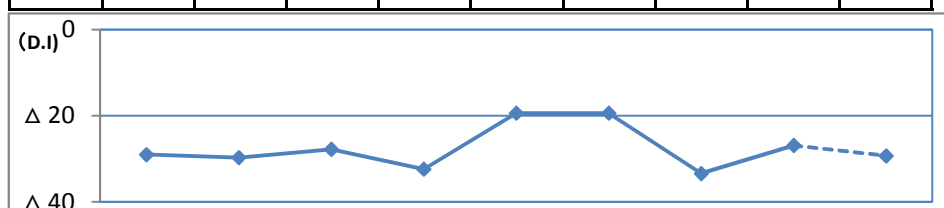
	H21/10~12月	H22/1~3月	H22/4~6月	H22/7~9月	H22/10~12月	H23/1~3月	H23/4~6月	H23/7~9月	H23/10~12月 (予想)
D, I	$\Delta 34.5$	$\Delta 20.7$	$\Delta 6.9$	$\Delta 6.9$	$\Delta 10.0$	$\Delta 16.1$	$\Delta 17.3$	$\Delta 10.7$	$\Delta 25.0$

建設業



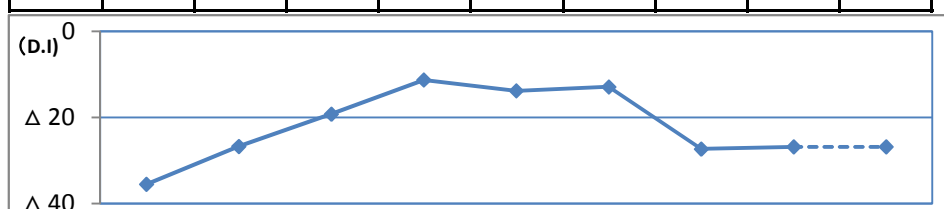
	H21/10~12月	H22/1~3月	H22/4~6月	H22/7~9月	H22/10~12月	H23/1~3月	H23/4~6月	H23/7~9月	H23/10~12月 (予想)
D, I	$\Delta 7.4$	$\Delta 14.3$	$\Delta 8.7$	$\Delta 20.0$	$\Delta 26.9$	$\Delta 34.6$	$\Delta 9.5$	$\Delta 28.5$	$\Delta 25.0$

小売業



	H21/10~12月	H22/1~3月	H22/4~6月	H22/7~9月	H22/10~12月	H23/1~3月	H23/4~6月	H23/7~9月	H23/10~12月 (予想)
D, I	$\Delta 29.0$	$\Delta 29.7$	$\Delta 27.8$	$\Delta 32.4$	$\Delta 19.4$	$\Delta 19.4$	$\Delta 33.4$	$\Delta 26.9$	$\Delta 29.3$

サービス業



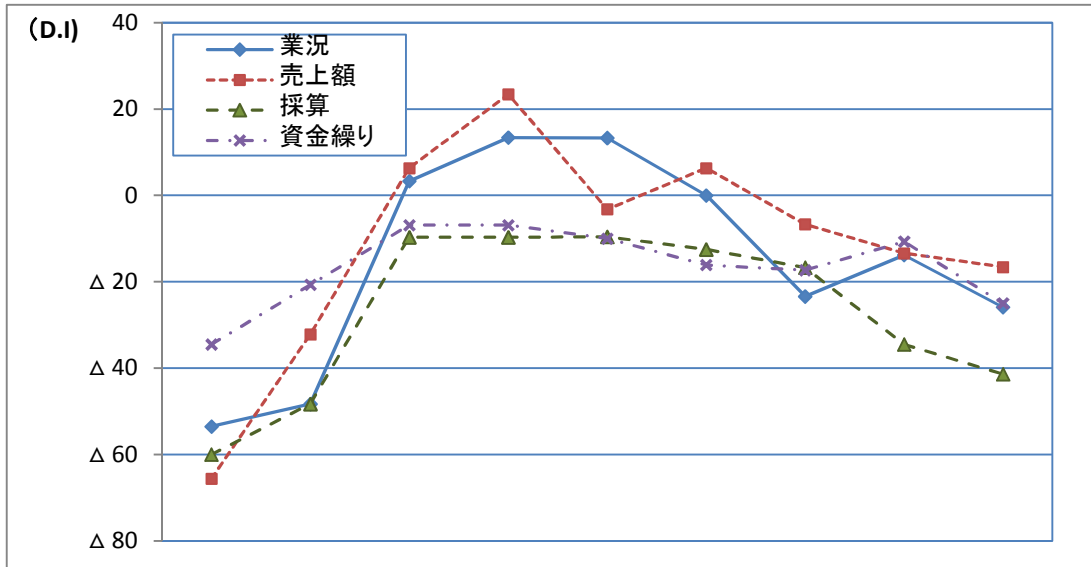
	H21/10~12月	H22/1~3月	H22/4~6月	H22/7~9月	H22/10~12月	H23/1~3月	H23/4~6月	H23/7~9月	H23/10~12月 (予想)
D, I	$\Delta 35.5$	$\Delta 26.7$	$\Delta 19.2$	$\Delta 11.3$	$\Delta 13.8$	$\Delta 12.9$	$\Delta 27.3$	$\Delta 26.8$	$\Delta 26.8$

製造業

1. 主要景況項目の動向

業況D.Iは△13.8(前回調査比+9.6ポイント)、売上額D.Iは△13.4(同-6.7ポイント)、採算D.Iは△34.5(同-17.8ポイント)、資金繰りD.Iは△10.7(同+6.6ポイント)であった。来期は業況・売上額・採算・資金繰りD.Iの全てで悪化を予想している。

全国との比較では、今期富山県は業況・売上額・資金繰りD.Iで上回り、採算D.Iで下回った。

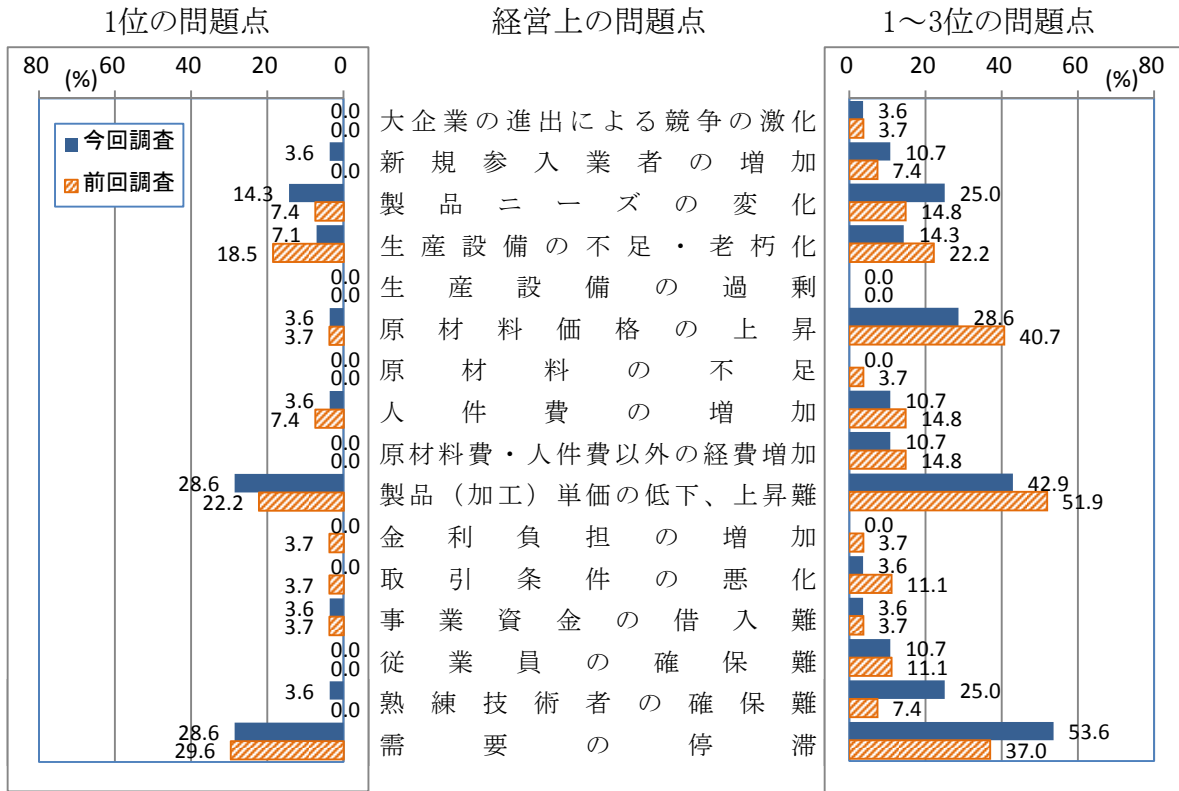


		H21/10~12月	H22/1~3月	H22/4~6月	H22/7~9月	H22/10~12月	H23/1~3月	H23/4~6月	H23/7~9月	H23/10~12月 (予想)
業況	好転	3.6	6.5	32.3	36.7	33.3	25.0	13.3	17.2	7.4
	不変	39.3	38.7	38.7	40.0	46.7	50.0	50.0	51.8	59.3
	悪化	57.1	54.8	29.0	23.3	20.0	25.0	36.7	31.0	33.3
	D. I	△ 53.5	△ 48.3	3.3	13.4	13.3	0.0	△ 23.4	△ 13.8	△ 25.9
	D. I(全国)	△ 46.5	△ 35.4	△ 19.2	△ 17.3	△ 19.6	△ 19.2	△ 29.4	△ 21.8	△ 21.7
売上額	好転	10.3	19.4	46.9	56.7	40.6	34.4	30.0	33.3	16.7
	不変	13.8	29.0	12.5	10.0	15.6	37.5	33.3	20.0	50.0
	悪化	75.9	51.6	40.6	33.3	43.8	28.1	36.7	46.7	33.3
	D. I	△ 65.6	△ 32.2	6.3	23.4	△ 3.2	6.3	△ 6.7	△ 13.4	△ 16.6
	D. I(全国)	△ 49.0	△ 33.6	△ 14.3	△ 12.8	△ 16.8	△ 14.0	△ 24.9	△ 18.3	△ 19.5
採算	好転	10.0	9.7	25.8	22.6	19.4	21.9	20.0	13.8	6.9
	不変	20.0	32.3	38.7	45.1	51.6	43.7	43.3	37.9	44.8
	悪化	70.0	58.0	35.5	32.3	29.0	34.4	36.7	48.3	48.3
	D. I	△ 60.0	△ 48.3	△ 9.7	△ 9.7	△ 9.6	△ 12.5	△ 16.7	△ 34.5	△ 41.4
	D. I(全国)	△ 47.9	△ 38.9	△ 26.3	△ 23.6	△ 26.7	△ 25.8	△ 33.0	△ 27.4	△ 25.4
資金繰り	好転	3.4	3.4	17.2	20.7	13.3	6.5	10.3	14.3	7.1
	不変	58.7	72.5	58.7	51.7	63.4	70.9	62.1	60.7	60.8
	悪化	37.9	24.1	24.1	27.6	23.3	22.6	27.6	25.0	32.1
	D. I	△ 34.5	△ 20.7	△ 6.9	△ 6.9	△ 10.0	△ 16.1	△ 17.3	△ 10.7	△ 25.0
	D. I(全国)	△ 37.3	△ 32.1	△ 20.4	△ 18.8	△ 20.8	△ 21.0	△ 22.1	△ 20.5	△ 19.4

2. 経営上の問題点

1位の問題点の上位は、①「製品(加工)単価の低下、上昇難」「需要の停滞」(28.6%)、③「製品ニーズの変化」(14.3%)であった。これを1～3位までの合計で見ると、①「需要の停滞」(53.6%)、②「製品(加工)単価の低下、上昇難」(42.9%)、③「原材料価格の上昇」(28.6%)の順となった。

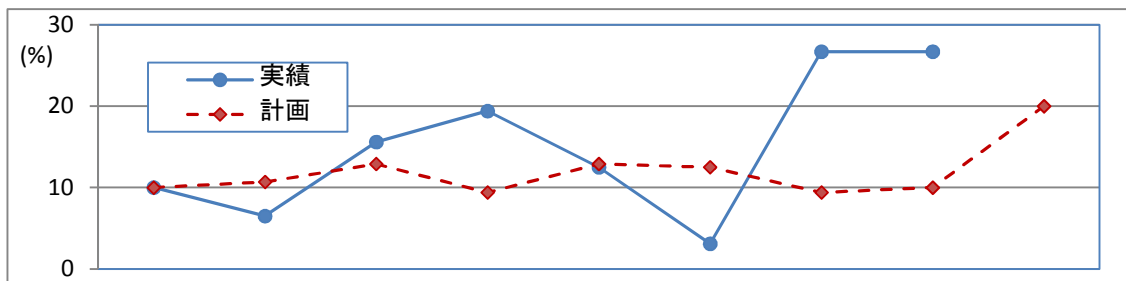
「需要の停滞」「製品(加工)単価の低下、上昇難」が上位に定着している。



3. 設備投資の状況

今期設備投資を実施した企業は、前期と同様26.7%となった。投資内容は生産設備や車両運搬具、付帯設備などとなっている。

来期計画は10.0ポイント増加し20.0%となっている。投資内容は生産設備、工場建物などとなっている。



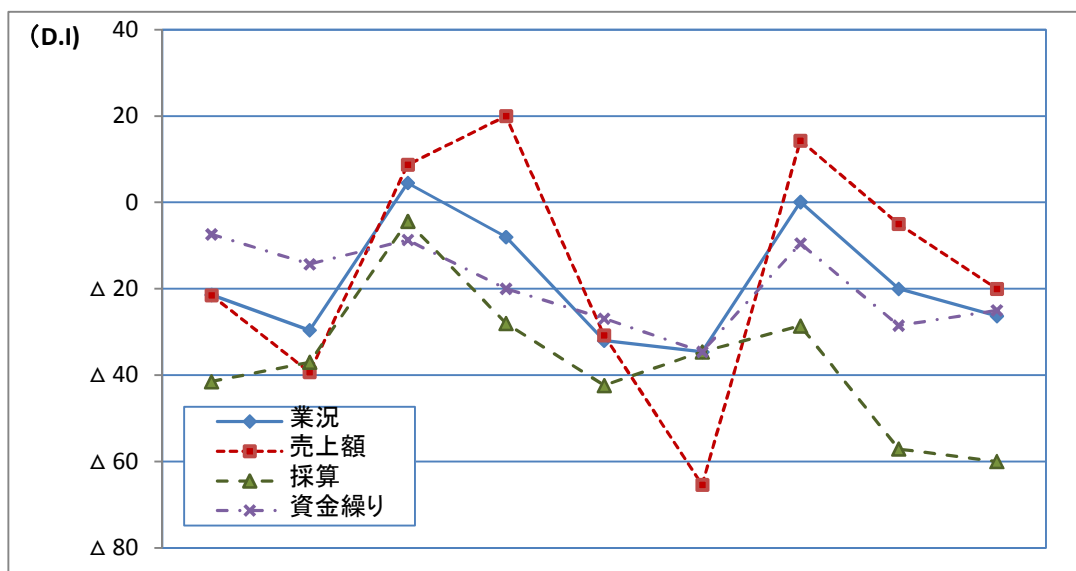
	H21/10~12月	H22/1~3月	H22/4~6月	H22/7~9月	H22/10~12月	H23/1~3月	H23/4~6月	H23/7~9月	H23/10~12月 (予想)
実績	10.0	6.5	15.6	19.4	12.5	3.1	26.7	26.7	
計画	10.0	10.7	12.9	9.4	12.9	12.5	9.4	10.0	20.0

建設業

1. 主要景況項目の動向

業況D.Iは△20.0(前回調査比-20.1ポイント)、売上額D.Iは△5.0(同-19.3ポイント)、採算D.Iは△57.1(同-28.5ポイント)、資金繰りD.Iは△28.5(同-19.0ポイント)でいずれも大きく悪化した。来期は資金繰りD.Iで好転を、業況・売上額・採算D.Iで悪化を予想している。

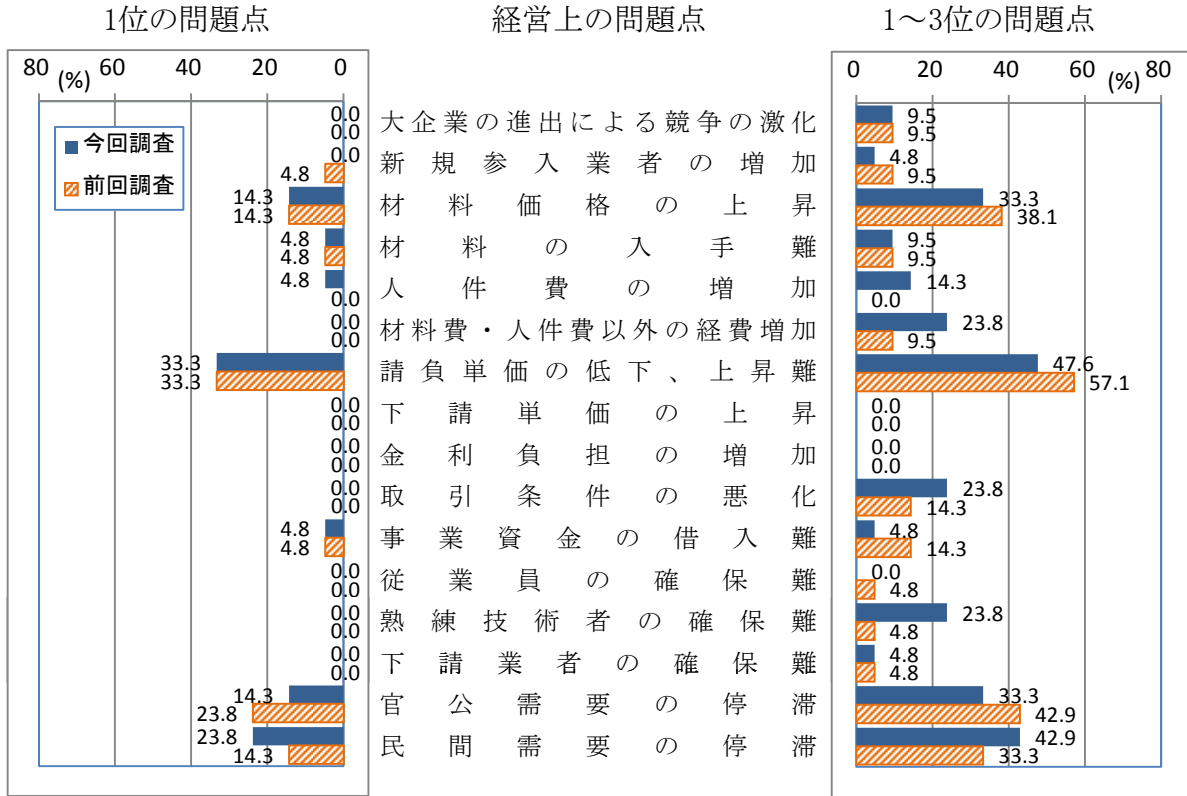
全国との比較では、今期富山県は業況・売上額D.Iで上回り、採算・資金繰りD.Iで下回った。



		H21/10~12月	H22/1~3月	H22/4~6月	H22/7~9月	H22/10~12月	H23/1~3月	H23/4~6月	H23/7~9月	H23/10~12月 (予想)
業況	好転	10.7	7.4	22.7	12.0	4.0	0.0	33.4	10.0	0.0
	不変	57.2	55.6	59.1	68.0	60.0	65.4	33.3	60.0	73.7
	悪化	32.1	37.0	18.2	20.0	36.0	34.6	33.3	30.0	26.3
	D. I	△21.4	△29.6	4.5	△8.0	△32.0	△34.6	0.1	△20.0	△26.3
	D. I(全国)	△45.2	△42.3	△37.2	△35.3	△30.6	△30.5	△33.5	△27.8	△30.1
売上額	好転	21.4	21.4	34.8	48.0	7.7	0.0	38.1	25.0	15.0
	不変	35.7	17.9	39.1	24.0	53.8	34.6	38.1	45.0	50.0
	悪化	42.9	60.7	26.1	28.0	38.5	65.4	23.8	30.0	35.0
	D. I	△21.5	△39.3	8.7	20.0	△30.8	△65.4	14.3	△5.0	△20.0
	D. I(全国)	△39.4	△38.2	△33.5	△29.0	△29.4	△25.2	△26.0	△21.8	△30.3
採算	好転	10.3	7.4	21.7	4.0	3.8	0.0	9.5	4.8	0.0
	不変	37.9	48.2	52.2	64.0	50.0	65.4	52.4	33.3	40.0
	悪化	51.8	44.4	26.1	32.0	46.2	34.6	38.1	61.9	60.0
	D. I	△41.5	△37.0	△4.4	△28.0	△42.4	△34.6	△28.6	△57.1	△60.0
	D. I(全国)	△50.4	△47.4	△40.6	△42.1	△38.7	△36.6	△40.6	△35.9	△36.0
資金繰り	好転	14.8	3.6	13.0	4.0	0.0	0.0	9.5	4.8	5.0
	不変	63.0	78.5	65.3	72.0	73.1	65.4	71.5	61.9	65.0
	悪化	22.2	17.9	21.7	24.0	26.9	34.6	19.0	33.3	30.0
	D. I	△7.4	△14.3	△8.7	△20.0	△26.9	△34.6	△9.5	△28.5	△25.0
	D. I(全国)	△33.5	△32.0	△28.7	△29.2	△27.7	△26.1	△24.4	△22.2	△25.2

2. 経営上の問題点

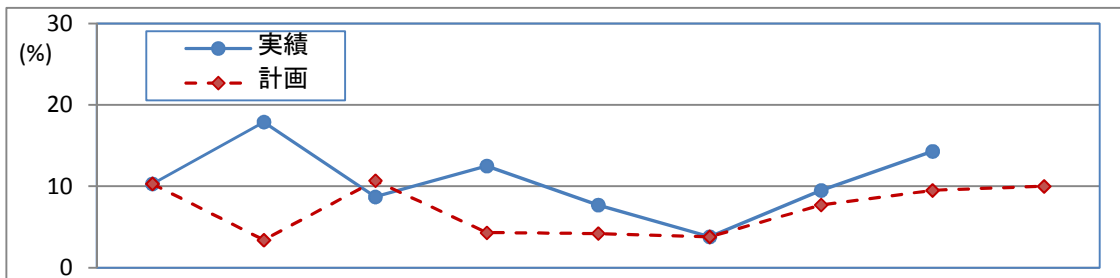
1位の問題点の上位は、①「請負単価の低下、上昇難」(33.3%)、②「民間需要の停滞」(23.8%)、③「材料価格の上昇」「官公需要の停滞」(14.3%)であった。これを1～3位までの合計で見ると、①「請負単価の低下、上昇難」(47.6%)、②「民間需要の停滞」(42.9%)、③「材料価格の上昇」「官公需要の停滞」(33.3%)の順となった。前回調査と比較し、「官公需要の停滞」が減少し「民間需要の停滞」が増加した。



3. 設備投資の状況

今期設備投資を実施した企業は、前期比4.8ポイント増加し14.3%となった。投資内容は建設機械や車両・運搬具などとなっている。

来期計画は0.5ポイント増加し10.0%となっている。投資内容は建物や車両・運搬具などとなっている。



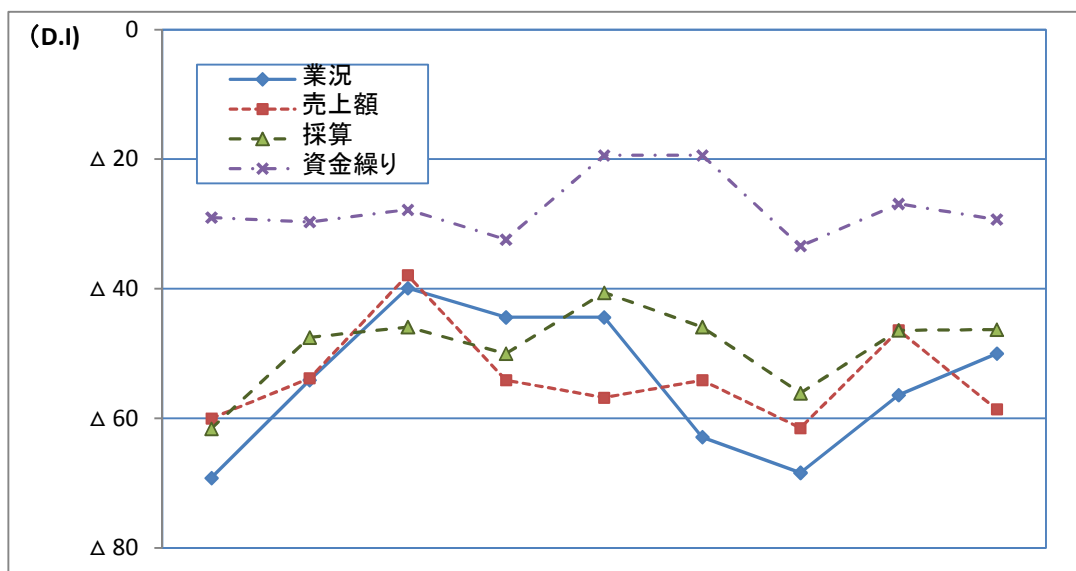
	H21/10~12月	H22/1~3月	H22/4~6月	H22/7~9月	H22/10~12月	H23/1~3月	H23/4~6月	H23/7~9月	H23/10~12月 (予想)
実績	10.3	17.9	8.7	12.5	7.7	3.8	9.5	14.3	
計画	10.3	3.4	10.7	4.3	4.2	3.8	7.7	9.5	10.0

小 売 業

1. 主要景況項目の動向

業況D.Iは△56.4(前回調査比+12.0ポイント)、売上額D.Iは△46.4(同+15.1ポイント)、採算D.Iは△46.4(同+9.7ポイント)、資金繰りD.Iは△26.9(同+6.5ポイント)でいずれも好転した。来期は業況D.Iは好転、採算D.Iは横這い、売上額・資金繰りD.Iは悪化を予想している。

全国との比較では、今期富山県は資金繰りD.Iで上回り、業況・売上額・採算D.Iで下回った。

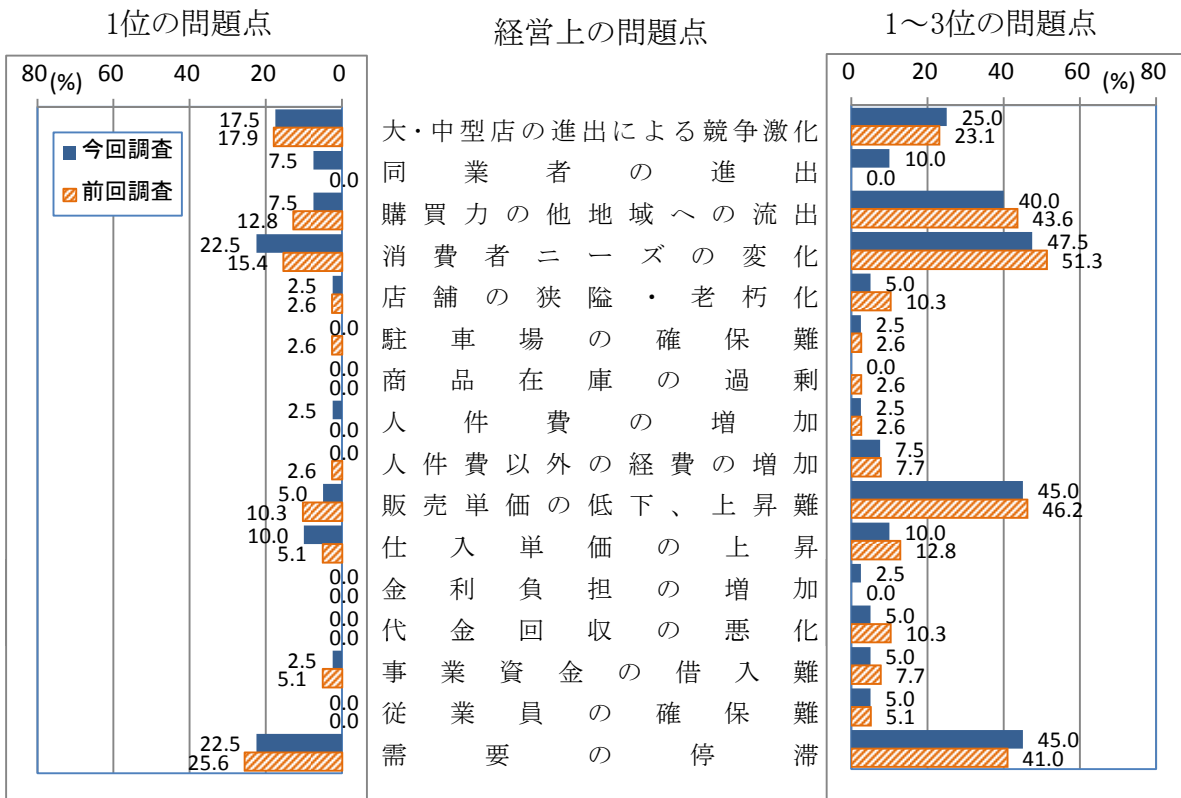


		H21/10~12月	H22/1~3月	H22/4~6月	H22/7~9月	H22/10~12月	H23/1~3月	H23/4~6月	H23/7~9月	H23/10~12月 (予想)
業況	好転	2.6	2.7	8.6	2.8	5.6	0.0	2.4	7.7	7.9
	不変	25.6	40.5	42.9	50.0	44.4	37.1	26.8	28.2	34.2
	悪化	71.8	56.8	48.5	47.2	50.0	62.9	70.8	64.1	57.9
	D. I	△ 69.2	△ 54.1	△ 39.9	△ 44.4	△ 44.4	△ 62.9	△ 68.4	△ 56.4	△ 50.0
	D. I(全国)	△ 51.2	△ 52.7	△ 47.8	△ 43.7	△ 47.7	△ 46.4	△ 47.1	△ 43.9	△ 39.1
売上額	好転	15.0	15.4	18.9	10.8	13.5	13.5	10.3	19.5	7.3
	不変	10.0	15.4	24.3	24.3	16.2	18.9	17.9	14.6	26.8
	悪化	75.0	69.2	56.8	64.9	70.3	67.6	71.8	65.9	65.9
	D. I	△ 60.0	△ 53.8	△ 37.9	△ 54.1	△ 56.8	△ 54.1	△ 61.5	△ 46.4	△ 58.6
	D. I(全国)	△ 54.6	△ 54.3	△ 48.1	△ 42.2	△ 49.4	△ 46.3	△ 44.2	△ 40.0	△ 44.0
採算	好転	5.1	5.0	0.0	2.8	8.1	2.7	4.9	7.3	4.9
	不変	28.2	42.5	54.1	44.4	43.2	48.7	34.1	39.0	43.9
	悪化	66.7	52.5	45.9	52.8	48.7	48.6	61.0	53.7	51.2
	D. I	△ 61.6	△ 47.5	△ 45.9	△ 50.0	△ 40.6	△ 45.9	△ 56.1	△ 46.4	△ 46.3
	D. I(全国)	△ 47.7	△ 50.9	△ 47.3	△ 43.1	△ 45.8	△ 47.5	△ 46.5	△ 43.1	△ 41.2
資金繰り	好転	2.6	0.0	0.0	0.0	0.0	0.0	5.1	2.4	7.3
	不変	65.8	70.3	72.2	67.6	80.6	80.6	56.4	68.3	56.1
	悪化	31.6	29.7	27.8	32.4	19.4	19.4	38.5	29.3	36.6
	D. I	△ 29.0	△ 29.7	△ 27.8	△ 32.4	△ 19.4	△ 19.4	△ 33.4	△ 26.9	△ 29.3
	D. I(全国)	△ 34.4	△ 36.2	△ 33.6	△ 31.2	△ 32.2	△ 33.6	△ 32.0	△ 30.6	△ 31.8

2. 経営上の問題点

1位の問題点の上位は、①「消費者ニーズの変化」「需要の停滞」(22.5%)、③「大・中型店の進出による競争激化」(17.5%)であった。これを1～3位までの合計で見ると、①「消費者ニーズの変化」(47.5%)、②「販売単価の低下、上昇難」「需要の停滞」(45.0%)の順となった。

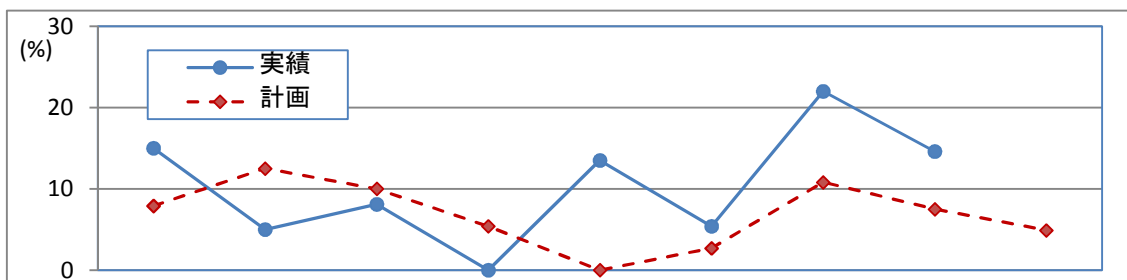
「需要の停滞」が上位に定着している。



3. 設備投資の状況

今期設備投資を実施した企業は、前期比7.4ポイント減少し14.6%となった。投資内容は店舗や販売設備、OA機器などとなっている。

来期計画は2.6ポイント減少し4.9%となっている。投資内容は販売設備、OA機器などとなっている。



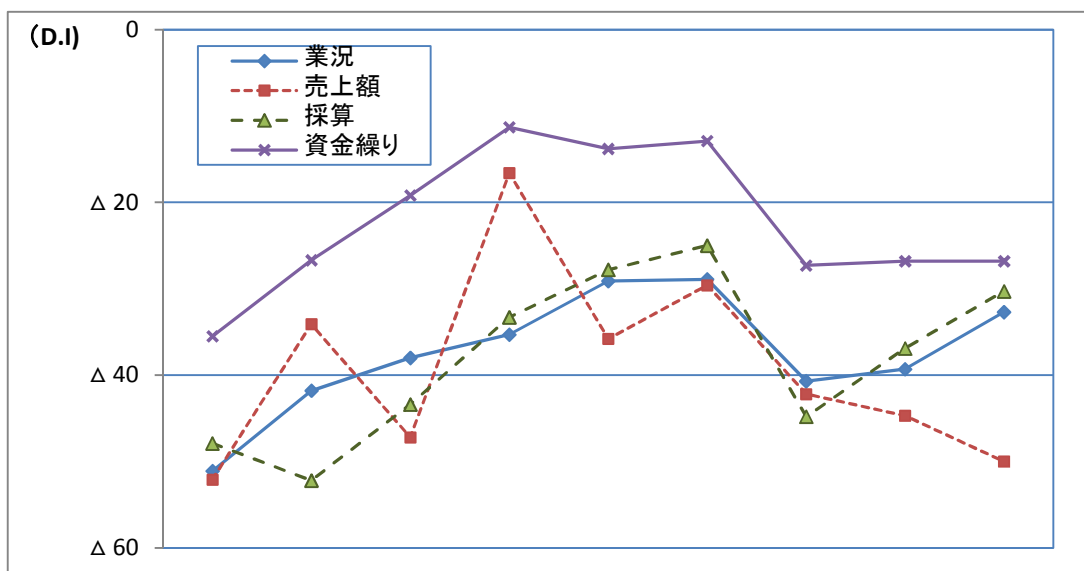
	H21/10~12月	H22/1~3月	H22/4~6月	H22/7~9月	H22/10~12月	H23/1~3月	H23/4~6月	H23/7~9月	H23/10~12月 (予想)
実績	15.0	5.0	8.1	0.0	13.5	5.4	22.0	14.6	
計画	7.9	12.5	10.0	5.4	0.0	2.7	10.8	7.5	4.9

サービス業

1. 主要景況項目の動向

業況D.Iは△39.3(前回調査比+1.4ポイント)、売上額D.Iは△44.7(同-2.5ポイント)、採算D.Iは△36.9(同+7.9ポイント)、資金繰りD.Iは△26.8(同+0.5ポイント)であった。来期は業況・採算D.Iは好転、資金繰りD.Iは横這い、売上額D.Iは悪化を予想している。

全国との比較では、今期富山県は採算D.Iで上回り、業況・売上額・資金繰りD.Iで下回った。

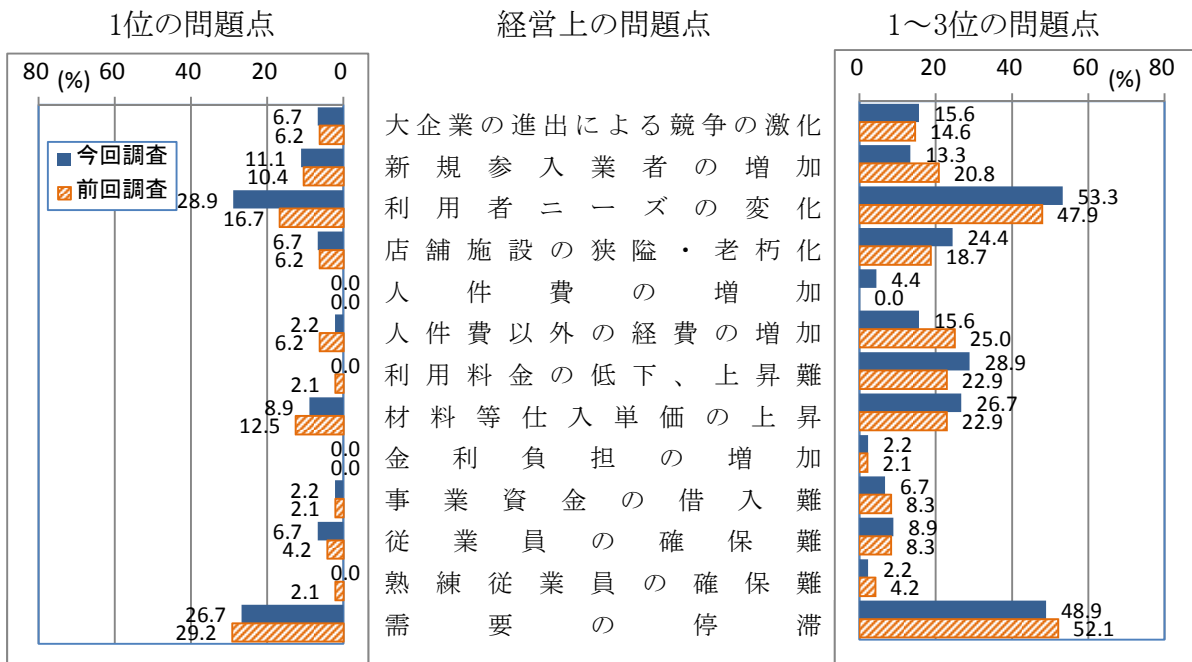


		H21/10~12月	H22/1~3月	H22/4~6月	H22/7~9月	H22/10~12月	H23/1~3月	H23/4~6月	H23/7~9月	H23/10~12月 (予想)
業況	好転	10.6	7.0	4.0	2.0	4.2	1.9	3.7	3.6	7.3
	不変	27.7	44.2	54.0	60.7	62.5	67.3	51.9	53.5	52.7
	悪化	61.7	48.8	42.0	37.3	33.3	30.8	44.4	42.9	40.0
	D. I	△ 51.1	△ 41.8	△ 38.0	△ 35.3	△ 29.1	△ 28.9	△ 40.7	△ 39.3	△ 32.7
	D. I(全国)	△ 47.2	△ 45.6	△ 38.8	△ 35.9	△ 37.9	△ 40.4	△ 43.0	△ 34.7	△ 33.0
売上額	好転	10.4	17.0	11.3	24.1	15.1	11.1	10.5	8.9	1.8
	不変	27.1	31.9	30.2	35.2	34.0	48.2	36.8	37.5	46.4
	悪化	62.5	51.1	58.5	40.7	50.9	40.7	52.7	53.6	51.8
	D. I	△ 52.1	△ 34.1	△ 47.2	△ 16.6	△ 35.8	△ 29.6	△ 42.2	△ 44.7	△ 50.0
	D. I(全国)	△ 50.4	△ 47.7	△ 40.8	△ 35.2	△ 37.7	△ 41.4	△ 44.1	△ 33.8	△ 36.8
採算	好転	12.5	0.0	3.8	5.6	7.4	5.8	0.0	3.5	5.4
	不変	27.1	47.8	49.0	55.5	57.4	63.4	55.2	56.1	58.9
	悪化	60.4	52.2	47.2	38.9	35.2	30.8	44.8	40.4	35.7
	D. I	△ 47.9	△ 52.2	△ 43.4	△ 33.3	△ 27.8	△ 25.0	△ 44.8	△ 36.9	△ 30.3
	D. I(全国)	△ 47.8	△ 46.6	△ 40.8	△ 37.6	△ 39.4	△ 42.3	△ 43.8	△ 38.4	△ 35.1
資金繰り	好転	8.3	2.2	5.8	3.8	7.8	5.6	3.6	3.6	1.8
	不変	47.9	68.9	69.2	81.1	70.6	75.9	65.5	66.0	69.6
	悪化	43.8	28.9	25.0	15.1	21.6	18.5	30.9	30.4	28.6
	D. I	△ 35.5	△ 26.7	△ 19.2	△ 11.3	△ 13.8	△ 12.9	△ 27.3	△ 26.8	△ 26.8
	D. I(全国)	△ 34.4	△ 34.0	△ 28.5	△ 25.9	△ 28.8	△ 30.4	△ 31.1	△ 25.7	△ 25.7

2. 経営上の問題点

1位の問題点の上位は、①「利用者ニーズの変化」(28.9%)、②「需要の停滞」(26.7%)、③「新規参入業者の増加」(11.1%)であった。これを1～3位までの合計で見ると、①「利用者ニーズの変化」(53.3%)、②「需要の停滞」(48.9%)、③「利用料金の低下、上昇難」(28.9%)の順となった。

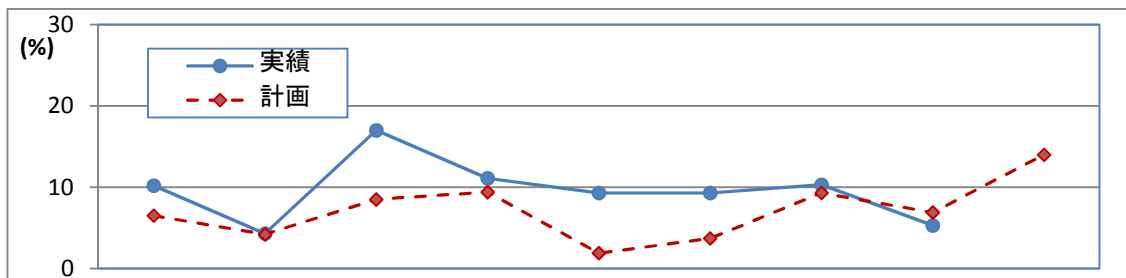
「需要の停滞」「利用者ニーズの変化」が上位に定着している。



3. 設備投資の状況

今期設備投資を実施した企業は、前期比5.0ポイント減少し5.3%となった。投資内容はサービス設備や付帯設備などとなっている。

来期計画は7.1ポイント増加し14.0%となっている。投資内容は建物、サービス設備、車両運搬具などとなっている。



	H21/10~12月	H22/1~3月	H22/4~6月	H22/7~9月	H22/10~12月	H23/1~3月	H23/4~6月	H23/7~9月	H23/10~12月 (予想)
実績	10.2	4.3	17.0	11.1	9.3	9.3	10.3	5.3	
計画	6.5	4.2	8.5	9.4	1.9	3.7	9.3	6.9	14.0