

中小企業景況情報

平成23年10月～12月期実績
平成24年1月～3月期予想

富山県商工会連合会

中小企業景況状況

平成23年10月～12月期

富山県下商工会地区における中小企業の景気動向を定期的に把握し、業界に対する情報の提供並びに商工会が行う経営改善普及事業の基礎資料に資するため、四半期毎に定点観測調査を実施した。

【調査基準】

1. 調査方法 商工会の経営指導員による訪問調査
2. 調査時点 平成23年11月15日
3. 調査対象期間 平成23年10～12月期実績および平成24年 1～3月期見通し
4. 回答企業内訳および回答率

業種	対象企業数	回答企業数	回答率(%)	地区名
製造業	30	29	96.7%	朝日町・入善町 上市町・立山舟橋 富山市南・富山市北 高岡市・射水市 南砺市・庄川町
建設業	21	20	95.2%	
小売業	41	40	97.6%	
サービス業	58	57	98.3%	
合計	150	146	97.3%	

(注) 1. 本調査でのD・Iとは、ディフュージョン・インデックス（景気動向指数）の略で、各調査項目について、前年同期と比較して増加（上昇、好転）企業割合と減少（低下、悪化）企業割合の差を示すものである。

産業全体

- ・ 業況判断D.Iは、前回調査比（9月）0.6ポイント悪化し $\Delta 36.7$ となった。来期は更に0.3ポイント悪化の $\Delta 37.0$ を予想している。
- ・ 売上額D.Iは、前回調査比6.9ポイント悪化し $\Delta 40.3$ となった。来期は更に3.9ポイント悪化の $\Delta 44.2$ を予想している。
- ・ 採算D.Iは、前回調査比1.8ポイント好転し $\Delta 40.0$ となった。来期は3.0ポイント悪化の $\Delta 43.0$ を予想している。
- ・ 資金繰りD.Iは、前回調査比0.9ポイント好転し $\Delta 23.1$ となった。来期は4.0ポイント悪化の $\Delta 27.1$ を予想している。

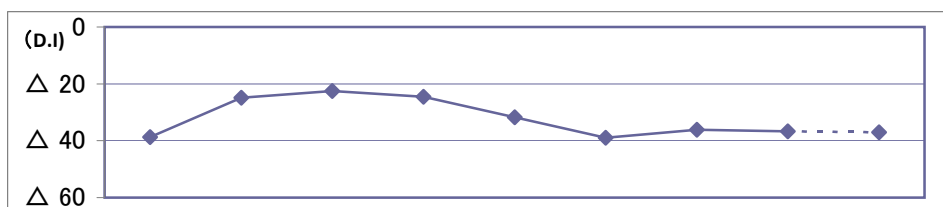
1. 業況判断D・Iの推移（前年同期比）

[前期比、サービス業は好転、製造業・建設業は横這い、小売業で悪化した]

今期は、サービス業△37.0（対前期比+2.3ポイント）で前期より好転したが、製造業△13.8（同±0ポイント）、建設業△20.0（同±0ポイント）と横這い、小売業△61.5（同-5.1ポイント）と悪化した。

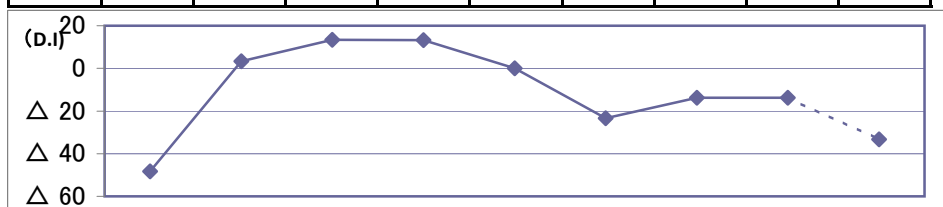
来期は、小売業△54.1（対当期比+7.4ポイント）、サービス業△30.7（同+6.3ポイント）と好転を、製造業△33.3（同-19.5ポイント）、建設業△26.3（同-6.3ポイント）で悪化を予想している。

全産業



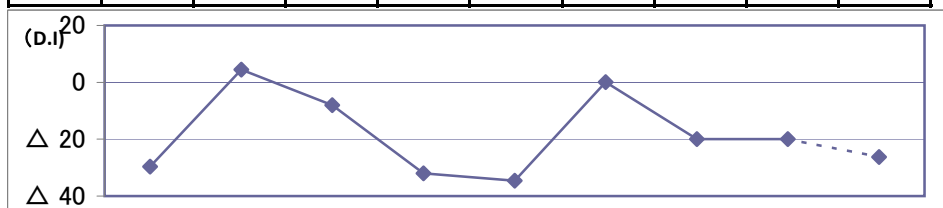
期間	H22/1~3月	H22/4~6月	H22/7~9月	H22/10~12月	H23/1~3月	H23/4~6月	H23/7~9月	H23/10~12月	H24/1~3月 (予想)
D. I	△ 38.7	△ 24.9	△ 22.5	△ 24.5	△ 31.7	△ 39.0	△ 36.1	△ 36.7	△ 37.0

製造業



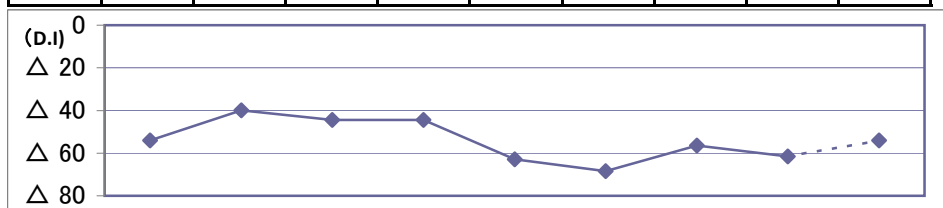
期間	H22/1~3月	H22/4~6月	H22/7~9月	H22/10~12月	H23/1~3月	H23/4~6月	H23/7~9月	H23/10~12月	H24/1~3月 (予想)
D. I	△ 48.3	3.3	△ 13.4	△ 13.3	0.0	△ 23.4	△ 13.8	△ 13.8	△ 33.3

建設業



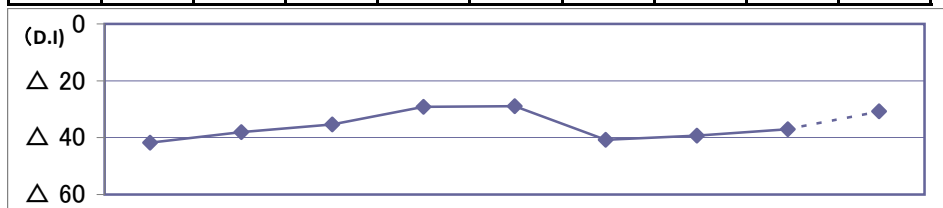
期間	H22/1~3月	H22/4~6月	H22/7~9月	H22/10~12月	H23/1~3月	H23/4~6月	H23/7~9月	H23/10~12月	H24/1~3月 (予想)
D. I	△ 29.6	4.5	△ 8.0	△ 32.0	△ 34.6	0.1	△ 20.0	△ 20.0	△ 26.3

小売業



期間	H22/1~3月	H22/4~6月	H22/7~9月	H22/10~12月	H23/1~3月	H23/4~6月	H23/7~9月	H23/10~12月	H24/1~3月 (予想)
D. I	△ 54.1	△ 39.9	△ 44.4	△ 44.4	△ 62.9	△ 68.4	△ 56.4	△ 61.5	△ 54.1

サービス業



期間	H22/1~3月	H22/4~6月	H22/7~9月	H22/10~12月	H23/1~3月	H23/4~6月	H23/7~9月	H23/10~12月	H24/1~3月 (予想)
D. I	△ 41.8	△ 38.0	△ 35.3	△ 29.1	△ 28.9	△ 40.7	△ 39.3	△ 37.0	△ 30.7

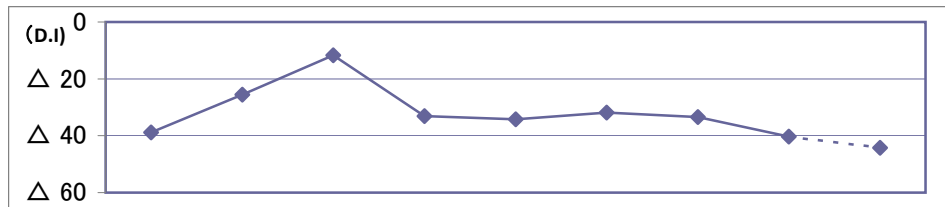
2. 売上額D・Iの推移（前年同期比）

〔前期比、建設業は好転、製造業・小売業・サービス業で悪化した〕

今期は、建設業0.0（対前期比+5.0ポイント）と前期より好転したが、製造業△17.2（同-3.8ポイント）、小売業△65.0（同-18.6ポイント）、サービス業△48.3（同-3.6ポイント）と悪化した。

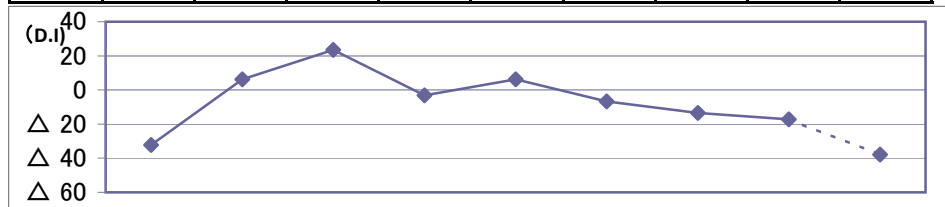
来期は、小売業△62.5（対当期比+2.5ポイント）、サービス業△44.6（同+3.7ポイント）と好転を、製造業△37.9（同-20.7ポイント）、建設業△15.0（同-15.0ポイント）で悪化を予想している。

全産業



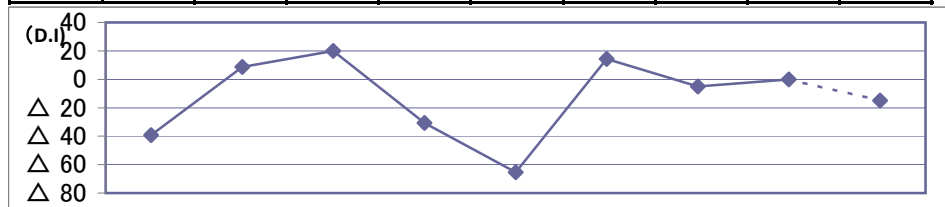
	H22/1~3月	H22/4~6月	H22/7~9月	H22/10~12月	H23/1~3月	H23/4~6月	H23/7~9月	H23/10~12月	H24/1~3月 (予想)
D, I	△ 38.8	△ 25.6	△ 11.7	△ 33.1	△ 34.2	△ 31.9	△ 33.4	△ 40.3	△ 44.2

製造業



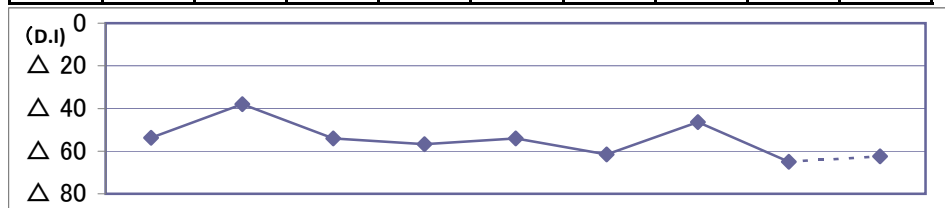
	H22/1~3月	H22/4~6月	H22/7~9月	H22/10~12月	H23/1~3月	H23/4~6月	H23/7~9月	H23/10~12月	H24/1~3月 (予想)
D, I	△ 32.2	6.3	23.4	△ 3.2	6.3	△ 6.7	△ 13.4	△ 17.2	△ 37.9

建設業



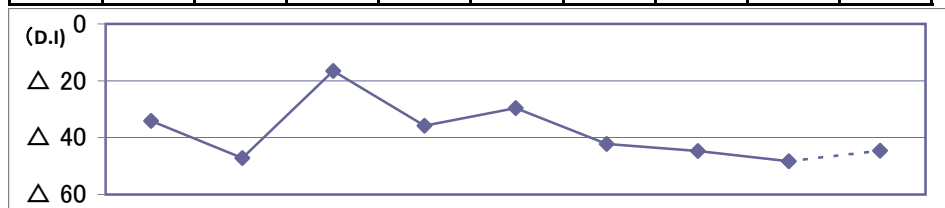
	H22/1~3月	H22/4~6月	H22/7~9月	H22/10~12月	H23/1~3月	H23/4~6月	H23/7~9月	H23/10~12月	H24/1~3月 (予想)
D, I	△ 39.3	8.7	20.0	△ 30.8	△ 65.4	14.3	△ 5.0	0.0	△ 15.0

小売業



	H22/1~3月	H22/4~6月	H22/7~9月	H22/10~12月	H23/1~3月	H23/4~6月	H23/7~9月	H23/10~12月	H24/1~3月 (予想)
D, I	△ 53.8	△ 37.9	△ 54.1	△ 56.8	△ 54.1	△ 61.5	△ 46.4	△ 65.0	△ 62.5

サービス業



	H22/1~3月	H22/4~6月	H22/7~9月	H22/10~12月	H23/1~3月	H23/4~6月	H23/7~9月	H23/10~12月	H24/1~3月 (予想)
D, I	△ 34.1	△ 47.2	△ 16.6	△ 35.8	△ 29.6	△ 42.2	△ 44.7	△ 48.3	△ 44.6

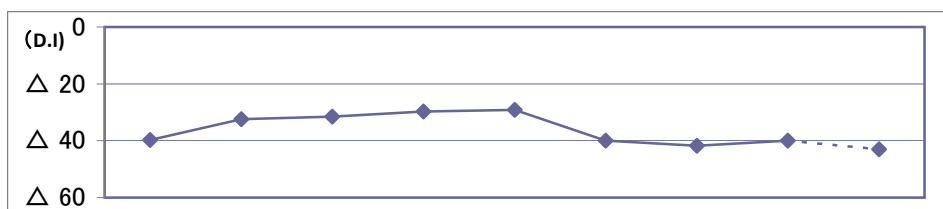
3. 採算D・Iの推移（前年同期比）

[前期比、製造業・建設業は好転、小売業・サービス業で悪化した]

今期は、製造業△24.9（対前期比+9.6ポイント）、建設業△30.0（同+27.1ポイント）と前期より好転したが、小売業△52.5（同-6.1ポイント）、サービス業△42.1（同-5.2ポイント）と悪化した。

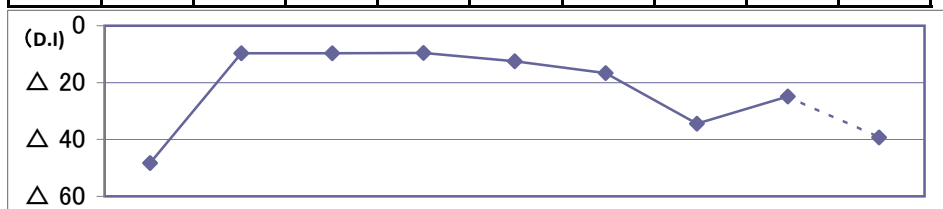
来期は、サービス業△37.5（対当期比+4.6ポイント）と好転を、建設業△30.0（同±0ポイント）は横這い、製造業△39.3（同-14.4ポイント）、小売業△60.0（同-7.5ポイント）で悪化を予想している。

全産業



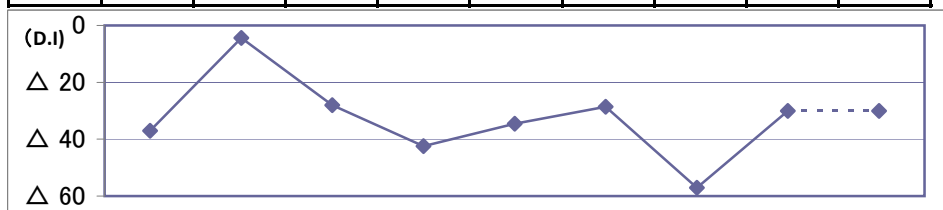
	H22/1~3月	H22/4~6月	H22/7~9月	H22/10~12月	H23/1~3月	H23/4~6月	H23/7~9月	H23/10~12月	H24/1~3月 (予想)
D. I	△ 39.7	△ 32.4	△ 31.5	△ 29.7	△ 29.2	△ 40.0	△ 41.8	△ 40.0	△ 43.0

製造業



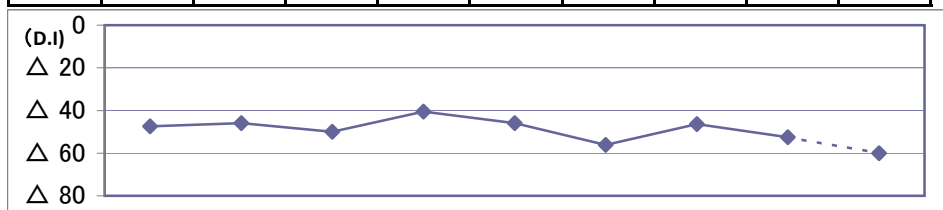
	H22/1~3月	H22/4~6月	H22/7~9月	H22/10~12月	H23/1~3月	H23/4~6月	H23/7~9月	H23/10~12月	H24/1~3月 (予想)
D. I	△ 48.3	△ 9.7	△ 9.7	△ 9.6	△ 12.5	△ 16.7	△ 34.5	△ 24.9	△ 39.3

建設業



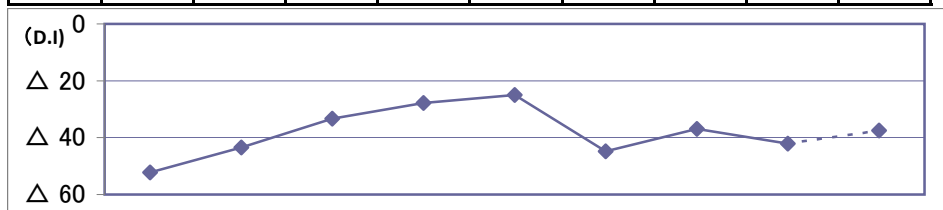
	H22/1~3月	H22/4~6月	H22/7~9月	H22/10~12月	H23/1~3月	H23/4~6月	H23/7~9月	H23/10~12月	H24/1~3月 (予想)
D. I	△ 37.0	△ 4.4	△ 28.0	△ 42.4	△ 34.6	△ 28.6	△ 57.1	△ 30.0	△ 30.0

小売業



	H22/1~3月	H22/4~6月	H22/7~9月	H22/10~12月	H23/1~3月	H23/4~6月	H23/7~9月	H23/10~12月	H24/1~3月 (予想)
D. I	△ 47.5	△ 45.9	△ 50.0	△ 40.6	△ 45.9	△ 56.1	△ 46.4	△ 52.5	△ 60.0

サービス業



	H22/1~3月	H22/4~6月	H22/7~9月	H22/10~12月	H23/1~3月	H23/4~6月	H23/7~9月	H23/10~12月	H24/1~3月 (予想)
D. I	△ 52.2	△ 43.4	△ 33.3	△ 27.8	△ 25.0	△ 44.8	△ 36.9	△ 42.1	△ 37.5

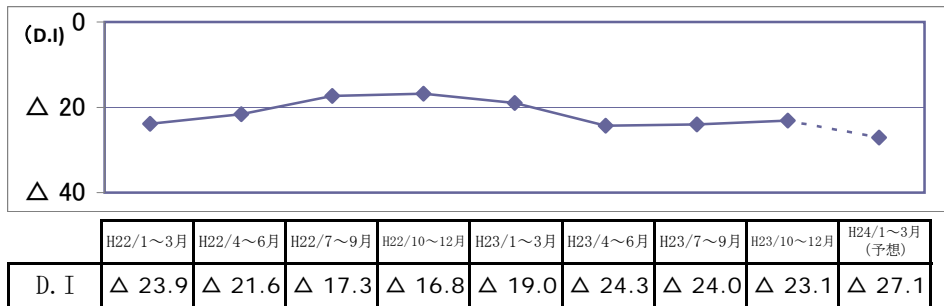
4. 資金繰りD・Iの推移（前年同期比）

[前期比、建設業・サービス業は好転、製造業・小売業で悪化した]

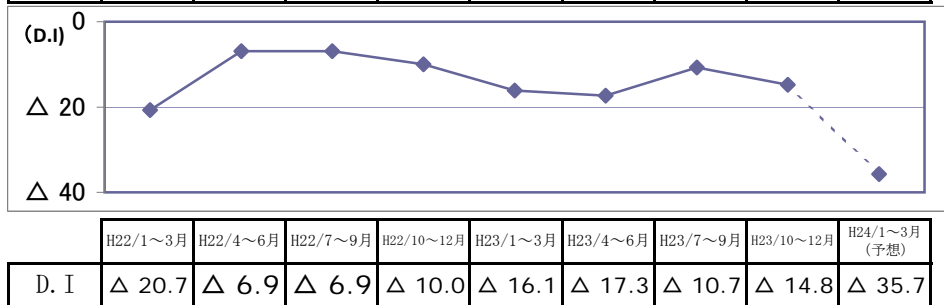
今期は、建設業△10.0（対前期比+18.5ポイント）、サービス業△24.5（同+2.3ポイント）と前期より好転したが、製造業△14.8（同-4.1ポイント）、小売業△33.3（同 -6.4ポイント）で悪化した。

来期は、サービス業△21.0（対当期比+3.5ポイント）と好転を、小売業△33.3（同±0ポイント）で横這い、製造業は△35.7（同-20.9ポイント）、建設業△20.0（同-10.0ポイント）で悪化を予想している。

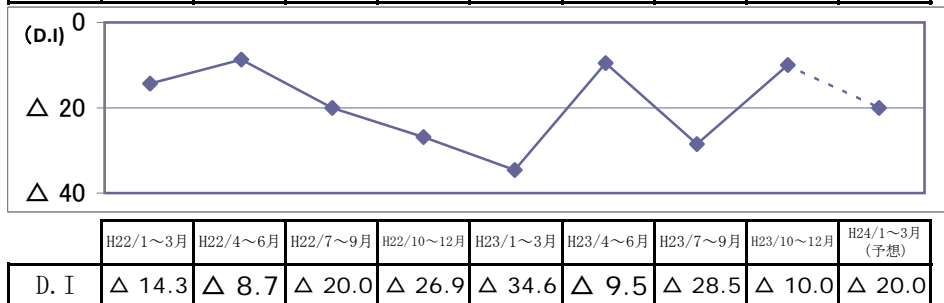
全産業



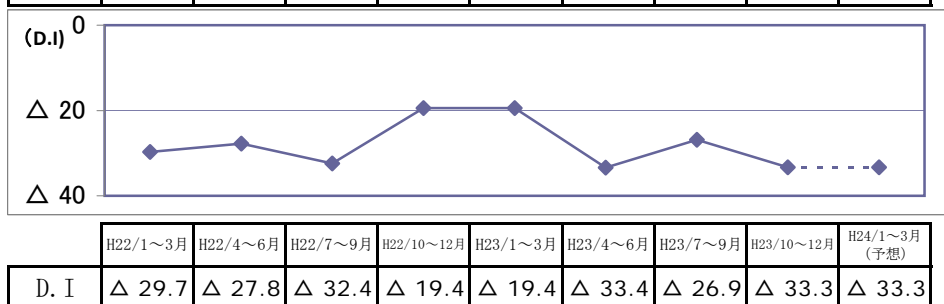
製造業



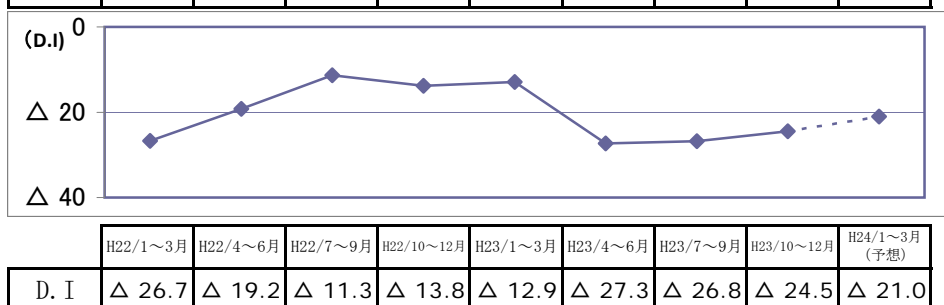
建設業



小売業



サービス業

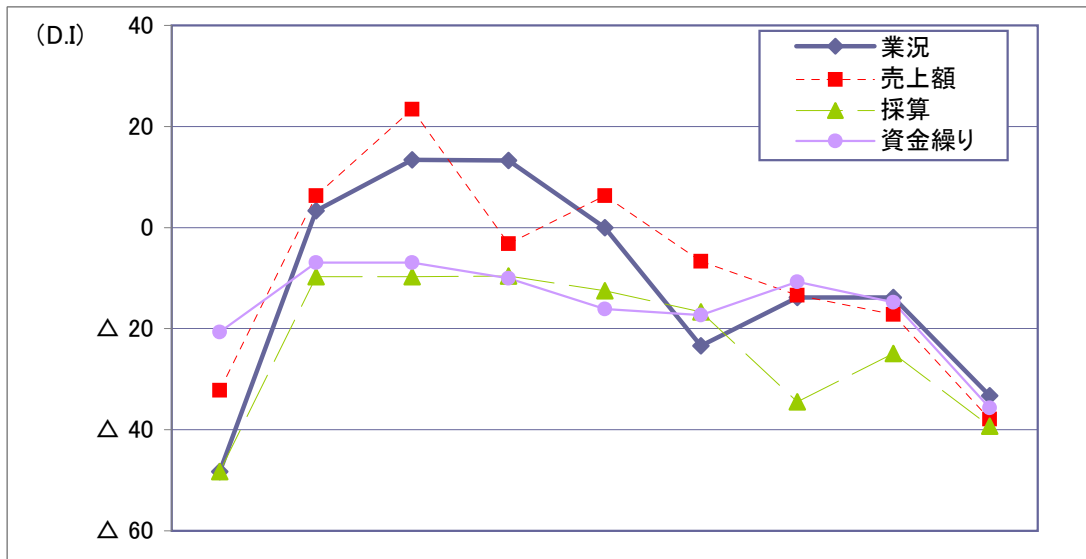


製 造 業

1. 主要景況項目の動向

業況D.Iは△13.8(前回調査比±0ポイント)、売上額D.Iは△17.2(同-3.8ポイント)、採算D.Iは△24.9(同+9.6ポイント)、資金繰りD.Iは△14.8(同-4.1ポイント)であった。来期は業況・売上額・採算・資金繰りD.Iの全てで悪化を予想している。

全国との比較では、今期富山県は業況・売上額・資金繰り・採算D.Iの全てで上回った。

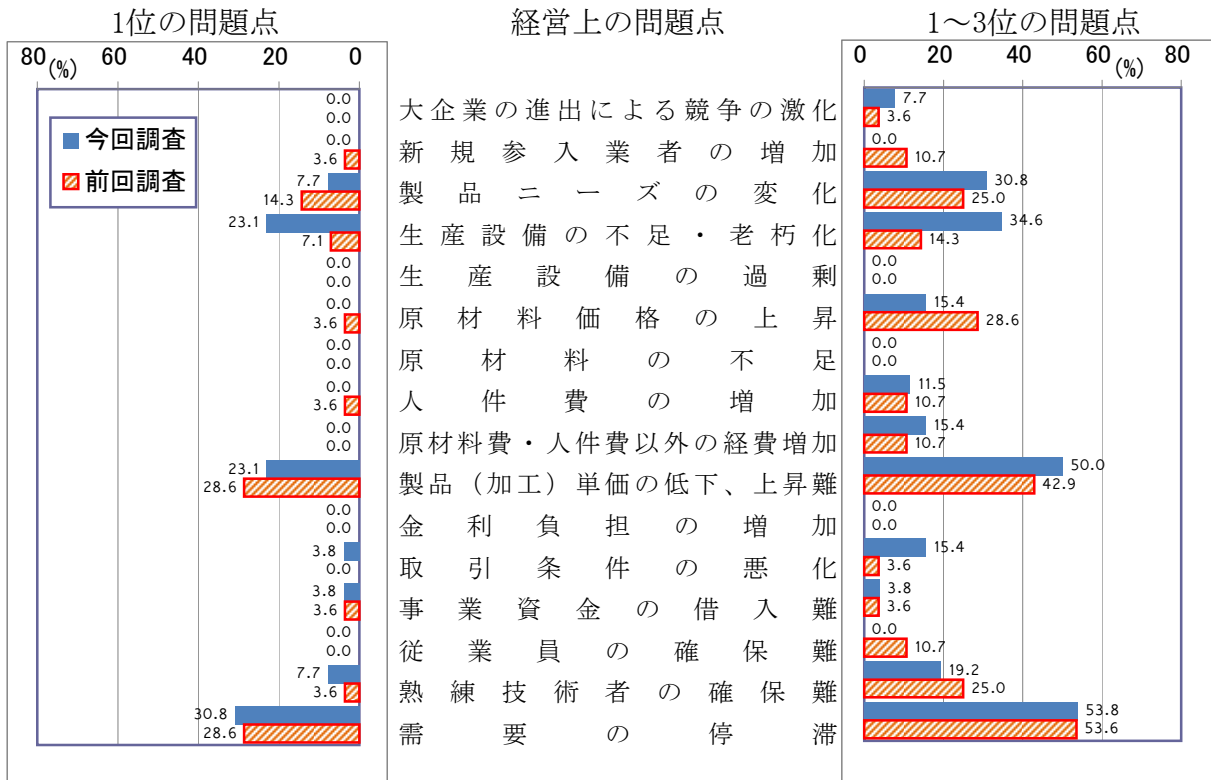


		H22/1~3月	H22/4~6月	H22/7~9月	H22/10~12月	H23/1~3月	H23/4~6月	H23/7~9月	H23/10~12月	H24/1~3月 (予想)
業況	好転	6.5	32.3	36.7	33.3	25.0	13.3	17.2	17.2	7.4
	不変	38.7	38.7	40.0	46.7	50.0	50.0	51.8	51.8	51.9
	悪化	54.8	29.0	23.3	20.0	25.0	36.7	31.0	31.0	40.7
	D. I	△48.3	3.3	13.4	13.3	0.0	△23.4	△13.8	△13.8	△33.3
	D. I(全国)	△35.4	△19.2	△17.3	△19.6	△19.2	△29.4	△21.8	△22.2	△23.5
売上額	好転	19.4	46.9	56.7	40.6	34.4	30.0	33.3	20.7	6.9
	不変	29.0	12.5	10.0	15.6	37.5	33.3	20.0	41.4	48.3
	悪化	51.6	40.6	33.3	43.8	28.1	36.7	46.7	37.9	44.8
	D. I	△32.2	6.3	23.4	△3.2	6.3	△6.7	△13.4	△17.2	△37.9
	D. I(全国)	△33.6	△14.3	△12.8	△16.8	△14.0	△24.9	△18.3	△18.9	△23.9
採算	好転	9.7	25.8	22.6	19.4	21.9	20.0	13.8	17.9	7.1
	不変	32.3	38.7	45.1	51.6	43.7	43.3	37.9	39.3	46.5
	悪化	58.0	35.5	32.3	29.0	34.4	36.7	48.3	42.8	46.4
	D. I	△48.3	△9.7	△9.7	△9.6	△12.5	△16.7	△34.5	△24.9	△39.3
	D. I(全国)	△38.9	△26.3	△23.6	△26.7	△25.8	△33.0	△27.4	△27.4	△26.3
資金繰り	好転	3.4	17.2	20.7	13.3	6.5	10.3	14.3	7.4	0.0
	不変	72.5	58.7	51.7	63.4	70.9	62.1	60.7	70.4	64.3
	悪化	24.1	24.1	27.6	23.3	22.6	27.6	25.0	22.2	35.7
	D. I	△20.7	△6.9	△6.9	△10.0	△16.1	△17.3	△10.7	△14.8	△35.7
	D. I(全国)	△32.1	△20.4	△18.8	△20.8	△21.0	△22.1	△20.5	△21.2	△21.7

2. 経営上の問題点

1位の問題点の上位は、①「需要の停滞」(30.8%)、②「製品(加工)単価の低下、上昇難」、「生産設備の不足・老朽化」(23.1%)であった。これを1～3位までの合計で見ると、①「需要の停滞」(53.8%)、②「製品(加工)単価の低下、上昇難」(50.0%)、③「生産設備の不足・老朽化」(34.6%)の順となった。

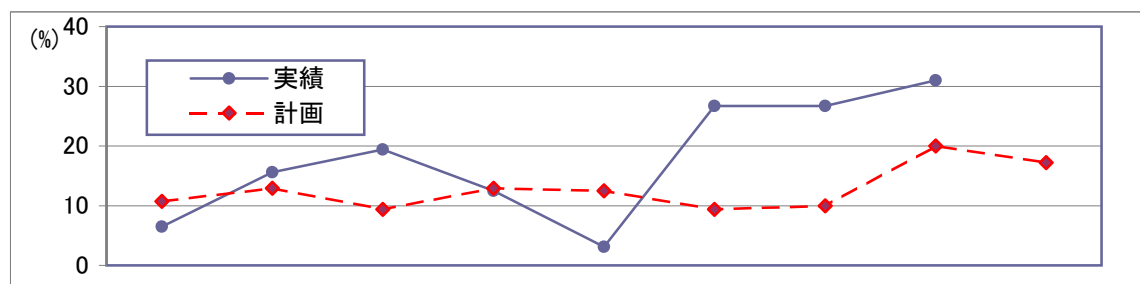
「需要の停滞」「製品(加工)単価の低下、上昇難」が上位に定着している。



3. 設備投資の状況

今期設備投資を実施した企業は、前期比4.3ポイント増加し31.0%となった。投資内容は生産設備や車両運搬具、OA機器などとなっている。

来期計画は2.8ポイント減少し17.2%となっている。投資内容は生産設備、工場建物などとなっている。



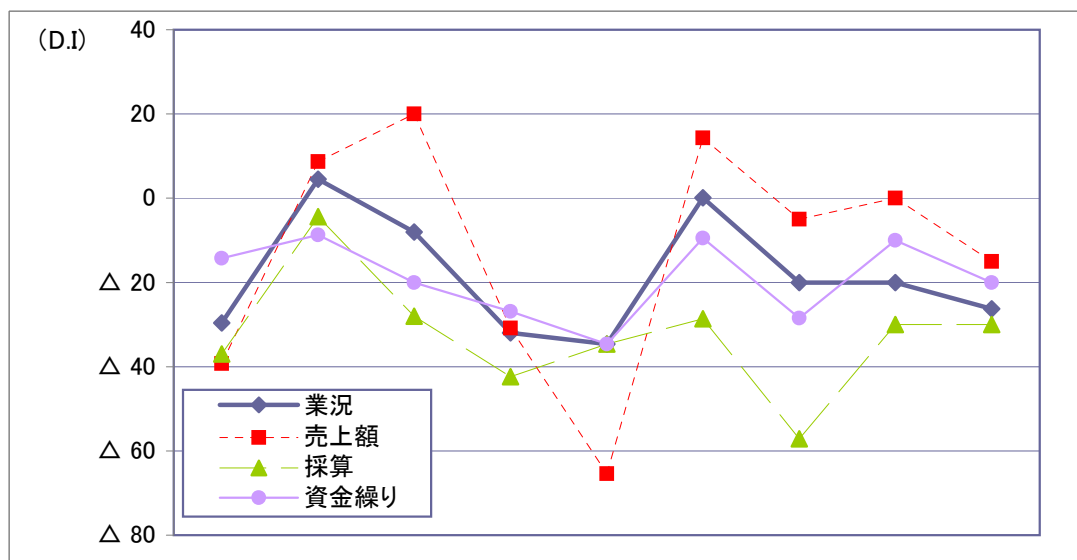
	H22/1~3月	H22/4~6月	H22/7~9月	H22/10~12月	H23/1~3月	H23/4~6月	H23/7~9月	H23/10~12月	H24/1~3月 (予想)
実績	6.5	15.6	19.4	12.5	3.1	26.7	26.7	31.0	
計画	10.7	12.9	9.4	12.9	12.5	9.4	10.0	20.0	17.2

建設業

1. 主要景況項目の動向

業況D.Iは△20.0(前回調査比±0ポイント)、売上額D.Iは0.0(同+5.0ポイント)、採算D.Iは△30.0(同+27.1ポイント)、資金繰りD.Iは△10.0(同+18.5ポイント)であった。来期は採算D.Iは横這い、業況・売上額・資金繰りD.Iで悪化を予想している。

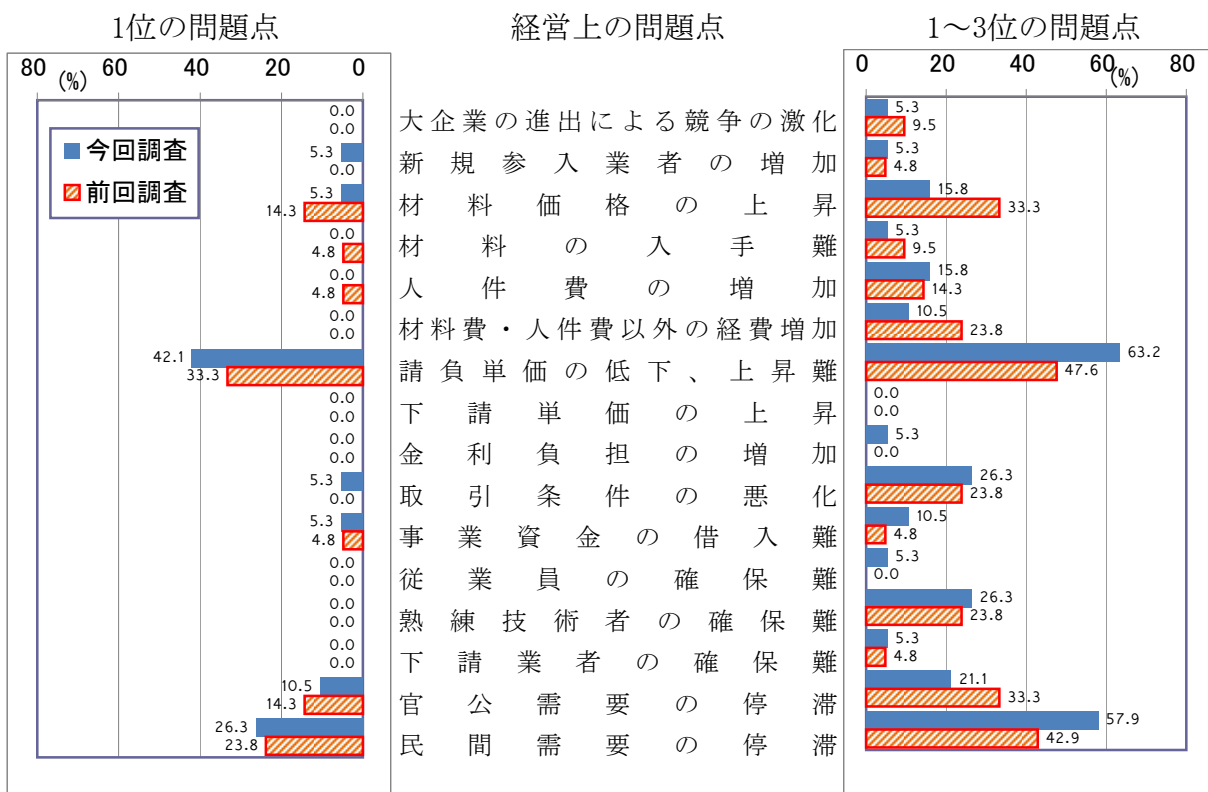
全国との比較では、今期富山県は業況・売上額・資金繰りD.Iで上回り、採算D.Iで下回った。



		H22/1~3月	H22/4~6月	H22/7~9月	H22/10~12月	H23/1~3月	H23/4~6月	H23/7~9月	H23/10~12月	H24/1~3月(予想)
業況	好転	7.4	22.7	12.0	4.0	0.0	33.4	10.0	10.0	10.5
	不変	55.6	59.1	68.0	60.0	65.4	33.3	60.0	60.0	52.7
	悪化	37.0	18.2	20.0	36.0	34.6	33.3	30.0	30.0	36.8
	D. I	△ 29.6	4.5	△ 8.0	△ 32.0	△ 34.6	0.1	△ 20.0	△ 20.0	△ 26.3
	D. I(全国)	△ 42.3	△ 37.2	△ 35.3	△ 30.6	△ 30.5	△ 33.5	△ 27.8	△ 21.2	△ 26.9
	売上額	好転	21.4	34.8	48.0	7.7	0.0	38.1	25.0	26.3
不変		17.9	39.1	24.0	53.8	34.6	38.1	45.0	47.4	65.0
悪化		60.7	26.1	28.0	38.5	65.4	23.8	30.0	26.3	25.0
D. I		△ 39.3	8.7	20.0	△ 30.8	△ 65.4	14.3	△ 5.0	0.0	△ 15.0
D. I(全国)		△ 38.2	△ 33.5	△ 29.0	△ 29.4	△ 25.2	△ 26.0	△ 21.8	△ 17.3	△ 25.5
採算		好転	7.4	21.7	4.0	3.8	0.0	9.5	4.8	5.0
	不変	48.2	52.2	64.0	50.0	65.4	52.4	33.3	60.0	60.0
	悪化	44.4	26.1	32.0	46.2	34.6	38.1	61.9	35.0	35.0
	D. I	△ 37.0	△ 4.4	△ 28.0	△ 42.4	△ 34.6	△ 28.6	△ 57.1	△ 30.0	△ 30.0
	D. I(全国)	△ 47.4	△ 40.6	△ 42.1	△ 38.7	△ 36.6	△ 40.6	△ 35.9	△ 29.1	△ 30.1
	資金繰り	好転	3.6	13.0	4.0	0.0	0.0	9.5	4.8	10.0
不変		78.5	65.3	72.0	73.1	65.4	71.5	61.9	70.0	60.0
悪化		17.9	21.7	24.0	26.9	34.6	19.0	33.3	20.0	30.0
D. I		△ 14.3	△ 8.7	△ 20.0	△ 26.9	△ 34.6	△ 9.5	△ 28.5	△ 10.0	△ 20.0
D. I(全国)		△ 32.0	△ 28.7	△ 29.2	△ 27.7	△ 26.1	△ 24.4	△ 22.2	△ 18.7	△ 21.4

2. 経営上の問題点

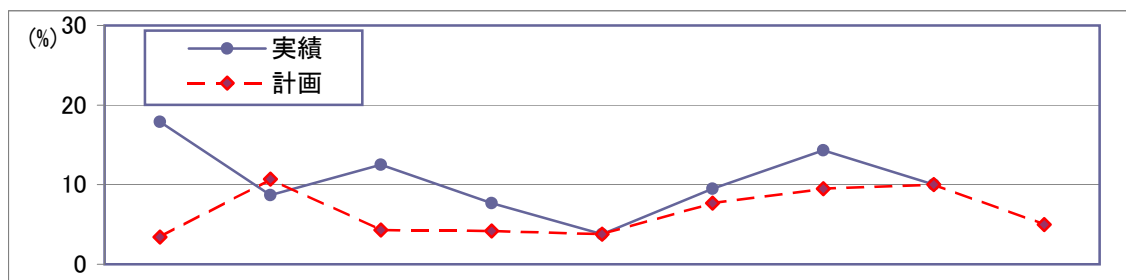
1位の問題点の上位は、①「請負単価の低下、上昇難」(42.1%)、②「民間需要の停滞」(26.3%)、③「官公需要の停滞(10.5%)であった。これを1～3位までの合計で見ると、①「請負単価の低下、上昇難」(63.2%)、②「民間需要の停滞」(57.9%)、③「取引条件の悪化」「熟練技術者の確保難」(26.3%)の順となった。「請負単価の低下、上昇難」が上位に定着している。



3. 設備投資の状況

今期設備投資を実施した企業は、前期比4.3ポイント減少し10.0%となった。投資内容は車両・運搬具などとなっている。

来期計画は5.0ポイント減少し5.0%となっている。投資内容は土地、建物などとなっている。



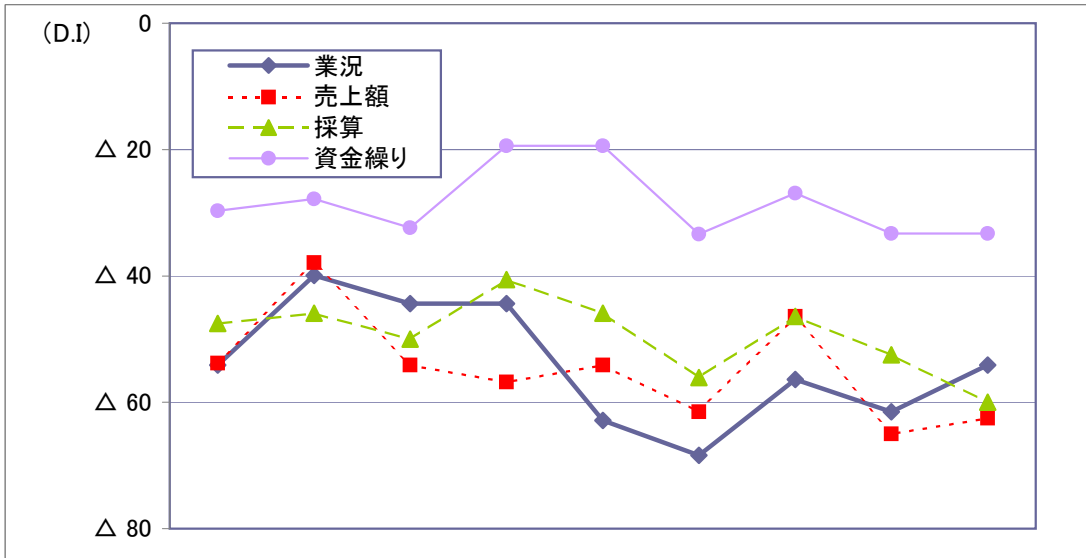
	H22/1～3月	H22/4～6月	H22/7～9月	H22/10～12月	H23/1～3月	H23/4～6月	H23/7～9月	H23/10～12月	H24/1～3月 (予想)
実績	17.9	8.7	12.5	7.7	3.8	9.5	14.3	10.0	
計画	3.4	10.7	4.3	4.2	3.8	7.7	9.5	10.0	5.0

小 売 業

1. 主要景況項目の動向

業況D.Iは△61.5(前回調査比-5.1ポイント)、売上額D.Iは△65.0(同-18.6ポイント)、採算D.Iは△52.5(同-6.1ポイント)、資金繰りD.Iは△33.3(同-6.4ポイント)でいずれも悪化した。来期は業況・売上額D.Iは好転、資金繰りD.Iは横這い、採算D.Iは悪化を予想している。

全国との比較では、今期富山県は業況・売上額・採算・資金繰りD.Iの全てで下回った。



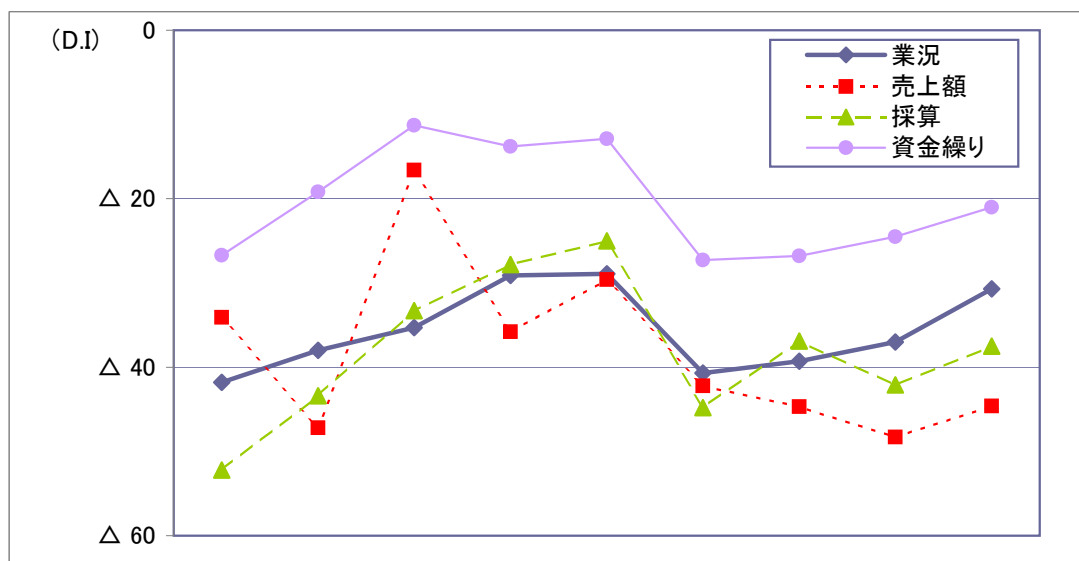
		H22/1~3月	H22/4~6月	H22/7~9月	H22/10~12月	H23/1~3月	H23/4~6月	H23/7~9月	H23/10~12月	H24/1~3月(予想)
業況	好転	2.7	8.6	2.8	5.6	0.0	2.4	7.7	2.6	5.4
	不変	40.5	42.9	50.0	44.4	37.1	26.8	28.2	33.3	35.1
	悪化	56.8	48.5	47.2	50.0	62.9	70.8	64.1	64.1	59.5
	D. I	△ 54.1	△ 39.9	△ 44.4	△ 44.4	△ 62.9	△ 68.4	△ 56.4	△ 61.5	△ 54.1
	D. I(全国)	△ 52.7	△ 47.8	△ 43.7	△ 47.7	△ 46.4	△ 47.1	△ 43.9	△ 45.0	△ 39.6
売上額	好転	15.4	18.9	10.8	13.5	13.5	10.3	19.5	7.5	7.5
	不変	15.4	24.3	24.3	16.2	18.9	17.9	14.6	20.0	22.5
	悪化	69.2	56.8	64.9	70.3	67.6	71.8	65.9	72.5	70.0
	D. I	△ 53.8	△ 37.9	△ 54.1	△ 56.8	△ 54.1	△ 61.5	△ 46.4	△ 65.0	△ 62.5
	D. I(全国)	△ 54.3	△ 48.1	△ 42.2	△ 49.4	△ 46.3	△ 44.2	△ 40.0	△ 42.9	△ 42.8
採算	好転	5.0	0.0	2.8	8.1	2.7	4.9	7.3	0.0	0.0
	不変	42.5	54.1	44.4	43.2	48.7	34.1	39.0	47.5	40.0
	悪化	52.5	45.9	52.8	48.7	48.6	61.0	53.7	52.5	60.0
	D. I	△ 47.5	△ 45.9	△ 50.0	△ 40.6	△ 45.9	△ 56.1	△ 46.4	△ 52.5	△ 60.0
	D. I(全国)	△ 50.9	△ 47.3	△ 43.1	△ 45.8	△ 47.5	△ 46.5	△ 43.1	△ 43.5	△ 41.1
資金繰り	好転	0.0	0.0	0.0	0.0	0.0	5.1	2.4	2.6	2.6
	不変	70.3	72.2	67.6	80.6	80.6	56.4	68.3	61.5	61.5
	悪化	29.7	27.8	32.4	19.4	19.4	38.5	29.3	35.9	35.9
	D. I	△ 29.7	△ 27.8	△ 32.4	△ 19.4	△ 19.4	△ 33.4	△ 26.9	△ 33.3	△ 33.3
	D. I(全国)	△ 36.2	△ 33.6	△ 31.2	△ 32.2	△ 33.6	△ 32.0	△ 30.6	△ 30.9	△ 31.5

サービス業

1. 主要景況項目の動向

業況D.Iは△37.0(前回調査比+2.3ポイント)、売上額D.Iは△48.3(同-3.6ポイント)、採算D.Iは△42.1(同-5.2ポイント)、資金繰りD.Iは△24.5(同+2.3ポイント)であった。来期は業況・売上額・採算・資金繰りD.Iの全てで好転を予想している。

全国との比較では、今期富山県は資金繰りD.Iで上回り、業況・売上額・採算D.Iで下回った。

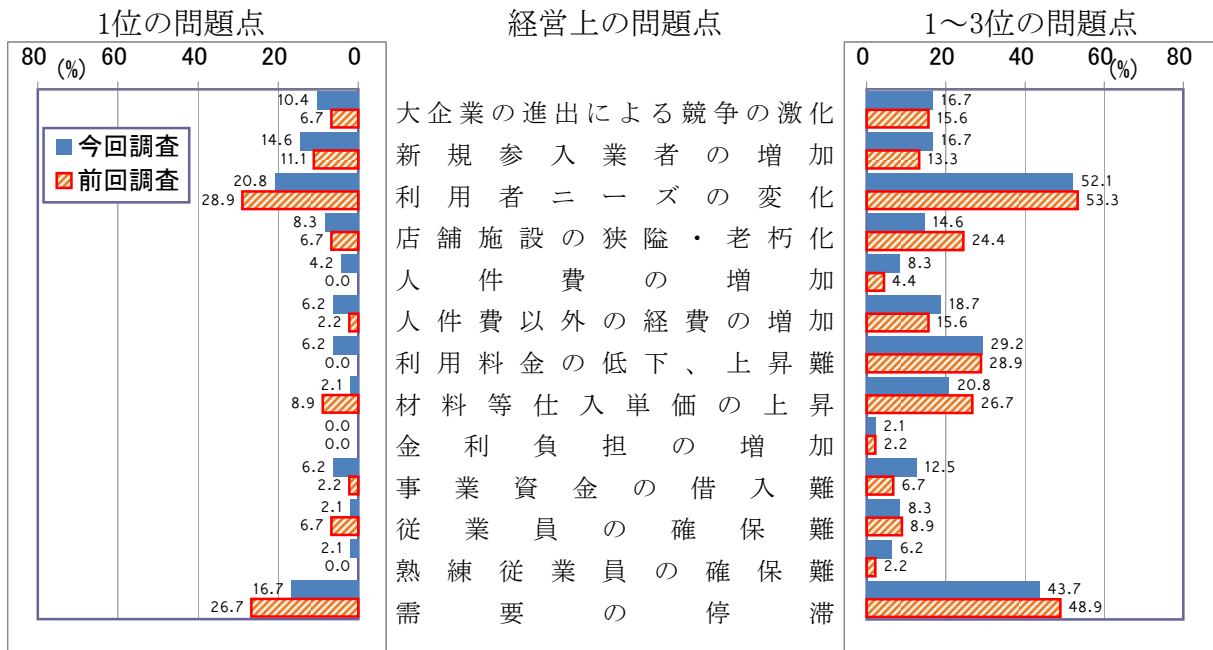


		H22/1~3月	H22/4~6月	H22/7~9月	H22/10~12月	H23/1~3月	H23/4~6月	H23/7~9月	H23/10~12月	H24/1~3月 (予想)
業況	好転	7.0	4.0	2.0	4.2	1.9	3.7	3.6	3.7	5.8
	不変	44.2	54.0	60.7	62.5	67.3	51.9	53.5	55.6	57.7
	悪化	48.8	42.0	37.3	33.3	30.8	44.4	42.9	40.7	36.5
	D. I	△ 41.8	△ 38.0	△ 35.3	△ 29.1	△ 28.9	△ 40.7	△ 39.3	△ 37.0	△ 30.7
	D. I(全国)	△ 45.6	△ 38.8	△ 35.9	△ 37.9	△ 40.4	△ 43.0	△ 34.7	△ 35.1	△ 31.5
売上額	好転	17.0	11.3	24.1	15.1	11.1	10.5	8.9	7.1	1.8
	不変	31.9	30.2	35.2	34.0	48.2	36.8	37.5	37.5	51.8
	悪化	51.1	58.5	40.7	50.9	40.7	52.7	53.6	55.4	46.4
	D. I	△ 34.1	△ 47.2	△ 16.6	△ 35.8	△ 29.6	△ 42.2	△ 44.7	△ 48.3	△ 44.6
	D. I(全国)	△ 47.7	△ 40.8	△ 35.2	△ 37.7	△ 41.4	△ 44.1	△ 33.8	△ 35.2	△ 34.4
採算	好転	0.0	3.8	5.6	7.4	5.8	0.0	3.5	5.3	5.4
	不変	47.8	49.0	55.5	57.4	63.4	55.2	56.1	47.3	51.7
	悪化	52.2	47.2	38.9	35.2	30.8	44.8	40.4	47.4	42.9
	D. I	△ 52.2	△ 43.4	△ 33.3	△ 27.8	△ 25.0	△ 44.8	△ 36.9	△ 42.1	△ 37.5
	D. I(全国)	△ 46.6	△ 40.8	△ 37.6	△ 39.4	△ 42.3	△ 43.8	△ 38.4	△ 37.6	△ 33.1
資金繰り	好転	2.2	5.8	3.8	7.8	5.6	3.6	3.6	1.8	1.8
	不変	68.9	69.2	81.1	70.6	75.9	65.5	66.0	71.9	75.4
	悪化	28.9	25.0	15.1	21.6	18.5	30.9	30.4	26.3	22.8
	D. I	△ 26.7	△ 19.2	△ 11.3	△ 13.8	△ 12.9	△ 27.3	△ 26.8	△ 24.5	△ 21.0
	D. I(全国)	△ 34.0	△ 28.5	△ 25.9	△ 28.8	△ 30.4	△ 31.1	△ 25.7	△ 25.0	△ 24.7

2. 経営上の問題点

1位の問題点の上位は、①「利用者ニーズの変化」(20.8%)、②「需要の停滞」(16.7%)、③「新規参入業者の増加」(14.6%)であった。これを1～3位までの合計で見ると、①「利用者ニーズの変化」(52.1%)、②「需要の停滞」(43.7%)、③「利用料金の低下、上昇難」(29.2%)の順となった。

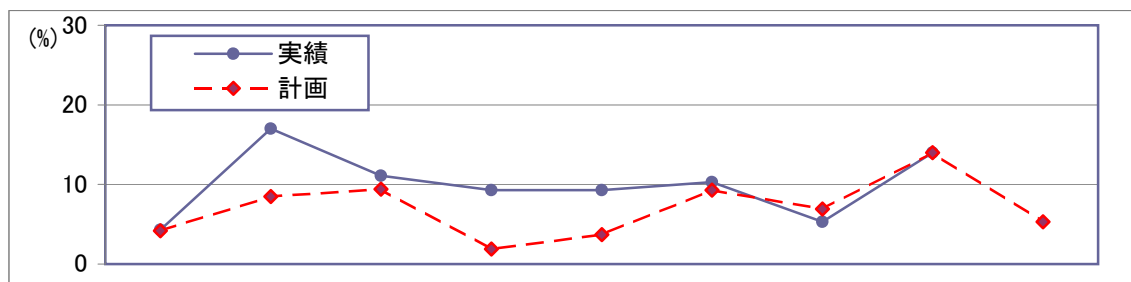
前回調査と同じ順位であり、「需要の停滞」「利用者ニーズの変化」が上位に定着している。



3. 設備投資の状況

今期設備投資を実施した企業は、前期比8.7ポイント増加し14.0%となった。投資内容はサービス設備や付帯設備などとなっている。

来期計画は8.7ポイント減少し5.3%となっている。投資内容は建物、車両運搬具、OA機器などとなっている。



	H22/1~3月	H22/4~6月	H22/7~9月	H22/10~12月	H23/1~3月	H23/4~6月	H23/7~9月	H23/10~12月	H24/1~3月 (予想)
実績	4.3	17.0	11.1	9.3	9.3	10.3	5.3	14.0	
計画	4.2	8.5	9.4	1.9	3.7	9.3	6.9	14.0	5.3