

# 中小企業景況情報

2022年 4月～ 6月期実績  
2022年 7月～ 9月期予想

富山県商工会連合会

# 中小企業景況状況

## 2022年 4月～ 6月期

富山県下商工会地区における中小企業の景気動向を定期的に把握し、業界に対する情報の提供並びに商工会が行う経営改善普及事業の基礎資料に資するため、四半期毎に定点観測調査を実施した。

### [ 調 査 基 準 ]

1. 調査方法 商工会の経営指導員による訪問調査
2. 調査時点 2022年6月1日
3. 調査対象期間 2022年4～6月期実績および2022年7～9月期見通し
4. 回答企業内訳および回答率

業種	対象企業数	回答企業数	回答率(%)	地 区 名
製造業	31	31	100%	朝日町 ・ 入善町
建設業	20	20	100%	上市町 ・ 立山舟橋
小売業	40	40	100%	富山市南 ・ 富山市八尾山田
サービス業	59	59	100%	富山市北 ・ 射水市
合計	150	150	100%	高岡市 ・ 小矢部市 庄川町 ・ 南砺市

(注) 本調査でのD.Iとは、ディフュージョン・インデックス（景気動向指数）の略で、各調査項目について、前年同期と比較して増加（上昇、好転）企業割合と減少（低下、悪化）企業割合の差を示すものである。

### 産 業 全 体

- ・ 業況判断D.Iは、前期比21.3ポイント好転し△16.7となった。  
来期は1.3ポイント悪化の△18.0を予想している。
- ・ 売上額D.Iは、前期比20.7ポイント好転し△3.3となった。  
来期は2.0ポイント悪化の△5.3を予想している。
- ・ 採算D.Iは、前期比8.9ポイント好転し△30.7となった。  
来期は1.8ポイント好転の△28.9を予想している。
- ・ 資金繰りD.Iは、前期比7.0ポイント好転し△12.3となった。  
来期は1.3ポイント好転の△11.0を予想している。

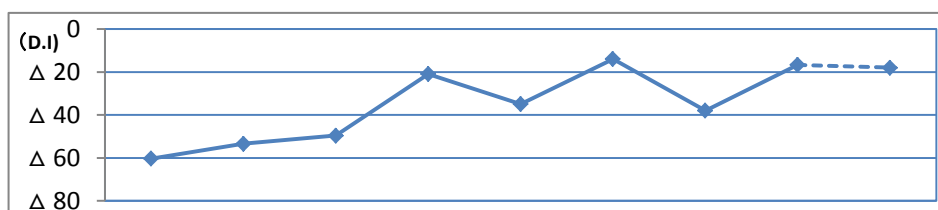
# 1. 業況判断D・Iの推移（前年同期比）

〔前期比、製造業・建設業・小売業・サービス業いずれも好転〕

今期は、製造業△3.2（前期比+19.4ポイント）、建設業△0.0（同+20.0ポイント）、小売業△37.5（同+12.5ポイント）、サービス業△15.3（同+28.8ポイント）となった。

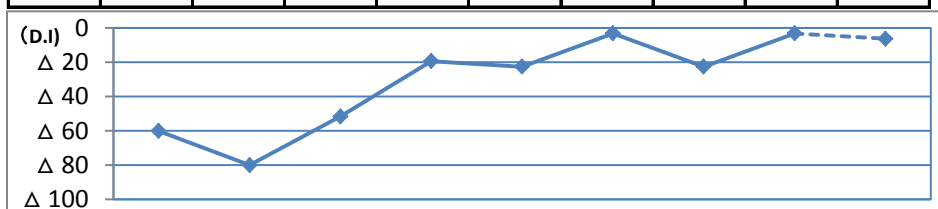
来期は、小売業△17.5（当期比+20.0ポイント）は好転を、製造業△6.4（同-3.2ポイント）、建設業△20.0（同-20.0ポイント）、サービス業△23.7（同-8.4ポイント）は悪化を予想している。

全産業



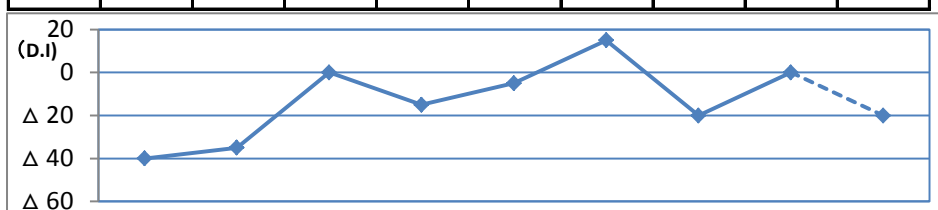
	2020/7~9月	2020/10~12月	2021/1~3月	2021/4~6月	2021/7~9月	2021/10~12月	2022/1~3月	2022/4~6月	2022/7~9月 (予想)
D. I	△ 60.3	△ 53.4	△ 49.6	△ 20.9	△ 34.9	△ 14.0	△ 38.0	△ 16.7	△ 18.0

製造業



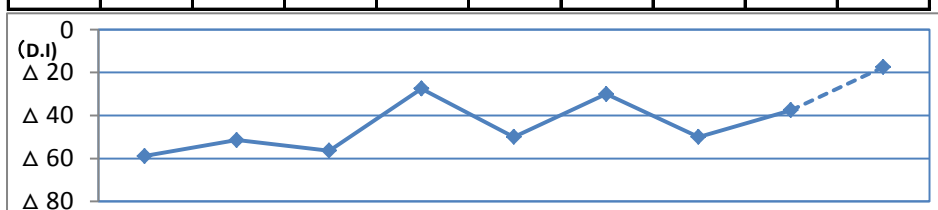
	2020/7~9月	2020/10~12月	2021/1~3月	2021/4~6月	2021/7~9月	2021/10~12月	2022/1~3月	2022/4~6月	2022/7~9月 (予想)
D. I	△ 60.1	△ 80.0	△ 51.7	△ 19.4	△ 22.6	△ 3.2	△ 22.6	△ 3.2	△ 6.4

建設業



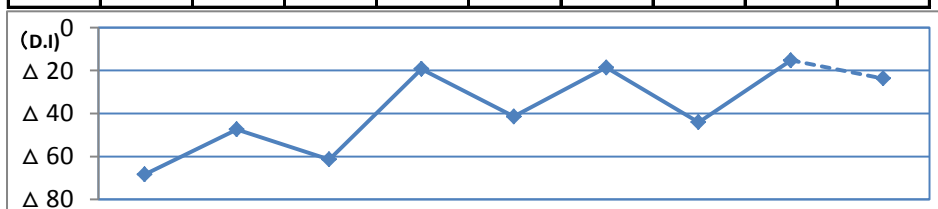
	2020/7~9月	2020/10~12月	2021/1~3月	2021/4~6月	2021/7~9月	2021/10~12月	2022/1~3月	2022/4~6月	2022/7~9月 (予想)
D. I	△ 40.0	△ 35.0	0.0	△ 15.0	△ 5.0	15.0	△ 20.0	0.0	△ 20.0

小売業



	2020/7~9月	2020/10~12月	2021/1~3月	2021/4~6月	2021/7~9月	2021/10~12月	2022/1~3月	2022/4~6月	2022/7~9月 (予想)
D. I	△ 58.9	△ 51.4	△ 61.4	△ 27.5	△ 50.0	△ 30.0	△ 50.0	△ 37.5	△ 17.5

サービス業



	2020/7~9月	2020/10~12月	2021/1~3月	2021/4~6月	2021/7~9月	2021/10~12月	2022/1~3月	2022/4~6月	2022/7~9月 (予想)
D. I	△ 68.4	△ 47.4	△ 61.4	△ 19.3	△ 41.4	△ 18.6	△ 44.1	△ 15.3	△ 23.7

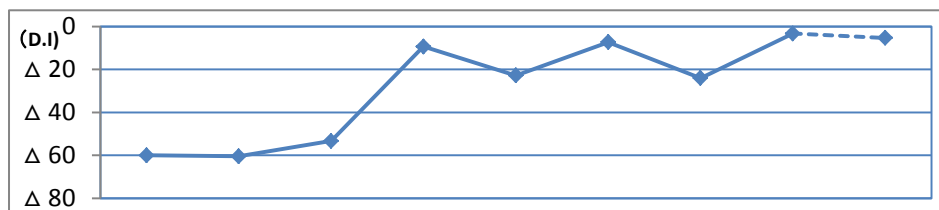
## 2. 売上額D・Iの推移（前年同期比）

〔前期比、小売業・サービス業は好転、製造業は横ばい、建設業は悪化〕

今期は、小売業△20.0（前期比+10.0ポイント）、サービス業△5.1（同+35.6ポイント）は好転、製造業6.4（同±0.0ポイント）は横ばい、建設業△40.0（同-30.0ポイント）は悪化した。

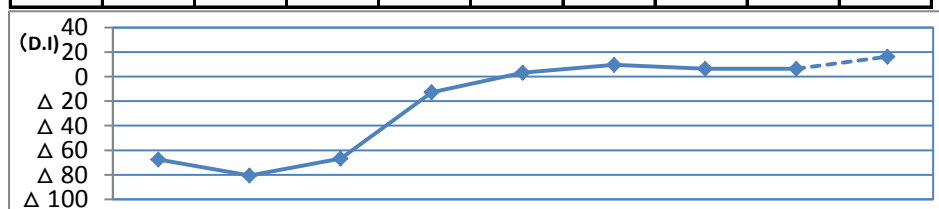
来期は、小売業2.5（当期比+22.5ポイント）、製造業16.1（同+9.7ポイント）は好転を、建設業△40.0（同±0.0ポイント）は横ばい、サービス業△15.3（同-10.2ポイント）は悪化を予想している。

全産業



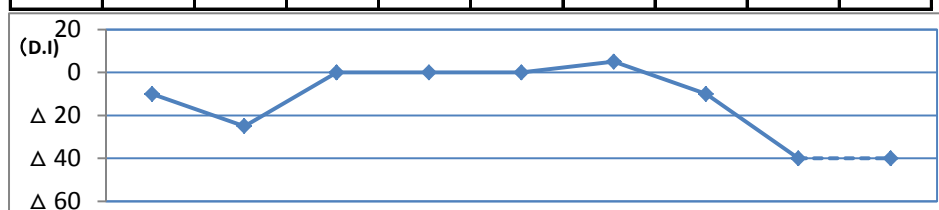
	2020/7~9月	2020/10~12月	2021/1~3月	2021/4~6月	2021/7~9月	2021/10~12月	2022/1~3月	2022/4~6月	2022/7~9月 (予想)
D, I	△ 60.0	△ 60.4	△ 53.3	△ 9.4	△ 22.8	△ 7.3	△ 24.0	△ 3.3	△ 5.3

製造業



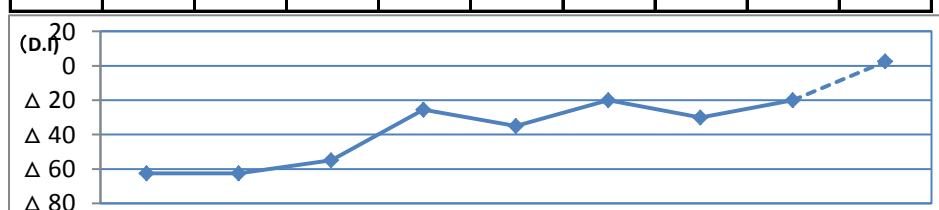
	2020/7~9月	2020/10~12月	2021/1~3月	2021/4~6月	2021/7~9月	2021/10~12月	2022/1~3月	2022/4~6月	2022/7~9月 (予想)
D, I	△ 67.7	△ 80.6	△ 66.7	△ 12.9	3.2	9.6	6.4	6.4	16.1

建設業



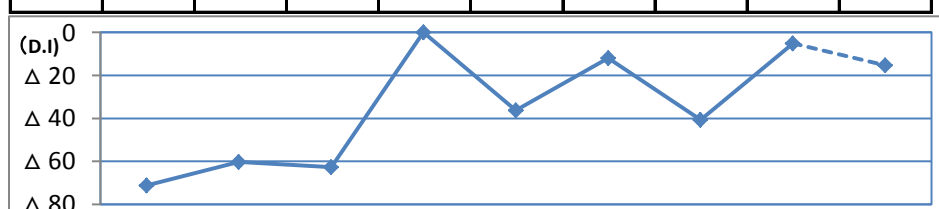
	2020/7~9月	2020/10~12月	2021/1~3月	2021/4~6月	2021/7~9月	2021/10~12月	2022/1~3月	2022/4~6月	2022/7~9月 (予想)
D, I	△ 10.0	△ 25.0	0.0	0.0	0.0	5.0	△ 10.0	△ 40.0	△ 40.0

小売業



	2020/7~9月	2020/10~12月	2021/1~3月	2021/4~6月	2021/7~9月	2021/10~12月	2022/1~3月	2022/4~6月	2022/7~9月 (予想)
D, I	△ 62.5	△ 62.5	△ 55.0	△ 25.6	△ 35.0	△ 20.0	△ 30.0	△ 20.0	2.5

サービス業



	2020/7~9月	2020/10~12月	2021/1~3月	2021/4~6月	2021/7~9月	2021/10~12月	2022/1~3月	2022/4~6月	2022/7~9月 (予想)
D, I	△ 71.2	△ 60.3	△ 62.7	0.0	△ 36.2	△ 11.9	△ 40.7	△ 5.1	△ 15.3

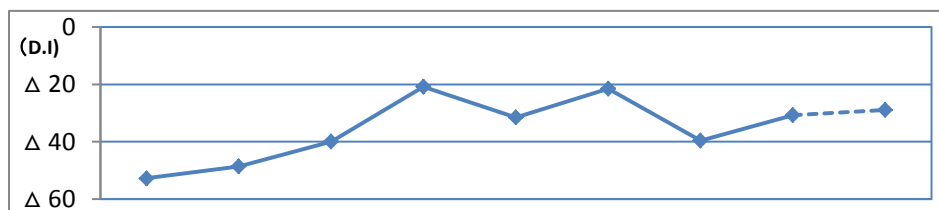
### 3. 採算D・Iの推移（前年同期比）

〔前期比、小売業・サービス業は好転、製造業、建設業は悪化〕

今期は、小売業△32.5（前期比+15.0ポイント）、サービス業△35.6（同+14.4ポイント）は好転し、製造業△25.8（同-9.7ポイント）、建設業△40.0（同-10.0ポイント）は悪化した。

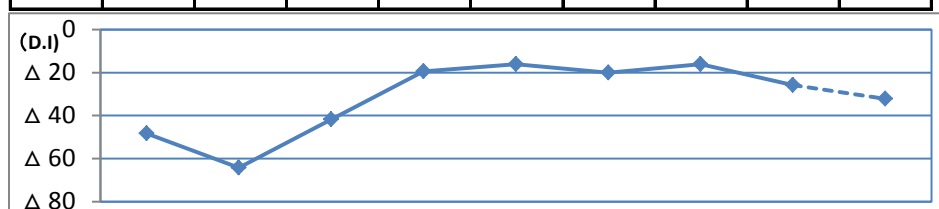
来期は、小売業△27.5（当期比+5.0ポイント）、サービス業△29.3（同+6.3ポイント）は好転を、建設業△40.0（同±0.0ポイント）は横ばい、製造業△32.2（同-6.4ポイント）は悪化を予想している。

全産業



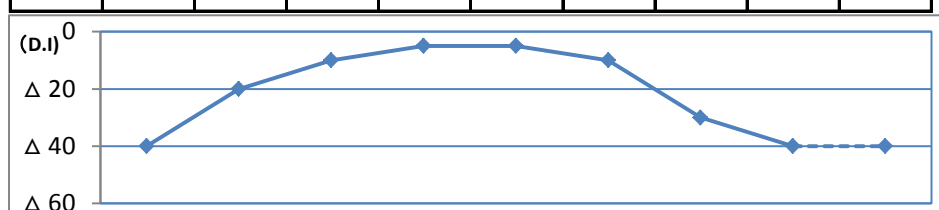
	2020/7~9月	2020/10~12月	2021/1~3月	2021/4~6月	2021/7~9月	2021/10~12月	2022/1~3月	2022/4~6月	2022/7~9月 (予想)
D. I	△ 52.8	△ 48.6	△ 40.0	△ 20.8	△ 31.5	△ 21.5	△ 39.6	△ 30.7	△ 28.9

製造業



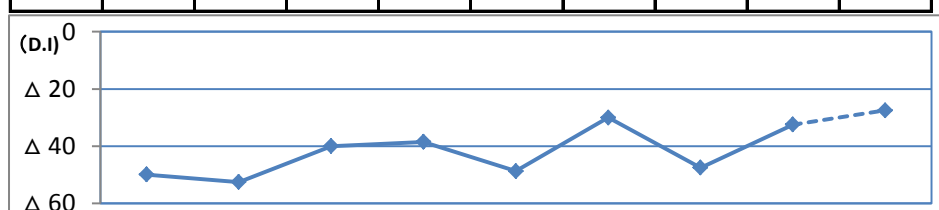
	2020/7~9月	2020/10~12月	2021/1~3月	2021/4~6月	2021/7~9月	2021/10~12月	2022/1~3月	2022/4~6月	2022/7~9月 (予想)
D. I	△ 48.3	△ 64.2	△ 41.8	△ 19.4	△ 16.1	△ 20.0	△ 16.1	△ 25.8	△ 32.2

建設業



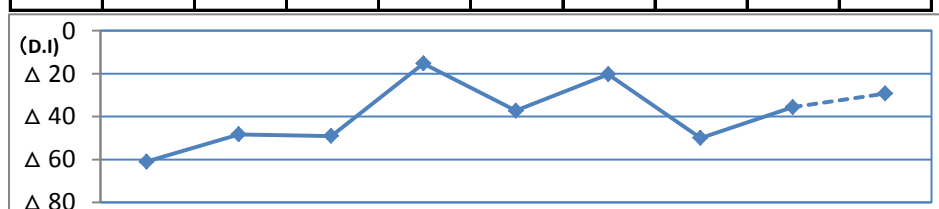
	2020/7~9月	2020/10~12月	2021/1~3月	2021/4~6月	2021/7~9月	2021/10~12月	2022/1~3月	2022/4~6月	2022/7~9月 (予想)
D. I	△ 40.0	△ 20.0	△ 10.0	△ 5.0	△ 5.0	△ 10.0	△ 30.0	△ 40.0	△ 40.0

小売業



	2020/7~9月	2020/10~12月	2021/1~3月	2021/4~6月	2021/7~9月	2021/10~12月	2022/1~3月	2022/4~6月	2022/7~9月 (予想)
D. I	△ 49.9	△ 52.5	△ 40.0	△ 38.5	△ 48.7	△ 30.0	△ 47.5	△ 32.5	△ 27.5

サービス業



	2020/7~9月	2020/10~12月	2021/1~3月	2021/4~6月	2021/7~9月	2021/10~12月	2022/1~3月	2022/4~6月	2022/7~9月 (予想)
D. I	△ 61.0	△ 48.3	△ 49.1	△ 15.3	△ 37.3	△ 20.3	△ 50.0	△ 35.6	△ 29.3

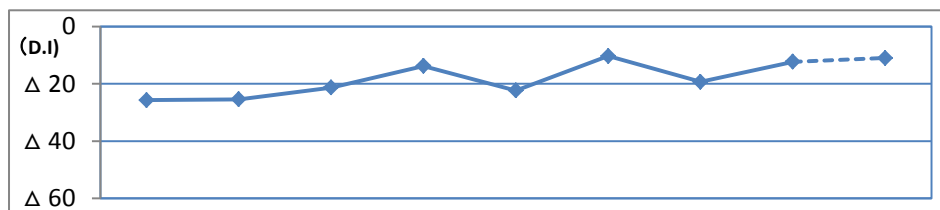
#### 4. 資金繰りD・Iの推移（前年同期比）

〔前期比、製造業・小売業・サービス業は好転、建設業は悪化〕

今期は、製造業△6.5（前期比+12.9ポイント）、小売業△23.1（同+2.5ポイント）、サービス業△10.5（同+10.9ポイント）は好転、建設業10.5（同-10.5ポイント）は悪化した。

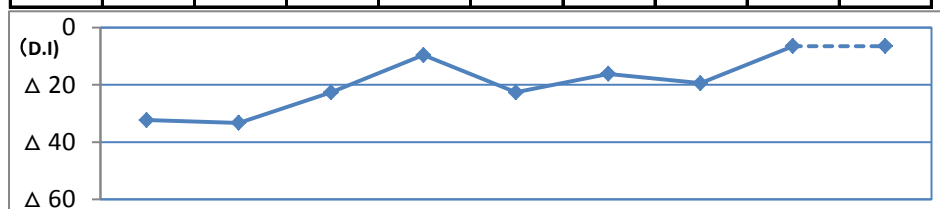
来期は、小売業△12.8（当期比+10.3ポイント）は好転、製造業△6.5（同±0.0ポイント）、建設業△10.5（同±0.0ポイント）、サービス業△10.5（同±0.0ポイント）は横ばいを予想している。

全産業



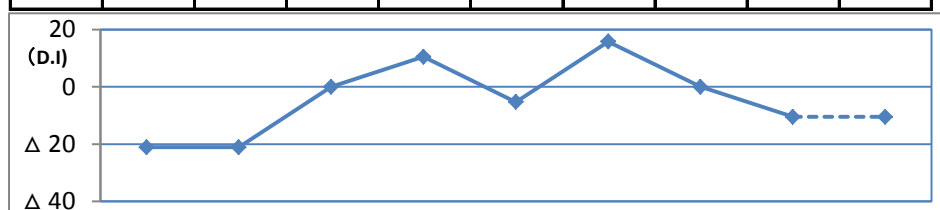
	2020/7~9月	2020/10~12月	2021/1~3月	2021/4~6月	2021/7~9月	2021/10~12月	2022/1~3月	2022/4~6月	2022/7~9月 (予想)
D. I	△ 25.7	△ 25.4	△ 21.3	△ 13.8	△ 22.3	△ 10.3	△ 19.3	△ 12.3	△ 11.0

製造業



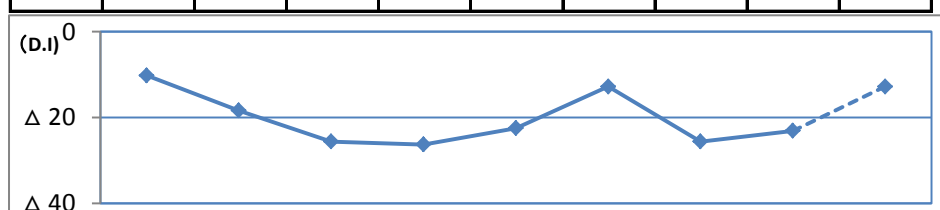
	2020/7~9月	2020/10~12月	2021/1~3月	2021/4~6月	2021/7~9月	2021/10~12月	2022/1~3月	2022/4~6月	2022/7~9月 (予想)
D. I	△ 32.3	△ 33.3	△ 22.6	△ 9.6	△ 22.6	△ 16.2	△ 19.4	△ 6.5	△ 6.5

建設業



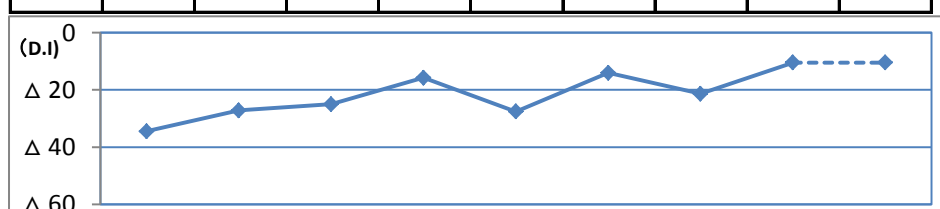
	2020/7~9月	2020/10~12月	2021/1~3月	2021/4~6月	2021/7~9月	2021/10~12月	2022/1~3月	2022/4~6月	2022/7~9月 (予想)
D. I	△ 21.1	△ 21.1	0.0	10.5	△ 5.3	15.8	0.0	△ 10.5	△ 10.5

小売業



	2020/7~9月	2020/10~12月	2021/1~3月	2021/4~6月	2021/7~9月	2021/10~12月	2022/1~3月	2022/4~6月	2022/7~9月 (予想)
D. I	△ 10.2	△ 18.4	△ 25.6	△ 26.3	△ 22.5	△ 12.8	△ 25.6	△ 23.1	△ 12.8

サービス業



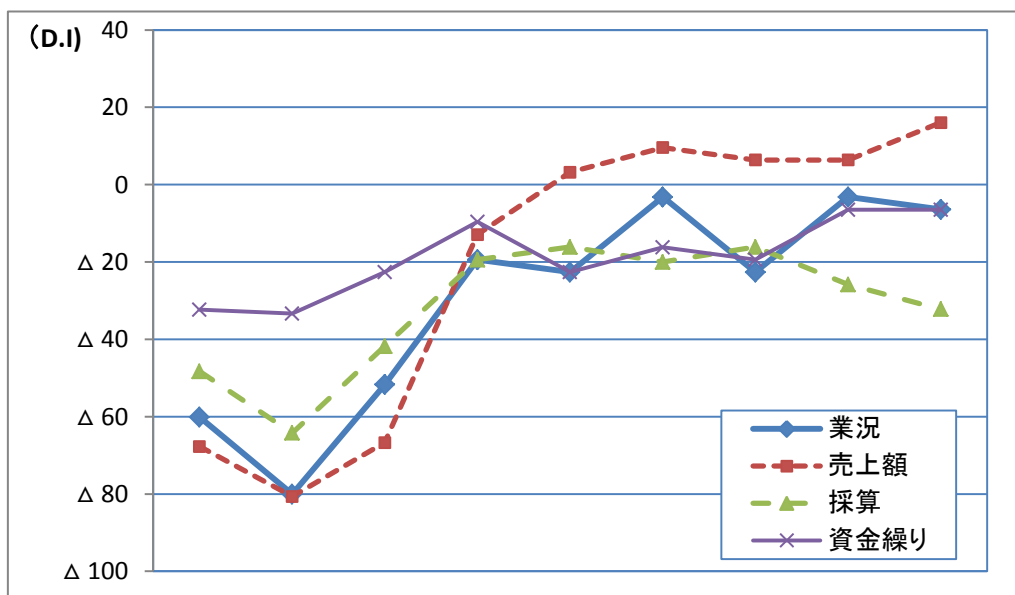
	2020/7~9月	2020/10~12月	2021/1~3月	2021/4~6月	2021/7~9月	2021/10~12月	2022/1~3月	2022/4~6月	2022/7~9月 (予想)
D. I	△ 34.5	△ 27.2	△ 25.0	△ 15.8	△ 27.6	△ 14.1	△ 21.4	△ 10.5	△ 10.5

# 製造業

## 1. 主要景況項目の動向

業況判断D. Iは△3.2（前期比+19.4ポイント）、売上額D. Iは6.4（同±0.0ポイント）、採算D. Iは△25.8（同-9.7ポイント）、資金繰りD. Iは△6.5（同+12.9ポイント）であった。来期のD. Iの項目は、売上額は好転、業況判断・採算は悪化、資金繰りは横ばいを予想している。

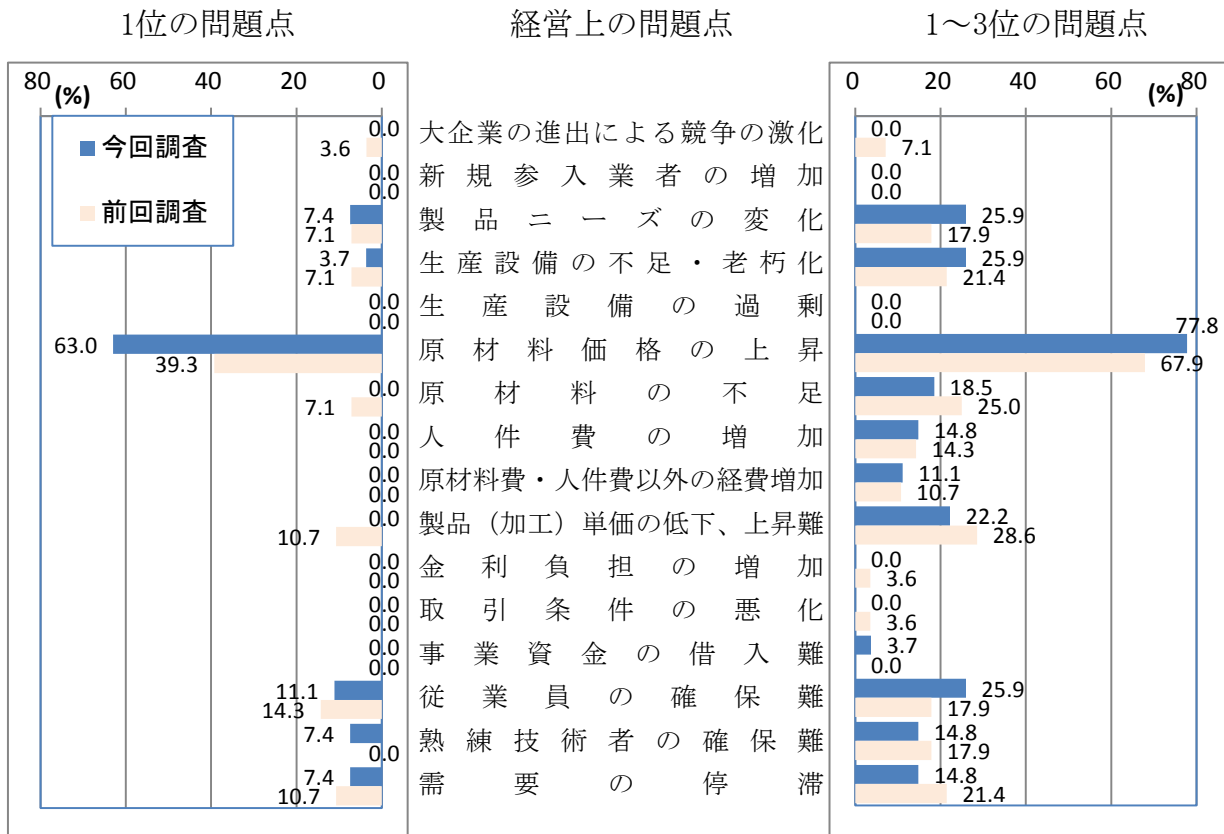
全国との比較では、今期富山県は業況判断・売上額・資金繰りD. Iの項目で上回り、採算D. Iの項目で下回った。



		2020/7~9月	2020/10~12月	2021/1~3月	2021/4~6月	2021/7~9月	2021/10~12月	2022/1~3月	2022/4~6月	2022/7~9月 (予想)
業況	好転	3.3	0.0	3.2	16.1	16.1	22.6	16.1	22.6	22.6
	不変	33.3	20.0	41.9	48.4	45.2	51.6	45.2	51.6	48.4
	悪化	63.4	80.0	54.9	35.5	38.7	25.8	38.7	25.8	29.0
	D. I	△ 60.1	△ 80.0	△ 51.7	△ 19.4	△ 22.6	△ 3.2	△ 22.6	△ 3.2	△ 6.4
	D. I(全国)	△ 61.5	△ 49.5	△ 40.6	△ 17.8	△ 18.0	△ 13.7	△ 22.8	△ 13.2	△ 9.0
	売上額	好転	9.7	0.0	3.3	32.3	41.9	29.0	38.7	29.0
不変		12.9	19.4	26.7	22.5	19.4	51.6	29.0	48.4	38.7
悪化		77.4	80.6	70.0	45.2	38.7	19.4	32.3	22.6	22.6
D. I		△ 67.7	△ 80.6	△ 66.7	△ 12.9	3.2	9.6	6.4	6.4	16.1
D. I(全国)		△ 64.9	△ 54.6	△ 45.6	△ 10.7	△ 12.6	△ 8.3	△ 15.5	△ 3.2	△ 0.8
採算		好転	6.5	3.6	6.5	16.1	12.9	10.0	9.7	16.1
	不変	38.7	28.6	45.2	48.4	58.1	60.0	64.5	42.0	48.4
	悪化	54.8	67.8	48.3	35.5	29.0	30.0	25.8	41.9	41.9
	D. I	△ 48.3	△ 64.2	△ 41.8	△ 19.4	△ 16.1	△ 20.0	△ 16.1	△ 25.8	△ 32.2
	D. I(全国)	△ 58.5	△ 46.4	△ 39.4	△ 20.3	△ 23.2	△ 20.3	△ 30.5	△ 25.6	△ 21.4
	資金繰り	好転	3.2	0.0	0.0	6.5	3.2	3.2	3.2	3.2
不変		61.3	66.7	77.4	77.4	71.0	77.4	74.2	87.1	87.1
悪化		35.5	33.3	22.6	16.1	25.8	19.4	22.6	9.7	9.7
D. I		△ 32.3	△ 33.3	△ 22.6	△ 9.6	△ 22.6	△ 16.2	△ 19.4	△ 6.5	△ 6.5
D. I(全国)		△ 38.5	△ 28.7	△ 24.7	△ 14.7	△ 15.1	△ 13.1	△ 18.8	△ 12.9	△ 11.3

## 2. 経営上の問題点

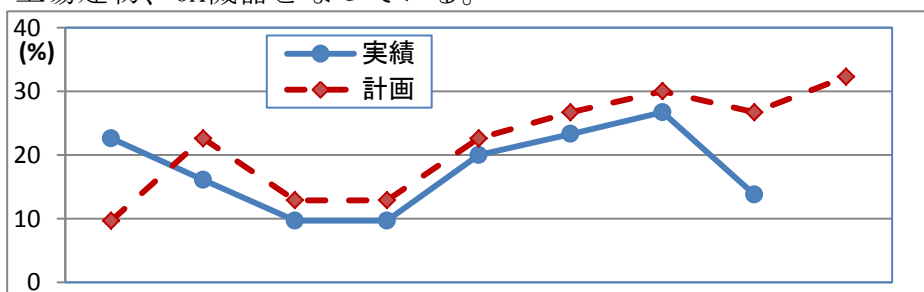
1位の問題点の上位は、①「原材料価格の上昇」(63.0%)、②「従業員の確保難」(11.1%)、③「需要の停滞」「熟練技術者の確保難」「製品ニーズの変化」(7.4%)であった。これを1～3位までの合計で見ると、①「原材料価格の上昇」(77.8%)、②「製品ニーズの変化」「生産設備の不足・老朽化」「従業員の確保難」(25.9%)、③「製品(加工)単価の低下、上昇難」(22.2%)の順となった。「原材料価格の上昇」、「従業員の確保難」が上位に定着している。



## 3. 設備投資の状況

今期設備投資を実施した企業は、前期比12.9%減少の13.8%となった。投資内容は生産設備、付帯設備、車両・運搬具、生産設備、工場建物、OA機器となっている。

来期計画は18.5%増加の32.3%となっている。投資内容は生産設備、付帯設備、工場建物、OA機器となっている。



	2020/7～9月	2020/10～12月	2021/1～3月	2021/4～6月	2021/7～9月	2021/10～12月	2022/1～3月	2022/4～6月	2022/7～9月 (予想)
実績	22.6	16.1	9.7	9.7	20.0	23.3	26.7	13.8	
計画	9.7	22.6	12.9	12.9	22.6	26.7	30.0	26.7	32.3

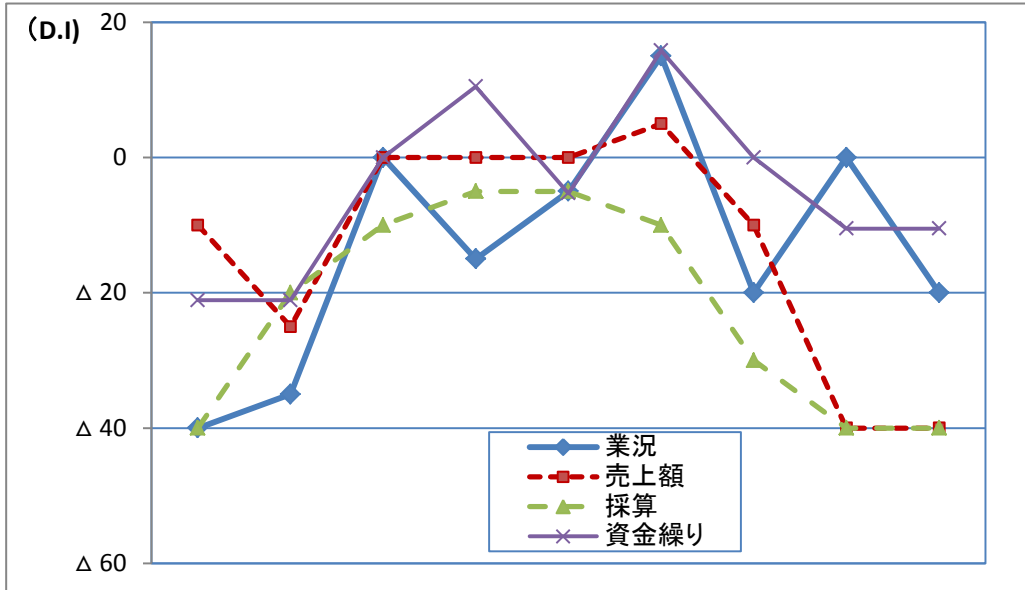


# 建設業

## 1. 主要景況項目の動向

業況判断D. Iは±0.0（前期比+20.0ポイント）、売上額D. Iは△40.0（同-30.0ポイント）、採算D. Iは△40.0（同-10.0ポイント）、資金繰りD. Iは△10.5（同-10.5ポイント）であった。来期は、業況判断の項目で悪化、売上額・採算・資金繰りD. Iの項目で横ばいを予想している。

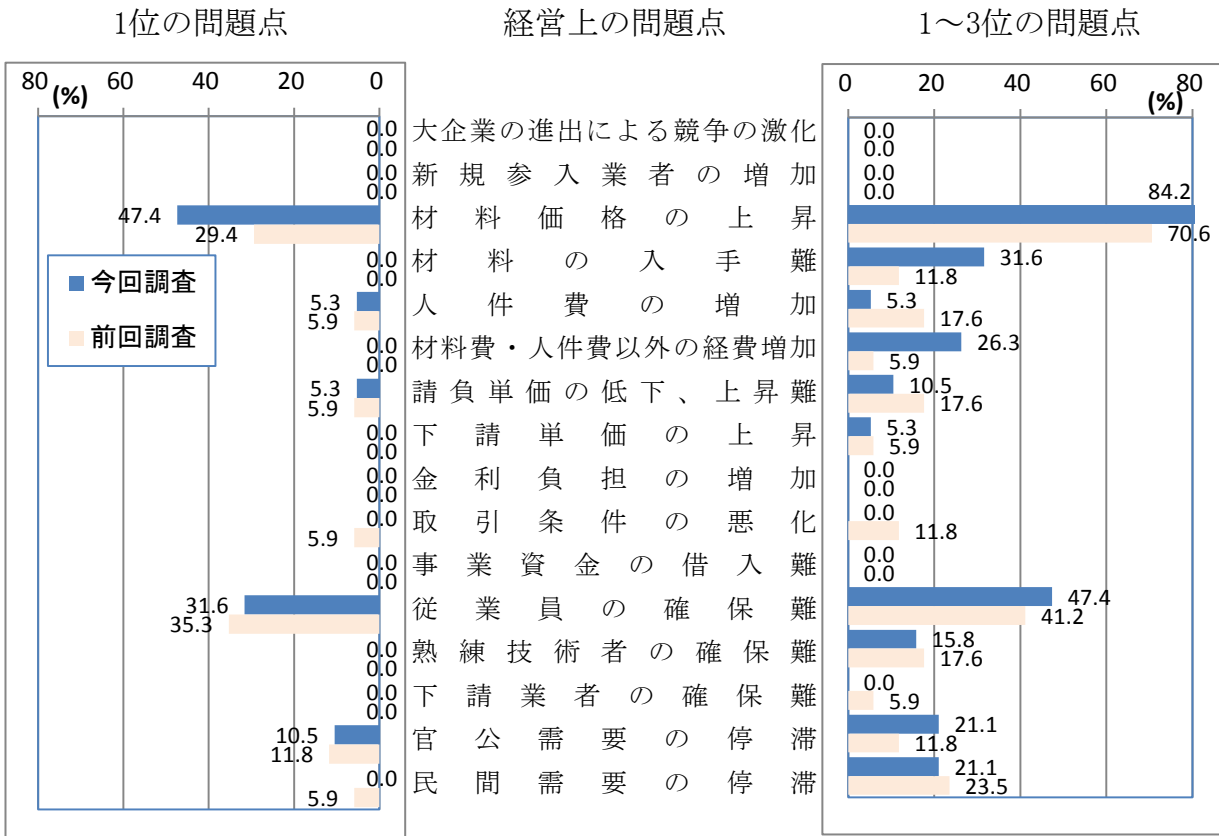
全国との比較では、今期富山県は業況判断・資金繰りD. Iの項目で上回り、売上額・採算D. Iの項目で下回った。



		2020/7~9月	2020/10~12月	2021/1~3月	2021/4~6月	2021/7~9月	2021/10~12月	2022/1~3月	2022/4~6月	2022/7~9月 (予想)
業況	好転	5.0	5.0	15.0	15.0	15.0	30.0	10.0	15.0	5.0
	不変	50.0	55.0	70.0	55.0	65.0	55.0	60.0	70.0	70.0
	悪化	45.0	40.0	15.0	30.0	20.0	15.0	30.0	15.0	25.0
	D. I	△ 40.0	△ 35.0	0.0	△ 15.0	△ 5.0	15.0	△ 20.0	0.0	△ 20.0
	D. I(全国)	△ 29.0	△ 22.1	△ 16.0	△ 14.8	△ 16.5	△ 14.8	△ 22.6	△ 22.2	△ 21.0
売上額	好転	30.0	20.0	26.3	25.0	30.0	30.0	35.0	0.0	0.0
	不変	30.0	35.0	47.4	50.0	40.0	45.0	20.0	60.0	60.0
	悪化	40.0	45.0	26.3	25.0	30.0	25.0	45.0	40.0	40.0
	D. I	△ 10.0	△ 25.0	0.0	0.0	0.0	5.0	△ 10.0	△ 40.0	△ 40.0
	D. I(全国)	△ 33.6	△ 24.1	△ 21.7	△ 14.8	△ 18.0	△ 16.3	△ 22.6	△ 19.0	△ 21.4
採算	好転	0.0	5.0	15.0	10.0	5.0	10.0	15.0	0.0	0.0
	不変	60.0	70.0	60.0	75.0	85.0	70.0	40.0	60.0	60.0
	悪化	40.0	25.0	25.0	15.0	10.0	20.0	45.0	40.0	40.0
	D. I	△ 40.0	△ 20.0	△ 10.0	△ 5.0	△ 5.0	△ 10.0	△ 30.0	△ 40.0	△ 40.0
	D. I(全国)	△ 29.0	△ 24.7	△ 20.9	△ 19.9	△ 26.2	△ 24.4	△ 33.5	△ 35.9	△ 32.4
資金繰り	好転	0.0	0.0	5.3	15.8	0.0	21.1	5.3	0.0	0.0
	不変	78.9	78.9	89.4	78.9	94.7	73.6	89.4	89.5	89.5
	悪化	21.1	21.1	5.3	5.3	5.3	5.3	5.3	10.5	10.5
	D. I	△ 21.1	△ 21.1	0.0	10.5	△ 5.3	15.8	0.0	△ 10.5	△ 10.5
	D. I(全国)	△ 15.7	△ 11.7	△ 9.2	△ 3.5	△ 10.0	△ 11.4	△ 12.3	△ 12.6	△ 14.8

## 2. 経営上の問題点

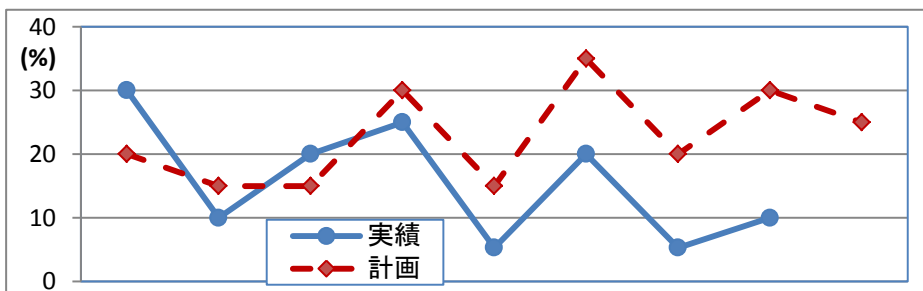
1位の問題点の上位は、①「材料価格の上昇」(47.4%)、②「従業員の確保難」(31.6%)、③「官公需要の停滞」(10.5%)であった。これを1～3位までの合計で見ると、①「材料価格の上昇」(84.2%)、②「従業員の確保難」(47.4%)、③「材料の入手難」(31.6%)の順となった。「材料価格の上昇」、「従業員の確保難」が上位に定着している。



## 3. 設備投資の状況

今期設備投資を実施した企業は、前期比4.7ポイント増加し10.0%となった。投資内容は、車両・運搬具、建設機械となっている。

来期計画は15.0%増加の25.0%となっている。投資内容は、車両・運搬具、建設機械となっている。



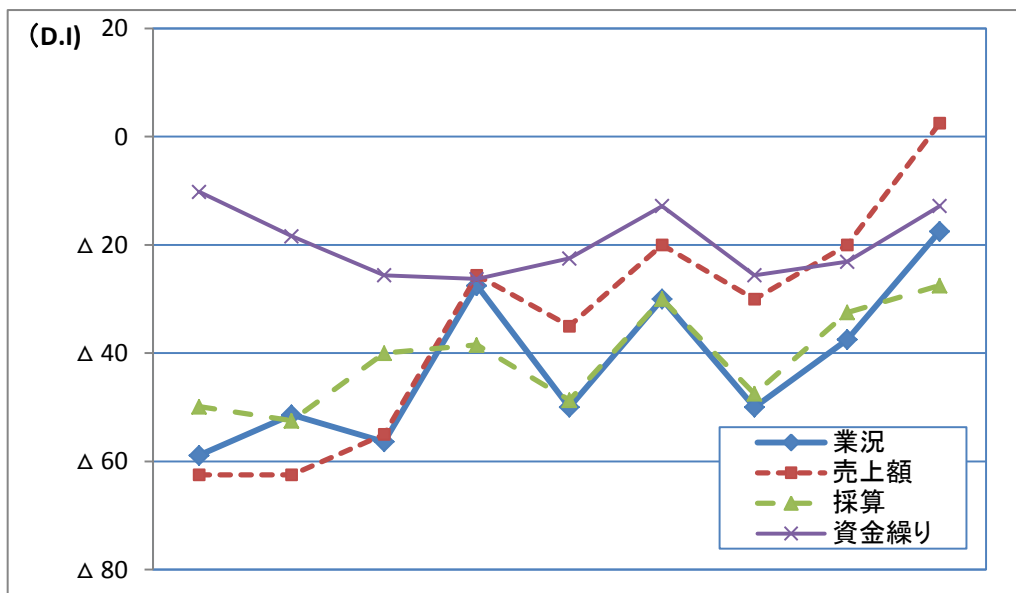
	2020/7～9月	2020/10～12月	2021/1～3月	2021/4～6月	2021/7～9月	2021/10～12月	2022/1～3月	2022/4～6月	2022/7～9月 (予想)
実績	30.0	10.0	20.0	25.0	5.3	20.0	5.3	10.0	
計画	20.0	15.0	15.0	30.0	15.0	35.0	20.0	30.0	25.0

# 小 売 業

## 1. 主要景況項目の動向

業況判断D. Iは△37.5（前期比+12.5ポイント）、売上額D. Iは△20.0（同+10.0ポイント）、採算D. Iは△32.5（同+15.0ポイント）、資金繰りD. Iは△23.1（同+2.5ポイント）であった。来期は業況判断・売上額・採算・資金繰りD. Iすべての項目で好転を予想している。

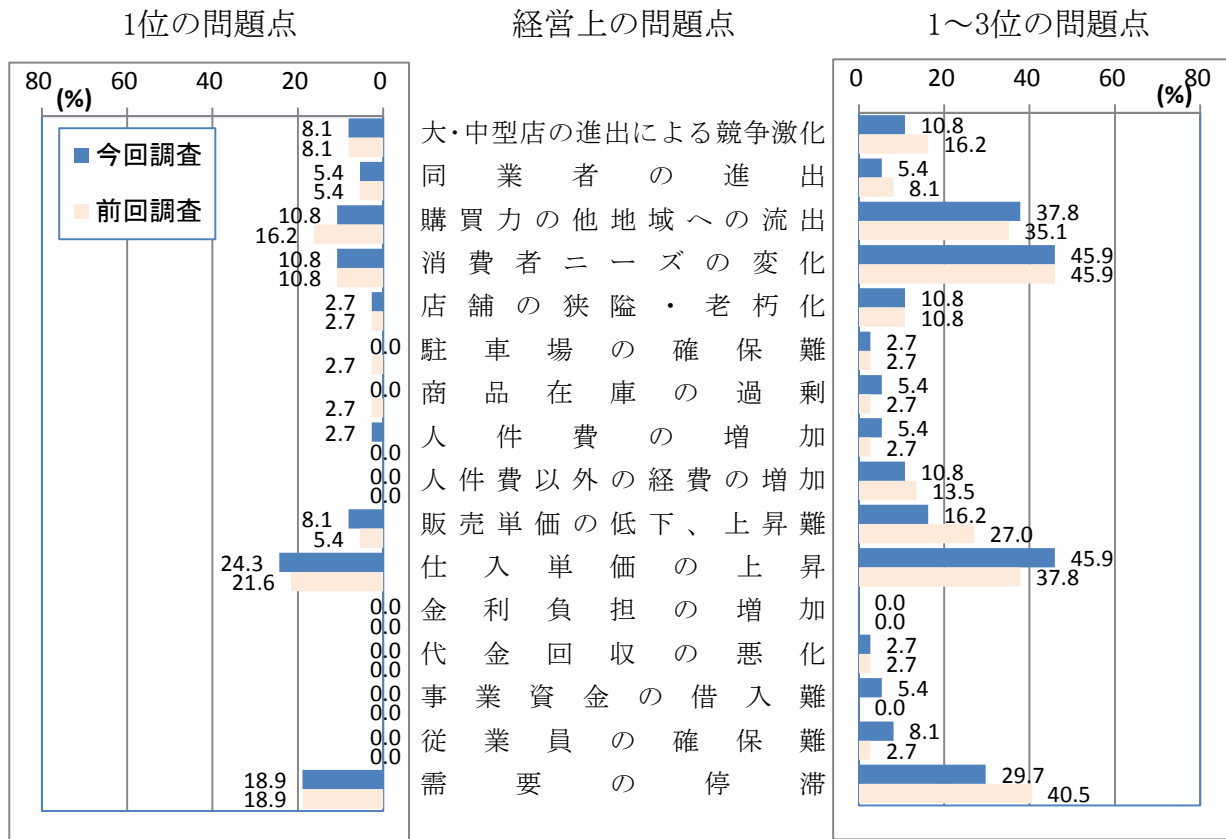
全国との比較では、今期富山県は、業況判断・売上額・採算・資金繰りD. Iすべての項目で上回った。



		2020/7~9月	2020/10~12月	2021/1~3月	2021/4~6月	2021/7~9月	2021/10~12月	2022/1~3月	2022/4~6月	2022/7~9月 (予想)
業況	好転	2.6	2.7	0.0	12.5	2.5	7.5	2.5	12.5	17.5
	不変	35.9	43.2	43.6	47.5	45.0	55.0	45.0	37.5	47.5
	悪化	61.5	54.1	56.4	40.0	52.5	37.5	52.5	50.0	35.0
	D. I	△ 58.9	△ 51.4	△ 56.4	△ 27.5	△ 50.0	△ 30.0	△ 50.0	△ 37.5	△ 17.5
	D. I(全国)	△ 56.1	△ 45.7	△ 44.6	△ 35.7	△ 43.9	△ 38.3	△ 45.9	△ 35.3	△ 28.4
売上額	好転	7.5	5.0	7.5	15.4	17.5	22.5	17.5	27.5	30.0
	不変	22.5	27.5	30.0	43.6	30.0	35.0	35.0	25.0	42.5
	悪化	70.0	67.5	62.5	41.0	52.5	42.5	47.5	47.5	27.5
	D. I	△ 62.5	△ 62.5	△ 55.0	△ 25.6	△ 35.0	△ 20.0	△ 30.0	△ 20.0	2.5
	D. I(全国)	△ 61.2	△ 50.4	△ 50.2	△ 27.5	△ 42.9	△ 34.4	△ 38.8	△ 20.2	△ 17.7
採算	好転	5.3	5.0	2.5	7.7	2.6	10.0	2.5	10.0	10.0
	不変	39.5	37.5	55.0	46.1	46.1	50.0	47.5	47.5	52.5
	悪化	55.2	57.5	42.5	46.2	51.3	40.0	50.0	42.5	37.5
	D. I	△ 49.9	△ 52.5	△ 40.0	△ 38.5	△ 48.7	△ 30.0	△ 47.5	△ 32.5	△ 27.5
	D. I(全国)	△ 51.6	△ 43.7	△ 43.5	△ 36.8	△ 44.0	△ 41.0	△ 49.0	△ 40.0	△ 34.5
資金繰り	好転	10.3	5.3	2.6	2.6	2.5	2.6	0.0	7.7	5.1
	不変	69.2	71.0	69.2	68.5	72.5	82.0	74.4	61.5	77.0
	悪化	20.5	23.7	28.2	28.9	25.0	15.4	25.6	30.8	17.9
	D. I	△ 10.2	△ 18.4	△ 25.6	△ 26.3	△ 22.5	△ 12.8	△ 25.6	△ 23.1	△ 12.8
	D. I(全国)	△ 34.7	△ 26.1	△ 27.6	△ 23.6	△ 28.0	△ 25.3	△ 29.6	△ 24.3	△ 20.8

## 2. 経営上の問題点

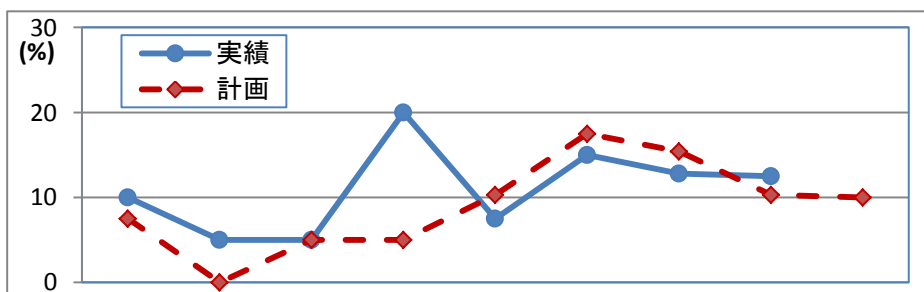
1位の問題点の上位は、①「仕入単価の上昇」(24.3%)、②「需要の停滞」(18.9%)、③「購買力の他地域への流出」「消費者ニーズの変化」(10.8%)であった。これを1～3位までの合計で見ると、①「消費者ニーズの変化」「仕入れ単価の上昇」(45.9%)、②「購買力の他地域への流出」(37.8%)、③「需要の停滞」(29.7%)の順となった。「仕入単価の上昇」、「消費者ニーズの変化」、「需要の停滞」が上位に定着している。



## 3. 設備投資の状況

今期設備投資を実施した企業は、前期比0.3ポイント減少し12.5%となった。投資内容は、販売設備、店舗、OA機器、付帯設備となっている。

来期計画は2.5ポイント減少の10.0%となっている。投資内容は、店舗、販売設備、車両・運搬具、付帯設備となっている。



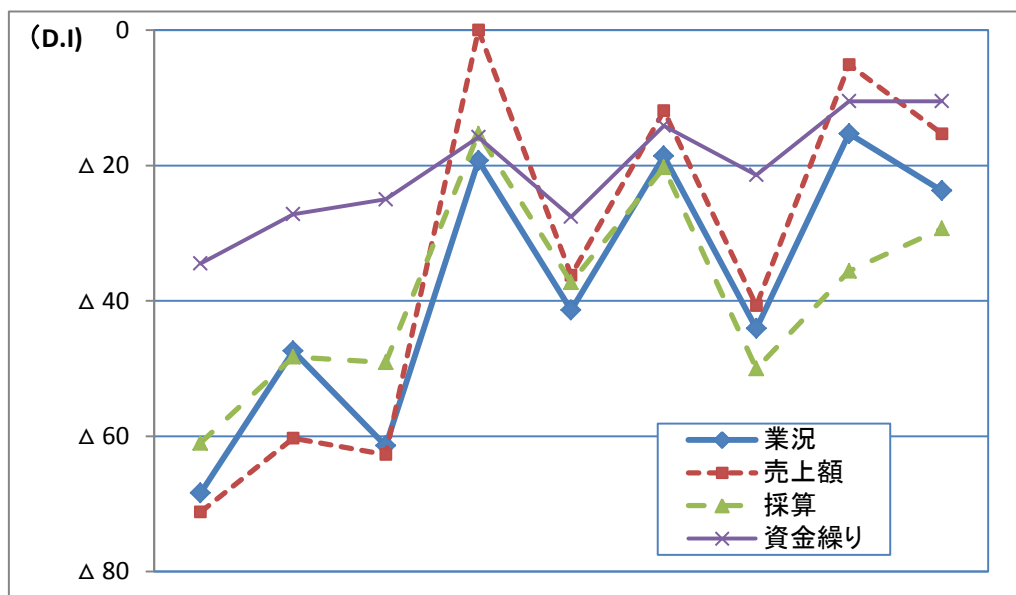
	2020/7～9月	2020/10～12月	2021/1～3月	2021/4～6月	2021/7～9月	2021/10～12月	2022/1～3月	2022/4～6月	2022/7～9月 (予想)
実績	10.0	5.0	5.0	20.0	7.5	15.0	12.8	12.5	
計画	7.5	0.0	5.0	5.0	10.3	17.5	15.4	10.3	10.0

# サービス業

## 1. 主要景況項目の動向

業況判断D. Iは△15.3（前期比+28.8ポイント）、売上額D. Iは△5.1（同+35.6ポイント）、採算D. Iは△35.6（同+14.4ポイント）、資金繰りD. Iは△10.5（同+10.9ポイント）であった。来期は、採算D. Iの項目で好転、資金繰りD. Iの項目で横ばい、業況判断・売上額D. Iの項目で悪化を予想している。

全国との比較では、今期富山県は資金繰りD. Iの項目で上回り、業況判断・売上額・採算D. Iの項目で下回った。



		2020/7~9月	2020/10~12月	2021/1~3月	2021/4~6月	2021/7~9月	2021/10~12月	2022/1~3月	2022/4~6月	2022/7~9月 (予想)
業況	好転	3.5	10.5	3.5	17.5	10.3	13.6	5.1	18.6	11.9
	不変	24.6	31.6	31.6	45.7	38.0	54.2	45.7	47.5	52.5
	悪化	71.9	57.9	64.9	36.8	51.7	32.2	49.2	33.9	35.6
	D. I	△ 68.4	△ 47.4	△ 61.4	△ 19.3	△ 41.4	△ 18.6	△ 44.1	△ 15.3	△ 23.7
	D. I(全国)	△ 60.7	△ 49.0	△ 55.9	△ 29.5	△ 42.3	△ 26.5	△ 46.5	△ 18.3	△ 12.3
	売上額	好転	5.1	13.8	8.5	37.3	13.8	28.8	16.9	32.2
不変		18.6	12.1	20.3	25.4	36.2	30.5	25.5	30.5	40.7
悪化		76.3	74.1	71.2	37.3	50.0	40.7	57.6	37.3	37.3
D. I		△ 71.2	△ 60.3	△ 62.7	0.0	△ 36.2	△ 11.9	△ 40.7	△ 5.1	△ 15.3
D. I(全国)		△ 67.8	△ 55.4	△ 61.1	△ 15.9	△ 41.3	△ 26.3	△ 46.0	△ 6.0	△ 0.4
採算		好転	5.1	8.6	5.1	16.9	10.2	15.3	6.9	8.5
	不変	28.8	34.5	40.7	50.9	42.3	49.1	36.2	47.4	56.9
	悪化	66.1	56.9	54.2	32.2	47.5	35.6	56.9	44.1	36.2
	D. I	△ 61.0	△ 48.3	△ 49.1	△ 15.3	△ 37.3	△ 20.3	△ 50.0	△ 35.6	△ 29.3
	D. I(全国)	△ 59.0	△ 48.1	△ 52.6	△ 29.7	△ 41.8	△ 32.2	△ 49.8	△ 32.2	△ 26.2
	資金繰り	好転	5.5	7.3	3.6	5.3	1.7	7.0	3.6	3.5
不変		54.5	58.2	67.8	73.6	69.0	71.9	71.4	82.5	78.9
悪化		40.0	34.5	28.6	21.1	29.3	21.1	25.0	14.0	15.8
D. I		△ 34.5	△ 27.2	△ 25.0	△ 15.8	△ 27.6	△ 14.1	△ 21.4	△ 10.5	△ 10.5
D. I(全国)		△ 40.4	△ 32.0	△ 39.0	△ 22.9	△ 29.4	△ 19.1	△ 32.2	△ 15.2	△ 11.0

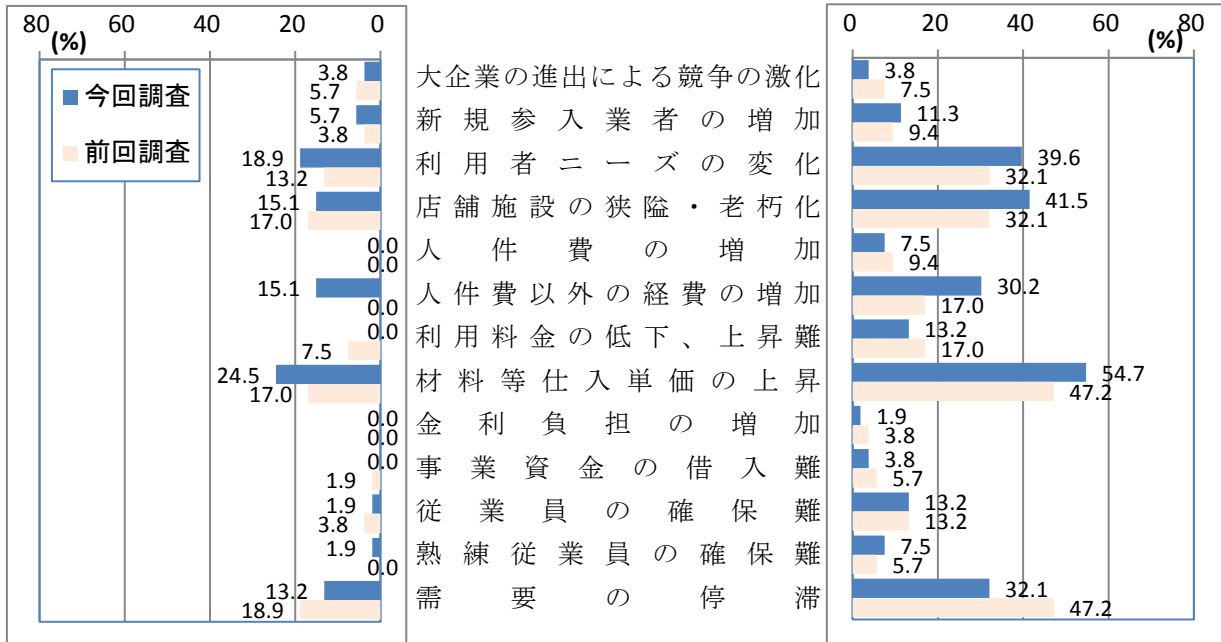
## 2. 経営上の問題点

1位の問題点の上位は、①「材料等仕入単価の上昇」(24.5%)、②「利用者ニーズの変化」(18.9%)、③「店舗施設の狭隘・老朽化」「人件費以外の経費の増加」(15.1%)であった。これを1～3位までの合計で見ると、①「材料等仕入単価の上昇」(54.7%)②「店舗施設の狭隘・老朽化」(41.5%)、③「利用者ニーズの変化」(39.6%)の順となった。「材料等仕入単価の上昇」、「利用者ニーズの変化」、「店舗施設の狭隘・老朽化」が上位に定着している。

1位の問題点

経営上の問題点

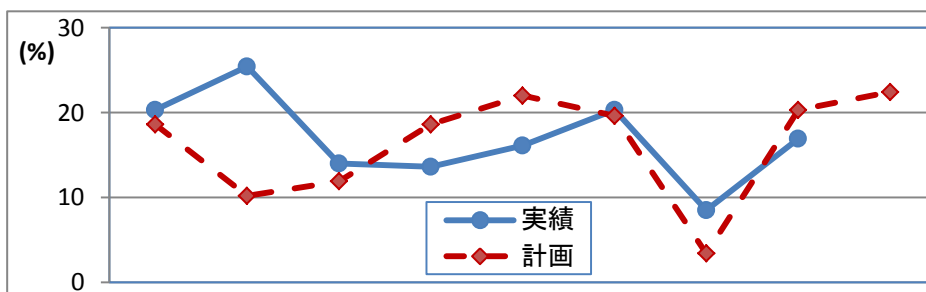
1～3位の問題点



## 3. 設備投資の状況

今期設備投資を実施した企業は、前期比8.4ポイント増加し16.9%となった。投資内容は、車両・運搬具、付帯設備、建物、サービスとなっている。

来期計画は5.5ポイント増加の22.4%となっている。投資内容はサービス、建物、車両・運搬具、付帯施設となっている。



	2020/7～9月	2020/10～12月	2021/1～3月	2021/4～6月	2021/7～9月	2021/10～12月	2022/1～3月	2022/4～6月	2022/7～9月 (予想)
実績	20.3	25.4	14.0	13.6	16.1	20.3	8.5	16.9	
計画	18.6	10.2	11.9	18.6	22.0	19.6	3.4	20.3	22.4