

中小企業景況情報

2023年 4月～ 6月期実績
2023年 7月～ 9月期予想

富山県商工会連合会

中小企業景況状況

2023年 4月～ 6月期

富山県下商工会地区における中小企業の景気動向を定期的に把握し、業界に対する情報の提供並びに商工会が行う経営改善普及事業の基礎資料に資するため、四半期毎に定点観測調査を実施した。

[調 査 基 準]

1. 調 査 方 法 商工会の経営指導員による訪問調査
2. 調 査 時 点 2023年6月1日
3. 調 査 対 象 期 間 2023年4～6月期実績および2023年7～9月期見通し
4. 回答企業内訳および回答率

業種	対象企業数	回答企業数	回答率(%)	地 区 名
製造業	30	30	100%	朝日町 ・ 入善町
建設業	21	21	100%	上市町 ・ 立山舟橋
小売業	40	40	100%	富山市南 ・ 富山市八尾山田
サービス業	59	59	100%	富山市北 ・ 射水市
合計	150	150	100%	高岡市 ・ 小矢部市 庄川町 ・ 南砺市

(注) 本調査でのD. Iとは、ディフュージョン・インデックス（景気動向指数）の略で、各調査項目について、前年同期と比較して増加（上昇、好転）企業割合と減少（低下、悪化）企業割合の差を示すものである。

産 業 全 体

- ・ 業況判断D. Iは、前期比9.9ポイント好転し△12.2となった。
来期は5.2ポイント悪化の△17.4を予想している。
- ・ 売上額D. Iは、前期比2.6ポイント好転し△4.7となった。
来期は6.1ポイント悪化の△10.8を予想している。
- ・ 採算D. Iは、前期比11.4ポイント好転し△27.2となった。
来期は3.1ポイント好転の△24.1を予想している。
- ・ 資金繰りD. Iは、前期比4.2ポイント悪化の△11.0となった。
来期は5.8ポイント悪化の△16.8を予想している。

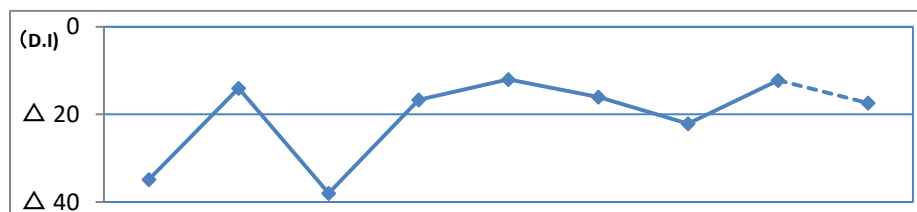
1. 業況判断D・Iの推移（前年同期比）

〔前期比、製造業・建設業は悪化、小売業・サービス業は好転〕

今期は、製造業△10.0（前期比-6.8ポイント）、建設業△38.1（同-13.1ポイント）は悪化し、小売業△17.9（同+17.1ポイント）、サービス業0.0（同+22.5ポイント）は好転した。

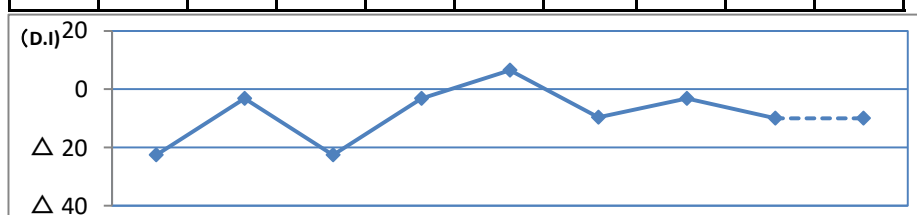
来期は、製造業△10.0（当期比±0.0ポイント）は横ばい、建設業△33.3（同+4.8ポイント）は好転、小売業△25.0（同-7.1ポイント）、サービス業△10.4（同-10.4ポイント）は悪化を予想している。

全産業



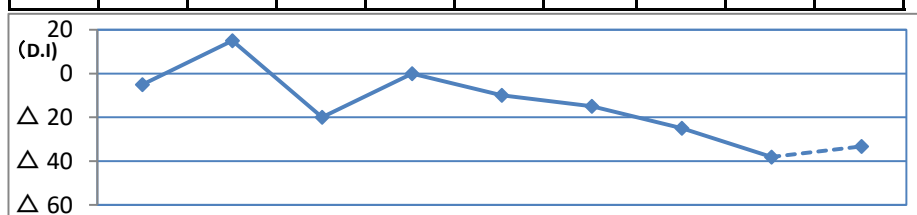
2021/7~9月	2021/10~12月	2022/1~3月	2022/4~6月	2022/7~9月	2022/10~12月	2023/1~3月	2023/4~6月	2023/7~9月 (予想)	
D. I	△ 34.9	△ 14.0	△ 38.0	△ 16.7	△ 12.0	△ 16.0	△ 22.1	△ 12.2	△ 17.4

製造業



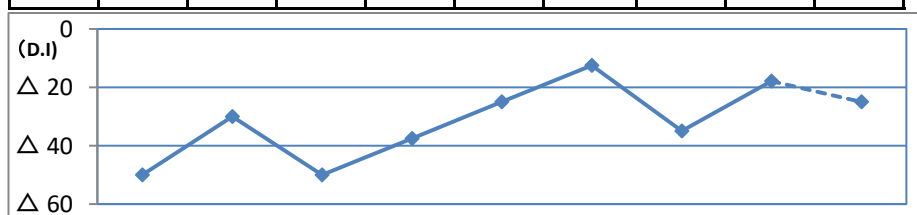
2021/7~9月	2021/10~12月	2022/1~3月	2022/4~6月	2022/7~9月	2022/10~12月	2023/1~3月	2023/4~6月	2023/7~9月 (予想)	
D. I	△ 22.6	△ 3.2	△ 22.6	△ 3.2	6.5	△ 9.7	△ 3.2	△ 10.0	△ 10.0

建設業



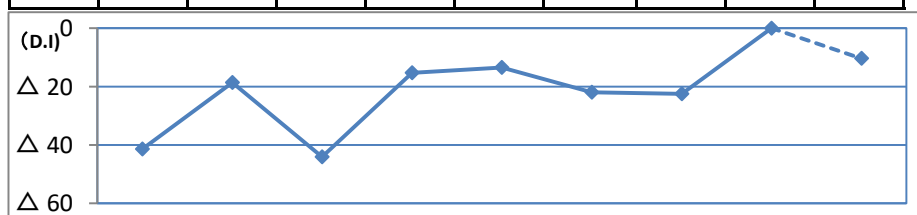
2021/7~9月	2021/10~12月	2022/1~3月	2022/4~6月	2022/7~9月	2022/10~12月	2023/1~3月	2023/4~6月	2023/7~9月 (予想)	
D. I	△ 5.0	15.0	△ 20.0	0.0	△ 10.0	△ 15.0	△ 25.0	△ 38.1	△ 33.3

小売業



2021/7~9月	2021/10~12月	2022/1~3月	2022/4~6月	2022/7~9月	2022/10~12月	2023/1~3月	2023/4~6月	2023/7~9月 (予想)	
D. I	△ 50.0	△ 30.0	△ 50.0	△ 37.5	△ 25.0	△ 12.5	△ 35.0	△ 17.9	△ 25.0

サービス業



2021/7~9月	2021/10~12月	2022/1~3月	2022/4~6月	2022/7~9月	2022/10~12月	2023/1~3月	2023/4~6月	2023/7~9月 (予想)	
D. I	△ 41.4	△ 18.6	△ 44.1	△ 15.3	△ 13.5	△ 22.0	△ 22.5	0.0	△ 10.4

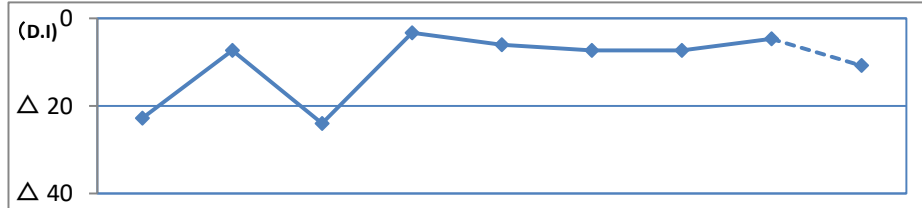
2. 売上額D・Iの推移（前年同期比）

〔前期比、小売業・サービス業は好転、製造業・建設業は悪化〕

今期は、小売業0.0（前期比+15.0ポイント）、サービス業10.3（同+17.1ポイント）は好転、製造業△13.8（同-4.1ポイント）、建設業△42.9（同-52.9ポイント）は悪化した。

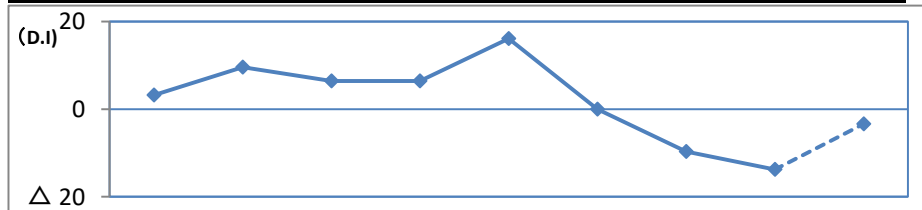
来期は、製造業△3.4（当期比+10.4ポイント）は好転、建設業△42.8（同-0.1ポイント）は横ばい、小売業△10.0（同-10.0ポイント）、サービス業△3.5（同-13.8ポイント）は悪化を予想している。

全産業



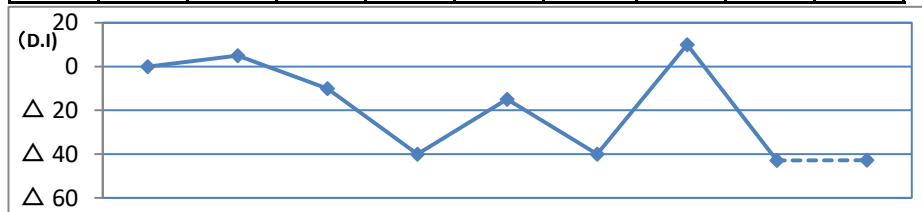
	2021/7~9月	2021/10~12月	2022/1~3月	2022/4~6月	2022/7~9月	2022/10~12月	2023/1~3月	2023/4~6月	2023/7~9月 (予想)
D. I	△ 22.8	△ 7.3	△ 24.0	△ 3.3	△ 6.0	△ 7.3	△ 7.3	△ 4.7	△ 10.8

製造業



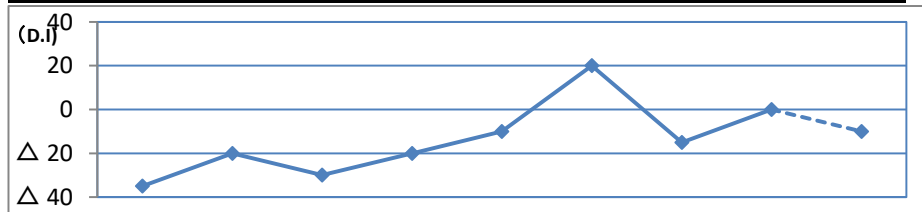
	2021/7~9月	2021/10~12月	2022/1~3月	2022/4~6月	2022/7~9月	2022/10~12月	2023/1~3月	2023/4~6月	2023/7~9月 (予想)
D. I	3.2	9.6	6.4	6.4	16.1	0.0	△ 9.7	△ 13.8	△ 3.4

建設業



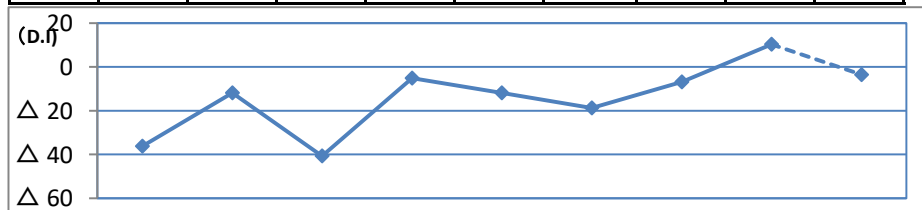
	2021/7~9月	2021/10~12月	2022/1~3月	2022/4~6月	2022/7~9月	2022/10~12月	2023/1~3月	2023/4~6月	2023/7~9月 (予想)
D. I	0.0	5.0	△ 10.0	△ 40.0	△ 15.0	△ 40.0	10.0	△ 42.9	△ 42.8

小売業



	2021/7~9月	2021/10~12月	2022/1~3月	2022/4~6月	2022/7~9月	2022/10~12月	2023/1~3月	2023/4~6月	2023/7~9月 (予想)
D. I	△ 35.0	△ 20.0	△ 30.0	△ 20.0	△ 10.0	20.0	△ 15.0	0.0	△ 10.0

サービス業



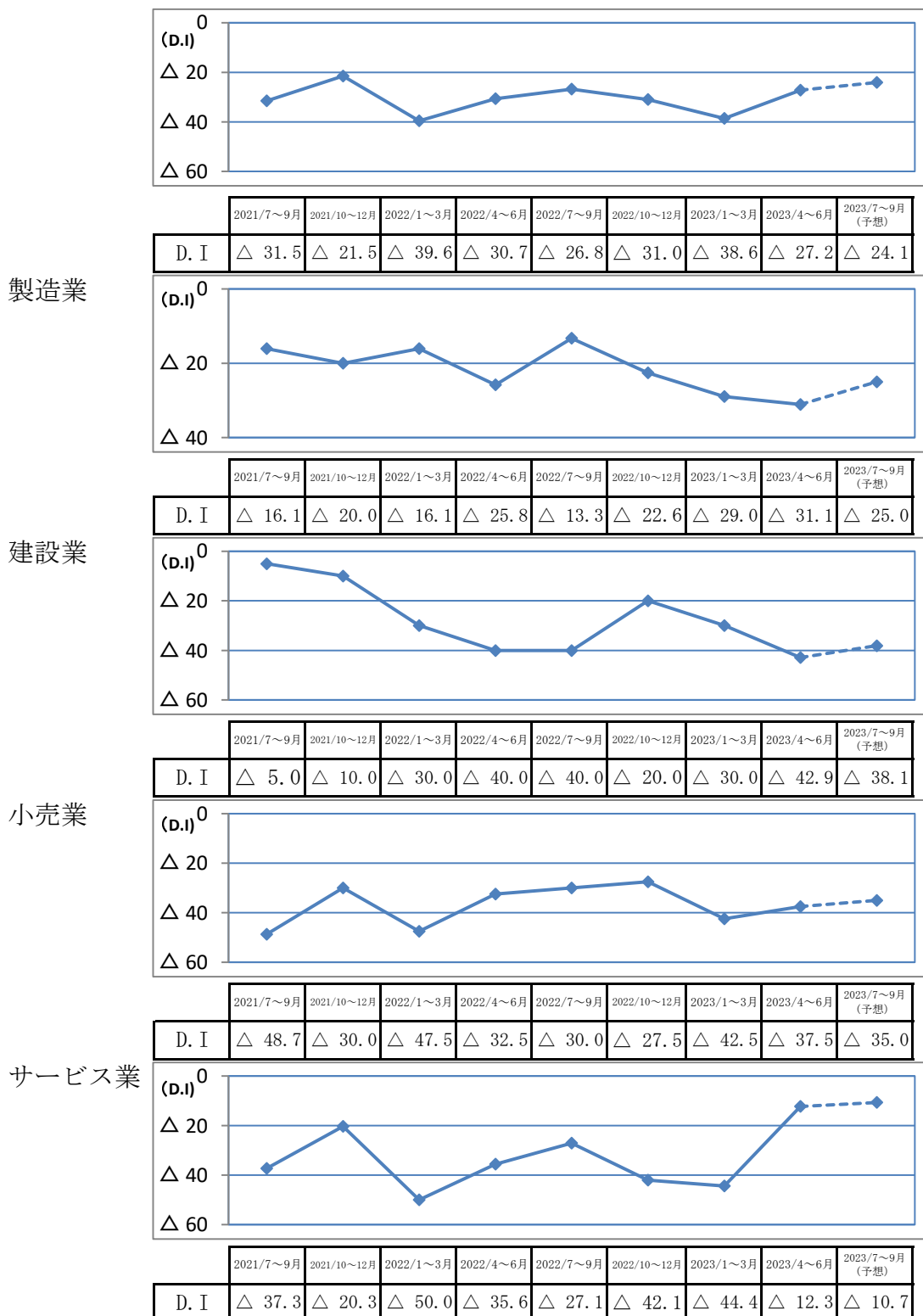
	2021/7~9月	2021/10~12月	2022/1~3月	2022/4~6月	2022/7~9月	2022/10~12月	2023/1~3月	2023/4~6月	2023/7~9月 (予想)
D. I	△ 36.2	△ 11.9	△ 40.7	△ 5.1	△ 11.9	△ 18.7	△ 6.8	10.3	△ 3.5

3. 採算D・Iの推移（前年同期比）

[前期比、製造業・建設業は悪化・小売業・サービス業は好転]

今期は、製造業△31.1（前期比-2.1ポイント）、建設業△42.9（同-12.9ポイント）は悪化、小売業△37.5（同+5.0ポイント）、サービス業△12.3（同+32.1ポイント）は好転した。

来期は、製造業△25.0（当期比+6.1ポイント）、建設業△38.1（同+4.8ポイント）、小売業△35.0（同+2.5ポイント）、サービス業△10.7（同+1.6ポイント）いずれも好転を予想している。



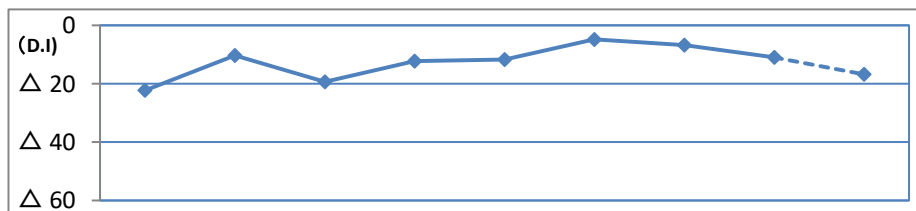
4. 資金繰りD・Iの推移（前年同期比）

[前期比、製造業・建設業・小売業は悪化、サービス業は好転]

今期は、製造業△13.3（前期比-16.5ポイント）、建設業△10.0（同-20.5ポイント）、小売業△15.3（同-0.3ポイント）は悪化、サービス業△7.1（同+5.4ポイント）は好転となった。

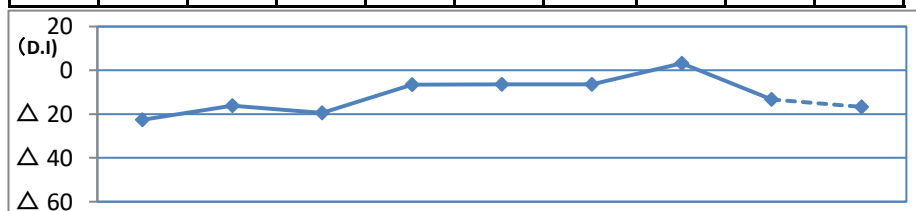
来期は、製造業△16.7（当期比-3.4ポイント）、建設業△20.0（同-10.0ポイント）、小売業△21.6（同-6.3ポイント）、サービス業△12.5（同-5.4ポイント）いずれも悪化を予想している。

全産業



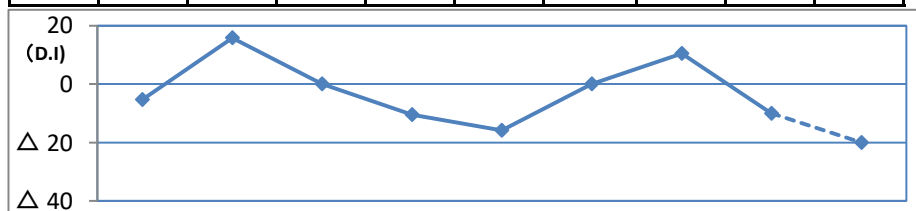
	2021/7~9月	2021/10~12月	2022/1~3月	2022/4~6月	2022/7~9月	2022/10~12月	2023/1~3月	2023/4~6月	2023/7~9月 (予想)
D. I	△ 22.3	△ 10.3	△ 19.3	△ 12.3	△ 11.7	△ 4.8	△ 6.8	△ 11.0	△ 16.8

製造業



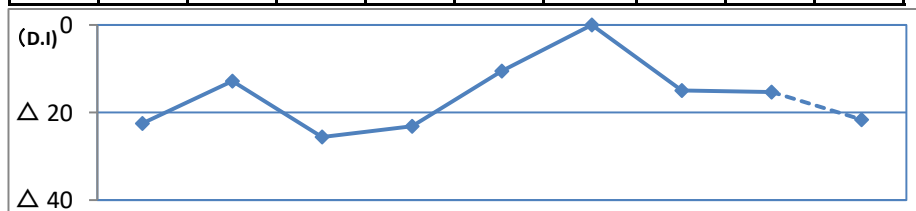
	2021/7~9月	2021/10~12月	2022/1~3月	2022/4~6月	2022/7~9月	2022/10~12月	2023/1~3月	2023/4~6月	2023/7~9月 (予想)
D. I	△ 22.6	△ 16.2	△ 19.4	△ 6.5	△ 6.4	△ 6.4	3.2	△ 13.3	△ 16.7

建設業



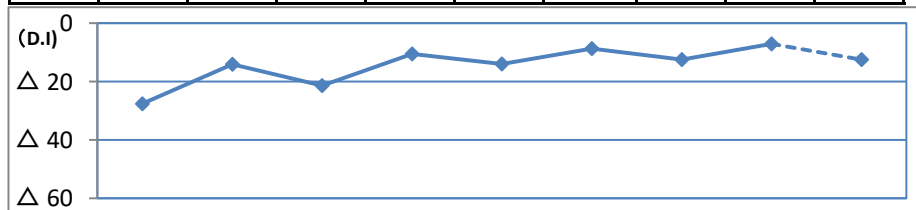
	2021/7~9月	2021/10~12月	2022/1~3月	2022/4~6月	2022/7~9月	2022/10~12月	2023/1~3月	2023/4~6月	2023/7~9月 (予想)
D. I	△ 5.3	15.8	0.0	△ 10.5	△ 15.8	0.0	10.5	△ 10.0	△ 20.0

小売業



	2021/7~9月	2021/10~12月	2022/1~3月	2022/4~6月	2022/7~9月	2022/10~12月	2023/1~3月	2023/4~6月	2023/7~9月 (予想)
D. I	△ 22.5	△ 12.8	△ 25.6	△ 23.1	△ 10.5	0.0	△ 15.0	△ 15.3	△ 21.6

サービス業



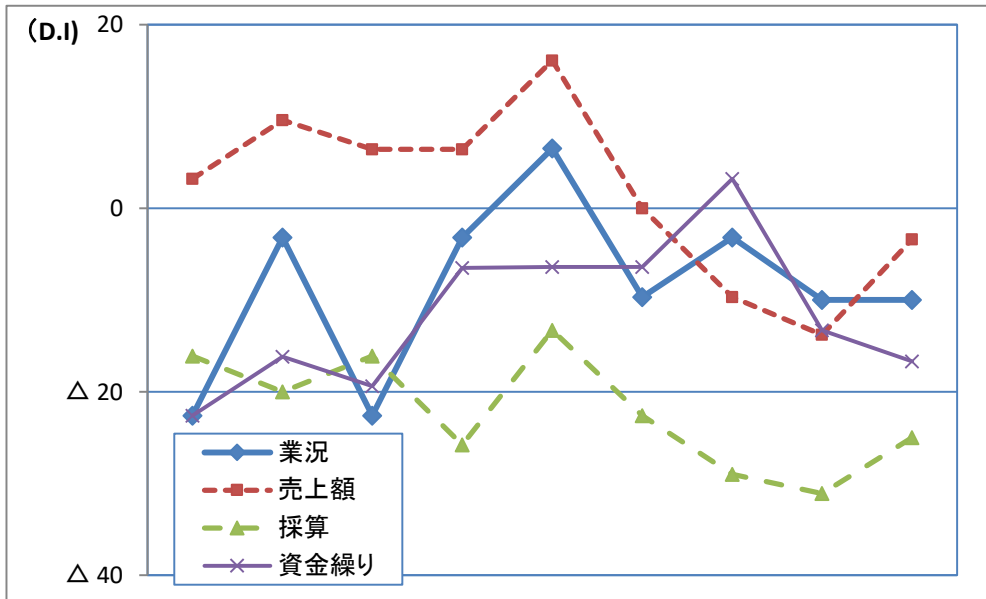
	2021/7~9月	2021/10~12月	2022/1~3月	2022/4~6月	2022/7~9月	2022/10~12月	2023/1~3月	2023/4~6月	2023/7~9月 (予想)
D. I	△ 27.6	△ 14.1	△ 21.4	△ 10.5	△ 14.0	△ 8.7	△ 12.5	△ 7.1	△ 12.5

製造業

1. 主要景況項目の動向

業況判断D. Iは△10.0（前期比-6.8ポイント）、売上額D. Iは△13.8（同-4.1ポイント）、採算D. Iは△31.1（同-2.1ポイント）、資金繰りD. Iは△13.3（同-16.5ポイント）であった。来期のD. Iの項目は、売上額・採算D. Iの項目は好転、業況判断D. Iの項目は横ばい、資金繰りは悪化を予想している。

全国との比較では、今期富山県は業況判断D. Iの項目で上回り、売上額・採算・資金繰りD. Iの項目で下回った。



		2021/7～9月	2021/10～12月	2022/1～3月	2022/4～6月	2022/7～9月	2022/10～12月	2023/1～3月	2023/4～6月	2023/7～9月 (予想)
業況	好転	16.1	22.6	16.1	22.6	32.3	22.6	25.8	16.7	13.3
	不変	45.2	51.6	45.2	51.6	41.9	45.1	45.2	56.6	63.4
	悪化	38.7	25.8	38.7	25.8	25.8	32.3	29.0	26.7	23.3
	D. I	△ 22.6	△ 3.2	△ 22.6	△ 3.2	6.5	△ 9.7	△ 3.2	△ 10.0	△ 10.0
	D. I(全国)	△ 18.0	△ 13.7	△ 22.8	△ 13.2	△ 17.9	△ 14.6	△ 17.1	△ 11.3	△ 7.1
売上額	好転	41.9	29.0	38.7	29.0	48.4	25.8	22.6	27.6	27.6
	不変	19.4	51.6	29.0	48.4	19.3	48.4	45.1	31.0	41.4
	悪化	38.7	19.4	32.3	22.6	32.3	25.8	32.3	41.4	31.0
	D. I	3.2	9.6	6.4	6.4	16.1	0.0	△ 9.7	△ 13.8	△ 3.4
	D. I(全国)	△ 12.6	△ 8.3	△ 15.5	△ 3.2	△ 4.0	△ 3.5	△ 8.7	△ 1.5	△ 1.5
採算	好転	12.9	10.0	9.7	16.1	16.7	16.1	12.9	10.3	7.1
	不変	58.1	60.0	64.5	42.0	53.3	45.2	45.2	48.3	60.8
	悪化	29.0	30.0	25.8	41.9	30.0	38.7	41.9	41.4	32.1
	D. I	△ 16.1	△ 20.0	△ 16.1	△ 25.8	△ 13.3	△ 22.6	△ 29.0	△ 31.1	△ 25.0
	D. I(全国)	△ 23.2	△ 20.3	△ 30.5	△ 25.6	△ 30.4	△ 28.2	△ 29.5	△ 20.3	△ 16.0
資金繰り	好転	3.2	3.2	3.2	3.2	6.5	6.5	9.7	0.0	0.0
	不変	71.0	77.4	74.2	87.1	80.6	80.6	83.8	86.7	83.3
	悪化	25.8	19.4	22.6	9.7	12.9	12.9	6.5	13.3	16.7
	D. I	△ 22.6	△ 16.2	△ 19.4	△ 6.5	△ 6.4	△ 6.4	3.2	△ 13.3	△ 16.7
	D. I(全国)	△ 15.1	△ 13.1	△ 18.8	△ 12.9	△ 15.6	△ 16.2	△ 17.1	△ 11.6	△ 10.3

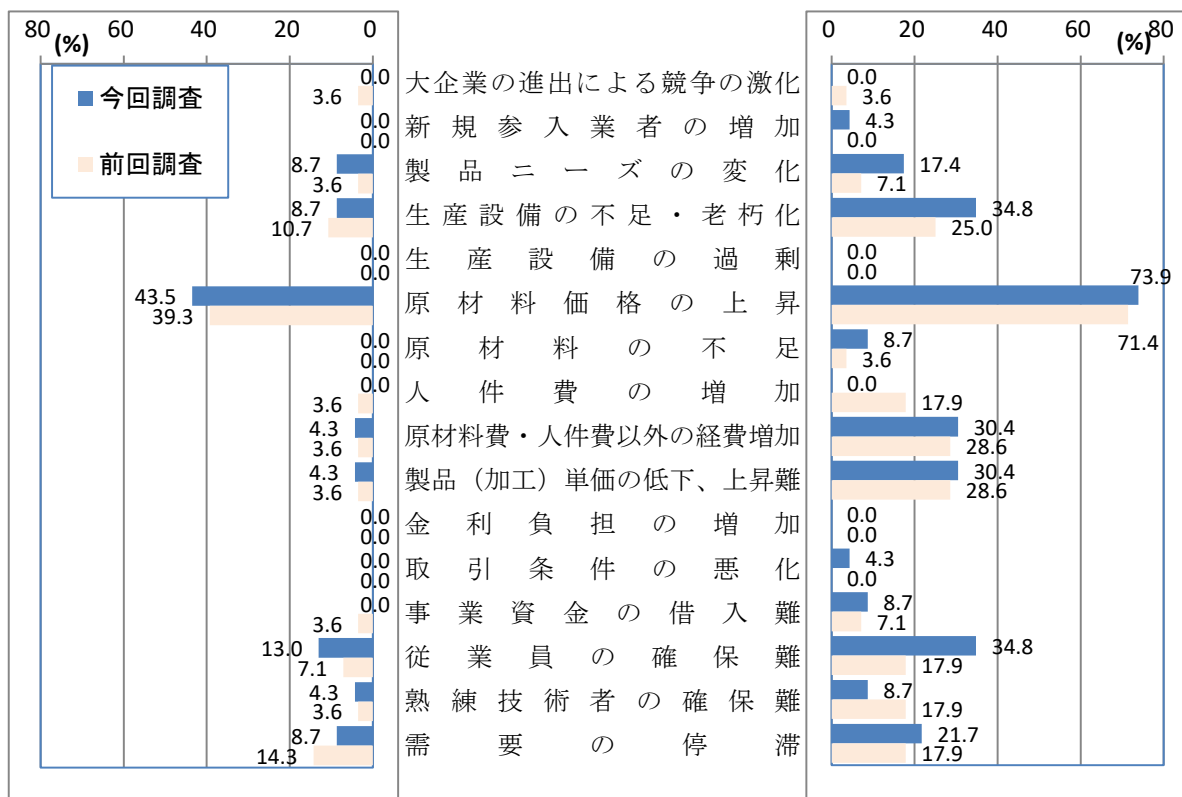
2. 経営上の問題点

1位の問題点の上位は、①「原材料価格の上昇」(43.5%)、②「従業員の確保難」(13.0%)、③「製品ニーズの変化」「生産設備の不足・老朽化」「需要の停滞」(8.7%)であった。これを1~3位までの合計で見ると、①「原材料価格の上昇」(73.9%)、②「生産設備の不足・老朽化」「従業員の確保難」(34.8%)、③「原材料費・人件費以外の経費増加」「製品(加工)単価の低下、上昇難」(30.4%)の順となった。「原材料価格の上昇」「従業員等の確保難」「生産設備の不足・老朽化」等が上位に定着している。

1位の問題点

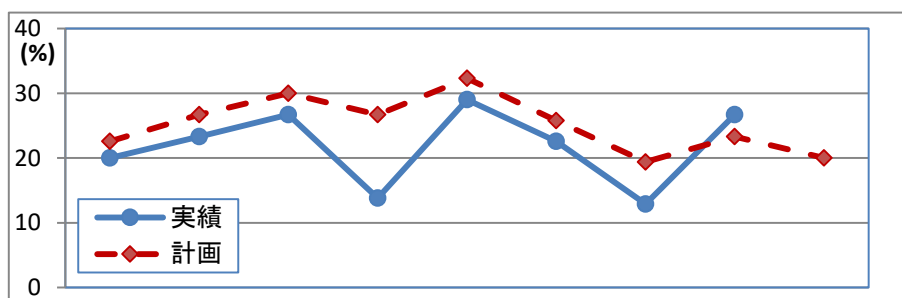
経営上の問題点

1~3位の問題点



3. 設備投資の状況

今期設備投資を実施した企業は、前期比13.8%増加の26.7%となった。投資内容は生産設備、車両・運搬具、付帯設備、OA機器となっている。来期計画は6.7%減少の20.0%となっている。投資内容は工場建物、車両・運搬具となっている。



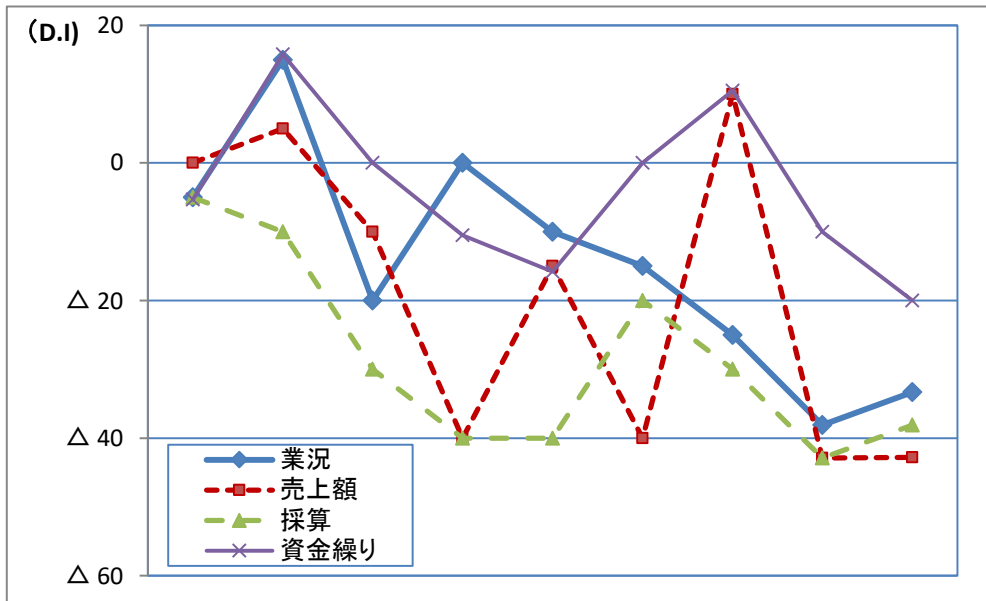
	2021/7~9月	2021/10~12月	2022/1~3月	2022/4~6月	2022/7~9月	2022/10~12月	2023/1~3月	2023/4~6月	2023/7~9月(予想)
実績	20.0	23.3	26.7	13.8	29.0	22.6	12.9	26.7	
計画	22.6	26.7	30.0	26.7	32.3	25.8	19.4	23.3	20.0

建設業

1. 主要景況項目の動向

業況判断D. Iは△38.1（前期比-13.1ポイント）、売上額D. Iは△42.9（同-52.9ポイント）、採算D. Iは△42.9（同-12.9ポイント）、資金繰りD. Iは△10.0（同-20.5ポイント）であった。来期は、業況判断・採算D. Iの項目で好転、売上額D. Iの項目で横ばい、資金繰りD. Iの項目で悪化を予想している。

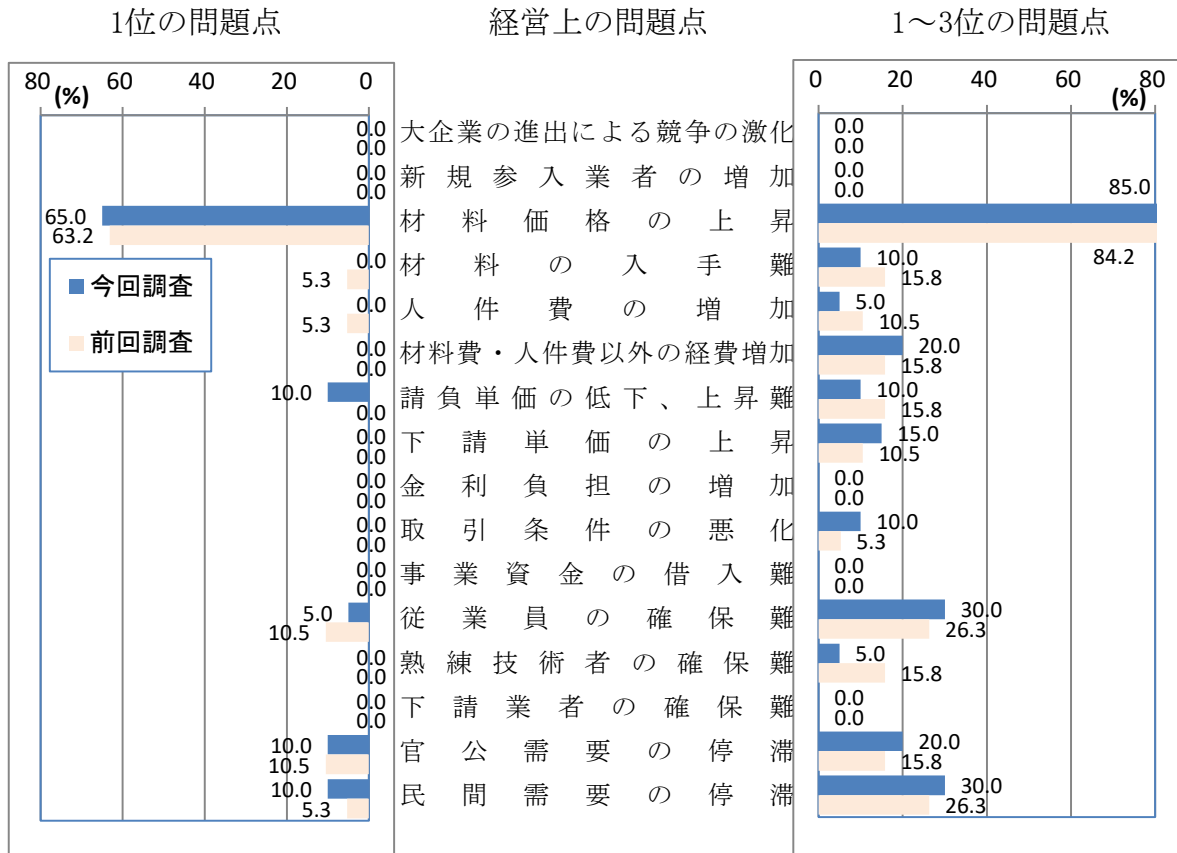
全国との比較では、今期富山県は、売上額・採算・資金繰り・業況判断D. Iの項目いずれも下回った。



		2021/7~9月	2021/10~12月	2022/1~3月	2022/4~6月	2022/7~9月	2022/10~12月	2023/1~3月	2023/4~6月	2023/7~9月 (予想)
業況	好転	15.0	30.0	10.0	15.0	10.0	15.0	10.0	9.5	0.0
	不変	65.0	55.0	60.0	70.0	70.0	55.0	55.0	42.9	66.7
	悪化	20.0	15.0	30.0	15.0	20.0	30.0	35.0	47.6	33.3
	D. I	△ 5.0	△ 15.0	△ 20.0	0.0	△ 10.0	△ 15.0	△ 25.0	△ 38.1	△ 33.3
	D. I(全国)	△ 16.5	△ 14.8	△ 22.6	△ 22.2	△ 18.3	△ 17.1	△ 20.3	△ 13.7	△ 14.9
売上額	好転	30.0	30.0	35.0	0.0	30.0	25.0	40.0	19.0	4.8
	不変	40.0	45.0	20.0	60.0	25.0	10.0	30.0	19.1	47.6
	悪化	30.0	25.0	45.0	40.0	45.0	65.0	30.0	61.9	47.6
	D. I	0.0	5.0	△ 10.0	△ 40.0	△ 15.0	△ 40.0	10.0	△ 42.9	△ 42.8
	D. I(全国)	△ 18.0	△ 16.3	△ 22.6	△ 19.0	△ 12.7	△ 14.0	△ 15.5	△ 11.6	△ 15.8
採算	好転	5.0	10.0	15.0	0.0	0.0	5.0	10.0	0.0	0.0
	不変	85.0	70.0	40.0	60.0	60.0	70.0	50.0	57.1	61.9
	悪化	10.0	20.0	45.0	40.0	40.0	25.0	40.0	42.9	38.1
	D. I	△ 5.0	△ 10.0	△ 30.0	△ 40.0	△ 40.0	△ 20.0	△ 30.0	△ 42.9	△ 38.1
	D. I(全国)	△ 26.2	△ 24.4	△ 33.5	△ 35.9	△ 31.8	△ 32.6	△ 36.1	△ 25.8	△ 23.5
資金繰り	好転	0.0	21.1	5.3	0.0	5.3	0.0	15.8	5.0	5.0
	不変	94.7	73.6	89.4	89.5	73.6	100.0	78.9	80.0	70.0
	悪化	5.3	5.3	5.3	10.5	21.1	0.0	5.3	15.0	25.0
	D. I	△ 5.3	△ 15.8	0.0	△ 10.5	△ 15.8	0.0	△ 10.5	△ 10.0	△ 20.0
	D. I(全国)	△ 10.0	△ 11.4	△ 12.3	△ 12.6	△ 7.9	△ 10.1	△ 12.8	△ 7.0	△ 9.8

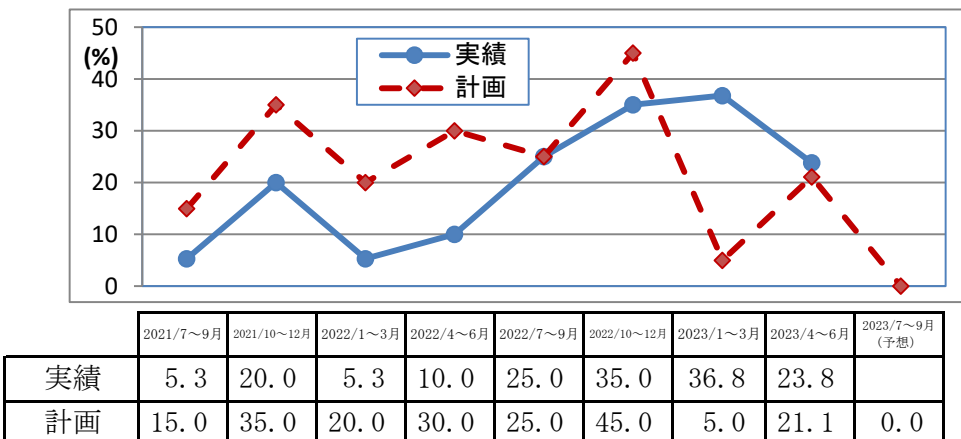
2. 経営上の問題点

1位の問題点の上位は、①「材料価格の上昇」(65.0%)、②「請負単価の低下、上昇難」「官公需要の停滞」「民間需要の停滞」(10.0%)、③「従業員の確保難」(5.0%)であった。これを1~3位までの合計で見ると、①「材料価格の上昇」(85.0%)、②「従業員の確保難」「民間需要の停滞」(30.0%)、③「材料費・人件費以外の経費増加」「官公需要の停滞」(20.0%)の順となった。「材料価格の上昇」「従業員の確保難」「民間需要の停滞」が上位に定着している。



3. 設備投資の状況

今期設備投資を実施した企業は、前期比13.0ポイント減少し23.8%となった。投資内容は、建設機械、車両・運搬具、OA機器となっている。来期計画は23.8%減少の0.0%となっている。

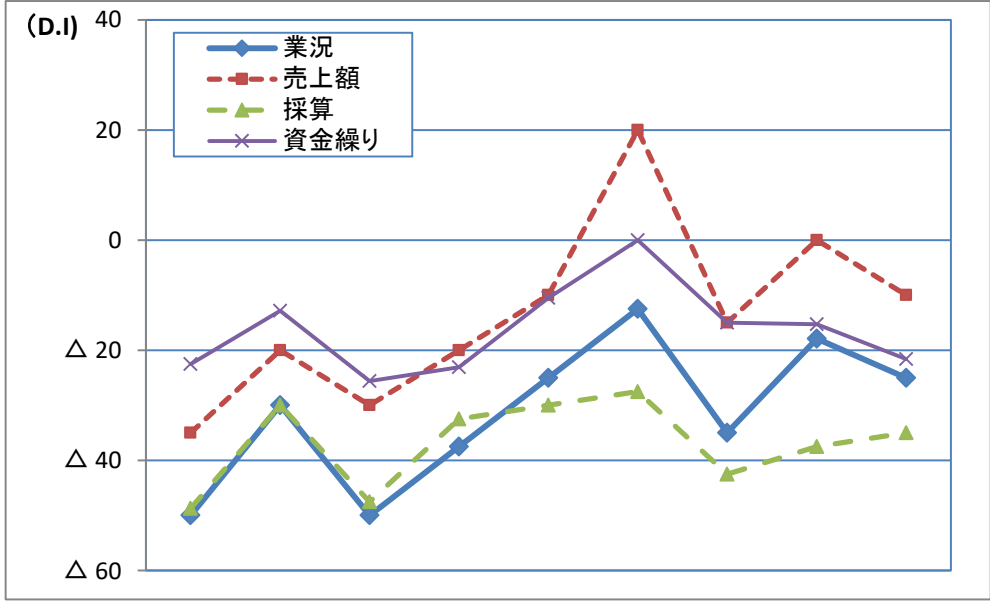


小 売 業

1. 主要景況項目の動向

業況判断D. Iは△17.9（前期比+17.1ポイント）、売上額D. Iは0.0（同+15.0ポイント）、採算D. Iは△37.5（同+5.0ポイント）、資金繰りD. Iは△15.3（同-0.3ポイント）であった。来期は、採算D. Iの項目は好転、業況判断・売上額・資金繰りD. Iの項目は悪化を予想している。

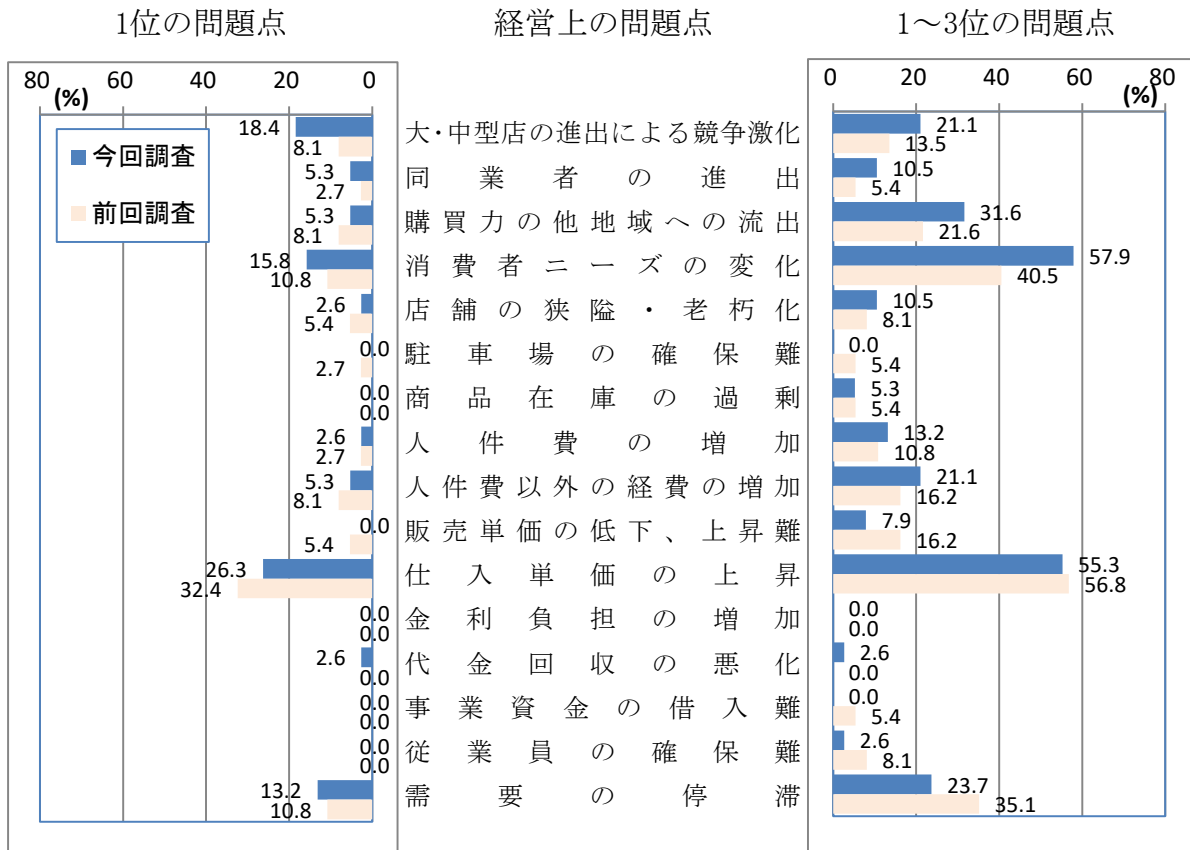
全国との比較では、今期富山県は、業況判断・売上額・資金繰りD. Iの項目で上回り、採算D. Iの項目で下回った。



		2021/7~9月	2021/10~12月	2022/1~3月	2022/4~6月	2022/7~9月	2022/10~12月	2023/1~3月	2023/4~6月	2023/7~9月 (予想)
業況	好転	2.5	7.5	2.5	12.5	7.5	20.0	10.0	7.7	5.0
	不変	45.0	55.0	45.0	37.5	60.0	47.5	45.0	66.7	65.0
	悪化	52.5	37.5	52.5	50.0	32.5	32.5	45.0	25.6	30.0
	D. I	△ 50.0	△ 30.0	△ 50.0	△ 37.5	△ 25.0	△ 12.5	△ 35.0	△ 17.9	△ 25.0
	D. I(全国)	△ 43.9	△ 38.3	△ 45.9	△ 35.3	△ 34.5	△ 31.5	△ 34.7	△ 24.4	△ 20.6
売上額	好転	17.5	22.5	17.5	27.5	27.5	45.0	27.5	30.0	20.0
	不変	30.0	35.0	35.0	25.0	35.0	30.0	30.0	40.0	50.0
	悪化	52.5	42.5	47.5	47.5	37.5	25.0	42.5	30.0	30.0
	D. I	△ 35.0	△ 20.0	△ 30.0	△ 20.0	△ 10.0	20.0	△ 15.0	0.0	△ 10.0
	D. I(全国)	△ 42.9	△ 34.4	△ 38.8	△ 20.2	△ 20.9	△ 18.4	△ 22.8	△ 10.5	△ 10.9
採算	好転	2.6	10.0	2.5	10.0	7.5	10.0	7.5	2.5	5.0
	不変	46.1	50.0	47.5	47.5	55.0	52.5	42.5	57.5	55.0
	悪化	51.3	40.0	50.0	42.5	37.5	37.5	50.0	40.0	40.0
	D. I	△ 48.7	△ 30.0	△ 47.5	△ 32.5	△ 30.0	△ 27.5	△ 42.5	△ 37.5	△ 35.0
	D. I(全国)	△ 44.0	△ 41.0	△ 49.0	△ 40.0	△ 38.7	△ 39.6	△ 43.7	△ 32.6	△ 29.0
資金繰り	好転	2.5	2.6	0.0	7.7	5.3	12.8	5.0	2.6	0.0
	不変	72.5	82.0	74.4	61.5	78.9	74.4	75.0	79.5	78.4
	悪化	25.0	15.4	25.6	30.8	15.8	12.8	20.0	17.9	21.6
	D. I	△ 22.5	△ 12.8	△ 25.6	△ 23.1	△ 10.5	0.0	△ 15.0	△ 15.3	△ 21.6
	D. I(全国)	△ 28.0	△ 25.3	△ 29.6	△ 24.3	△ 23.3	△ 23.7	△ 27.3	△ 19.5	△ 18.2

2. 経営上の問題点

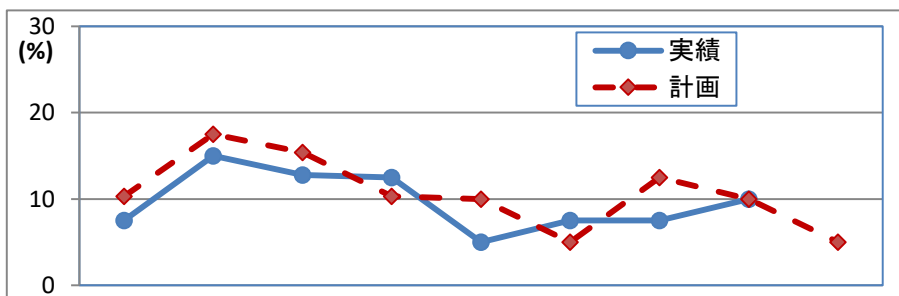
1位の問題点の上位は、①「仕入単価の上昇」(26.3%)、②「大・中型店の進出による競争激化」(18.4%)、③「消費者ニーズの変化」(15.8%)であった。これを1～3位までの合計で見ると、①「消費者ニーズの変化」(57.9%)、②「仕入れ単価の上昇」(55.3%)、③「購買力の他地域への流出」(31.6%)の順となった。「仕入単価の上昇」「消費者ニーズの変化」等が上位に定着している。



3. 設備投資の状況

今期設備投資を実施した企業は、前期比2.5ポイント増加しの10.0%となった。投資内容は、販売設備、店舗となっている。

来期計画は5.0%減少の5.0%となっている。投資内容は、販売設備となっている。

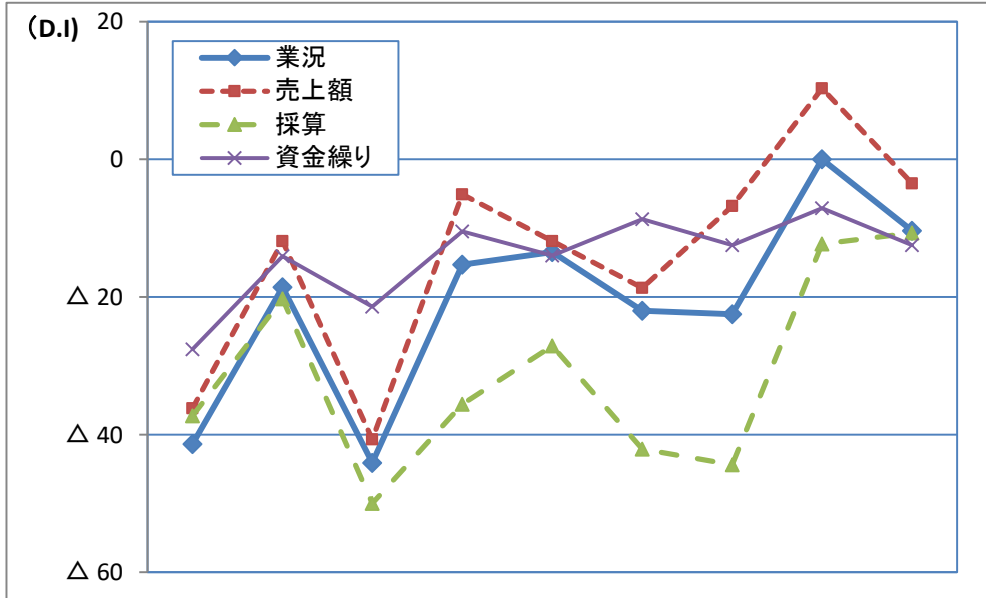


	2021/7～9月	2021/10～12月	2022/1～3月	2022/4～6月	2022/7～9月	2022/10～12月	2023/1～3月	2023/4～6月	2023/7～9月 (予想)
実績	7.5	15.0	12.8	12.5	5.0	7.5	7.5	10.0	
計画	10.3	17.5	15.4	10.3	10.0	5.0	12.5	10.0	5.0

サービス業

1. 主要景況項目の動向

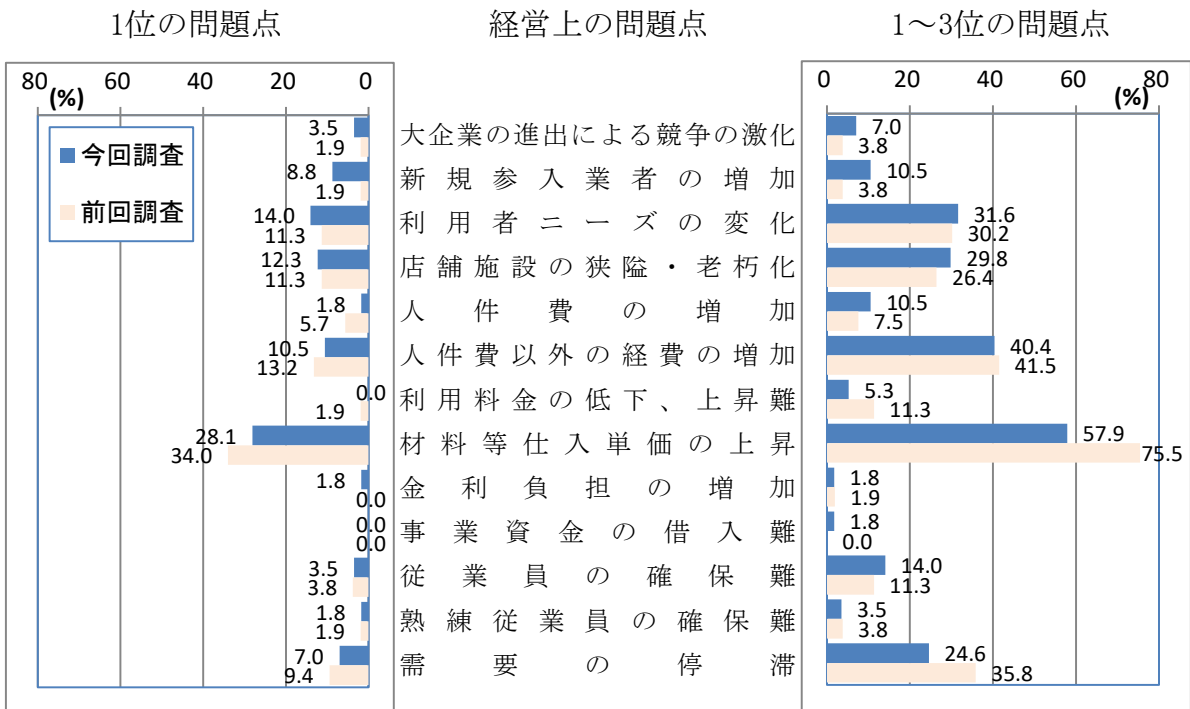
業況判断D. Iは0.0（前期比+22.5ポイント）、売上額D. Iは10.3（同+17.1ポイント）、採算D. Iは△12.3（同+32.1ポイント）、資金繰りD. Iは△7.1（同+5.4ポイント）であった。来期は、採算D. Iの項目で好転、業況判断・売上額・資金繰りD. Iの項目で悪化を予想している。全国との比較では、今期富山県は、業況判断・売上額・採算・資金繰りD. Iの項目いずれも上回った。



		2021/7~9月	2021/10~12月	2022/1~3月	2022/4~6月	2022/7~9月	2022/10~12月	2023/1~3月	2023/4~6月	2023/7~9月 (予想)
業況	好転	10.3	13.6	5.1	18.6	15.3	10.2	10.3	19.0	8.6
	不変	38.0	54.2	45.7	47.5	55.9	57.6	56.9	62.0	72.4
	悪化	51.7	32.2	49.2	33.9	28.8	32.2	32.8	19.0	19.0
	D. I	△ 41.4	△ 18.6	△ 44.1	△ 15.3	△ 13.5	△ 22.0	△ 22.5	0.0	△ 10.4
	D. I(全国)	△ 42.3	△ 26.5	△ 46.5	△ 18.3	△ 23.5	△ 20.4	△ 21.5	△ 1.7	△ 0.1
売上額	好転	13.8	28.8	16.9	32.2	27.1	23.7	23.7	36.2	22.4
	不変	36.2	30.5	25.5	30.5	33.9	33.9	45.8	37.9	51.7
	悪化	50.0	40.7	57.6	37.3	39.0	42.4	30.5	25.9	25.9
	D. I	△ 36.2	△ 11.9	△ 40.7	△ 5.1	△ 11.9	△ 18.7	△ 6.8	10.3	△ 3.5
	D. I(全国)	△ 41.3	△ 26.3	△ 46.0	△ 6.0	△ 7.9	△ 7.4	△ 2.6	14.5	13.4
採算	好転	10.2	15.3	6.9	8.5	8.5	7.0	3.7	19.3	12.5
	不変	42.3	49.1	36.2	47.4	55.9	43.9	48.2	49.1	64.3
	悪化	47.5	35.6	56.9	44.1	35.6	49.1	48.1	31.6	23.2
	D. I	△ 37.3	△ 20.3	△ 50.0	△ 35.6	△ 27.1	△ 42.1	△ 44.4	△ 12.3	△ 10.7
	D. I(全国)	△ 41.8	△ 32.2	△ 49.8	△ 32.2	△ 35.9	△ 36.7	△ 38.2	△ 21.8	△ 15.4
資金繰り	好転	1.7	7.0	3.6	3.5	1.8	8.8	3.6	3.6	3.6
	不変	69.0	71.9	71.4	82.5	82.4	73.7	80.3	85.7	80.3
	悪化	29.3	21.1	25.0	14.0	15.8	17.5	16.1	10.7	16.1
	D. I	△ 27.6	△ 14.1	△ 21.4	△ 10.5	△ 14.0	△ 8.7	△ 12.5	△ 7.1	△ 12.5
	D. I(全国)	△ 29.4	△ 19.1	△ 32.2	△ 15.2	△ 18.6	△ 17.6	△ 18.4	△ 8.5	△ 6.3

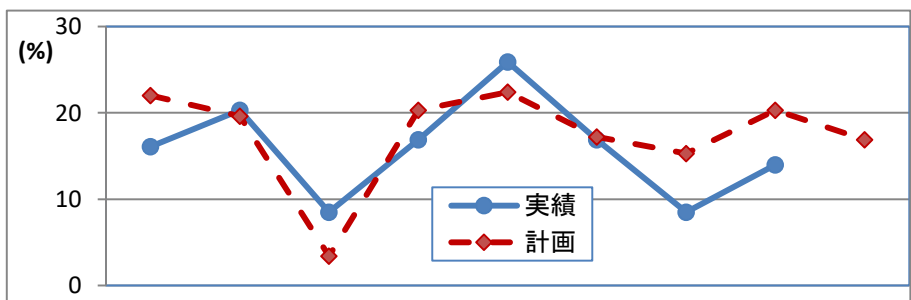
2. 経営上の問題点

1位の問題点の上位は、①「材料等仕入単価の上昇」(28.1%)、②「利用者ニーズの変化」(14.0%)、③「店舗施設の狭隘・老朽化」(12.3%)であった。これを1～3位までの合計で見ると、①「材料等仕入単価の上昇」(57.9%)②「人件費以外の経費の増加」(40.4%)、③「利用者ニーズの変化」(31.6%)の順となった。「材料等仕入単価の上昇」「利用者ニーズの変化」等が上位に定着している。



3. 設備投資の状況

今期設備投資を実施した企業は、前期比5.5ポイント増加し14.0%となった。投資内容は、サービス、建物、車両・運搬具となっている。来期計画は2.9%増加の16.9%となっている。投資内容はサービス、車両・運搬具、付帯施設、OA機器となっている。



	2021/7～9月	2021/10～12月	2022/1～3月	2022/4～6月	2022/7～9月	2022/10～12月	2023/1～3月	2023/4～6月	2023/7～9月 (予想)
実績	16.1	20.3	8.5	16.9	25.9	16.9	8.5	14.0	
計画	22.0	19.6	3.4	20.3	22.4	17.2	15.3	20.3	16.9