

# 中小企業景況情報

平成28年10月～12月期実績  
平成29年 1月～ 3月期予想

富山県商工会連合会

# 中小企業景況状況

## 平成28年10月～12月期

富山県下商工会地区における中小企業の景気動向を定期的に把握し、業界に対する情報の提供並びに商工会が行う経営改善普及事業の基礎資料に資するため、四半期毎に定点観測調査を実施した。

### [ 調 査 基 準 ]

1. 調査方法 商工会の経営指導員による訪問調査
2. 調査時点 平成28年11月15日
3. 調査対象期間 平成28年10～12月期実績および平成29年1～3月期見通し
4. 回答企業内訳および回答率

業種	対象企業数	回答企業数	回答率(%)	地 区 名
製造業	30	30	100%	朝日町 ・ 入善町
建設業	20	20	100%	上市町 ・ 立山舟橋
小売業	40	40	100%	富山市南 ・ 富山市八尾山田
サービス業	60	60	100%	富山市北 ・ 射水市
合計	150	150	100%	高岡市 ・ 小矢部市 庄川町 ・ 南砺市

(注) 本調査でのD.Iとは、ディフュージョン・インデックス（景気動向指数）の略で、各調査項目について、前年同期と比較して増加（上昇、好転）企業割合と減少（低下、悪化）企業割合の差を示すものである。

### 産 業 全 体

- ・ 業況判断D.Iは、前期比7.7ポイント悪化し $\Delta 21.9$ となった。来期は3.4ポイント好転の $\Delta 18.5$ を予想している。
- ・ 売上額D.Iは、前期比1.2ポイント悪化し $\Delta 23.5$ となった。来期は2.2ポイント好転の $\Delta 21.3$ を予想している。
- ・ 採算D.Iは、前期比5.0ポイント悪化し $\Delta 25.7$ となった。来期は12.7ポイント好転の $\Delta 13.0$ を予想している。
- ・ 資金繰りD.Iは、前期比4.5ポイント悪化し $\Delta 15.8$ となった。来期は4.7ポイント好転の $\Delta 11.1$ を予想している。

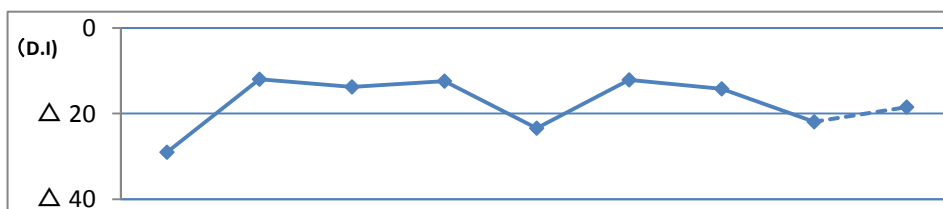
# 1. 業況判断D・Iの推移（前年同期比）

〔前期比、製造業は好転、建設業・小売業・サービス業は悪化した〕

今期は、製造業18.5（前期比+14.8ポイント）と好転したが、建設業△10.0（同-5.0ポイント）、小売業△60.6（同-25.4ポイント）、サービス業△19.7（同-7.4ポイント）は悪化した。

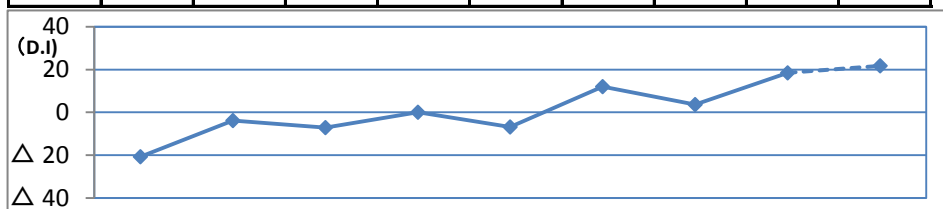
来期は、製造業21.7（当期比+3.2ポイント）、建設業0.0（同+10.0ポイント）、小売業△42.1（同+18.5ポイント）と好転を、サービス業△25.9（同-6.2ポイント）は悪化を予想している。

全産業



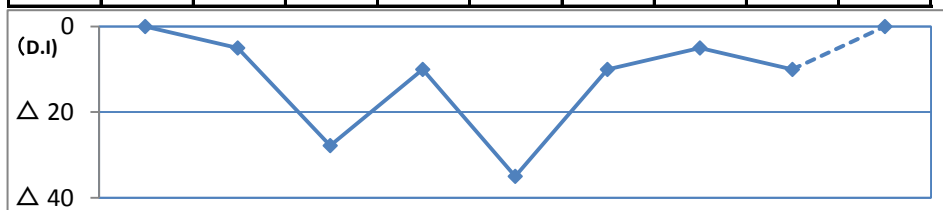
	H27/1~3月	H27/4~6月	H27/7~9月	H27/10~12月	H28/1~3月	H28/4~6月	H28/7~9月	H28/10~12月	H29/1~3月 (予想)
D, I	△ 29.0	△ 12.0	△ 13.8	△ 12.4	△ 23.4	△ 12.1	△ 14.2	△ 21.9	△ 18.5

製造業



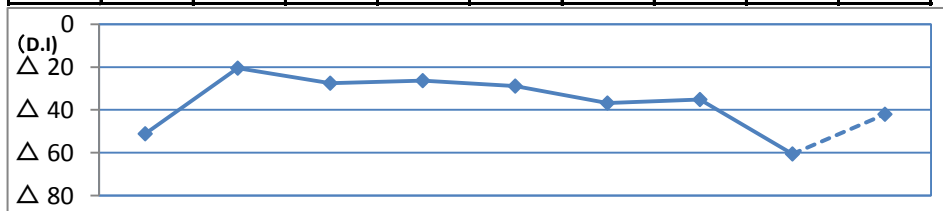
	H27/1~3月	H27/4~6月	H27/7~9月	H27/10~12月	H28/1~3月	H28/4~6月	H28/7~9月	H28/10~12月	H29/1~3月 (予想)
D, I	△ 20.7	△ 3.8	△ 7.1	0.0	△ 6.9	12.0	3.7	18.5	21.7

建設業



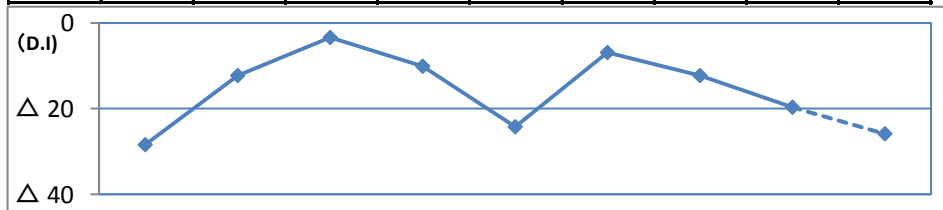
	H27/1~3月	H27/4~6月	H27/7~9月	H27/10~12月	H28/1~3月	H28/4~6月	H28/7~9月	H28/10~12月	H29/1~3月 (予想)
D, I	0.0	△ 5.0	△ 27.8	△ 10.0	△ 35.0	△ 10.0	△ 5.0	△ 10.0	0.0

小売業



	H27/1~3月	H27/4~6月	H27/7~9月	H27/10~12月	H28/1~3月	H28/4~6月	H28/7~9月	H28/10~12月	H29/1~3月 (予想)
D, I	△ 51.2	△ 20.5	△ 27.5	△ 26.3	△ 28.9	△ 36.8	△ 35.2	△ 60.6	△ 42.1

サービス業



	H27/1~3月	H27/4~6月	H27/7~9月	H27/10~12月	H28/1~3月	H28/4~6月	H28/7~9月	H28/10~12月	H29/1~3月 (予想)
D, I	△ 28.4	△ 12.3	△ 3.4	△ 10.1	△ 24.2	△ 6.9	△ 12.3	△ 19.7	△ 25.9

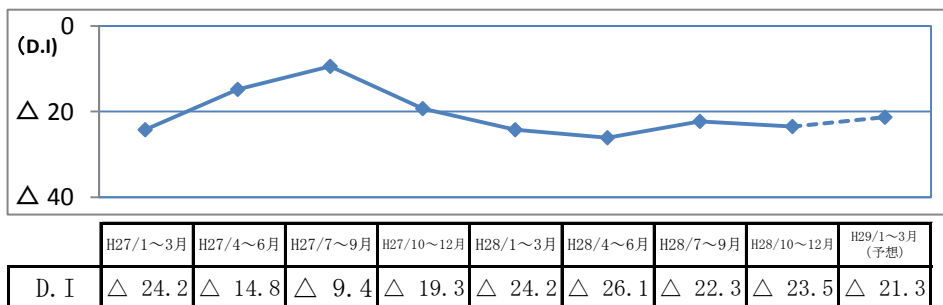
## 2. 売上額D・Iの推移（前年同期比）

[前期比、製造業は好転、小売業は横這い、建設業・サービス業は悪化した]

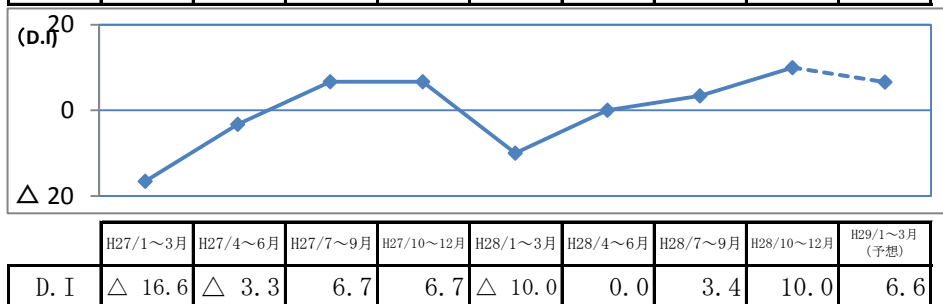
今期は、製造業10.0（前期比+6.6ポイント）と好転、小売業△47.5と横這い、建設業△31.5（同-1.5ポイント）、サービス業△21.7（同-6.2ポイント）は悪化した。

来期は、建設業△21.1（当期比+10.4ポイント）、小売業△28.2（同+19.3ポイント）と好転を、製造業6.6（同-3.4ポイント）、サービス業△31.0（同-9.3ポイント）は悪化を予想している。

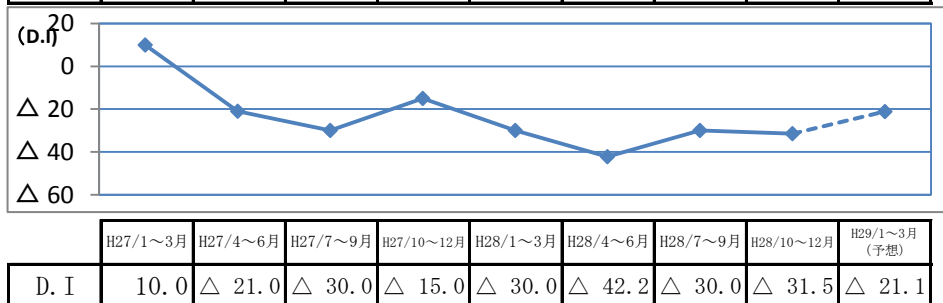
全産業



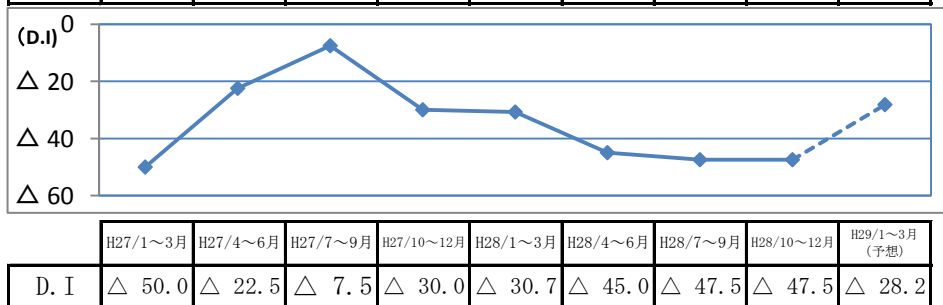
製造業



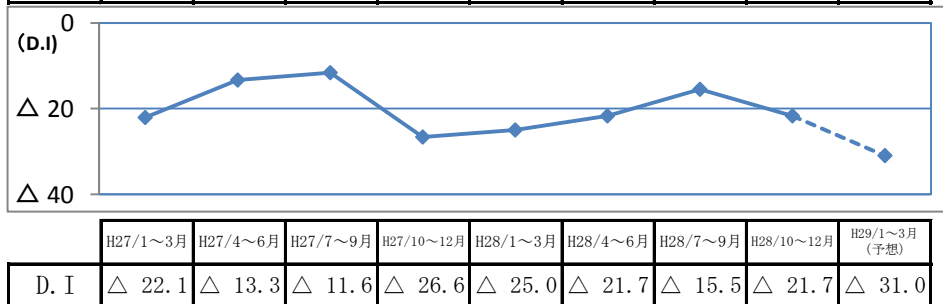
建設業



小売業



サービス業



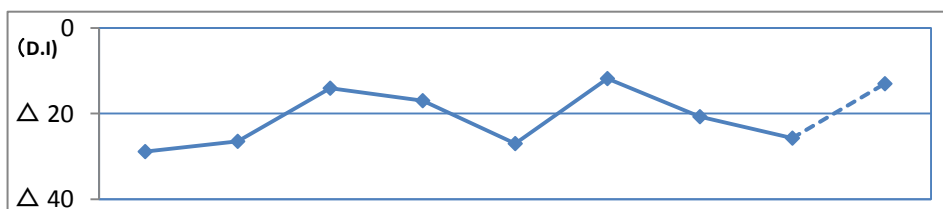
### 3. 採算D・Iの推移（前年同期比）

〔前期比、製造業・建設業は好転、小売業・サービス業は悪化した〕

今期は、製造業△3.5（前期比+7.2ポイント）、建設業△15.0（同+10.0ポイント）と好転したが、小売業△45.0（同-10.0ポイント）、サービス業△26.7（同-12.6ポイント）は悪化した。

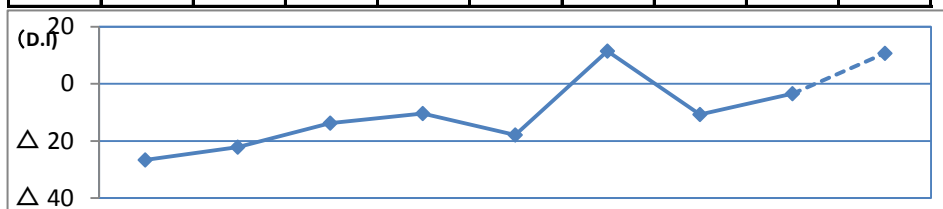
来期は、製造業10.7（同期比+14.2ポイント）、建設業△10.0（同+5.0ポイント）、小売業△32.5（同+12.5ポイント）、サービス業△12.1（同+14.6ポイント）と全ての項目で好転を予想している。

全産業



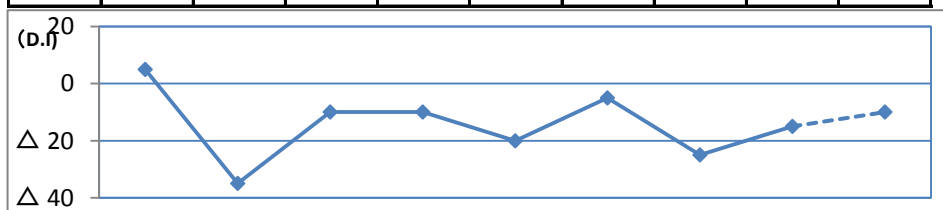
	H27/1~3月	H27/4~6月	H27/7~9月	H27/10~12月	H28/1~3月	H28/4~6月	H28/7~9月	H28/10~12月	H29/1~3月 (予想)
D. I	△ 28.9	△ 26.5	△ 14.1	△ 17.0	△ 27.0	△ 11.8	△ 20.7	△ 25.7	△ 13.0

製造業



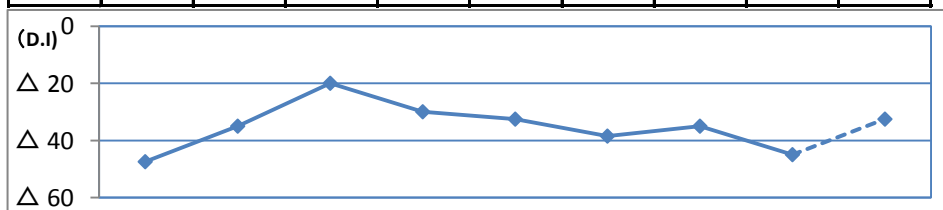
	H27/1~3月	H27/4~6月	H27/7~9月	H27/10~12月	H28/1~3月	H28/4~6月	H28/7~9月	H28/10~12月	H29/1~3月 (予想)
D. I	△ 26.7	△ 22.2	△ 13.8	△ 10.4	△ 17.9	△ 11.5	△ 10.7	△ 3.5	△ 10.7

建設業



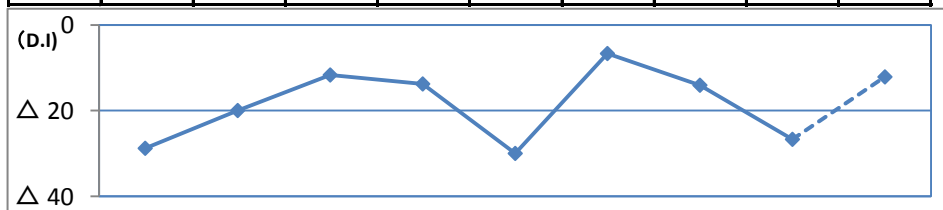
	H27/1~3月	H27/4~6月	H27/7~9月	H27/10~12月	H28/1~3月	H28/4~6月	H28/7~9月	H28/10~12月	H29/1~3月 (予想)
D. I	5.0	△ 35.0	△ 10.0	△ 10.0	△ 20.0	△ 5.0	△ 25.0	△ 15.0	△ 10.0

小売業



	H27/1~3月	H27/4~6月	H27/7~9月	H27/10~12月	H28/1~3月	H28/4~6月	H28/7~9月	H28/10~12月	H29/1~3月 (予想)
D. I	△ 47.5	△ 35.0	△ 20.0	△ 30.0	△ 32.5	△ 38.5	△ 35.0	△ 45.0	△ 32.5

サービス業



	H27/1~3月	H27/4~6月	H27/7~9月	H27/10~12月	H28/1~3月	H28/4~6月	H28/7~9月	H28/10~12月	H29/1~3月 (予想)
D. I	△ 28.8	△ 20.0	△ 11.7	△ 13.8	△ 30.0	△ 6.7	△ 14.1	△ 26.7	△ 12.1

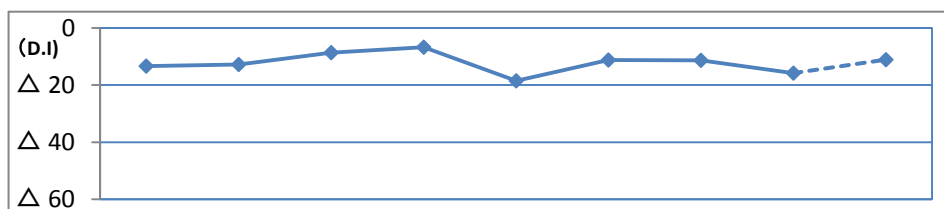
#### 4. 資金繰りD・Iの推移（前年同期比）

〔前期比、小売業は好転、製造業・建設業・サービス業は悪化した〕

今期は、小売業△25.6（前期比+4.4ポイント）と好転したが、製造業0.0（同-7.2ポイント）、建設業△15.0（同-10.0ポイント）、サービス業△17.3（同-8.0ポイント）は悪化した。

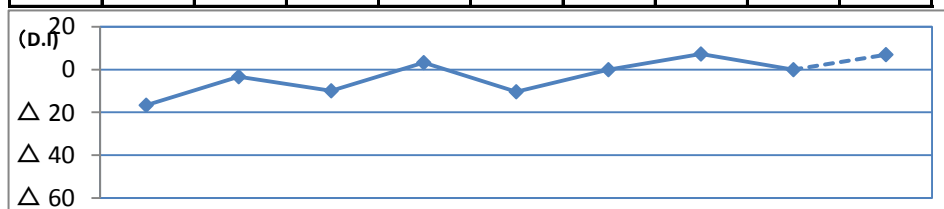
来期は、製造業6.9（当期比+6.9ポイント）、建設業△5.0（同+10.0ポイント）、小売業△18.0（同+7.6ポイント）と好転を、サービス業△17.8（同-0.5ポイント）は悪化を予想している。

全産業



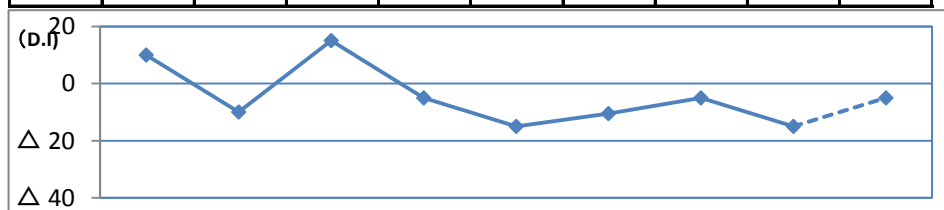
	H27/1~3月	H27/4~6月	H27/7~9月	H27/10~12月	H28/1~3月	H28/4~6月	H28/7~9月	H28/10~12月	H29/1~3月 (予想)
D, I	△ 13.4	△ 12.8	△ 8.7	△ 6.7	△ 18.5	△ 11.2	△ 11.3	△ 15.8	△ 11.1

製造業



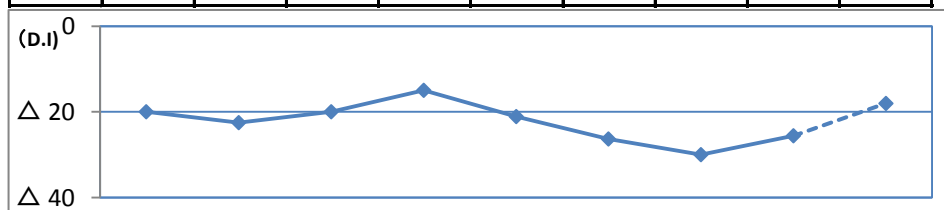
	H27/1~3月	H27/4~6月	H27/7~9月	H27/10~12月	H28/1~3月	H28/4~6月	H28/7~9月	H28/10~12月	H29/1~3月 (予想)
D, I	△ 16.7	△ 3.4	△ 10.0	3.3	△ 10.4	0.0	7.2	0.0	6.9

建設業



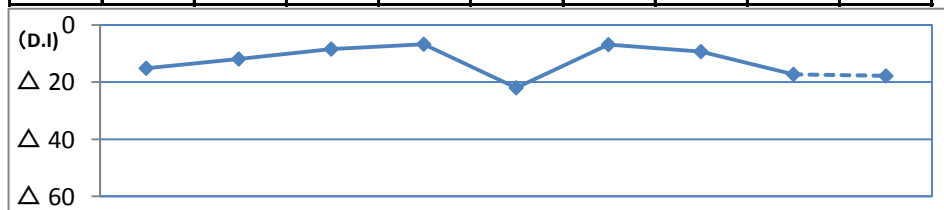
	H27/1~3月	H27/4~6月	H27/7~9月	H27/10~12月	H28/1~3月	H28/4~6月	H28/7~9月	H28/10~12月	H29/1~3月 (予想)
D, I	10.0	△ 10.0	15.0	△ 5.0	△ 15.0	△ 10.5	△ 5.0	△ 15.0	△ 5.0

小売業



	H27/1~3月	H27/4~6月	H27/7~9月	H27/10~12月	H28/1~3月	H28/4~6月	H28/7~9月	H28/10~12月	H29/1~3月 (予想)
D, I	△ 20.0	△ 22.5	△ 20.0	△ 15.0	△ 21.1	△ 26.3	△ 30.0	△ 25.6	△ 18.0

サービス業



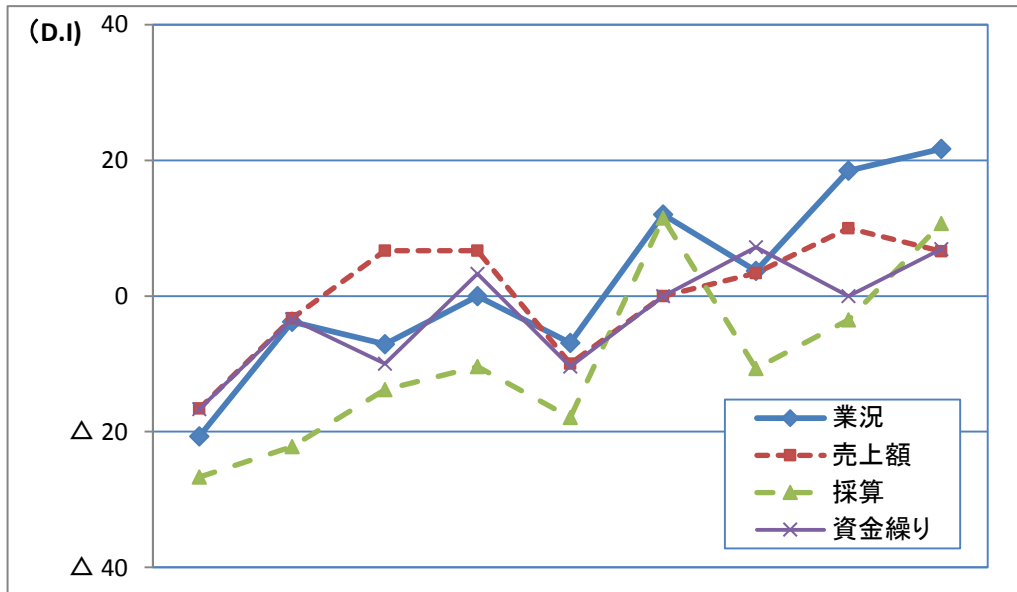
	H27/1~3月	H27/4~6月	H27/7~9月	H27/10~12月	H28/1~3月	H28/4~6月	H28/7~9月	H28/10~12月	H29/1~3月 (予想)
D, I	△ 15.2	△ 11.9	△ 8.4	△ 6.8	△ 22.0	△ 6.9	△ 9.3	△ 17.3	△ 17.8

# 製造業

## 1. 主要景況項目の動向

業況D. Iは18.5（前期比+14.8ポイント）、売上額D. Iは10.0（同+6.6ポイント）、採算D. Iは△3.5（同+7.2ポイント）、資金繰りD. Iは0.0（同-7.2ポイント）であった。来期は業況・採算・資金繰りD. Iは好転を、売上額D. Iは悪化を予想している。

全国との比較では、今期富山県は業況・売上額・採算・資金繰りD. Iの全ての項目で上回った。

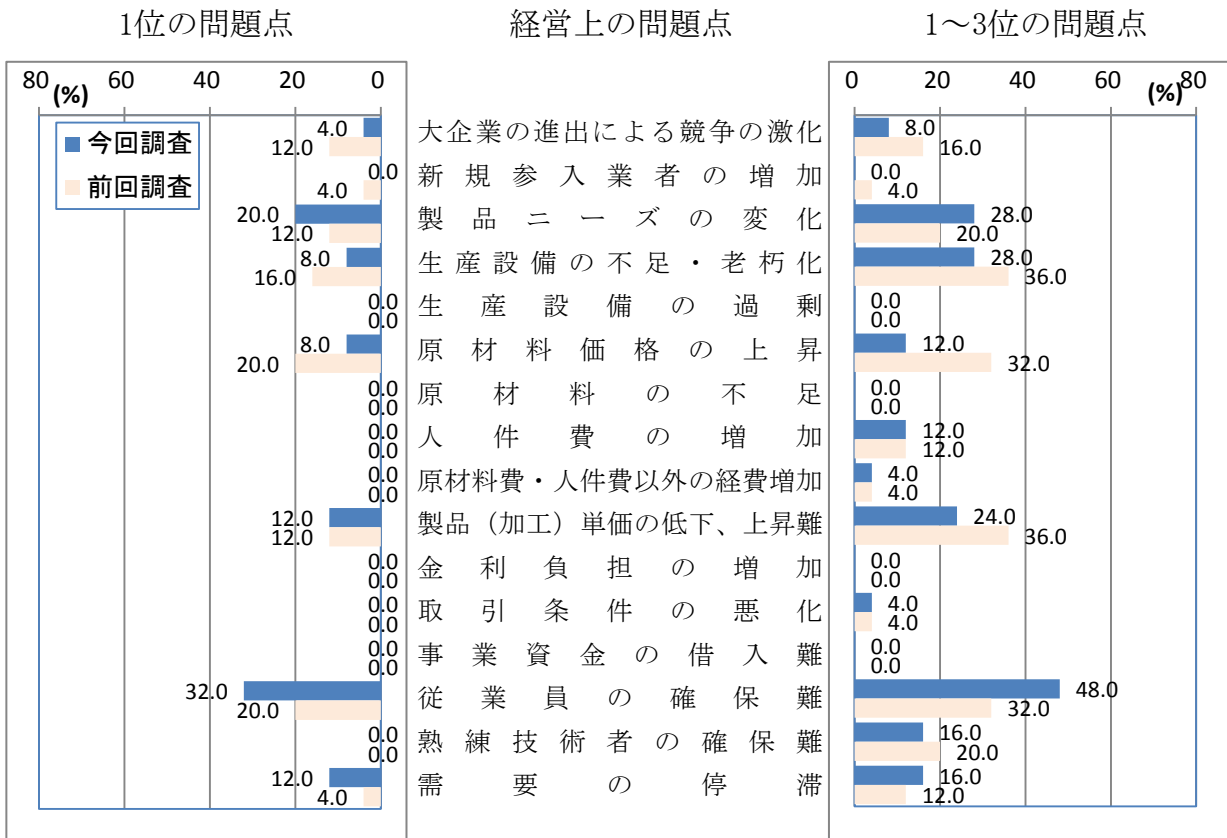


		H27/1~3月	H27/4~6月	H27/7~9月	H27/10~12月	H28/1~3月	H28/4~6月	H28/7~9月	H28/10~12月	H29/1~3月 (予想)
業況	好転	13.8	15.4	17.9	25.0	20.7	36.0	22.2	29.6	30.4
	不変	51.7	65.4	57.1	50.0	51.7	40.0	59.3	59.3	60.9
	悪化	34.5	19.2	25.0	25.0	27.6	24.0	18.5	11.1	8.7
	D. I	△ 20.7	△ 3.8	△ 7.1	0.0	△ 6.9	12.0	3.7	18.5	21.7
	D. I(全国)	△ 17.1	△ 12.8	△ 17.4	△ 15.6	△ 18.4	△ 16.8	△ 19.6	△ 19.8	△ 15.1
売上額	好転	26.7	30.0	36.7	40.0	30.0	26.7	26.7	26.7	23.3
	不変	30.0	36.7	33.3	26.7	30.0	46.6	50.0	56.6	60.0
	悪化	43.3	33.3	30.0	33.3	40.0	26.7	23.3	16.7	16.7
	D. I	△ 16.6	△ 3.3	6.7	6.7	△ 10.0	0.0	3.4	10.0	6.6
	D. I(全国)	△ 14.0	△ 9.3	△ 11.8	△ 13.8	△ 18.6	△ 16.8	△ 20.5	△ 21.2	△ 17.3
採算	好転	10.0	14.8	17.2	10.3	10.7	26.9	10.7	17.9	21.4
	不変	53.3	48.2	51.8	69.0	60.7	57.7	67.9	60.7	67.9
	悪化	36.7	37.0	31.0	20.7	28.6	15.4	21.4	21.4	10.7
	D. I	△ 26.7	△ 22.2	△ 13.8	△ 10.4	△ 17.9	11.5	△ 10.7	△ 3.5	10.7
	D. I(全国)	△ 24.9	△ 19.6	△ 19.5	△ 19.2	△ 21.7	△ 18.8	△ 21.9	△ 21.0	△ 17.9
資金繰り	好転	0.0	6.9	6.7	13.3	3.4	10.3	17.9	6.9	10.3
	不変	83.3	82.8	76.6	76.7	82.8	79.4	71.4	86.2	86.3
	悪化	16.7	10.3	16.7	10.0	13.8	10.3	10.7	6.9	3.4
	D. I	△ 16.7	△ 3.4	△ 10.0	3.3	△ 10.4	0.0	7.2	0.0	6.9
	D. I(全国)	△ 14.7	△ 11.3	△ 13.5	△ 10.5	△ 14.4	△ 12.0	△ 13.8	△ 15.6	△ 14.5

## 2. 経営上の問題点

1位の問題点の上位は、①「従業員の確保難」(32.0%)、②「製品ニーズの変化」(20.0%)、③「製品(加工)単価の低下、上昇難」(12.0%)、「需要の停滞」(12.0%)であった。これを1~3位までの合計で見ると、①「従業員の確保難」(48.0%)、②「製品ニーズの変化」(28.0%)、「生産設備の不足・老朽化」(28.0%)の順となった。

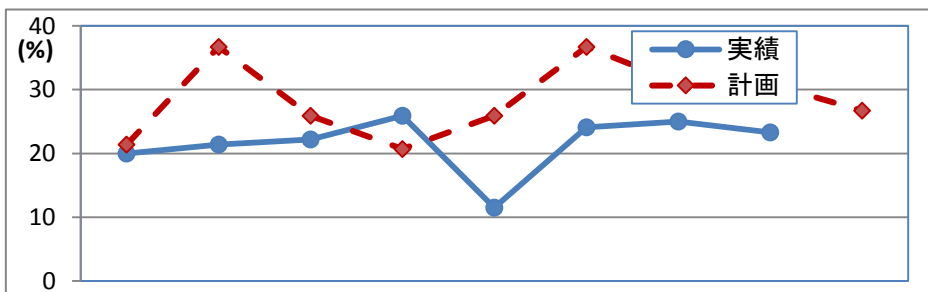
「従業員の確保難」、「製品ニーズの変化」が上位に定着している。



## 3. 設備投資の状況

今期設備投資を実施した企業は、前期比1.7ポイント低下し23.3%となった。投資内容は生産設備、工場建物、車両・運搬具、OA機器となっている。

来期計画は4.1ポイント低下し26.7%となっている。投資内容は生産設備、福利厚生施設等となっている。



	H27/1~3月	H27/4~6月	H27/7~9月	H27/10~12月	H28/1~3月	H28/4~6月	H28/7~9月	H28/10~12月	H29/1~3月 (予想)
実績	20.0	21.4	22.2	25.9	11.5	24.1	25.0	23.3	
計画	21.4	36.7	25.9	20.7	25.9	36.7	31.0	30.8	26.7

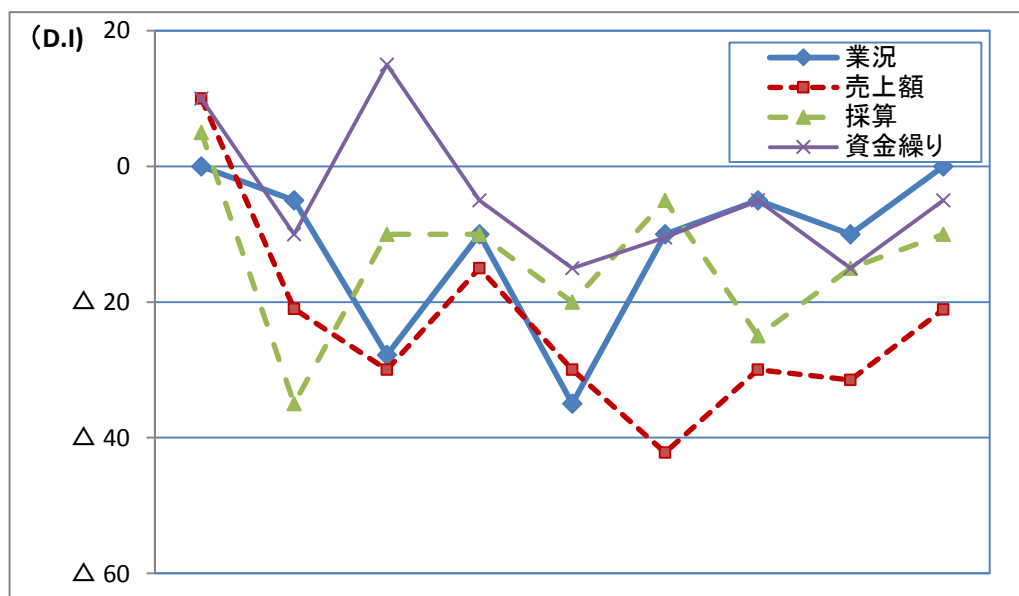


# 建設業

## 1. 主要景況項目の動向

業況D. Iは△10.0（前期比-5.0ポイント）、売上額D. Iは△31.5（同-1.5ポイント）、採算D. Iは△15.0（同+10.0ポイント）、資金繰りD. Iは△15.0（同-10.0ポイント）であった。来期は業況・売上額・採算・資金繰りD. Iの全ての項目で好転を予想している。

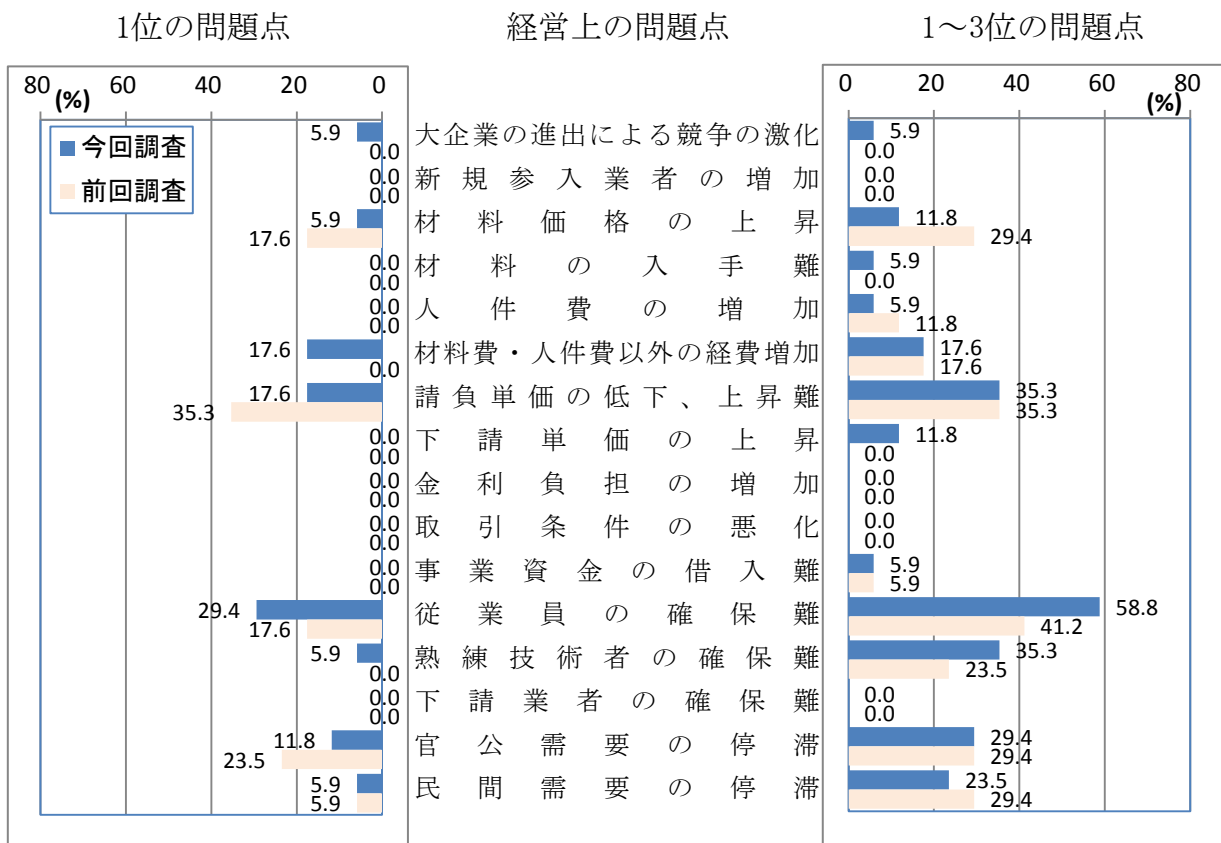
全国との比較では、今期富山県は業況・採算D. Iで上回り、売上額・資金繰りD. Iで下回った。



		H27/1~3月	H27/4~6月	H27/7~9月	H27/10~12月	H28/1~3月	H28/4~6月	H28/7~9月	H28/10~12月	H29/1~3月 (予想)
業況	好転	10.0	10.0	0.0	15.0	0.0	10.0	10.0	15.0	15.0
	不変	80.0	75.0	72.2	60.0	65.0	70.0	75.0	60.0	70.0
	悪化	10.0	15.0	27.8	25.0	35.0	20.0	15.0	25.0	15.0
	D. I	0.0	△ 5.0	△ 27.8	△ 10.0	△ 35.0	△ 10.0	△ 5.0	△ 10.0	0.0
	D. I(全国)	△ 15.6	△ 12.8	△ 16.1	△ 11.1	△ 14.1	△ 12.6	△ 15.3	△ 15.3	△ 16.9
売上額	好転	25.0	21.1	15.0	30.0	20.0	10.5	15.0	21.1	10.5
	不変	60.0	36.8	40.0	25.0	30.0	36.8	40.0	26.3	57.9
	悪化	15.0	42.1	45.0	45.0	50.0	52.7	45.0	52.6	31.6
	D. I	10.0	△ 21.0	△ 30.0	△ 15.0	△ 30.0	△ 42.2	△ 30.0	△ 31.5	△ 21.1
	D. I(全国)	△ 17.1	△ 14.7	△ 16.4	△ 11.7	△ 17.4	△ 18.2	△ 15.9	△ 19.1	△ 20.4
採算	好転	20.0	5.0	10.0	10.0	0.0	15.0	10.0	15.0	10.0
	不変	65.0	55.0	70.0	70.0	80.0	65.0	55.0	55.0	70.0
	悪化	15.0	40.0	20.0	20.0	20.0	20.0	35.0	30.0	20.0
	D. I	5.0	△ 35.0	△ 10.0	△ 10.0	△ 20.0	△ 5.0	△ 25.0	△ 15.0	△ 10.0
	D. I(全国)	△ 20.9	△ 20.2	△ 24.0	△ 18.2	△ 18.3	△ 16.5	△ 17.4	△ 18.0	△ 18.9
資金繰り	好転	20.0	5.0	15.0	10.0	5.0	0.0	5.0	5.0	5.0
	不変	70.0	80.0	85.0	75.0	75.0	89.5	85.0	75.0	85.0
	悪化	10.0	15.0	0.0	15.0	20.0	10.5	10.0	20.0	10.0
	D. I	10.0	△ 10.0	15.0	△ 5.0	△ 15.0	△ 10.5	△ 5.0	△ 15.0	△ 5.0
	D. I(全国)	△ 10.8	△ 9.1	△ 10.7	△ 8.4	△ 8.4	△ 8.3	△ 9.0	△ 10.8	△ 13.7

## 2. 経営上の問題点

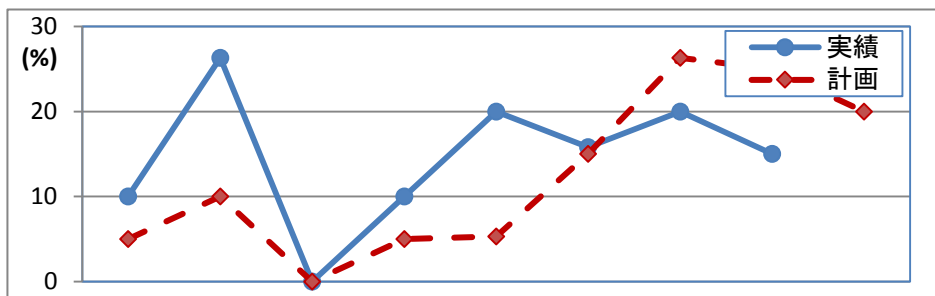
1位の問題点の上位は、①「従業員の確保難」(29.4%)、②「材料費・人件費以外の経費増加」(17.6%)、「請負単価の低下、上昇難」(17.6%)であった。これを1～3位までの合計で見ると、①「従業員の確保難」(58.8%)、②「請負単価の低下、上昇難」(35.3%)、「熟練技術者の確保難」(35.3%)の順となった。  
 「従業員の確保難」、「請負単価の低下、上昇難」が上位に定着している。



## 3. 設備投資の状況

今期設備投資を実施した企業は、前期比5.0ポイント低下し15.0%となった。投資内容は建設機械、車両・運搬具、付帯施設となっている。

来期計画は5.0ポイント低下し20.0%となっている。投資内容は土地、建設機械、車両・運搬具、OA機器となっている。



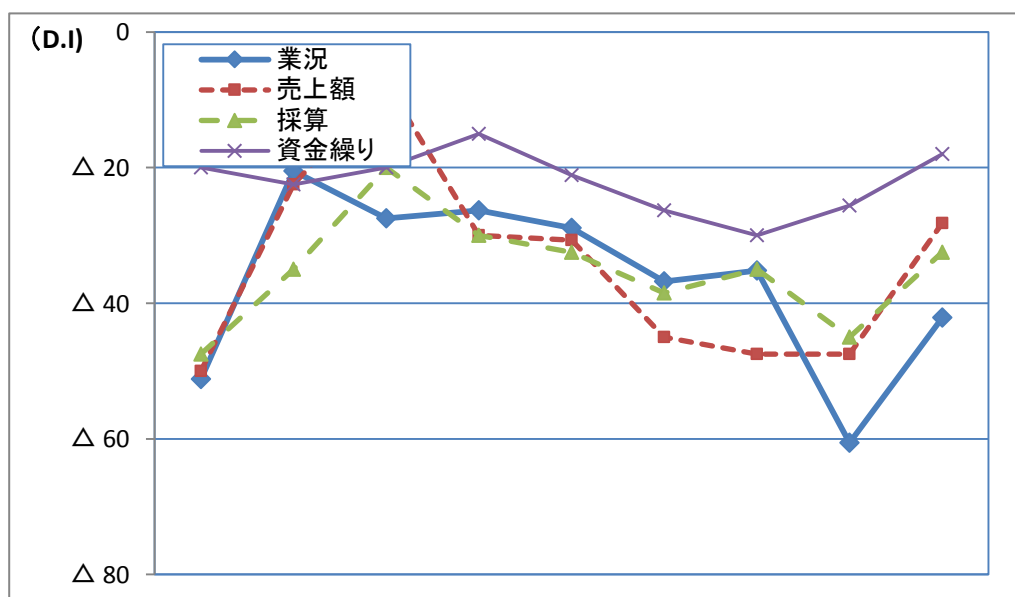
	H27/1～3月	H27/4～6月	H27/7～9月	H27/10～12月	H28/1～3月	H28/4～6月	H28/7～9月	H28/10～12月	H29/1～3月 (予想)
実績	10.0	26.3	0.0	10.0	20.0	15.8	20.0	15.0	
計画	5.0	10.0	0.0	5.0	5.3	15.0	26.3	25.0	20.0

# 小 売 業

## 1. 主要景況項目の動向

業況D. Iは△60.6（前期比-25.4ポイント）、売上額D. Iは△47.5（同0.0ポイント）、採算D. Iは△45.0（同-10.0ポイント）、資金繰りD. Iは△25.6（同+4.4ポイント）であった。来期は業況・売上額・採算・資金繰りD. Iの全ての項目で好転を予想している。

全国との比較では、今期富山県は業況・売上額・採算・資金繰りD. Iの全ての項目で下回った。

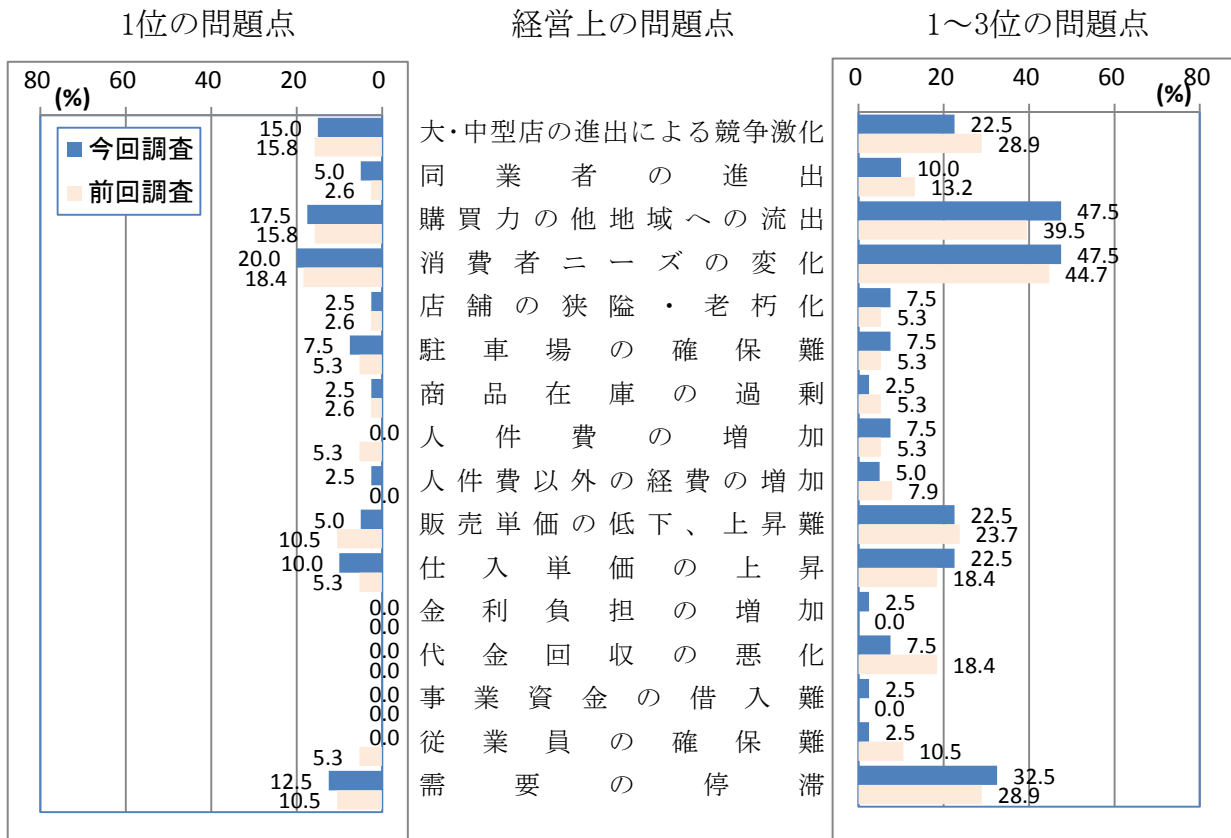


		H27/1~3月	H27/4~6月	H27/7~9月	H27/10~12月	H28/1~3月	H28/4~6月	H28/7~9月	H28/10~12月	H29/1~3月 (予想)
業況	好転	2.6	12.8	10.0	10.5	7.9	7.9	10.8	2.6	0.0
	不変	43.6	53.9	52.5	52.7	55.3	47.4	43.2	34.2	57.9
	悪化	53.8	33.3	37.5	36.8	36.8	44.7	46.0	63.2	42.1
	D. I	△ 51.2	△ 20.5	△ 27.5	△ 26.3	△ 28.9	△ 36.8	△ 35.2	△ 60.6	△ 42.1
	D. I(全国)	△ 43.4	△ 33.0	△ 32.4	△ 33.8	△ 38.7	△ 34.7	△ 35.1	△ 37.7	△ 33.0
	売上額	好転	12.5	25.0	27.5	15.0	23.1	12.5	12.5	7.5
不変		25.0	27.5	37.5	40.0	23.1	30.0	27.5	37.5	51.2
悪化		62.5	47.5	35.0	45.0	53.8	57.5	60.0	55.0	38.5
D. I		△ 50.0	△ 22.5	△ 7.5	△ 30.0	△ 30.7	△ 45.0	△ 47.5	△ 47.5	△ 28.2
D. I(全国)		△ 42.8	△ 30.6	△ 31.0	△ 35.4	△ 41.8	△ 38.1	△ 39.2	△ 40.1	△ 35.4
採算		好転	5.0	5.0	12.5	5.0	5.0	7.7	5.0	5.0
	不変	42.5	55.0	55.0	60.0	57.5	46.1	55.0	45.0	57.5
	悪化	52.5	40.0	32.5	35.0	37.5	46.2	40.0	50.0	37.5
	D. I	△ 47.5	△ 35.0	△ 20.0	△ 30.0	△ 32.5	△ 38.5	△ 35.0	△ 45.0	△ 32.5
	D. I(全国)	△ 42.2	△ 34.2	△ 33.8	△ 33.1	△ 38.0	△ 34.2	△ 34.0	△ 36.2	△ 31.5
	資金繰り	好転	7.5	2.5	2.5	5.0	2.6	2.6	2.5	2.6
不変		65.0	72.5	75.0	75.0	73.7	68.5	65.0	69.2	71.8
悪化		27.5	25.0	22.5	20.0	23.7	28.9	32.5	28.2	23.1
D. I		△ 20.0	△ 22.5	△ 20.0	△ 15.0	△ 21.1	△ 26.3	△ 30.0	△ 25.6	△ 18.0
D. I(全国)		△ 27.5	△ 22.3	△ 23.1	△ 21.9	△ 25.6	△ 20.3	△ 21.7	△ 23.0	△ 22.5

## 2. 経営上の問題点

1位の問題点の上位は、①「消費者ニーズの変化」(20.0%)、②「購買力の他地域への流出」(17.5%)、③「大・中型店の進出による競争激化」(15.0%)であった。これを1～3位までの合計で見ると、①「購買力の他地域への流出」(47.5%)、「消費者ニーズの変化」(47.5%)、③「需要の停滞」(32.5%)の順となった。

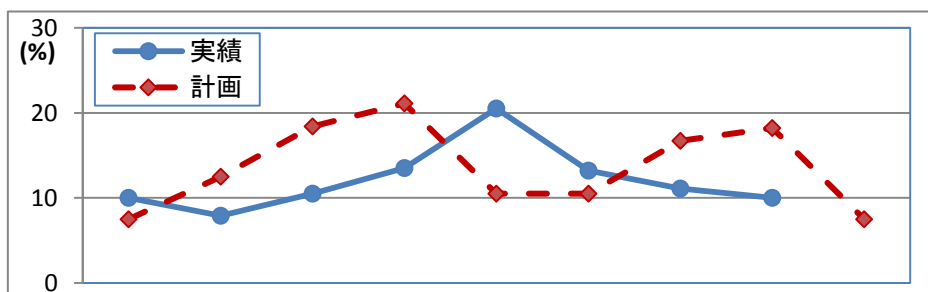
「購買力の他地域への流出」、「消費者ニーズの変化」が上位に定着している。



## 3. 設備投資の状況

今期設備投資を実施した企業は、前期比1.1ポイント低下し10.0%となった。投資内容は店舗、販売設備、OA機器となっている。

来期計画は10.7ポイント低下し7.5%となっている。投資内容は店舗、車両・運搬具となっている。



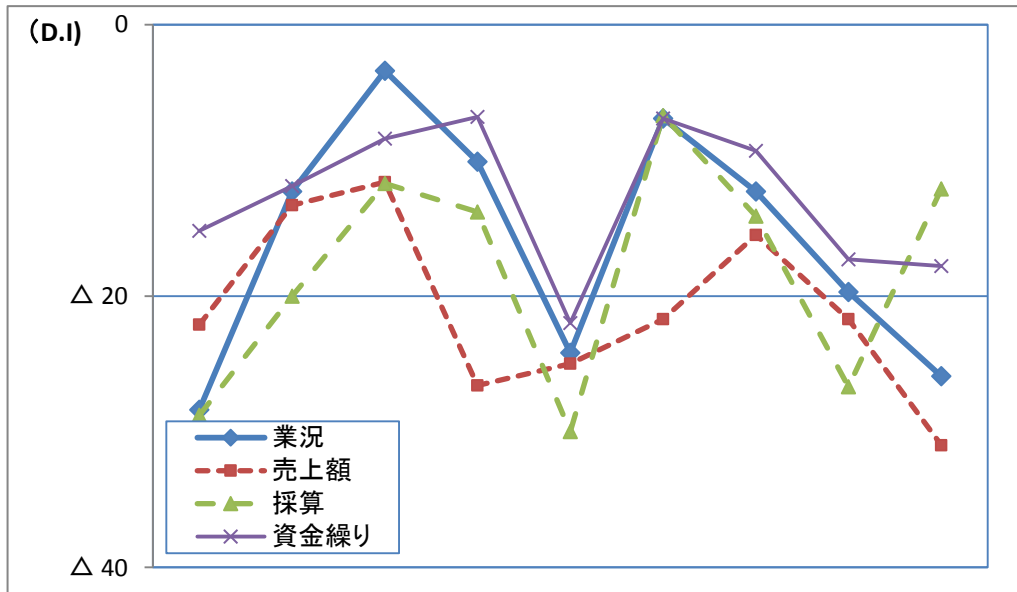
	H27/1～3月	H27/4～6月	H27/7～9月	H27/10～12月	H28/1～3月	H28/4～6月	H28/7～9月	H28/10～12月	H29/1～3月 (予想)
実績	10.0	7.9	10.5	13.5	20.5	13.2	11.1	10.0	
計画	7.5	12.5	18.4	21.1	10.5	10.5	16.7	18.2	7.5

# サービス業

## 1. 主要景況項目の動向

業況D. Iは△19.7（前期比-7.4ポイント）、売上額D. Iは△21.7（同-6.2ポイント）、採算D. Iは△26.7（同-12.6ポイント）、資金繰りD. Iは△17.3（同-8.0ポイント）であった。来期は採算D. Iは好転を、業況・売上額・資金繰りD. Iは悪化を予想している。

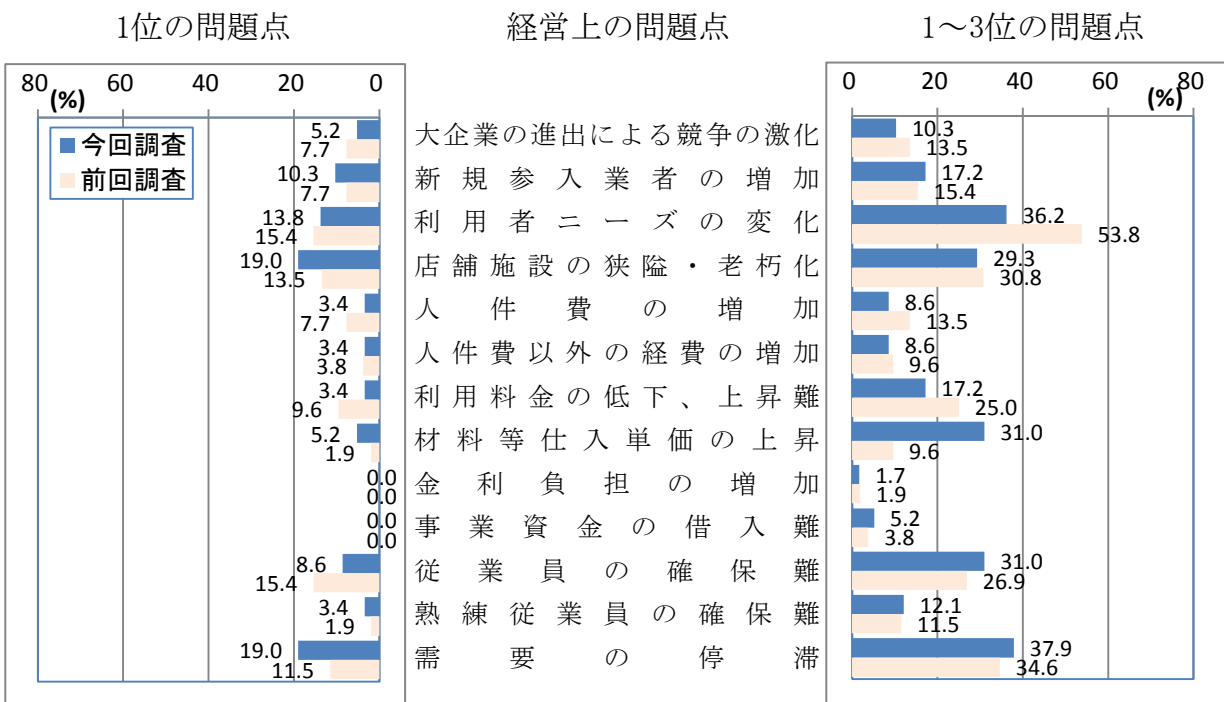
全国との比較では、今期富山県は業況・売上額・採算・資金繰りD. Iの全ての項目で上回った。



		H27/1~3月	H27/4~6月	H27/7~9月	H27/10~12月	H28/1~3月	H28/4~6月	H28/7~9月	H28/10~12月	H29/1~3月 (予想)	
業況	好転	3.3	15.8	16.9	13.6	8.6	15.5	12.3	8.9	5.6	
	不変	65.0	56.1	62.8	62.7	58.6	62.1	63.1	62.5	62.9	
	悪化	31.7	28.1	20.3	23.7	32.8	22.4	24.6	28.6	31.5	
	D. I	△ 28.4	△ 12.3	△ 3.4	△ 10.1	△ 24.2	△ 6.9	△ 12.3	△ 19.7	△ 25.9	
	D. I(全国)	△ 27.3	△ 19.6	△ 20.0	△ 20.3	△ 24.1	△ 19.7	△ 21.3	△ 26.5	△ 22.8	
	売上額	好転	20.3	25.0	26.7	21.7	20.0	23.3	22.4	15.0	6.9
売上額	不変	37.3	36.7	35.0	30.0	35.0	31.7	39.7	48.3	55.2	
	悪化	42.4	38.3	38.3	48.3	45.0	45.0	37.9	36.7	37.9	
	D. I	△ 22.1	△ 13.3	△ 11.6	△ 26.6	△ 25.0	△ 21.7	△ 15.5	△ 21.7	△ 31.0	
	D. I(全国)	△ 25.2	△ 18.0	△ 19.9	△ 20.6	△ 24.0	△ 22.3	△ 22.6	△ 26.5	△ 23.3	
	採算	好転	8.5	13.3	13.3	13.8	5.0	15.3	14.0	10.0	10.3
	採算	不変	54.2	53.4	61.7	58.6	60.0	62.7	57.9	53.3	67.3
悪化		37.3	33.3	25.0	27.6	35.0	22.0	28.1	36.7	22.4	
D. I		△ 28.8	△ 20.0	△ 11.7	△ 13.8	△ 30.0	△ 6.7	△ 14.1	△ 26.7	△ 12.1	
D. I(全国)		△ 32.7	△ 24.2	△ 25.2	△ 24.7	△ 27.3	△ 25.0	△ 23.9	△ 29.7	△ 25.4	
資金繰り		好転	6.8	3.4	8.3	5.1	3.4	10.3	7.4	3.4	1.8
資金繰り		不変	71.2	81.3	75.0	83.0	71.2	72.5	75.9	75.9	78.6
	悪化	22.0	15.3	16.7	11.9	25.4	17.2	16.7	20.7	19.6	
	D. I	△ 15.2	△ 11.9	△ 8.4	△ 6.8	△ 22.0	△ 6.9	△ 9.3	△ 17.3	△ 17.8	
	D. I(全国)	△ 19.7	△ 13.8	△ 15.6	△ 15.5	△ 18.8	△ 14.4	△ 15.4	△ 18.8	△ 16.7	

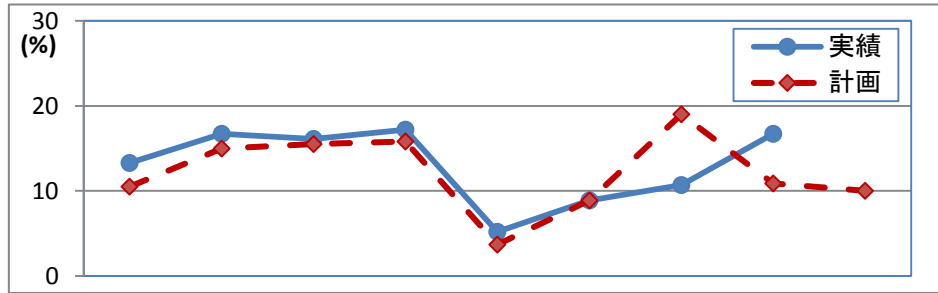
## 2. 経営上の問題点

1位の問題点の上位は、①「店舗施設の狭隘・老朽化」(19.0%)、「需要の停滞」(19.0%)、③「利用者ニーズの変化」(13.8%)であった。これを1～3位までの合計で見ると、①「需要の停滞」(37.9%)、②「利用者ニーズの変化」(36.2%)、③「材料等仕入単価の上昇」(31.0%)、「従業員の確保難」(31.0%)の順となった。  
 「利用者ニーズの変化」、「需要の停滞」が上位に定着している。



## 3. 設備投資の状況

今期設備投資を実施した企業は、前期比6.0ポイント増加し16.7%となった。投資内容は建物、サービス設備、車両・運搬具、付帯施設、OA機器、福利厚生施設等となっている。  
 来期計画は0.9ポイント低下し10.0%となっている。投資内容は土地、建物、サービス設備、車両・運搬具、OA機器、福利厚生施設となっている。



	H27/1～3月	H27/4～6月	H27/7～9月	H27/10～12月	H28/1～3月	H28/4～6月	H28/7～9月	H28/10～12月	H29/1～3月 (予想)
実績	13.3	16.7	16.1	17.2	5.2	8.9	10.7	16.7	
計画	10.5	15.0	15.5	15.8	3.7	8.9	19.0	10.9	10.0