

中小企業景況情報

平成25年 7月～ 9月期実績
平成25年10月～12月期予想

富山県商工会連合会

中小企業景況状況

平成25年 7月～ 9月期

富山県下商工会地区における中小企業の景気動向を定期的に把握し、業界に対する情報の提供並びに商工会が行う経営改善普及事業の基礎資料に資するため、四半期毎に定点観測調査を実施した。

[調 査 基 準]

1. 調 査 方 法 商工会の経営指導員による訪問調査
2. 調 査 時 点 平成25年9月1日
3. 調 査 対 象 期 間 平成25年 7～ 9月期実績および平成25年10～12月期見通し
4. 回 答 企 業 内 訳 および 回 答 率

業種	対象企業数	回答企業数	回答率(%)	地 区 名
製造業	30	29	97%	朝日町 ・ 入善町
建設業	20	20	100%	上市町 ・ 立山舟橋
小売業	40	39	98%	富山市南 ・ 八尾山田
サービス業	60	60	100%	富山市北 ・ 射水市
合計	150	148	99%	高岡市 ・ 小矢部市 庄川町 ・ 南砺市

(注) 1. 本調査でのD・Iとは、ディフュージョン・インデックス（景気動向指数）の略で、各調査項目について、前年同期と比較して増加（上昇、好転）企業割合と減少（低下、悪化）企業割合の差を示すものである。

産 業 全 体

- ・ 業況判断D. Iは、前回調査（6月）比5.5ポイント悪化し△28.5となった。来期は14.7ポイント好転の△13.8を予想している。
- ・ 売上額D. Iは、前回調査比7.7ポイント悪化し△24.0となった。来期は14.3ポイント好転の△9.7を予想している。
- ・ 採算D. Iは、前回調査比5.1ポイント悪化し△33.1となった。来期は12.5ポイント好転の△20.6を予想している。
- ・ 資金繰りD. Iは、前回調査比0.5ポイント好転し△12.5となった。来期は5.5ポイント好転の△7.0を予想している。

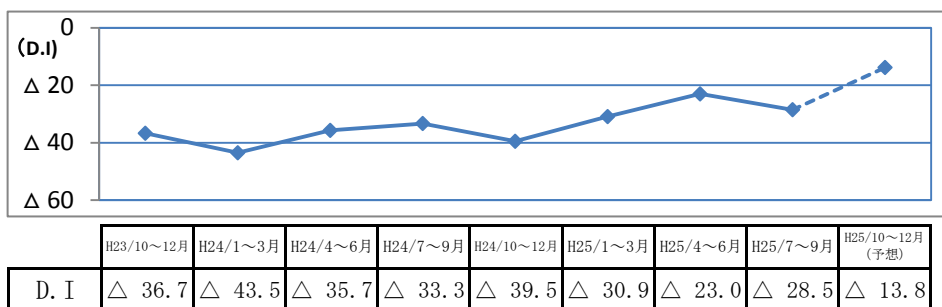
1. 業況判断D・Iの推移（前年同期比）

〔前期比、建設業は好転、製造業・小売業・サービス業で悪化した〕

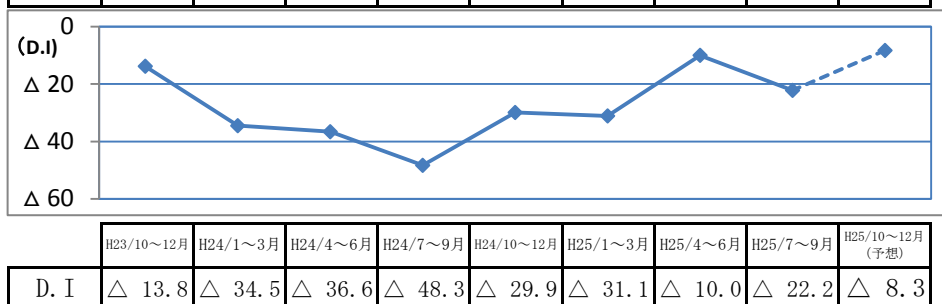
今期は、建設業△15.0（対前期比+5.0ポイント）と前期より好転したが、製造業△22.2（同-12.2ポイント）、小売業△35.9（同-3.4ポイント）、サービス業△31.0（同-6.8ポイント）と悪化した。

来期は、製造業△8.3（対当期比+13.9ポイント）、建設業5.0（同+20.0ポイント）、小売業△27.0（同+8.9ポイント）、サービス業△14.1（同+16.9ポイント）と全ての業種で好転を予想している。

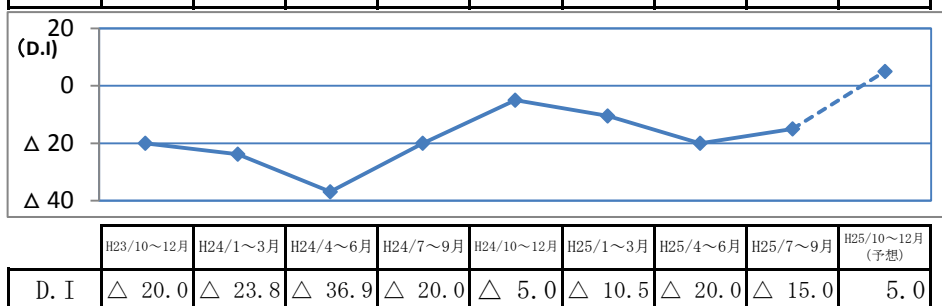
全産業



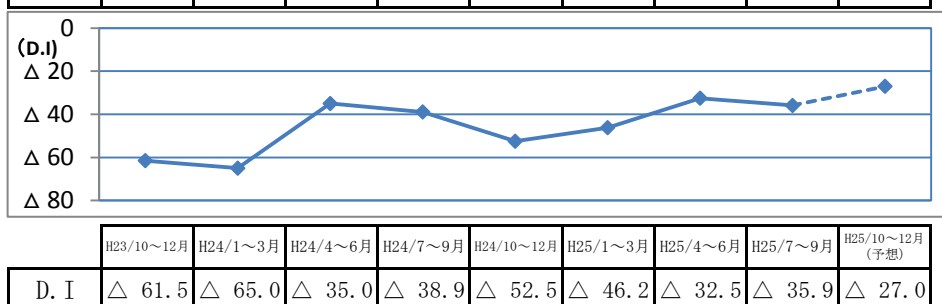
製造業



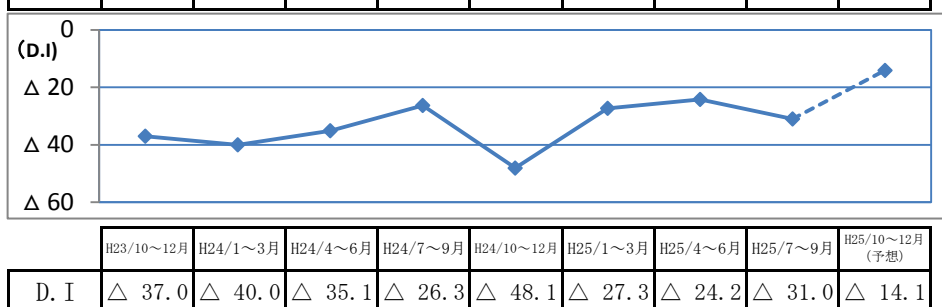
建設業



小売業



サービス業



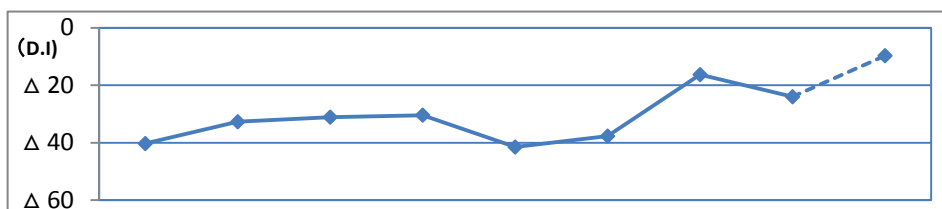
2. 売上額D・Iの推移（前年同期比）

〔前期比、建設業は横這い、製造業・小売業・サービス業で悪化した〕

今期は、建設業△5.0（対前期比±0ポイント）と前期から横這いであったが、製造業△14.3（同-14.3ポイント）、小売業△28.3（同-10.8ポイント）、サービス業△32.2（同-5.0ポイント）と悪化した。

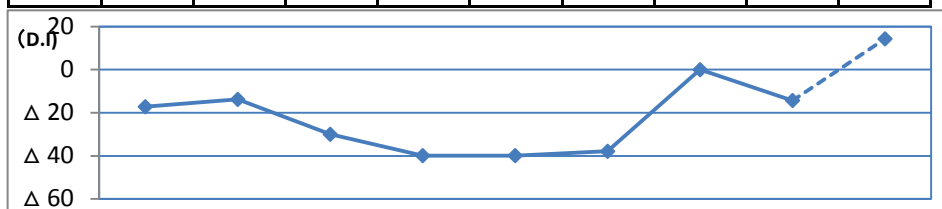
来期は、製造業14.3（対当期比+28.6ポイント）、建設業10.0（同+15.0ポイント）、小売業△16.2（同+12.1ポイント）、サービス業△23.4（同+8.8ポイント）と全ての業種で好転を予想している。

全産業



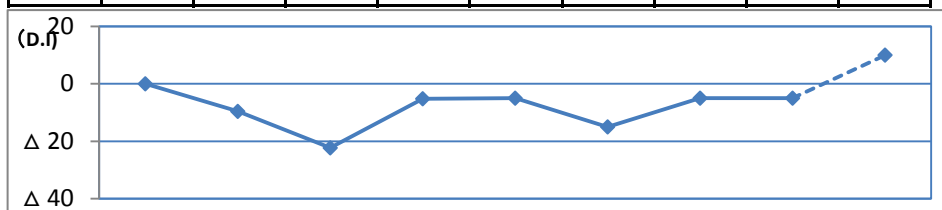
	H23/10~12月	H24/1~3月	H24/4~6月	H24/7~9月	H24/10~12月	H25/1~3月	H25/4~6月	H25/7~9月	H25/10~12月 (予想)
D, I	△ 40.3	△ 32.7	△ 31.1	△ 30.4	△ 41.5	△ 37.7	△ 16.3	△ 24.0	△ 9.7

製造業



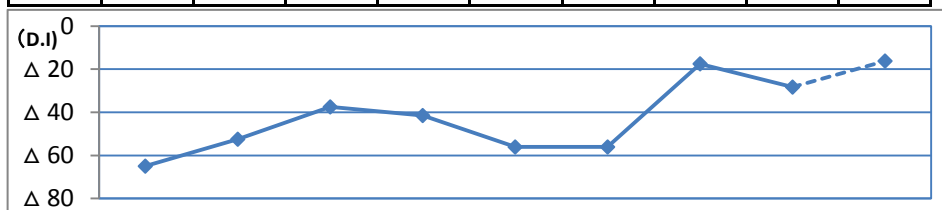
	H23/10~12月	H24/1~3月	H24/4~6月	H24/7~9月	H24/10~12月	H25/1~3月	H25/4~6月	H25/7~9月	H25/10~12月 (予想)
D, I	△ 17.2	△ 13.8	△ 30.0	△ 39.9	△ 39.9	△ 37.9	0.0	△ 14.3	14.3

建設業



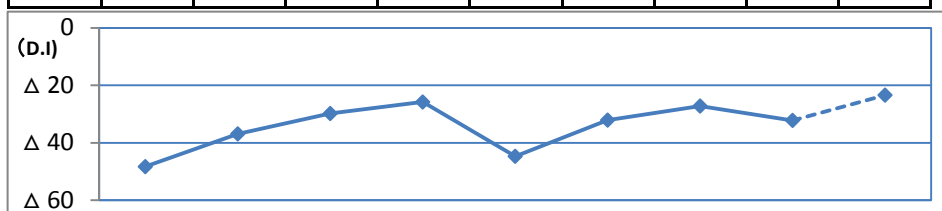
	H23/10~12月	H24/1~3月	H24/4~6月	H24/7~9月	H24/10~12月	H25/1~3月	H25/4~6月	H25/7~9月	H25/10~12月 (予想)
D, I	0.0	△ 9.6	△ 22.3	△ 5.2	△ 5.0	△ 15.0	△ 5.0	△ 5.0	10.0

小売業



	H23/10~12月	H24/1~3月	H24/4~6月	H24/7~9月	H24/10~12月	H25/1~3月	H25/4~6月	H25/7~9月	H25/10~12月 (予想)
D, I	△ 65.0	△ 52.5	△ 37.5	△ 41.5	△ 56.1	△ 56.1	△ 17.5	△ 28.3	△ 16.2

サービス業



	H23/10~12月	H24/1~3月	H24/4~6月	H24/7~9月	H24/10~12月	H25/1~3月	H25/4~6月	H25/7~9月	H25/10~12月 (予想)
D, I	△ 48.3	△ 36.9	△ 29.8	△ 25.8	△ 44.7	△ 32.1	△ 27.2	△ 32.2	△ 23.4

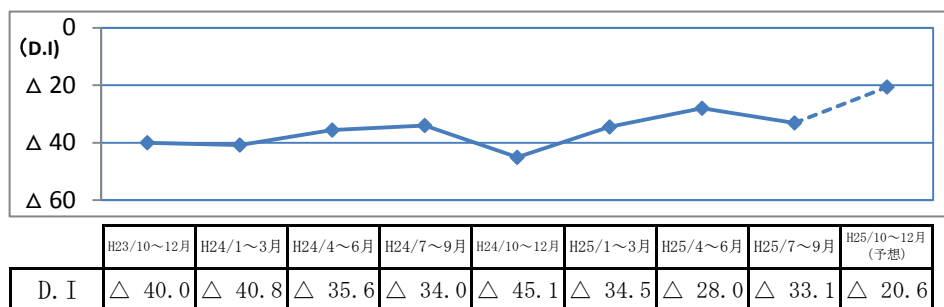
3. 採算D・Iの推移（前年同期比）

〔前期比、建設業は好転、製造業・小売業・サービス業で悪化した〕

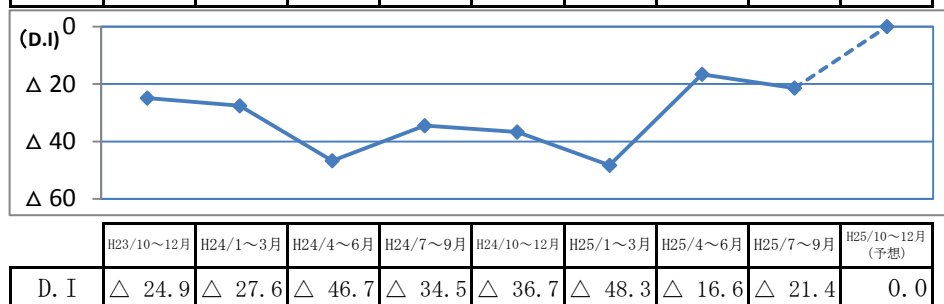
今期は、建設業△26.3（対前期比+8.7ポイント）と前期より好転したが、製造業△21.4（同-4.8ポイント）、小売業△41.0（同-13.5ポイント）、サービス業△35.6（同-4.0ポイント）と悪化した。

来期は、製造業0.0（対当期比+21.4ポイント）、建設業△15.8（同+10.5ポイント）、小売業△32.4（同+8.6ポイント）、サービス業△24.5（同+11.1ポイント）と全ての業種で好転を予想している。

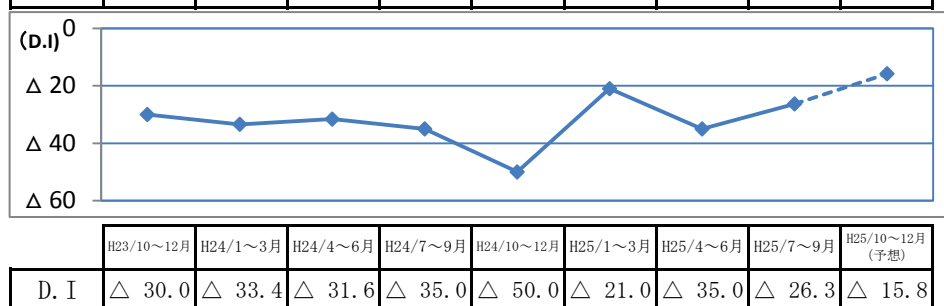
全産業



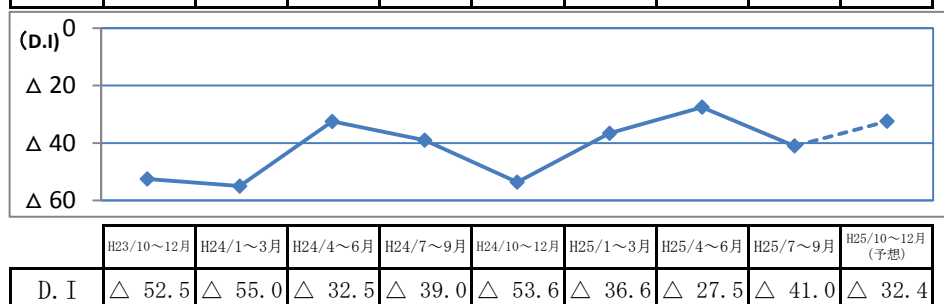
製造業



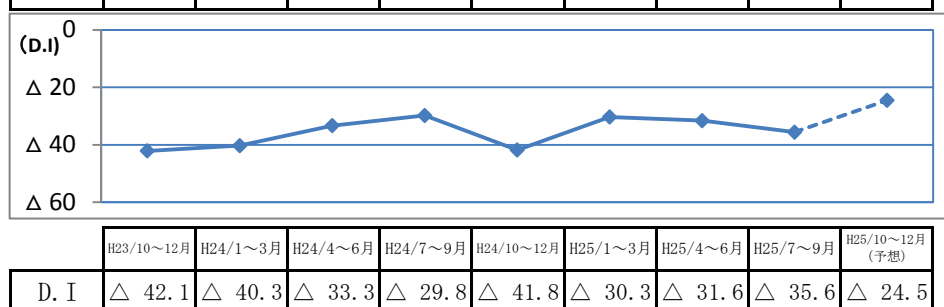
建設業



小売業



サービス業



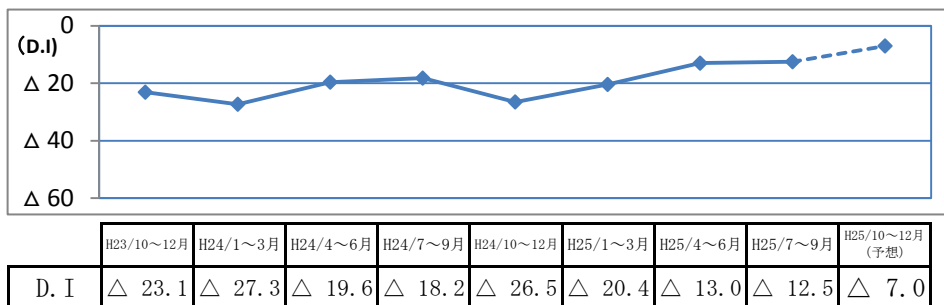
4. 資金繰りD・Iの推移（前年同期比）

〔前期比、建設業・小売業・サービス業は好転、製造業で悪化した〕

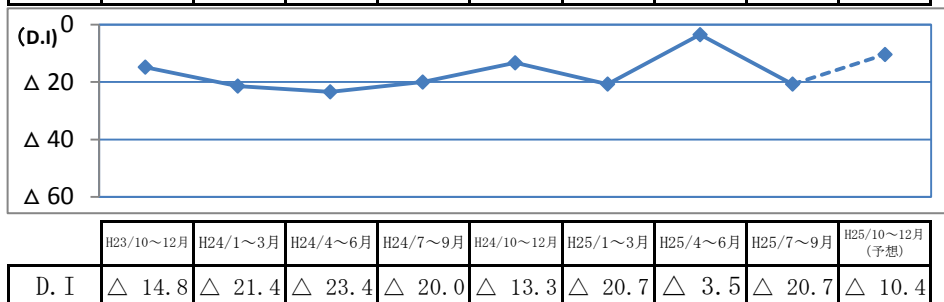
今期は、建設業0.0（対前期比+10.0ポイント）、小売業△13.5（同+4.0ポイント）、サービス業△12.0（同+3.8ポイント）と前期より好転したが、製造業△20.7（同-17.2ポイント）と悪化した。

来期は、製造業△10.4（対当期比+10.3ポイント）、小売業△5.7（同+7.8ポイント）、サービス業△6.8（同+5.5ポイント）と好転を、建設業△5.0（同-5.0ポイント）は悪化を予想している。

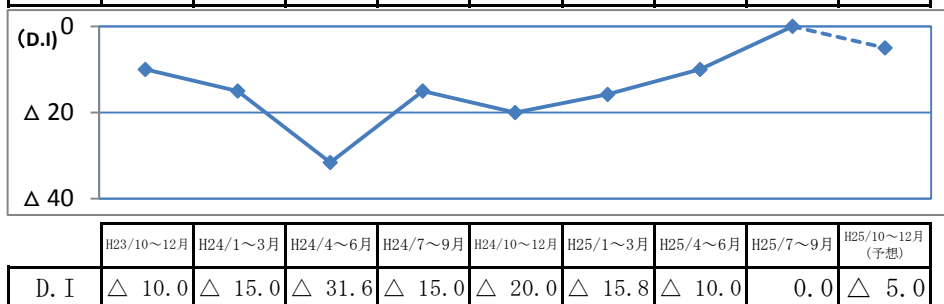
全産業



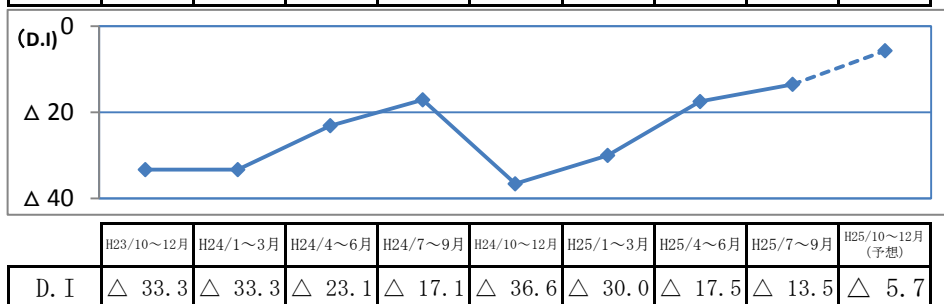
製造業



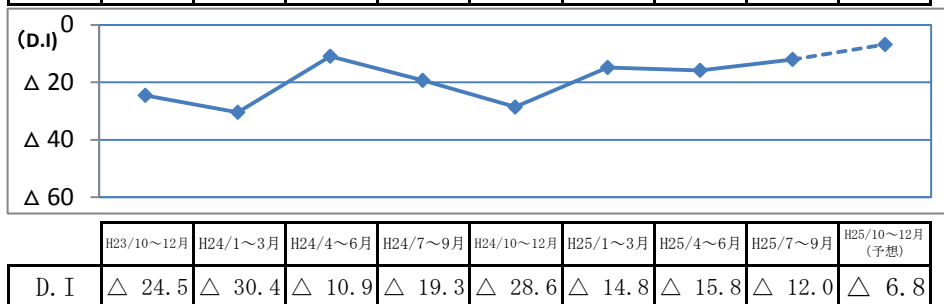
建設業



小売業



サービス業

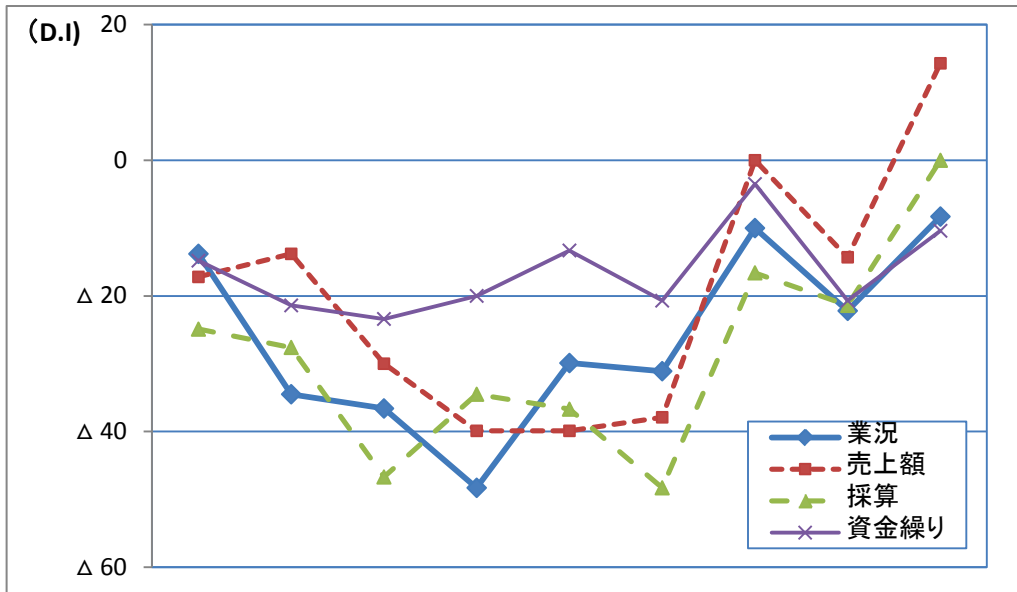


製造業

1. 主要景況項目の動向

業況D. Iは△22.2（前回調査比-12.2ポイント）、売上額D. Iは△14.3（同-14.3ポイント）、採算D. Iは△21.4（同-4.8ポイント）、資金繰りD. Iは△20.7（同-17.2ポイント）であった。来期は業況D. I・売上額・採算・資金繰りD. Iの全てで好転を予想している。

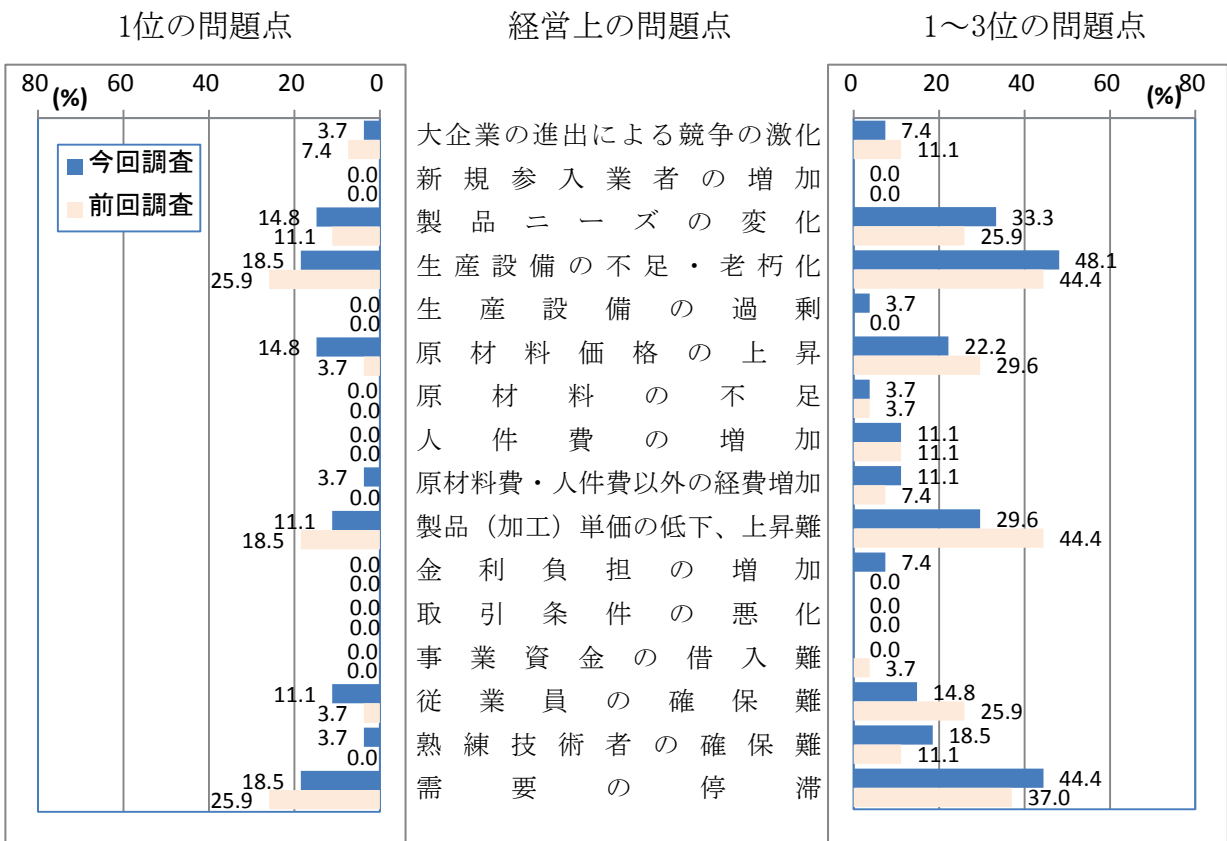
全国との比較では、今期富山県は売上額・採算D. Iで上回り、業況・資金繰りD. Iで下回った。



		H23/10~12月	H24/1~3月	H24/4~6月	H24/7~9月	H24/10~12月	H25/1~3月	H25/4~6月	H25/7~9月	H25/10~12月 (予想)
業況	好転	17.2	10.3	6.7	6.9	16.7	10.3	16.7	11.1	16.7
	不変	51.8	44.9	50.0	37.9	36.7	48.3	56.6	55.6	58.3
	悪化	31.0	44.8	43.3	55.2	46.6	41.4	26.7	33.3	25.0
	D. I	△ 13.8	△ 34.5	△ 36.6	△ 48.3	△ 29.9	△ 31.1	△ 10.0	△ 22.2	△ 8.3
	D. I(全国)	△ 22.2	△ 24.7	△ 16.9	△ 24.1	△ 28.4	△ 31.2	△ 22.6	△ 20.4	△ 13.6
	売上額	好転	20.7	27.6	20.0	16.7	16.7	13.8	35.7	21.4
不変		41.4	31.0	30.0	26.7	26.7	34.5	28.6	42.9	57.1
悪化		37.9	41.4	50.0	56.6	56.6	51.7	35.7	35.7	14.3
D. I		△ 17.2	△ 13.8	△ 30.0	△ 39.9	△ 39.9	△ 37.9	0.0	△ 14.3	14.3
D. I(全国)		△ 18.9	△ 22.9	△ 14.9	△ 23.2	△ 27.1	△ 31.7	△ 21.3	△ 16.3	△ 10.0
採算		好転	17.9	13.8	3.3	13.8	13.3	6.9	16.7	10.7
	不変	39.3	44.8	46.7	37.9	36.7	37.9	50.0	57.2	57.2
	悪化	42.8	41.4	50.0	48.3	50.0	55.2	33.3	32.1	21.4
	D. I	△ 24.9	△ 27.6	△ 46.7	△ 34.5	△ 36.7	△ 48.3	△ 16.6	△ 21.4	0.0
	D. I(全国)	△ 27.4	△ 30.2	△ 23.0	△ 25.9	△ 29.5	△ 34.3	△ 29.0	△ 25.0	△ 19.8
	資金繰り	好転	7.4	3.6	3.3	10.0	10.0	6.9	17.2	3.4
不変		70.4	71.4	70.0	60.0	66.7	65.5	62.1	72.5	69.0
悪化		22.2	25.0	26.7	30.0	23.3	27.6	20.7	24.1	20.7
D. I		△ 14.8	△ 21.4	△ 23.4	△ 20.0	△ 13.3	△ 20.7	△ 3.5	△ 20.7	△ 10.4
D. I(全国)		△ 21.2	△ 23.9	△ 17.0	△ 19.6	△ 22.5	△ 25.9	△ 19.9	△ 17.2	△ 13.6

2. 経営上の問題点

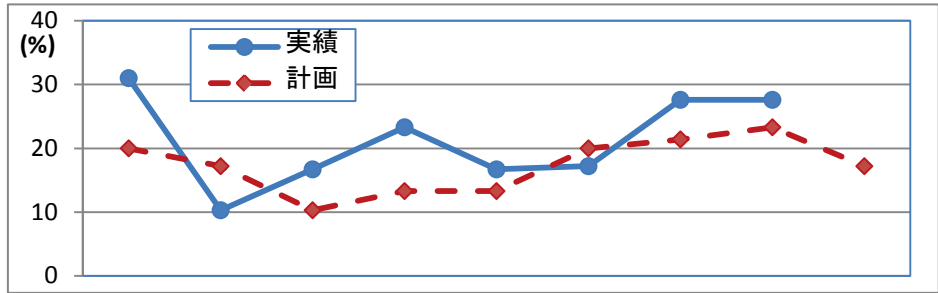
1位の問題点の上位は、①「生産設備の不足・老朽化」「需要の停滞」(18.5%)、③「製品ニーズの変化」「原材料価格の上昇」(14.8%)であった。これを1～3位までの合計で見ると、①「生産設備の不足・老朽化」(48.1%)、②「需要の停滞」(44.4%)、③「製品ニーズの変化」(33.3%)の順となった。「需要の停滞」が上位に定着している。



3. 設備投資の状況

今期設備投資を実施した企業は、前期比横ばいの27.6%となった。投資内容は生産設備や付帯施設、車両運搬具などとなっている。

来期計画は6.1ポイント減少し17.2%となっている。投資内容は生産設備、工場建物などとなっている。



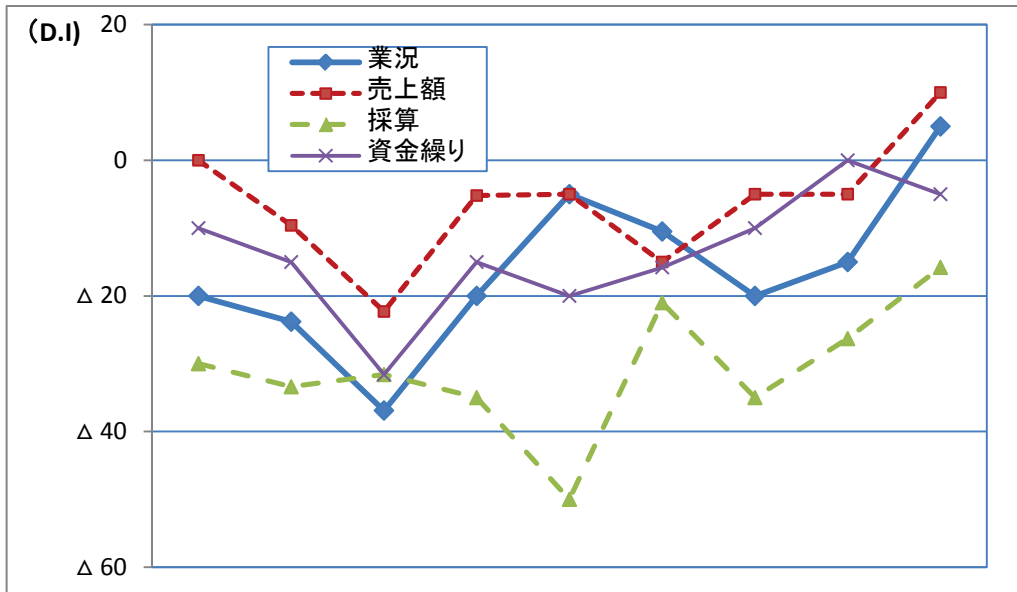
	H23/10~12月	H24/1~3月	H24/4~6月	H24/7~9月	H24/10~12月	H25/1~3月	H25/4~6月	H25/7~9月	H25/10~12月 (予想)
実績	31.0	10.3	16.7	23.3	16.7	17.2	27.6	27.6	
計画	20.0	17.2	10.3	13.3	13.3	20.0	21.4	23.3	17.2

建設業

1. 主要景況項目の動向

業況D. Iは△15.0（前回調査比+5.0ポイント）、売上額D. Iは△5.0（同±0ポイント）、採算D. Iは△26.3（同+8.7ポイント）、資金繰りD. Iは0.0（同+10.0ポイント）であった。来期は業況・売上額・採算・資金繰りD. Iの全てで好転を予想している。

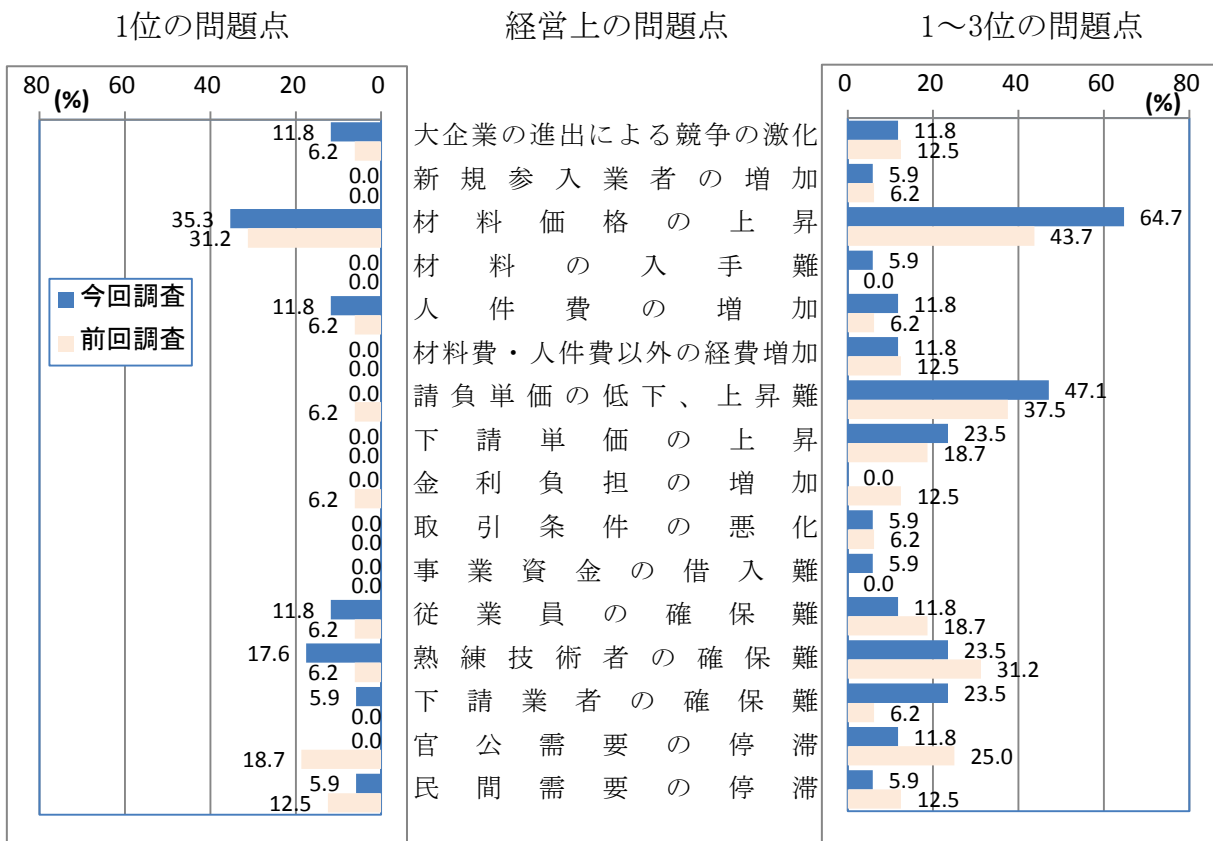
全国との比較では、今期富山県は資金繰りD. Iで上回り、業況・売上額・採算D. Iで下回った。



		H23/10~12月	H24/1~3月	H24/4~6月	H24/7~9月	H24/10~12月	H25/1~3月	H25/4~6月	H25/7~9月	H25/10~12月 (予想)
業況	好転	10.0	4.8	10.5	20.0	5.0	15.8	15.0	20.0	20.0
	不変	60.0	66.6	42.1	40.0	85.0	57.9	50.0	45.0	65.0
	悪化	30.0	28.6	47.4	40.0	10.0	26.3	35.0	35.0	15.0
	D. I	△ 20.0	△ 23.8	△ 36.9	△ 20.0	△ 5.0	△ 10.5	△ 20.0	△ 15.0	5.0
	D. I(全国)	△ 21.2	△ 22.7	△ 18.6	△ 15.9	△ 19.1	△ 17.4	△ 5.4	△ 6.3	△ 5.4
売上額	好転	26.3	19.0	22.2	21.1	30.0	25.0	15.0	30.0	30.0
	不変	47.4	52.4	33.3	52.6	35.0	35.0	65.0	35.0	50.0
	悪化	26.3	28.6	44.5	26.3	35.0	40.0	20.0	35.0	20.0
	D. I	0.0	△ 9.6	△ 22.3	△ 5.2	△ 5.0	△ 15.0	△ 5.0	△ 5.0	10.0
	D. I(全国)	△ 17.3	△ 17.9	△ 12.1	△ 10.3	△ 13.1	△ 13.5	△ 3.5	△ 2.9	△ 3.2
採算	好転	5.0	9.5	10.5	10.0	0.0	5.3	15.0	15.8	15.8
	不変	60.0	47.6	47.4	45.0	50.0	68.4	35.0	42.1	52.6
	悪化	35.0	42.9	42.1	45.0	50.0	26.3	50.0	42.1	31.6
	D. I	△ 30.0	△ 33.4	△ 31.6	△ 35.0	△ 50.0	△ 21.0	△ 35.0	△ 26.3	△ 15.8
	D. I(全国)	△ 29.1	△ 29.1	△ 26.4	△ 25.4	△ 26.2	△ 24.9	△ 18.3	△ 18.4	△ 15.8
資金繰り	好転	10.0	10.0	0.0	5.0	0.0	5.3	5.0	15.0	15.0
	不変	70.0	65.0	68.4	75.0	80.0	73.6	80.0	70.0	65.0
	悪化	20.0	25.0	31.6	20.0	20.0	21.1	15.0	15.0	20.0
	D. I	△ 10.0	△ 15.0	△ 31.6	△ 15.0	△ 20.0	△ 15.8	△ 10.0	0.0	△ 5.0
	D. I(全国)	△ 18.7	△ 17.9	△ 13.1	△ 14.8	△ 15.5	△ 15.2	△ 7.8	△ 8.5	△ 9.4

2. 経営上の問題点

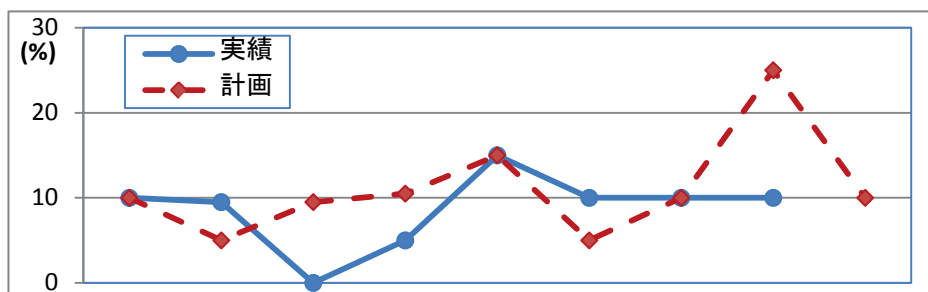
1位の問題点の上位は、①「材料価格の上昇」(35.3%) ②「熟練技術者の確保難」(17.6%) ③「大企業の進出による競争の激化」「人件費の増加」「従業員の確保難」(11.8%)であった。これを1～3位までの合計で見ると、①「材料価格の上昇」(64.7%) ②「請負単価の低下、上昇難」(47.1%) ③「下請単価の上昇」「熟練技術者の確保難」「下請業者の確保難」(23.5%)の順となった。「材料価格の上昇」が上位に定着している。



3. 設備投資の状況

今期設備投資を実施した企業は、前期比変わらずの10.0%となった。投資内容は建設機械、車両・運搬具などとなっている。

来期計画は15.0ポイント減少し10.0%となっている。投資内容は車両運搬具、OA機器などとなっている。



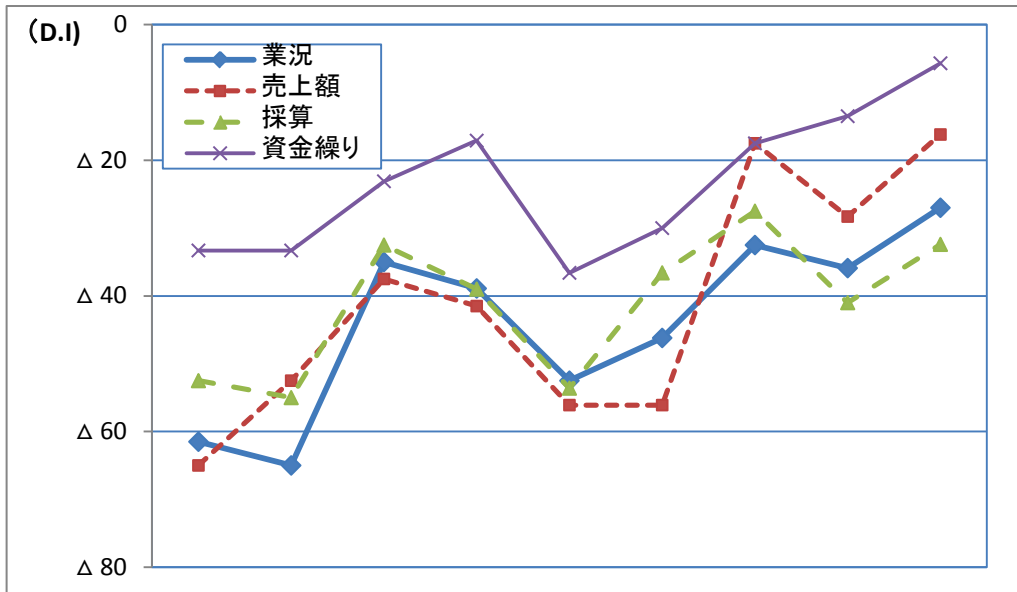
	H23/10～12月	H24/1～3月	H24/4～6月	H24/7～9月	H24/10～12月	H25/1～3月	H25/4～6月	H25/7～9月	H25/10～12月 (予想)
実績	10.0	9.5	0.0	5.0	15.0	10.0	10.0	10.0	
計画	10.0	5.0	9.5	10.5	15.0	5.0	10.0	25.0	10.0

小 売 業

1. 主要景況項目の動向

業況D. Iは△35.9（前回調査比-3.4ポイント）、売上額D. Iは△28.3（同-10.8ポイント）、採算D. Iは△41.0（同-13.5ポイント）、資金繰りD. Iは△13.5（同+4.0ポイント）であった。来期は業況・売上額・採算・資金繰りD. Iの全てで好転を予想している。

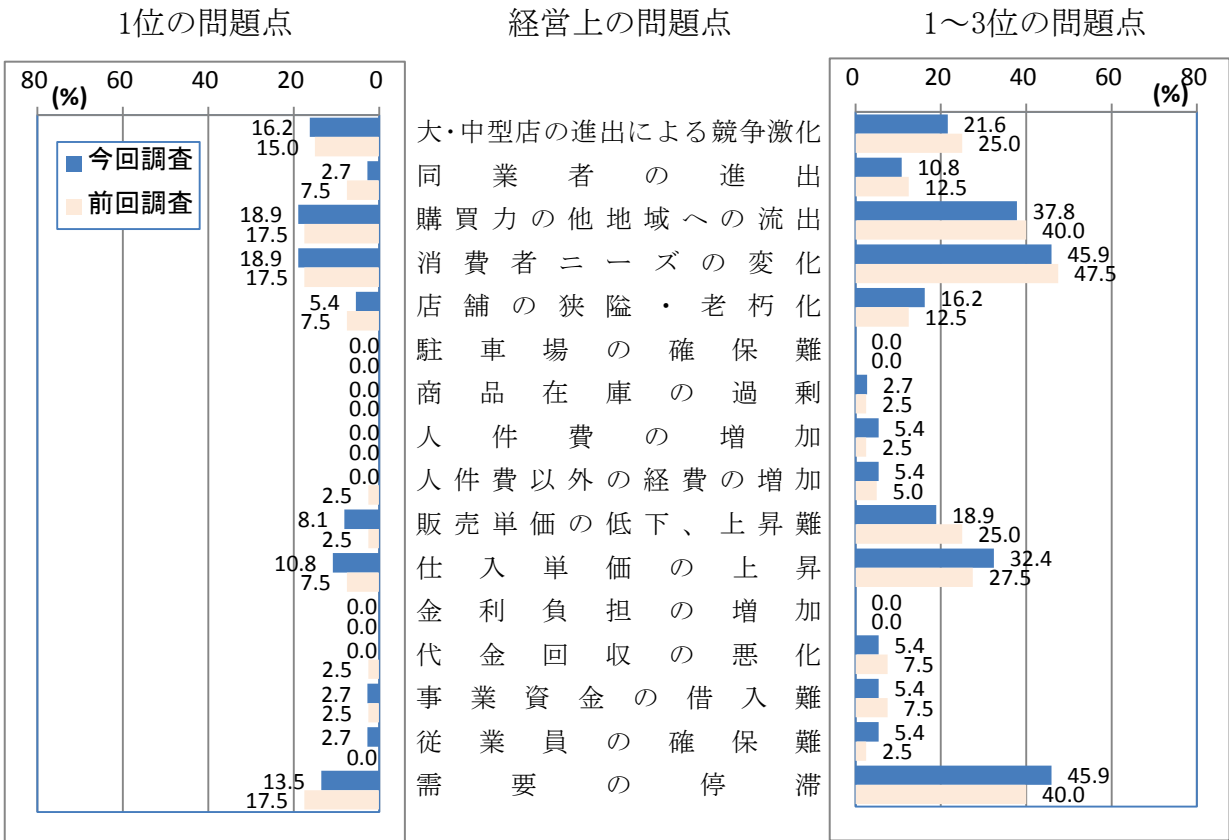
全国との比較では、今期富山県は業況・売上額・資金繰りD. Iで上回り、採算D. Iで下回った。



		H23/10~12月	H24/1~3月	H24/4~6月	H24/7~9月	H24/10~12月	H25/1~3月	H25/4~6月	H25/7~9月	H25/10~12月 (予想)
業況	好転	2.6	2.5	5.0	9.8	5.0	5.1	5.0	2.6	2.7
	不変	33.3	30.0	55.0	41.5	37.5	43.6	57.5	58.9	67.6
	悪化	64.1	67.5	40.0	48.7	57.5	51.3	37.5	38.5	29.7
	D. I	△ 61.5	△ 65.0	△ 35.0	△ 38.9	△ 52.5	△ 46.2	△ 32.5	△ 35.9	△ 27.0
	D. I(全国)	△ 45.0	△ 46.5	△ 38.8	△ 40.8	△ 42.5	△ 45.7	△ 34.7	△ 38.0	△ 33.6
売上額	好転	7.5	15.0	12.5	12.2	12.2	7.3	20.0	17.9	16.2
	不変	20.0	17.5	37.5	34.1	19.5	29.3	42.5	35.9	51.4
	悪化	72.5	67.5	50.0	53.7	68.3	63.4	37.5	46.2	32.4
	D. I	△ 65.0	△ 52.5	△ 37.5	△ 41.5	△ 56.1	△ 56.1	△ 17.5	△ 28.3	△ 16.2
	D. I(全国)	△ 42.9	△ 43.8	△ 37.6	△ 44.2	△ 44.2	△ 45.2	△ 33.7	△ 35.5	△ 34.4
採算	好転	0.0	2.5	5.0	7.3	4.9	4.9	12.5	2.6	0.0
	不変	47.5	40.0	57.5	46.4	36.6	53.6	47.5	53.8	67.6
	悪化	52.5	57.5	37.5	46.3	58.5	41.5	40.0	43.6	32.4
	D. I	△ 52.5	△ 55.0	△ 32.5	△ 39.0	△ 53.6	△ 36.6	△ 27.5	△ 41.0	△ 32.4
	D. I(全国)	△ 43.5	△ 45.8	△ 39.3	△ 40.5	△ 41.6	△ 44.0	△ 34.2	△ 39.1	△ 35.9
資金繰り	好転	2.6	2.6	7.7	7.3	2.4	0.0	5.0	2.7	5.7
	不変	61.5	61.5	61.5	68.3	58.6	70.0	72.5	81.1	82.9
	悪化	35.9	35.9	30.8	24.4	39.0	30.0	22.5	16.2	11.4
	D. I	△ 33.3	△ 33.3	△ 23.1	△ 17.1	△ 36.6	△ 30.0	△ 17.5	△ 13.5	△ 5.7
	D. I(全国)	△ 30.9	△ 35.9	△ 28.3	△ 28.4	△ 30.7	△ 32.9	△ 24.1	△ 26.5	△ 26.4

2. 経営上の問題点

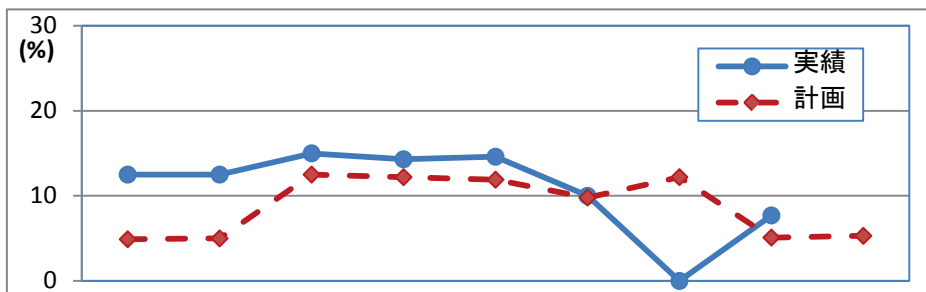
1位の問題点の上位は、①「消費者ニーズの変化」「購買力の他地域への流出」(18.9%) ③「大・中型店の進出による競争激化」(16.2%)であった。これを1～3位までの合計で見ると、①「消費者ニーズの変化」「需要の停滞」(45.9%) ③「購買力の他地域への流出」(37.8%)の順となった。
 「消費者ニーズの変化」「購買力の他地域への流出」が上位に定着している。



3. 設備投資の状況

今期設備投資を実施した企業は、前期比7.7ポイント増加し7.7%となった。投資内容は販売設備、付帯施設などとなっている。

来期計画は0.2ポイント増加し5.3%となっている。投資内容は店舗、販売設備などとなっている。



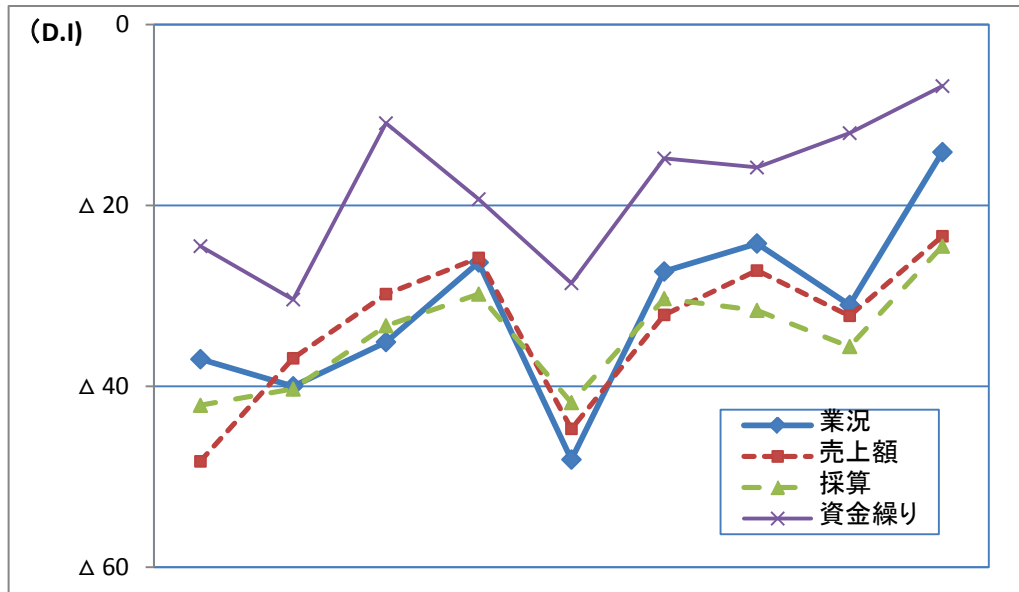
	H23/10~12月	H24/1~3月	H24/4~6月	H24/7~9月	H24/10~12月	H25/1~3月	H25/4~6月	H25/7~9月	H25/10~12月 (予想)
実績	12.5	12.5	15.0	14.3	14.6	10.0	0.0	7.7	
計画	4.9	5.0	12.5	12.2	11.9	9.8	12.2	5.1	5.3

サービス業

1. 主要景況項目の動向

業況D. Iは△31.0（前回調査比-6.8ポイント）、売上額D. Iは△32.2（同-5.0ポイント）、採算D. Iは△35.6（同-4.0ポイント）、資金繰りD. Iは△12.0（同+3.8ポイント）であった。来期は業況・売上額・採算・資金繰りD. I全ての項目で好転を予想している。

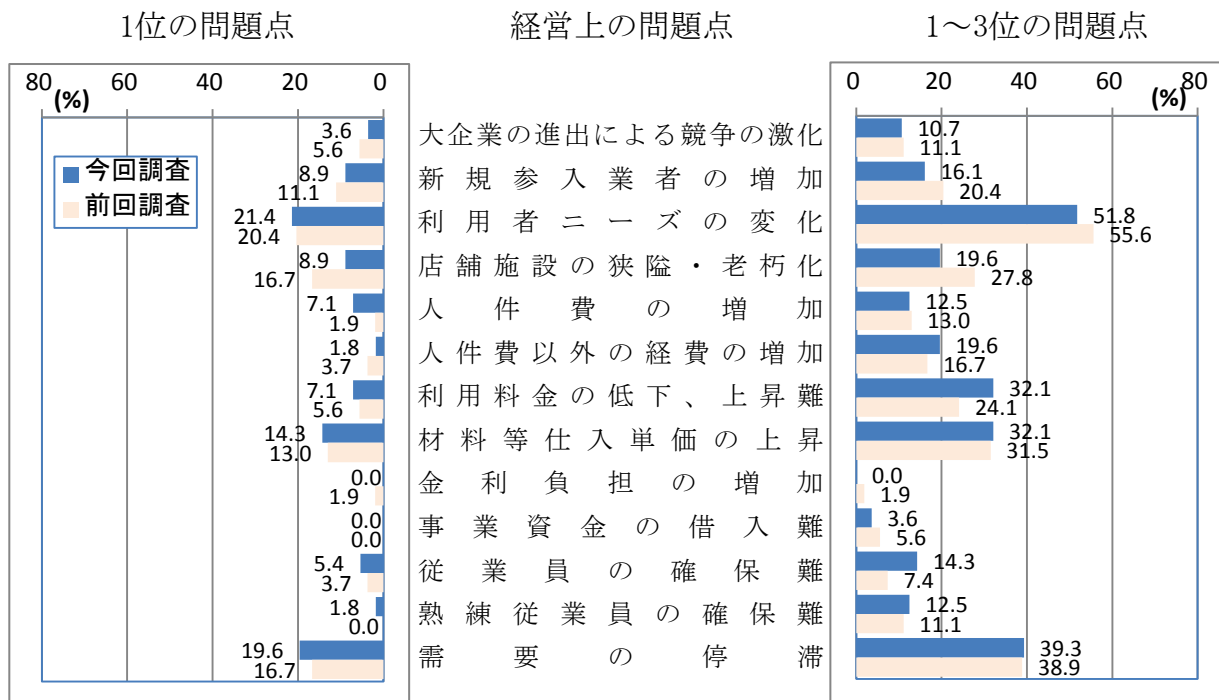
全国との比較では、今期富山県は資金繰りD. Iで上回り、業況・売上額・採算D. Iで下回った。



		H23/10~12月	H24/1~3月	H24/4~6月	H24/7~9月	H24/10~12月	H25/1~3月	H25/4~6月	H25/7~9月	H25/10~12月 (予想)
業況	好転	3.7	3.6	8.8	10.5	1.9	9.1	8.6	5.2	7.0
	不変	55.6	52.8	47.3	52.7	48.1	54.5	58.6	58.6	71.9
	悪化	40.7	43.6	43.9	36.8	50.0	36.4	32.8	36.2	21.1
	D. I	△ 37.0	△ 40.0	△ 35.1	△ 26.3	△ 48.1	△ 27.3	△ 24.2	△ 31.0	△ 14.1
	D. I(全国)	△ 35.1	△ 35.6	△ 24.2	△ 27.7	△ 33.5	△ 31.0	△ 22.9	△ 23.6	△ 22.1
売上額	好転	7.1	10.5	19.3	12.1	7.1	14.3	16.9	10.2	13.3
	不変	37.5	42.1	31.6	50.0	41.1	39.3	39.0	47.4	50.0
	悪化	55.4	47.4	49.1	37.9	51.8	46.4	44.1	42.4	36.7
	D. I	△ 48.3	△ 36.9	△ 29.8	△ 25.8	△ 44.7	△ 32.1	△ 27.2	△ 32.2	△ 23.4
	D. I(全国)	△ 35.2	△ 33.6	△ 19.5	△ 27.2	△ 33.5	△ 32.3	△ 22.7	△ 22.9	△ 23.0
採算	好転	5.3	5.3	5.3	8.8	5.5	5.4	6.7	3.4	8.8
	不変	47.3	49.1	56.1	52.6	47.2	58.9	55.0	57.6	57.9
	悪化	47.4	45.6	38.6	38.6	47.3	35.7	38.3	39.0	33.3
	D. I	△ 42.1	△ 40.3	△ 33.3	△ 29.8	△ 41.8	△ 30.3	△ 31.6	△ 35.6	△ 24.5
	D. I(全国)	△ 37.6	△ 37.5	△ 27.5	△ 31.3	△ 33.9	△ 34.1	△ 27.1	△ 28.9	△ 28.8
資金繰り	好転	1.8	0.0	9.1	3.5	1.8	3.7	0.0	5.2	6.8
	不変	71.9	69.6	70.9	73.7	67.8	77.8	84.2	77.6	79.6
	悪化	26.3	30.4	20.0	22.8	30.4	18.5	15.8	17.2	13.6
	D. I	△ 24.5	△ 30.4	△ 10.9	△ 19.3	△ 28.6	△ 14.8	△ 15.8	△ 12.0	△ 6.8
	D. I(全国)	△ 25.0	△ 26.9	△ 18.4	△ 20.6	△ 23.1	△ 23.9	△ 18.1	△ 17.8	△ 18.4

2. 経営上の問題点

1位の問題点の上位は、①「利用者ニーズの変化」(21.4%) ②「需要の停滞」(19.6%) ③「材料等仕入単価の上昇」(14.3%)であった。これを1～3位までの合計で見ると、①「利用者ニーズの変化」(51.8%)、②「需要の停滞」(39.3%)、③「利用料金の低下、上昇難」「材料等仕入単価の上昇」(32.1%)の順となった。
 「需要の停滞」「利用者ニーズの変化」が上位に定着している。



3. 設備投資の状況

今期設備投資を実施した企業は、前期比3.6ポイント減少し11.7%となった。投資内容は車両運搬具、サービス設備、付帯施設などとなっている。
 来期計画は1.7ポイント好転し10.2%となっている。投資内容はサービス設備、車両運搬具などとなっている。

