

中小企業景況情報

平成27年 4月～ 6月期実績
平成27年 7月～ 9月期予想

富山県商工会連合会

中小企業景況状況

平成27年4月～6月期

富山県下商工会地区における中小企業の景気動向を定期的に把握し、業界に対する情報の提供並びに商工会が行う経営改善普及事業の基礎資料に資するため、四半期毎に定点観測調査を実施した。

[調 査 基 準]

1. 調査方法 商工会の経営指導員による訪問調査
2. 調査時点 平成27年6月1日
3. 調査対象期間 平成27年4～6月期実績および平成27年7～9月期見通し
4. 回答企業内訳および回答率

業種	対象企業数	回答企業数	回答率(%)	地 区 名
製造業	30	30	100%	朝日町 ・ 入善町
建設業	20	20	100%	上市町 ・ 立山舟橋
小売業	40	39	98%	富山市南 ・ 富山市八尾山田
サービス業	60	60	100%	富山市北 ・ 射水市
合計	150	149	99%	高岡市 ・ 小矢部市 庄川町 ・ 南砺市

(注) 本調査でのD.Iとは、ディフュージョン・インデックス（景気動向指数）の略で、各調査項目について、前年同期と比較して増加（上昇、好転）企業割合と減少（低下、悪化）企業割合の差を示すものである。

産 業 全 体

- ・ 業況判断D.Iは、前期比17.0ポイント好転し△12.0となった。来期は1.3ポイント悪化の△13.3を予想している。
- ・ 売上額D.Iは、前期比9.4ポイント好転し△14.8となった。来期は11.5ポイント悪化の△26.3を予想している。
- ・ 採算D.Iは、前期比2.4ポイント好転し△26.5となった。来期は2.9ポイント好転の△23.6を予想している。
- ・ 資金繰りD.Iは、前期比0.6ポイント好転し△12.8となった。来期は1.6ポイント悪化の△14.4を予想している。

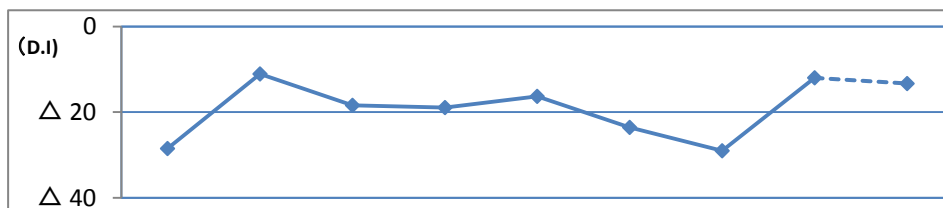
1. 業況判断D・Iの推移（前年同期比）

〔前期比、製造業・小売業・サービス業は好転、建設業は悪化した〕

今期は、製造業△3.8（前期比+16.9ポイント）、小売業△20.5（同+30.7ポイント）、サービス業△12.3（同+16.1ポイント）と好転したが、建設業△5.0（同-5.0ポイント）は悪化した。

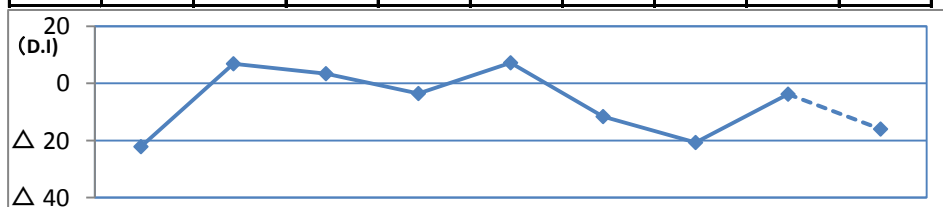
来期は、建設業5.6（当期比+10.6ポイント）、小売業△15.8（同+4.7ポイント）と好転を、製造業△16.0（同-12.2ポイント）、サービス業△16.4（同-4.1ポイント）は悪化を予想している。

全産業



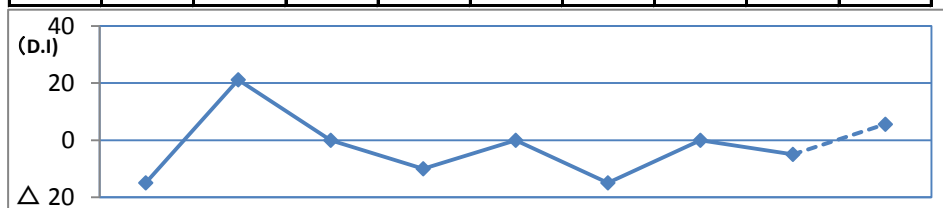
	H25/7~9月	H25/10~12月	H26/1~3月	H26/4~6月	H26/7~9月	H26/10~12月	H27/1~3月	H27/4~6月	H27/7~9月 (予想)
D. I	△ 28.5	△ 11.1	△ 18.4	△ 18.9	△ 16.3	△ 23.6	△ 29.0	△ 12.0	△ 13.3

製造業



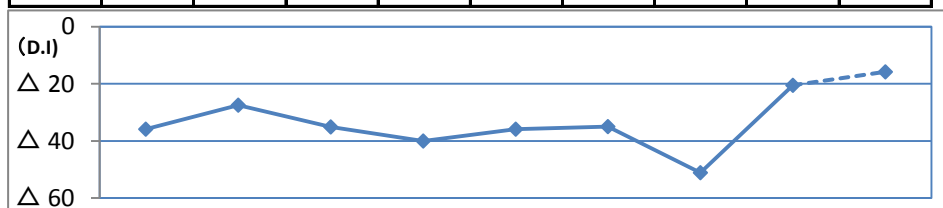
	H25/7~9月	H25/10~12月	H26/1~3月	H26/4~6月	H26/7~9月	H26/10~12月	H27/1~3月	H27/4~6月	H27/7~9月 (予想)
D. I	△ 22.2	6.9	3.4	△ 3.6	7.2	△ 11.6	△ 20.7	△ 3.8	△ 16.0

建設業



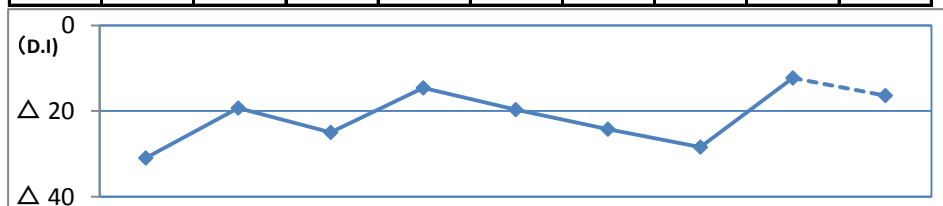
	H25/7~9月	H25/10~12月	H26/1~3月	H26/4~6月	H26/7~9月	H26/10~12月	H27/1~3月	H27/4~6月	H27/7~9月 (予想)
D. I	△ 15.0	21.1	0.0	△ 10.0	0.0	△ 15.0	0.0	△ 5.0	5.6

小売業



	H25/7~9月	H25/10~12月	H26/1~3月	H26/4~6月	H26/7~9月	H26/10~12月	H27/1~3月	H27/4~6月	H27/7~9月 (予想)
D. I	△ 35.9	△ 27.5	△ 35.1	△ 40.0	△ 35.9	△ 35.0	△ 51.2	△ 20.5	△ 15.8

サービス業



	H25/7~9月	H25/10~12月	H26/1~3月	H26/4~6月	H26/7~9月	H26/10~12月	H27/1~3月	H27/4~6月	H27/7~9月 (予想)
D. I	△ 31.0	△ 19.3	△ 25.0	△ 14.6	△ 19.7	△ 24.2	△ 28.4	△ 12.3	△ 16.4

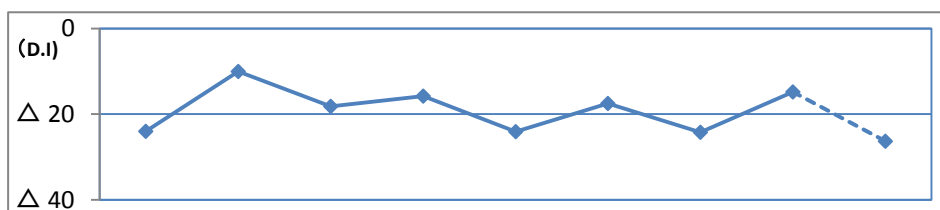
2. 売上額D・Iの推移（前年同期比）

〔前期比、製造業・小売業・サービス業は好転、建設業は悪化した〕

今期は、製造業△3.3（前期比+13.3ポイント）、小売業△22.5（同+27.5ポイント）、サービス業△13.3（同+8.8ポイント）と好転したが、建設業△21.0（同-31.0ポイント）は悪化した。

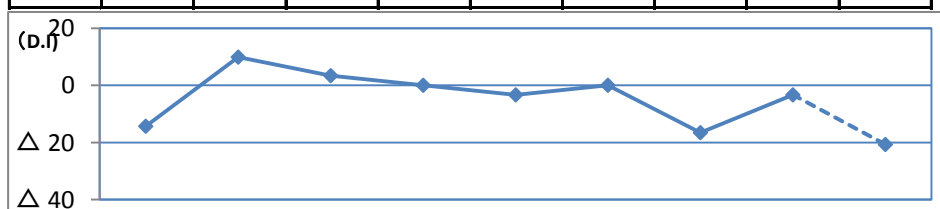
来期は、建設業△20.0（当期比+1.0ポイント）と好転を、製造業△20.7（同-17.4ポイント）、小売業△28.2（同-5.7ポイント）、サービス業△30.0（同-16.7ポイント）は悪化を予想している。

全産業



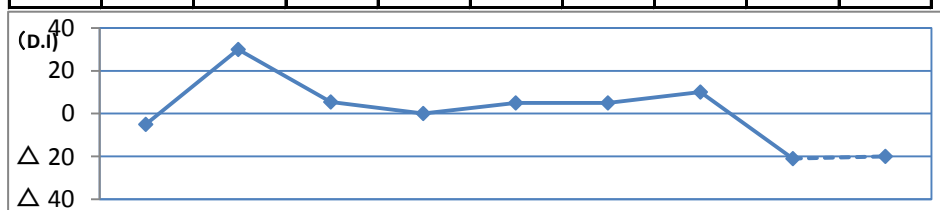
	H25/7~9月	H25/10~12月	H26/1~3月	H26/4~6月	H26/7~9月	H26/10~12月	H27/1~3月	H27/4~6月	H27/7~9月 (予想)
D. I	△ 24.0	△ 10.0	△ 18.2	△ 15.8	△ 24.1	△ 17.5	△ 24.2	△ 14.8	△ 26.3

製造業



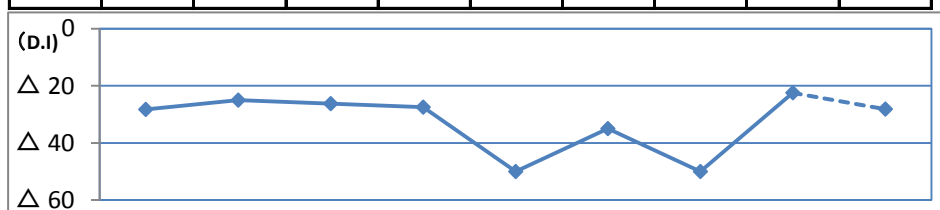
	H25/7~9月	H25/10~12月	H26/1~3月	H26/4~6月	H26/7~9月	H26/10~12月	H27/1~3月	H27/4~6月	H27/7~9月 (予想)
D. I	△ 14.3	9.9	3.4	0.0	△ 3.4	0.0	△ 16.6	△ 3.3	△ 20.7

建設業



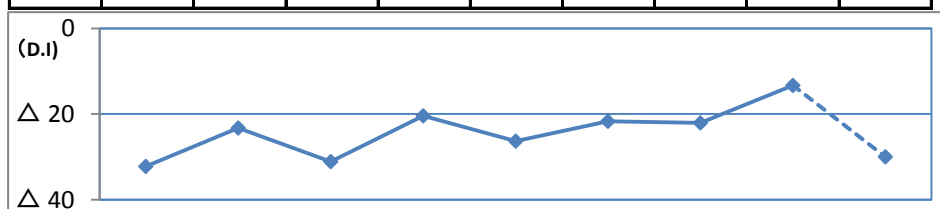
	H25/7~9月	H25/10~12月	H26/1~3月	H26/4~6月	H26/7~9月	H26/10~12月	H27/1~3月	H27/4~6月	H27/7~9月 (予想)
D. I	△ 5.0	30.0	5.5	0.0	5.0	5.0	10.0	△ 21.0	△ 20.0

小売業



	H25/7~9月	H25/10~12月	H26/1~3月	H26/4~6月	H26/7~9月	H26/10~12月	H27/1~3月	H27/4~6月	H27/7~9月 (予想)
D. I	△ 28.3	△ 25.0	△ 26.3	△ 27.5	△ 50.0	△ 35.0	△ 50.0	△ 22.5	△ 28.2

サービス業



	H25/7~9月	H25/10~12月	H26/1~3月	H26/4~6月	H26/7~9月	H26/10~12月	H27/1~3月	H27/4~6月	H27/7~9月 (予想)
D. I	△ 32.2	△ 23.3	△ 31.1	△ 20.4	△ 26.3	△ 21.7	△ 22.1	△ 13.3	△ 30.0

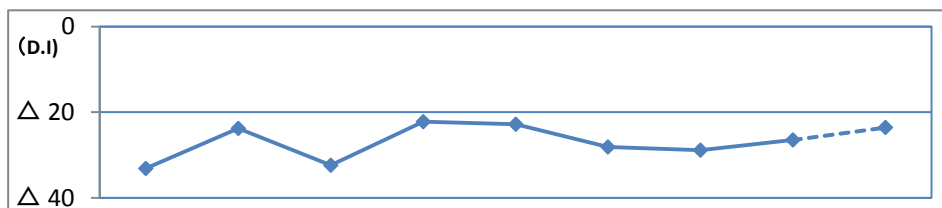
3. 採算D・Iの推移（前年同期比）

〔前期比、製造業・小売業・サービス業は好転、建設業は悪化した〕

今期は、製造業△22.2（前期比+4.5ポイント）、小売業△35.0（同+12.5ポイント）、サービス業△20.0（同+8.8ポイント）と好転したが、建設業△35.0（同-40.0ポイント）は悪化した。

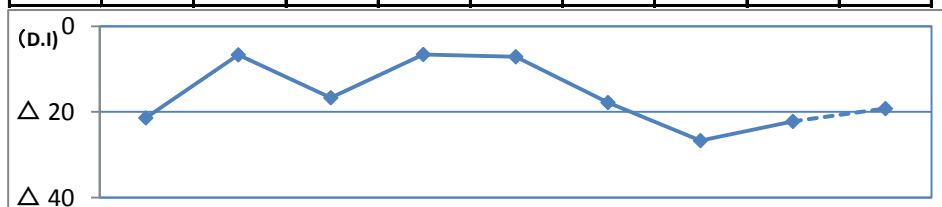
来期は、製造業△19.2（当期比+3.0ポイント）、建設業△20.0（同+15.0ポイント）、小売業△28.2（同+6.8ポイント）と好転を、サービス業△23.7（同-3.7ポイント）は悪化を予想している。

全産業



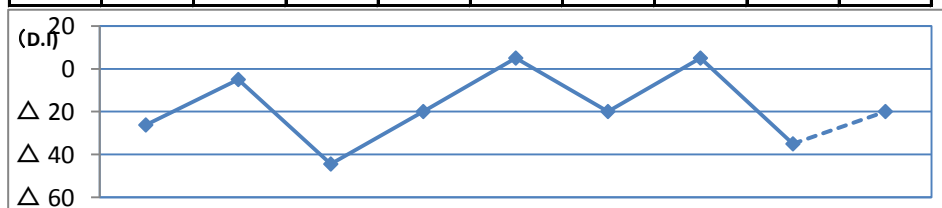
	H25/7~9月	H25/10~12月	H26/1~3月	H26/4~6月	H26/7~9月	H26/10~12月	H27/1~3月	H27/4~6月	H27/7~9月 (予想)
D. I	△ 33.1	△ 23.8	△ 32.4	△ 22.2	△ 22.8	△ 28.1	△ 28.9	△ 26.5	△ 23.6

製造業



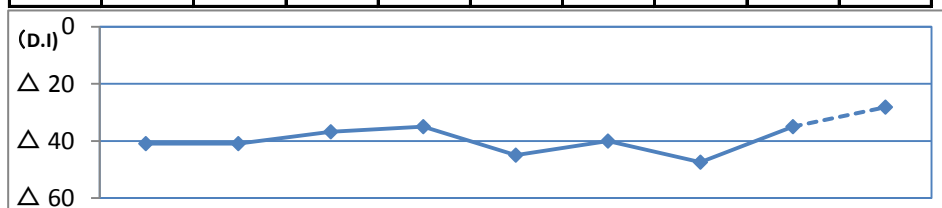
	H25/7~9月	H25/10~12月	H26/1~3月	H26/4~6月	H26/7~9月	H26/10~12月	H27/1~3月	H27/4~6月	H27/7~9月 (予想)
D. I	△ 21.4	△ 6.7	△ 16.7	△ 6.6	△ 7.1	△ 17.8	△ 26.7	△ 22.2	△ 19.2

建設業



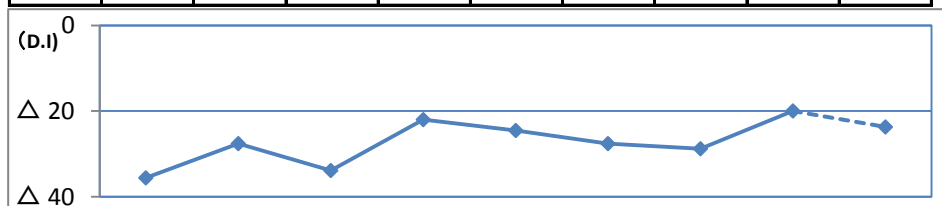
	H25/7~9月	H25/10~12月	H26/1~3月	H26/4~6月	H26/7~9月	H26/10~12月	H27/1~3月	H27/4~6月	H27/7~9月 (予想)
D. I	△ 26.3	△ 5.0	△ 44.4	△ 20.0	5.0	△ 20.0	5.0	△ 35.0	△ 20.0

小売業



	H25/7~9月	H25/10~12月	H26/1~3月	H26/4~6月	H26/7~9月	H26/10~12月	H27/1~3月	H27/4~6月	H27/7~9月 (予想)
D. I	△ 41.0	△ 41.0	△ 36.8	△ 35.0	△ 45.0	△ 40.0	△ 47.5	△ 35.0	△ 28.2

サービス業



	H25/7~9月	H25/10~12月	H26/1~3月	H26/4~6月	H26/7~9月	H26/10~12月	H27/1~3月	H27/4~6月	H27/7~9月 (予想)
D. I	△ 35.6	△ 27.6	△ 33.9	△ 22.0	△ 24.5	△ 27.6	△ 28.8	△ 20.0	△ 23.7

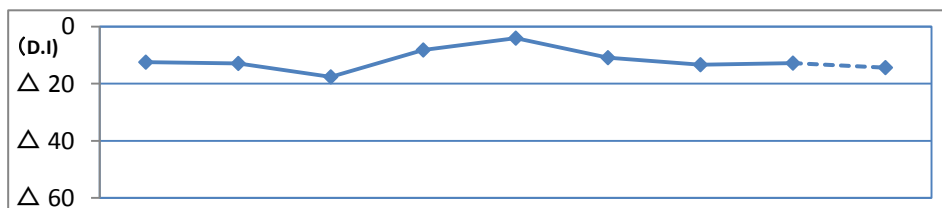
4. 資金繰りD・Iの推移（前年同期比）

〔前期比、製造業・サービス業は好転、建設業・小売業は悪化した〕

今期は、製造業△3.4（前期比+13.3ポイント）、サービス業△11.9（同+3.3ポイント）と好転したが、建設業△10.0（同-20.0ポイント）、小売業△22.5（同-2.5ポイント）は悪化した。

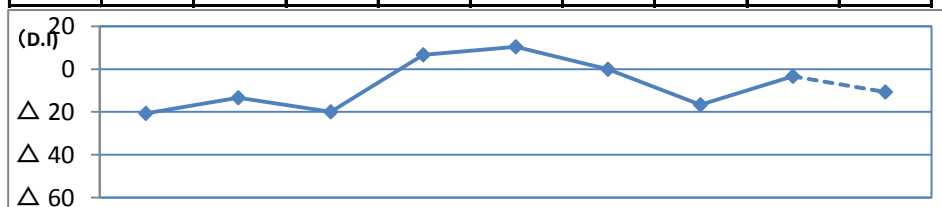
来期は、建設業0.0（当期比+10.0ポイント）、小売業△18.0（同+4.5ポイント）と好転を、製造業△10.7（同-7.3ポイント）、サービス業△18.6（同-6.7ポイント）は悪化を予想している。

全産業



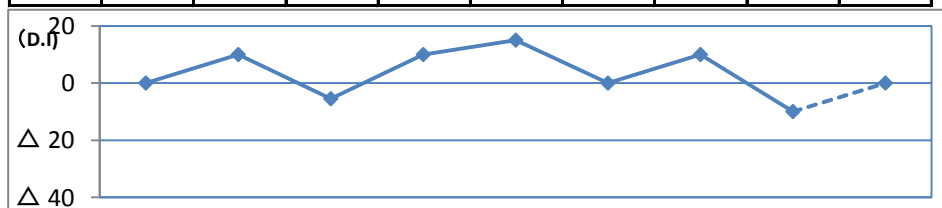
	H25/7~9月	H25/10~12月	H26/1~3月	H26/4~6月	H26/7~9月	H26/10~12月	H27/1~3月	H27/4~6月	H27/7~9月 (予想)
D. I	△ 12.5	△ 12.9	△ 17.6	△ 8.2	△ 4.1	△ 10.9	△ 13.4	△ 12.8	△ 14.4

製造業



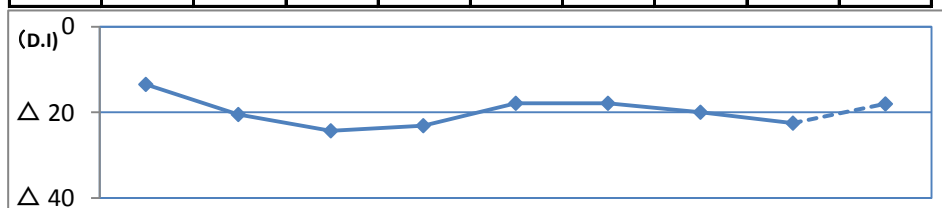
	H25/7~9月	H25/10~12月	H26/1~3月	H26/4~6月	H26/7~9月	H26/10~12月	H27/1~3月	H27/4~6月	H27/7~9月 (予想)
D. I	△ 20.7	△ 13.3	△ 20.0	6.6	10.4	0.0	△ 16.7	△ 3.4	△ 10.7

建設業



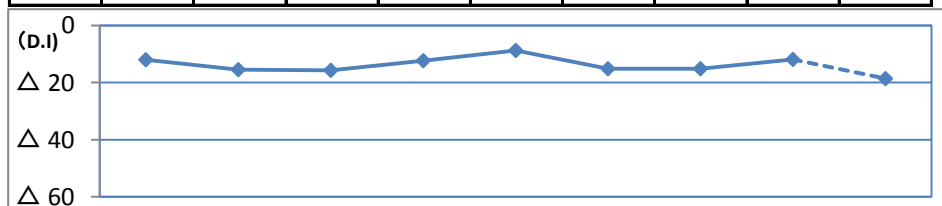
	H25/7~9月	H25/10~12月	H26/1~3月	H26/4~6月	H26/7~9月	H26/10~12月	H27/1~3月	H27/4~6月	H27/7~9月 (予想)
D. I	0.0	10.0	△ 5.5	10.0	15.0	0.0	10.0	△ 10.0	0.0

小売業



	H25/7~9月	H25/10~12月	H26/1~3月	H26/4~6月	H26/7~9月	H26/10~12月	H27/1~3月	H27/4~6月	H27/7~9月 (予想)
D. I	△ 13.5	△ 20.5	△ 24.3	△ 23.1	△ 17.9	△ 17.9	△ 20.0	△ 22.5	△ 18.0

サービス業



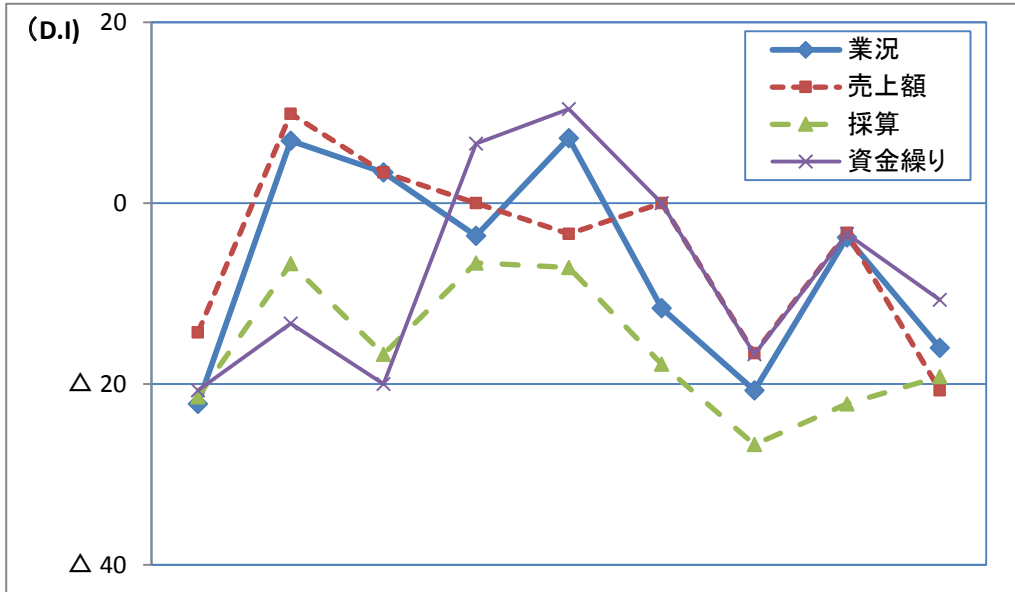
	H25/7~9月	H25/10~12月	H26/1~3月	H26/4~6月	H26/7~9月	H26/10~12月	H27/1~3月	H27/4~6月	H27/7~9月 (予想)
D. I	△ 12.0	△ 15.5	△ 15.7	△ 12.3	△ 8.8	△ 15.2	△ 15.2	△ 11.9	△ 18.6

製造業

1. 主要景況項目の動向

業況D. Iは△3.8（前期比+16.9ポイント）、売上額D. Iは△3.3（同+13.3ポイント）、採算D. Iは△22.2（同+4.5ポイント）、資金繰りD. Iは△3.4（同+13.3ポイント）であった。来期は採算D. Iは好転を、業況・売上額・資金繰りD. Iは悪化を予想している。

全国との比較では、今期富山県は業況・売上額・資金繰りD. Iで上回り、採算D. Iで下回った。

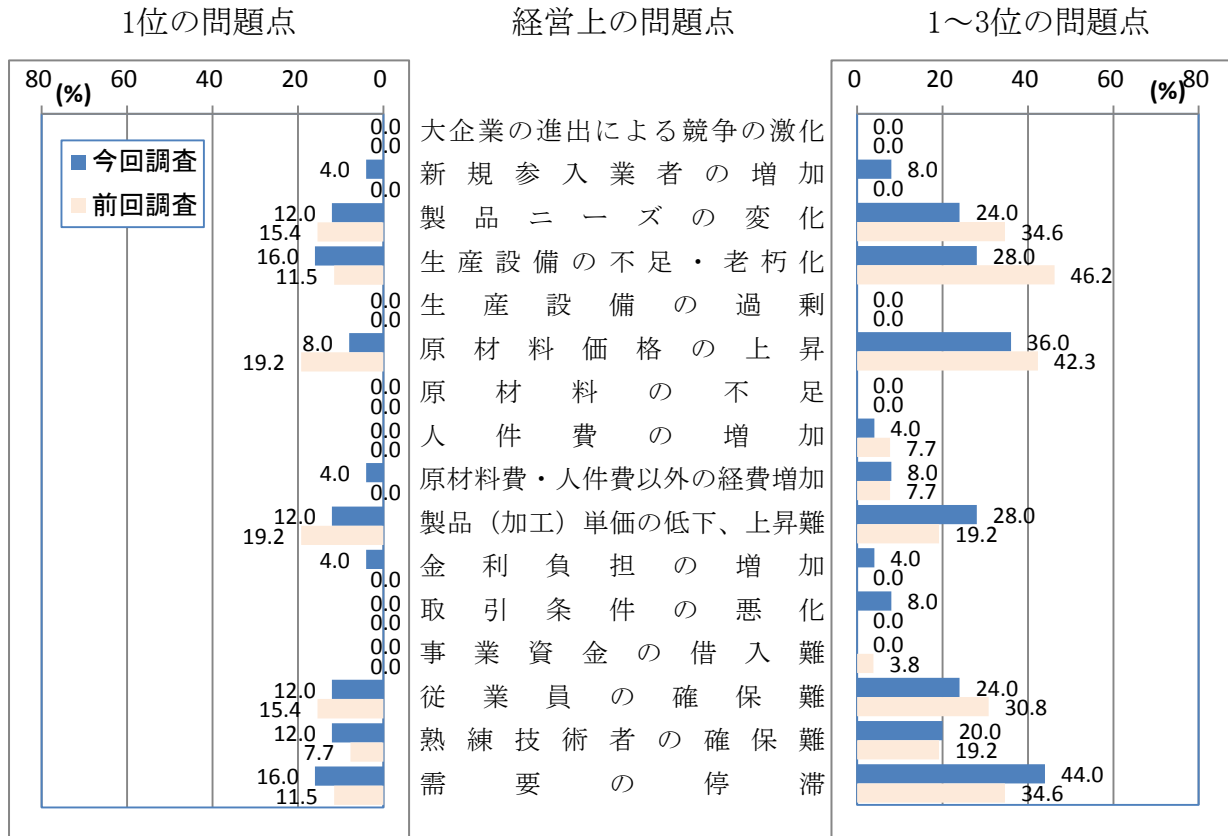


		H25/7~9月	H25/10~12月	H26/1~3月	H26/4~6月	H26/7~9月	H26/10~12月	H27/1~3月	H27/4~6月	H27/7~9月 (予想)
業況	好転	11.1	20.7	26.7	25.0	28.6	19.2	13.8	15.4	16.0
	不変	55.6	65.5	50.0	46.4	50.0	50.0	51.7	65.4	52.0
	悪化	33.3	13.8	23.3	28.6	21.4	30.8	34.5	19.2	32.0
	D. I	△ 22.2	6.9	3.4	△ 3.6	7.2	△ 11.6	△ 20.7	△ 3.8	△ 16.0
	D. I (全国)	△ 20.4	△ 12.1	△ 7.2	△ 10.6	△ 13.5	△ 17.1	△ 17.1	△ 12.8	△ 10.2
	売上額	好転	21.4	36.6	31.0	25.0	34.5	27.6	26.7	30.0
不変		42.9	36.7	41.4	50.0	27.6	44.8	30.0	36.7	44.9
悪化		35.7	26.7	27.6	25.0	37.9	27.6	43.3	33.3	37.9
D. I		△ 14.3	9.9	3.4	0.0	△ 3.4	0.0	△ 16.6	△ 3.3	△ 20.7
D. I (全国)		△ 16.3	△ 8.3	△ 0.3	△ 3.6	△ 7.4	△ 9.6	△ 14.0	△ 9.3	△ 10.3
採算		好転	10.7	20.0	13.3	16.7	25.0	17.9	10.0	14.8
	不変	57.2	53.3	56.7	60.0	42.9	46.4	53.3	48.2	50.0
	悪化	32.1	26.7	30.0	23.3	32.1	35.7	36.7	37.0	34.6
	D. I	△ 21.4	△ 6.7	△ 16.7	△ 6.6	△ 7.1	△ 17.8	△ 26.7	△ 22.2	△ 19.2
	D. I (全国)	△ 25.0	△ 20.0	△ 16.6	△ 17.4	△ 19.6	△ 21.1	△ 24.9	△ 19.6	△ 16.0
	資金繰り	好転	3.4	6.7	3.3	23.3	20.7	13.8	0.0	6.9
不変		72.5	73.3	73.4	60.0	69.0	72.4	83.3	82.8	82.1
悪化		24.1	20.0	23.3	16.7	10.3	13.8	16.7	10.3	14.3
D. I		△ 20.7	△ 13.3	△ 20.0	6.6	10.4	0.0	△ 16.7	△ 3.4	△ 10.7
D. I (全国)		△ 17.2	△ 14.0	△ 13.0	△ 11.6	△ 13.3	△ 13.0	△ 14.7	△ 11.3	△ 11.1

2. 経営上の問題点

1位の問題点の上位は、①「生産設備の不足・老朽化」・「需要の停滞」(16.0%)、②「製品ニーズの変化」・「製品(加工)単価の低下、上昇難」・「従業員の確保難」・「熟練技術者の確保難」(12.0%)であった。これを1～3位までの合計で見ると、①「需要の停滞」(44.0%)、②「原材料価格の上昇」(36.0%)、③「生産設備の不足・老朽化」・「製品(加工)単価の低下、上昇難」(28.0%)の順となった。

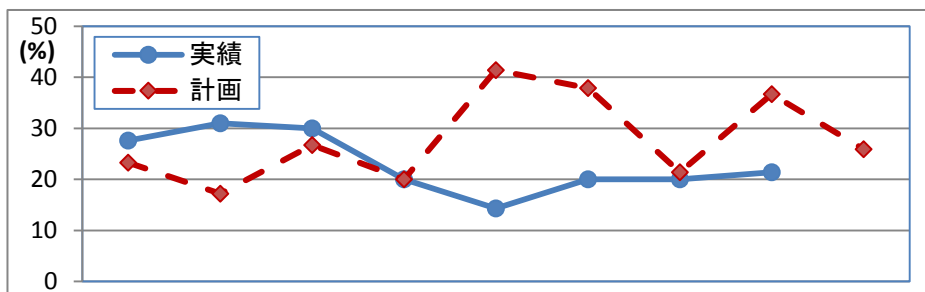
「需要の停滞」、「生産設備の不足・老朽化」が上位に定着している。



3. 設備投資の状況

今期設備投資を実施した企業は、前期比1.4ポイント増加し21.4%となった。投資内容は生産設備や車両・運搬具などとなっている。

来期計画は10.8ポイント減少し25.9%となっている。投資内容は生産設備や工場建物、付帯施設などとなっている。



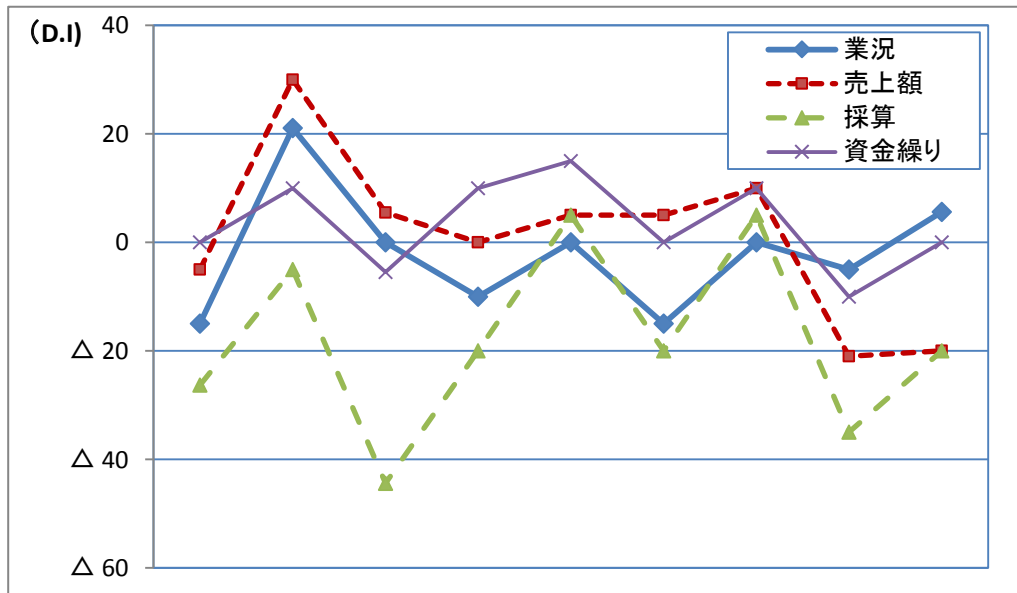
	H25/7～9月	H25/10～12月	H26/1～3月	H26/4～6月	H26/7～9月	H26/10～12月	H27/1～3月	H27/4～6月	H27/7～9月 (予想)
実績	27.6	31.0	30.0	20.0	14.3	20.0	20.0	21.4	
計画	23.3	17.2	26.7	20.0	41.4	37.9	21.4	36.7	25.9

建設業

1. 主要景況項目の動向

業況D. Iは△5.0（前期比-5.0ポイント）、売上額D. Iは△21.0（同-31.0ポイント）、採算D. Iは△35.0（同-40.0ポイント）、資金繰りD. Iは△10.0（同-20.0ポイント）であった。来期は業況・売上額・採算・資金繰りD. Iの全ての項目で好転を予想している。

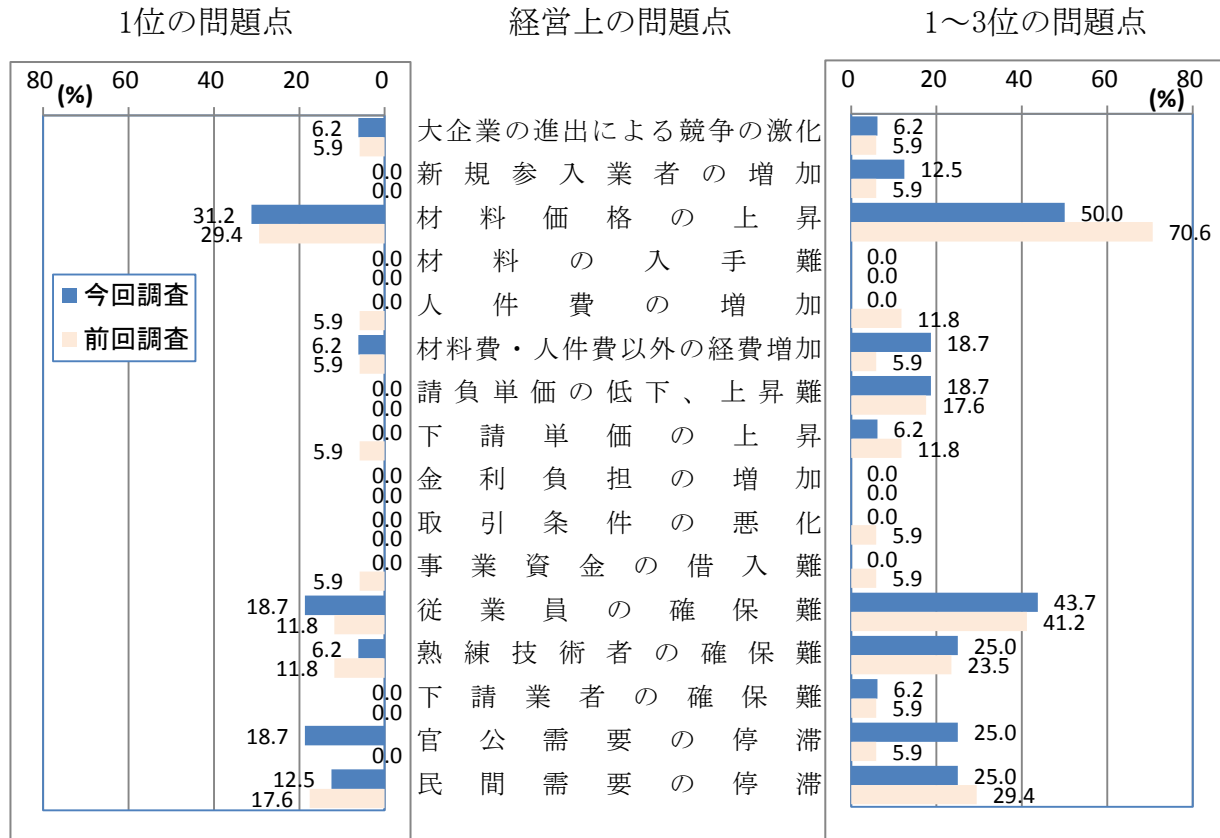
全国との比較では、今期富山県は業況D. Iで上回り、売上額・採算・資金繰りD. Iで下回った。



		H25/7~9月	H25/10~12月	H26/1~3月	H26/4~6月	H26/7~9月	H26/10~12月	H27/1~3月	H27/4~6月	H27/7~9月 (予想)
業況	好転	20.0	31.6	27.8	15.0	5.6	5.0	10.0	10.0	16.7
	不変	45.0	57.9	44.4	60.0	88.8	75.0	80.0	75.0	72.2
	悪化	35.0	10.5	27.8	25.0	5.6	20.0	10.0	15.0	11.1
	D. I	△ 15.0	21.1	0.0	△ 10.0	0.0	△ 15.0	0.0	△ 5.0	5.6
	D. I (全国)	△ 6.3	1.8	6.1	△ 1.5	△ 9.2	△ 12.1	△ 15.6	△ 12.8	△ 13.6
売上額	好転	30.0	40.0	33.3	31.6	25.0	30.0	25.0	21.1	20.0
	不変	35.0	50.0	38.9	36.8	55.0	45.0	60.0	36.8	40.0
	悪化	35.0	10.0	27.8	31.6	20.0	25.0	15.0	42.1	40.0
	D. I	△ 5.0	30.0	5.5	0.0	5.0	5.0	10.0	△ 21.0	△ 20.0
	D. I (全国)	△ 2.9	6.8	15.2	0.4	△ 6.6	△ 9.8	△ 17.1	△ 14.7	△ 16.9
採算	好転	15.8	15.0	0.0	15.0	25.0	15.0	20.0	5.0	10.0
	不変	42.1	65.0	55.6	50.0	55.0	50.0	65.0	55.0	60.0
	悪化	42.1	20.0	44.4	35.0	20.0	35.0	15.0	40.0	30.0
	D. I	△ 26.3	△ 5.0	△ 44.4	△ 20.0	5.0	△ 20.0	5.0	△ 35.0	△ 20.0
	D. I (全国)	△ 18.4	△ 12.5	△ 9.0	△ 13.1	△ 19.9	△ 20.9	△ 20.9	△ 20.2	△ 19.6
資金繰り	好転	15.0	15.0	5.6	20.0	25.0	10.0	20.0	5.0	15.0
	不変	70.0	80.0	83.3	70.0	65.0	80.0	70.0	80.0	70.0
	悪化	15.0	5.0	11.1	10.0	10.0	10.0	10.0	15.0	15.0
	D. I	0.0	10.0	△ 5.5	10.0	15.0	0.0	10.0	△ 10.0	0.0
	D. I (全国)	△ 8.5	△ 5.0	△ 2.7	△ 1.6	△ 6.5	△ 8.1	△ 10.8	△ 9.1	△ 12.6

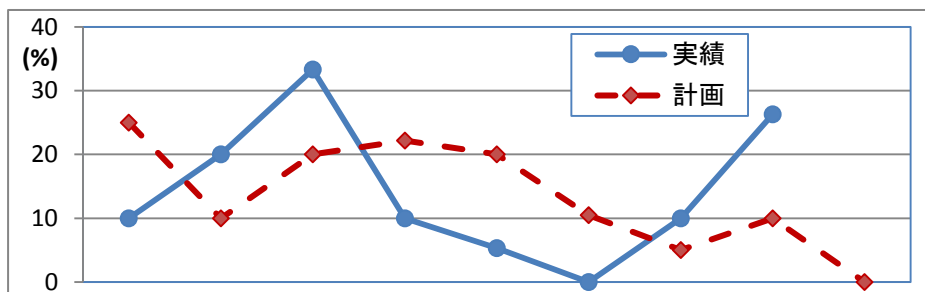
2. 経営上の問題点

1位の問題点の上位は、①「材料価格の上昇」(31.2%)、②「従業員の確保難」・「官公需要の停滞」(18.7%)、③「民間需要の停滞」(12.5%)であった。これを1~3位までの合計で見ると、①「材料価格の上昇」(50.0%)、②「従業員の確保難」(43.7%)、③「熟練技術者の確保難」・「官公需要の停滞」(25.0%)の順となった。
「材料価格の上昇」、「従業員の確保難」が上位に定着している。



3. 設備投資の状況

今期設備投資を実施した企業は、前期比16.3ポイント増加し26.3%となった。投資内容は建設機械や車両・運搬具などとなっている。来期計画は10.0ポイント減少し0.0%となっている。



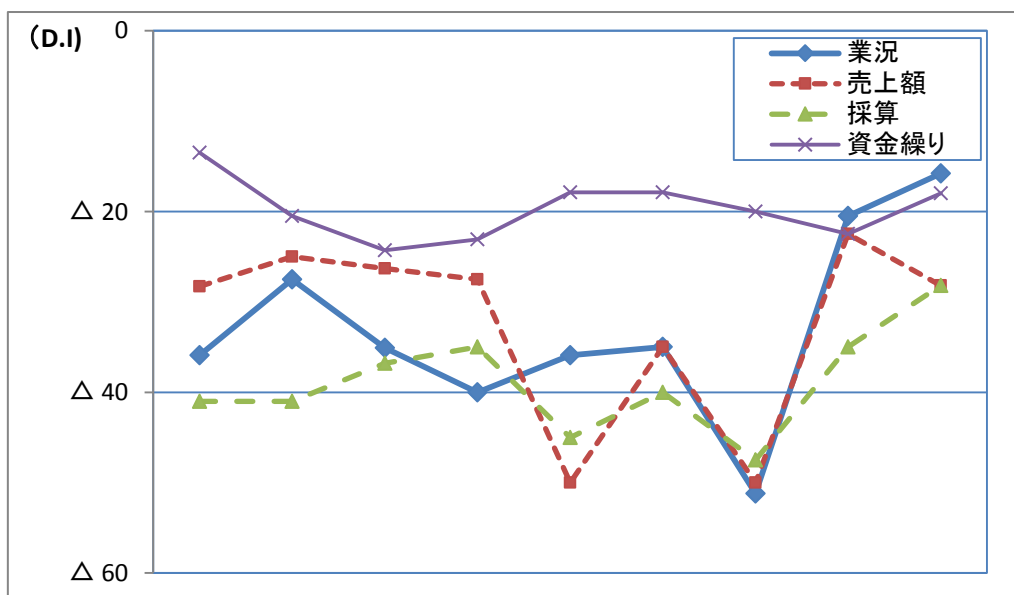
	H25/7~9月	H25/10~12月	H26/1~3月	H26/4~6月	H26/7~9月	H26/10~12月	H27/1~3月	H27/4~6月	H27/7~9月 (予想)
実績	10.0	20.0	33.3	10.0	5.3	0.0	10.0	26.3	
計画	25.0	10.0	20.0	22.2	20.0	10.5	5.0	10.0	0.0

小 売 業

1. 主要景況項目の動向

業況D. Iは△20.5（前期比+30.7ポイント）、売上額D. Iは△22.5（同+27.5ポイント）、採算D. Iは△35.0（同+12.5ポイント）、資金繰りD. Iは△22.5（同-2.5ポイント）であった。来期は業況・採算・資金繰りD. Iは好転を、売上額D. Iは悪化を予想している。

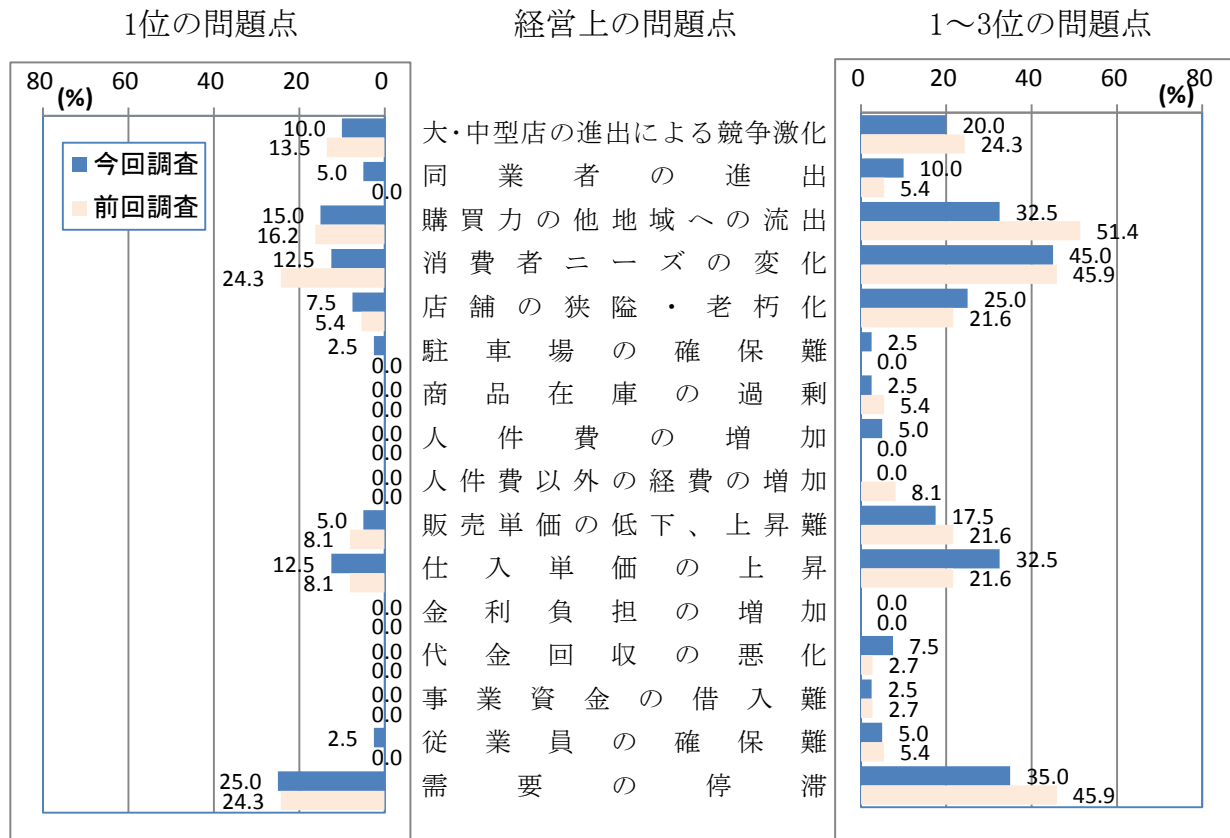
全国との比較では、今期富山県は業況・売上額D. Iで上回り、採算・資金繰りD. Iで下回った。



		H25/7~9月	H25/10~12月	H26/1~3月	H26/4~6月	H26/7~9月	H26/10~12月	H27/1~3月	H27/4~6月	H27/7~9月 (予想)
業況	好転	2.6	7.5	2.7	7.5	7.7	7.5	2.6	12.8	10.5
	不変	58.9	57.5	59.5	45.0	48.7	50.0	43.6	53.9	63.2
	悪化	38.5	35.0	37.8	47.5	43.6	42.5	53.8	33.3	26.3
	D. I	△ 35.9	△ 27.5	△ 35.1	△ 40.0	△ 35.9	△ 35.0	△ 51.2	△ 20.5	△ 15.8
	D. I (全国)	△ 38.0	△ 36.7	△ 34.6	△ 38.7	△ 39.9	△ 42.8	△ 43.4	△ 33.0	△ 29.4
	売上額	好転	17.9	15.0	13.2	17.5	17.5	12.5	12.5	25.0
不変		35.9	45.0	47.3	37.5	15.0	40.0	25.0	27.5	41.0
悪化		46.2	40.0	39.5	45.0	67.5	47.5	62.5	47.5	43.6
D. I		△ 28.3	△ 25.0	△ 26.3	△ 27.5	△ 50.0	△ 35.0	△ 50.0	△ 22.5	△ 28.2
D. I (全国)		△ 35.5	△ 35.3	△ 31.3	△ 37.1	△ 39.9	△ 40.7	△ 42.8	△ 30.6	△ 32.4
採算		好転	2.6	0.0	5.3	10.0	5.0	2.5	5.0	5.0
	不変	53.8	59.0	52.6	45.0	45.0	55.0	42.5	55.0	61.6
	悪化	43.6	41.0	42.1	45.0	50.0	42.5	52.5	40.0	33.3
	D. I	△ 41.0	△ 41.0	△ 36.8	△ 35.0	△ 45.0	△ 40.0	△ 47.5	△ 35.0	△ 28.2
	D. I (全国)	△ 39.1	△ 37.6	△ 36.1	△ 40.3	△ 43.3	△ 43.0	△ 42.2	△ 34.2	△ 32.4
	資金繰り	好転	2.7	0.0	2.7	7.7	10.3	2.6	7.5	2.5
不変		81.1	79.5	70.3	61.5	61.5	76.9	65.0	72.5	71.8
悪化		16.2	20.5	27.0	30.8	28.2	20.5	27.5	25.0	23.1
D. I		△ 13.5	△ 20.5	△ 24.3	△ 23.1	△ 17.9	△ 17.9	△ 20.0	△ 22.5	△ 18.0
D. I (全国)		△ 26.5	△ 26.2	△ 27.2	△ 25.2	△ 25.7	△ 27.0	△ 27.5	△ 22.3	△ 22.8

2. 経営上の問題点

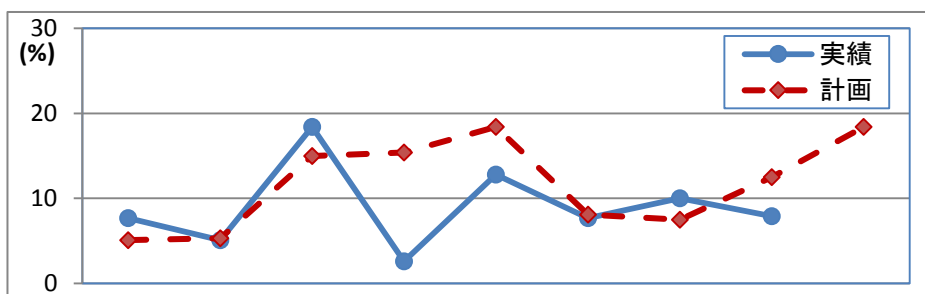
1位の問題点の上位は、①「需要の停滞」（25.0%）、②「購買力の他地域への流出」（15.0%）、③「消費者ニーズの変化」・「仕入単価の上昇」（12.5%）であった。これを1～3位までの合計で見ると、①「消費者ニーズの変化」（45.0%）、②「需要の停滞」（35.0%）、③「購買力の他地域への流出」・「仕入単価の上昇」（32.5%）の順となった。
 「消費者ニーズの変化」・「需要の停滞」が上位に定着している。



3. 設備投資の状況

今期設備投資を実施した企業は、前期比2.1ポイント減少し7.9%となった。投資内容は店舗や販売設備、車両・運搬具などとなっている。

来期計画は5.9ポイント増加し18.4%となっている。投資内容は販売設備やOA機器、店舗、車両・運搬具などとなっている。



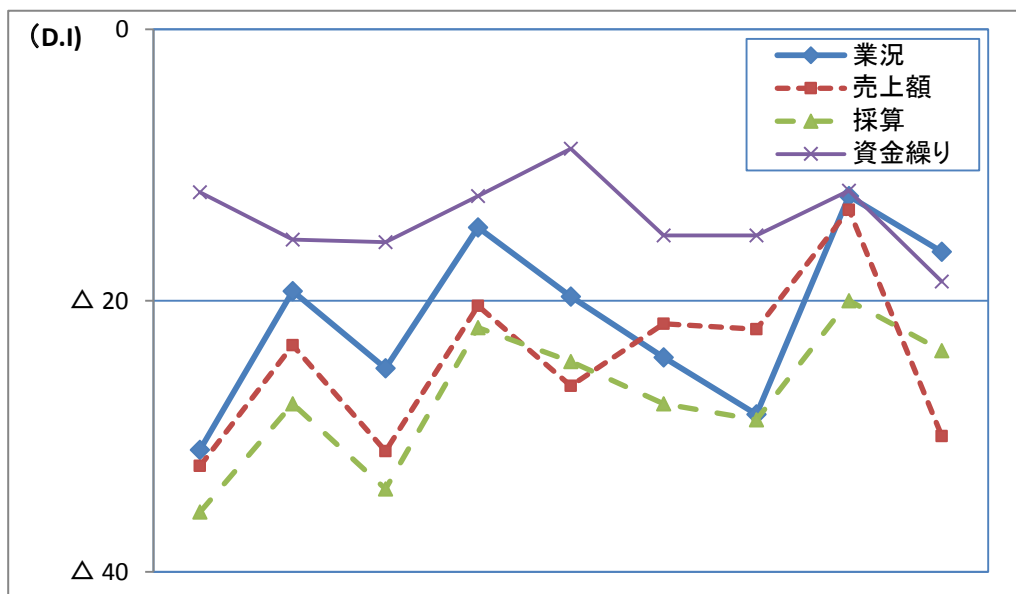
	H25/7~9月	H25/10~12月	H26/1~3月	H26/4~6月	H26/7~9月	H26/10~12月	H27/1~3月	H27/4~6月	H27/7~9月 (予想)
実績	7.7	5.1	18.4	2.6	12.8	7.7	10.0	7.9	
計画	5.1	5.3	15.0	15.4	18.4	8.1	7.5	12.5	18.4

サービス業

1. 主要景況項目の動向

業況D. Iは△12.3（前期比+16.1ポイント）、売上額D. Iは△13.3（同+8.8ポイント）、採算D. Iは△20.0（同+8.8ポイント）、資金繰りD. Iは△11.9（同+3.3ポイント）であった。来期は業況・売上額・採算・資金繰りD. Iの全ての項目で悪化を予想している。

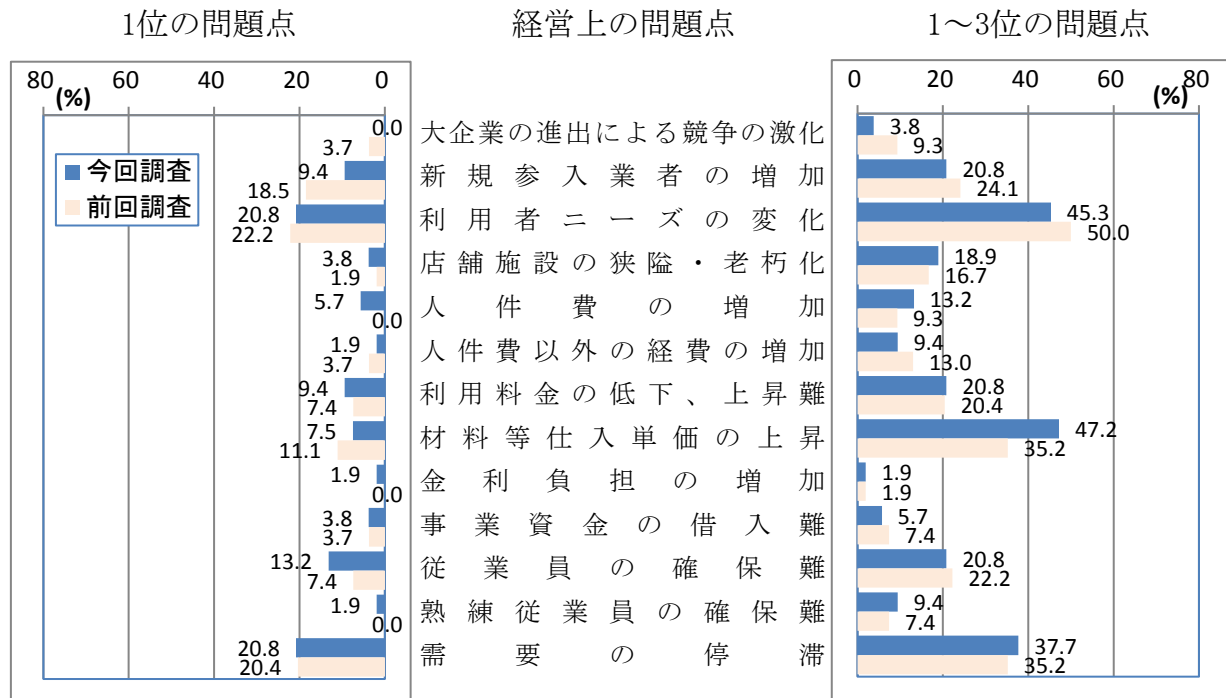
全国との比較では、今期富山県は業況・売上額・採算・資金繰りD. Iの全ての項目で上回った。



		H25/7~9月	H25/10~12月	H26/1~3月	H26/4~6月	H26/7~9月	H26/10~12月	H27/1~3月	H27/4~6月	H27/7~9月 (予想)
業況	好転	5.2	3.5	8.9	14.5	10.7	8.6	3.3	15.8	12.7
	不変	58.6	73.7	57.2	56.4	58.9	58.6	65.0	56.1	58.2
	悪化	36.2	22.8	33.9	29.1	30.4	32.8	31.7	28.1	29.1
	D. I	△ 31.0	△ 19.3	△ 25.0	△ 14.6	△ 19.7	△ 24.2	△ 28.4	△ 12.3	△ 16.4
	D. I (全国)	△ 23.6	△ 28.3	△ 28.8	△ 24.7	△ 27.5	△ 29.0	△ 27.3	△ 19.6	△ 18.1
売上額	好転	10.2	16.7	15.5	20.3	26.3	23.3	20.3	25.0	11.7
	不変	47.4	43.3	37.9	39.0	21.1	31.7	37.3	36.7	46.6
	悪化	42.4	40.0	46.6	40.7	52.6	45.0	42.4	38.3	41.7
	D. I	△ 32.2	△ 23.3	△ 31.1	△ 20.4	△ 26.3	△ 21.7	△ 22.1	△ 13.3	△ 30.0
	D. I (全国)	△ 22.9	△ 27.1	△ 28.3	△ 20.2	△ 24.4	△ 26.3	△ 25.2	△ 18.0	△ 15.1
採算	好転	3.4	8.6	3.6	8.5	8.8	6.9	8.5	13.3	8.5
	不変	57.6	55.2	58.9	61.0	57.9	58.6	54.2	53.4	59.3
	悪化	39.0	36.2	37.5	30.5	33.3	34.5	37.3	33.3	32.2
	D. I	△ 35.6	△ 27.6	△ 33.9	△ 22.0	△ 24.5	△ 27.6	△ 28.8	△ 20.0	△ 23.7
	D. I (全国)	△ 28.9	△ 32.4	△ 33.9	△ 29.5	△ 31.9	△ 32.9	△ 32.7	△ 24.2	△ 22.3
資金繰り	好転	5.2	0.0	1.8	7.0	7.0	6.8	6.8	3.4	3.4
	不変	77.6	84.5	80.7	73.7	77.2	71.2	71.2	81.3	74.6
	悪化	17.2	15.5	17.5	19.3	15.8	22.0	22.0	15.3	22.0
	D. I	△ 12.0	△ 15.5	△ 15.7	△ 12.3	△ 8.8	△ 15.2	△ 15.2	△ 11.9	△ 18.6
	D. I (全国)	△ 17.8	△ 20.7	△ 22.5	△ 17.6	△ 17.0	△ 19.8	△ 19.7	△ 13.8	△ 13.3

2. 経営上の問題点

1位の問題点の上位は、①「利用者ニーズの変化」・「需要の停滞」(20.8%)、②「従業員の確保難」(13.2%)、③「新規参入業者の増加」・「利用料金の低下、上昇難」(9.4%)であった。これを1～3位までの合計で見ると、①「材料等仕入単価の上昇」(47.2%)、②「利用者ニーズの変化」(45.3%)、③「需要の停滞」(37.7%)の順となった。
 「利用者ニーズの変化」・「需要の停滞」が上位に定着している。



3. 設備投資の状況

今期設備投資を実施した企業は、前期比3.4ポイント増加し16.7%となった。投資内容は建物やサービス設備、付帯施設、OA機器などとなっている。

来期計画は0.5ポイント増加し15.5%となっている。投資内容は建物やサービス設備、土地、車両・運搬具などとなっている。

