

中小企業景況情報

平成26年	4月～	6月期実績
平成26年	7月～	9月期予想

富山県商工会連合会

中小企業景況状況

平成26年4月～6月期

富山県下商工会地区における中小企業の景気動向を定期的に把握し、業界に対する情報の提供並びに商工会が行う経営改善普及事業の基礎資料に資するため、四半期毎に定点観測調査を実施した。

[調 査 基 準]

1. 調 査 方 法 商工会の経営指導員による訪問調査
2. 調 査 時 点 平成26年6月1日
3. 調 査 対 象 期 間 平成26年4～6月期実績および平成26年7～9月期見通し
4. 回 答 企 業 内 訳 お よ び 回 答 率

業種	対象企業数	回答企業数	回答率(%)	地 区 名
製造業	30	30	100%	朝日町 ・ 入善町
建設業	20	20	100%	上市町 ・ 立山舟橋
小売業	40	40	100%	富山市南 ・ 八尾山田
サービス業	60	60	100%	富山市北 ・ 射水市
合計	150	150	100%	高岡市 ・ 小矢部市 庄川町 ・ 南砺市

(注) 本調査でのD・Iとは、ディフュージョン・インデックス（景気動向指数）の略で、各調査項目について、前年同期と比較して増加（上昇、好転）企業割合と減少（低下、悪化）企業割合の差を示すものである。

産 業 全 体

- ・ 業況判断D. Iは、前回調査（3月）比0.5ポイント悪化し△18.9となった。来期は2.4ポイント悪化の△21.3を予想している。
- ・ 売上額D. Iは、前回調査比2.4ポイント好転し△15.8となった。来期は10.0ポイント悪化の△25.8を予想している。
- ・ 採算D. Iは、前回調査比10.2ポイント好転し△22.2となった。来期は7.1ポイント悪化の△29.3を予想している。
- ・ 資金繰りD. Iは、前回調査比9.4ポイント好転し△8.2となった。来期は2.0ポイント悪化の△10.2を予想している。

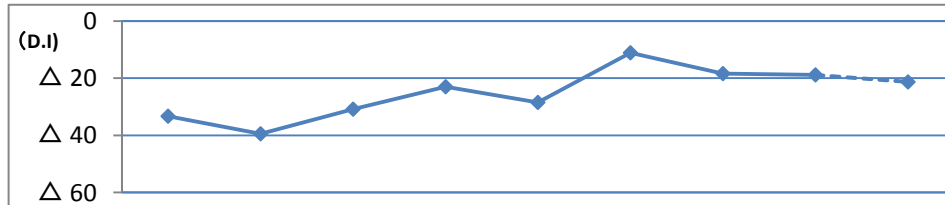
1. 業況判断D・Iの推移（前年同期比）

〔前期比、サービス業は好転、製造業・建設業・小売業は悪化した〕

今期は、サービス業△14.6（対前期比+10.4ポイント）と好転を、製造業△3.6（同-7.0ポイント）、建設業△10.0（同-10.0ポイント）、小売業△40.0（同-4.9ポイント）は悪化した。

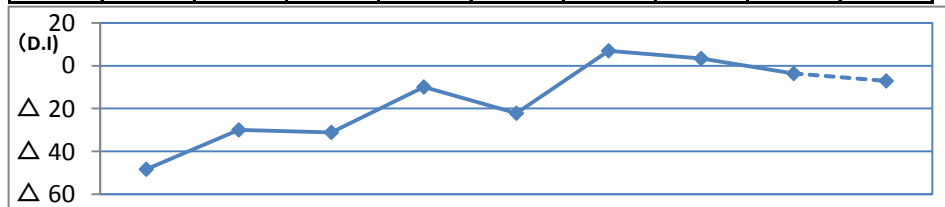
来期は、製造業△7.1（対当期比-3.5ポイント）、建設業△10.5（同-0.5ポイント）、小売業△40.5（同-0.5ポイント）、サービス業△19.3（同-4.7ポイント）と全ての業種で悪化を予想している。

全産業



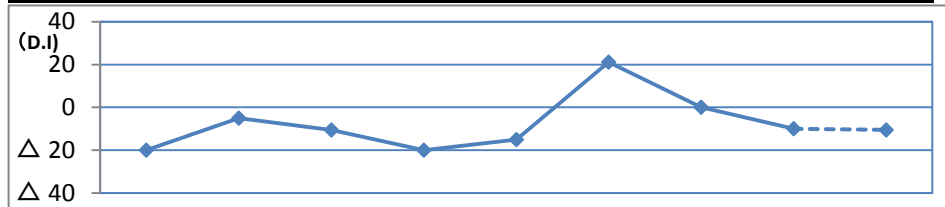
	H24/7~9月	H24/10~12月	H25/1~3月	H25/4~6月	H25/7~9月	H25/10~12月	H26/1~3月	H26/4~6月	H26/7~9月 (予想)
D, I	△ 33.3	△ 39.5	△ 30.9	△ 23.0	△ 28.5	△ 11.1	△ 18.4	△ 18.9	△ 21.3

製造業



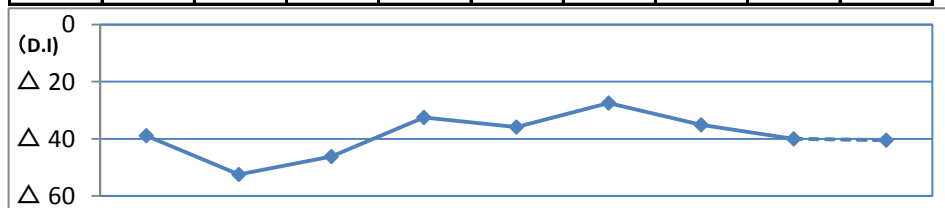
	H24/7~9月	H24/10~12月	H25/1~3月	H25/4~6月	H25/7~9月	H25/10~12月	H26/1~3月	H26/4~6月	H26/7~9月 (予想)
D, I	△ 48.3	△ 29.9	△ 31.1	△ 10.0	△ 22.2	6.9	3.4	△ 3.6	△ 7.1

建設業



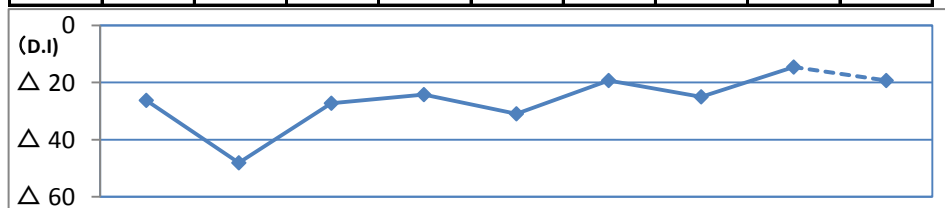
	H24/7~9月	H24/10~12月	H25/1~3月	H25/4~6月	H25/7~9月	H25/10~12月	H26/1~3月	H26/4~6月	H26/7~9月 (予想)
D, I	△ 20.0	△ 5.0	△ 10.5	△ 20.0	△ 15.0	21.1	0.0	△ 10.0	△ 10.5

小売業



	H24/7~9月	H24/10~12月	H25/1~3月	H25/4~6月	H25/7~9月	H25/10~12月	H26/1~3月	H26/4~6月	H26/7~9月 (予想)
D, I	△ 38.9	△ 52.5	△ 46.2	△ 32.5	△ 35.9	△ 27.5	△ 35.1	△ 40.0	△ 40.5

サービス業



	H24/7~9月	H24/10~12月	H25/1~3月	H25/4~6月	H25/7~9月	H25/10~12月	H26/1~3月	H26/4~6月	H26/7~9月 (予想)
D, I	△ 26.3	△ 48.1	△ 27.3	△ 24.2	△ 31.0	△ 19.3	△ 25.0	△ 14.6	△ 19.3

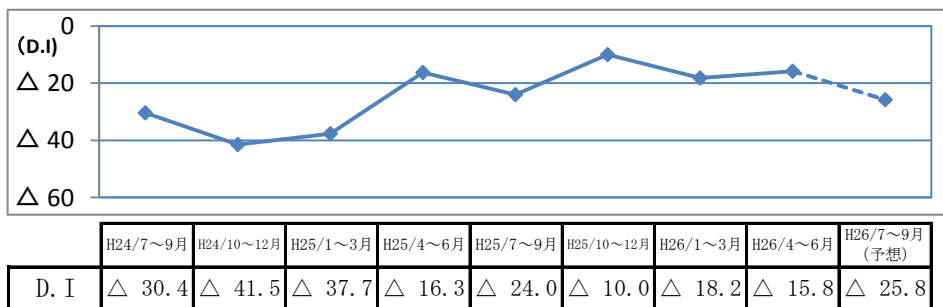
2. 売上額D・Iの推移（前年同期比）

〔前期比、サービス業は好転、製造業・建設業・小売業は悪化した〕

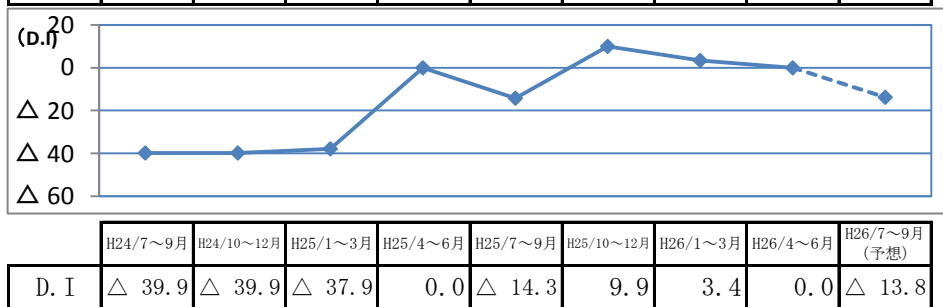
今期は、サービス業△20.4（対前期比+10.7ポイント）と好転を、製造業0.0（同-3.4ポイント）、建設業0.0（同-5.5ポイント）、小売業△27.5（同-1.2ポイント）は悪化した。

来期は、建設業0.0（対当期比0.0ポイント）は横這いを、製造業△13.8（同-13.8ポイント）、小売業△32.5（同-5.0ポイント）、サービス業△35.5（同-15.1ポイント）は悪化を予想している。

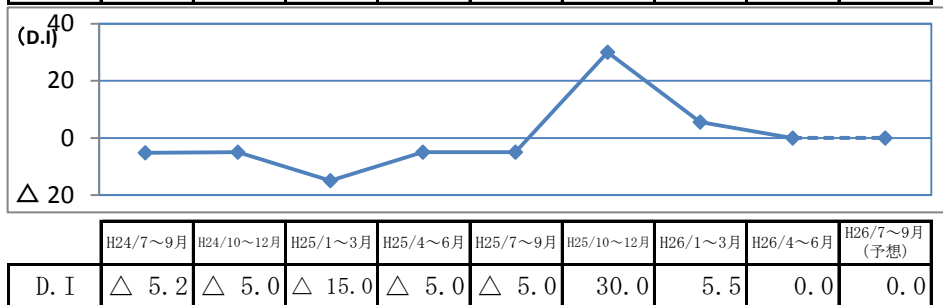
全産業



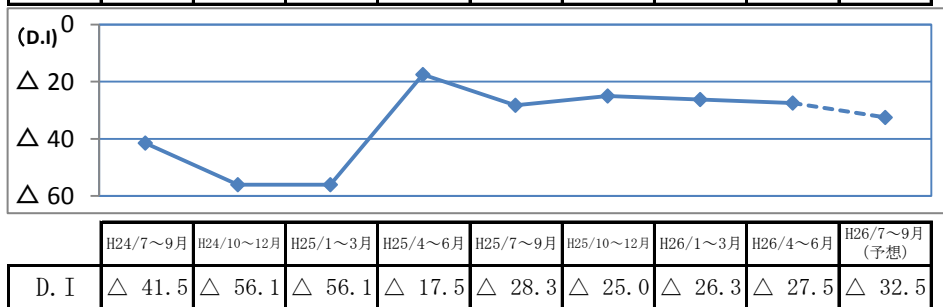
製造業



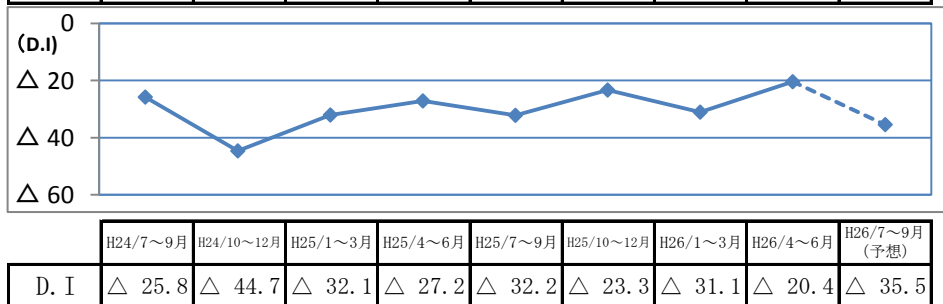
建設業



小売業



サービス業



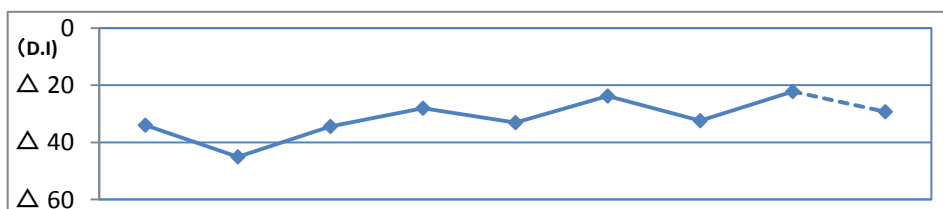
3. 採算D・Iの推移（前年同期比）

〔前期比、製造業・建設業・小売業・サービス業の全業種で好転した〕

今期は、製造業は△6.6（対前期比+10.1ポイント）、建設業△20.0（同+24.4ポイント）、小売業△35.0（同+1.8ポイント）、サービス業△22.0（同+11.9ポイント）と全ての業種で好転した。

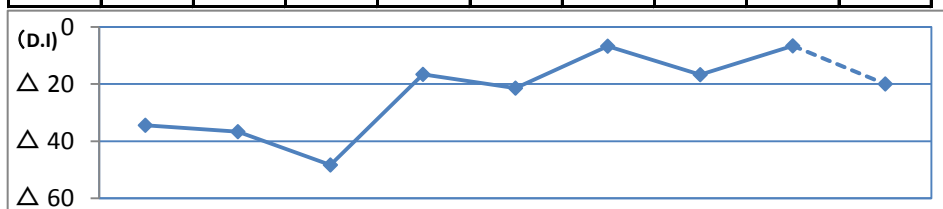
来期は、建設業△10.0（対当期比+10.0ポイント）と好転を、製造業△20.0（同-13.4ポイント）、小売業△43.6（同-8.6ポイント）、サービス業△31.0（同-9.0ポイント）は悪化を予想している。

全産業



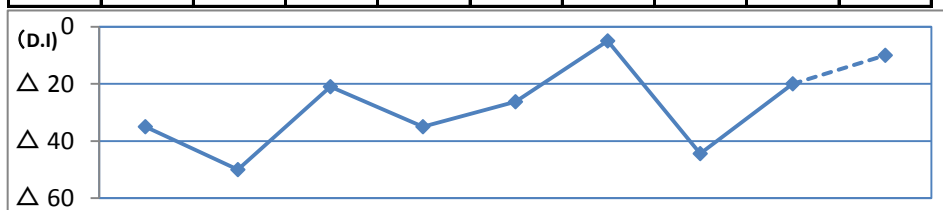
	H24/7~9月	H24/10~12月	H25/1~3月	H25/4~6月	H25/7~9月	H25/10~12月	H26/1~3月	H26/4~6月	H26/7~9月 (予想)
D. I	△ 34.0	△ 45.1	△ 34.5	△ 28.0	△ 33.1	△ 23.8	△ 32.4	△ 22.2	△ 29.3

製造業



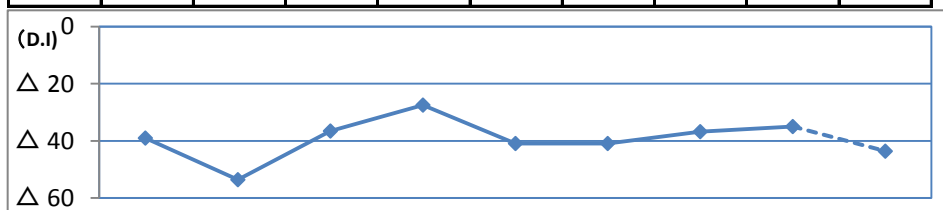
	H24/7~9月	H24/10~12月	H25/1~3月	H25/4~6月	H25/7~9月	H25/10~12月	H26/1~3月	H26/4~6月	H26/7~9月 (予想)
D. I	△ 34.5	△ 36.7	△ 48.3	△ 16.6	△ 21.4	△ 6.7	△ 16.7	△ 6.6	△ 20.0

建設業



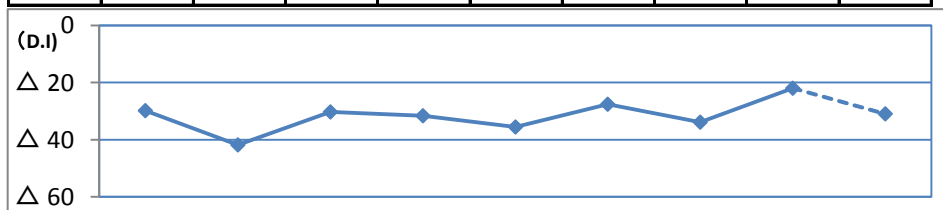
	H24/7~9月	H24/10~12月	H25/1~3月	H25/4~6月	H25/7~9月	H25/10~12月	H26/1~3月	H26/4~6月	H26/7~9月 (予想)
D. I	△ 35.0	△ 50.0	△ 21.0	△ 35.0	△ 26.3	△ 5.0	△ 44.4	△ 20.0	△ 10.0

小売業



	H24/7~9月	H24/10~12月	H25/1~3月	H25/4~6月	H25/7~9月	H25/10~12月	H26/1~3月	H26/4~6月	H26/7~9月 (予想)
D. I	△ 39.0	△ 53.6	△ 36.6	△ 27.5	△ 41.0	△ 41.0	△ 36.8	△ 35.0	△ 43.6

サービス業



	H24/7~9月	H24/10~12月	H25/1~3月	H25/4~6月	H25/7~9月	H25/10~12月	H26/1~3月	H26/4~6月	H26/7~9月 (予想)
D. I	△ 29.8	△ 41.8	△ 30.3	△ 31.6	△ 35.6	△ 27.6	△ 33.9	△ 22.0	△ 31.0

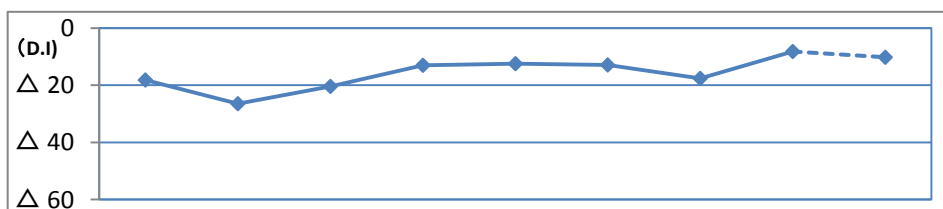
4. 資金繰りD・Iの推移（前年同期比）

〔前期比、製造業・建設業・小売業・サービス業の全業種で好転した〕

今期は、製造業は6.6（対前期比+26.6ポイント）、建設業10.0（同+15.5ポイント）、小売業△23.1（同+1.2ポイント）、サービス業△12.3（同+3.4ポイント）と全ての業種で好転した。

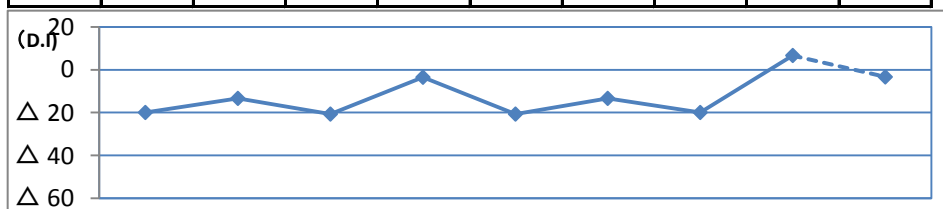
来期は、建設業25.0（対当期比+15.0ポイント）と好転を、製造業△3.3（同-9.9ポイント）、小売業△25.6（同-2.5ポイント）、サービス業△15.5（同-3.2ポイント）は悪化を予想している。

全産業



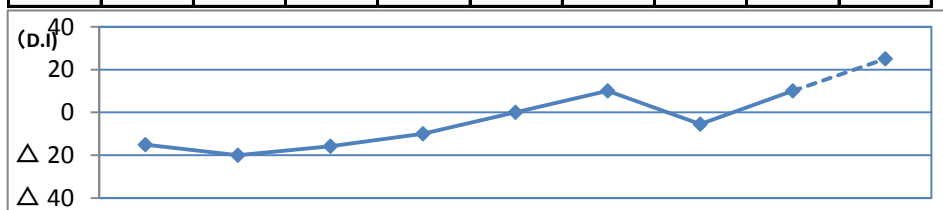
	H24/7~9月	H24/10~12月	H25/1~3月	H25/4~6月	H25/7~9月	H25/10~12月	H26/1~3月	H26/4~6月	H26/7~9月 (予想)
D, I	△ 18.2	△ 26.5	△ 20.4	△ 13.0	△ 12.5	△ 12.9	△ 17.6	△ 8.2	△ 10.2

製造業



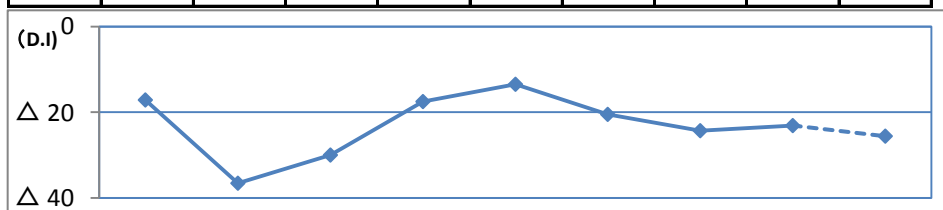
	H24/7~9月	H24/10~12月	H25/1~3月	H25/4~6月	H25/7~9月	H25/10~12月	H26/1~3月	H26/4~6月	H26/7~9月 (予想)
D, I	△ 20.0	△ 13.3	△ 20.7	△ 3.5	△ 20.7	△ 13.3	△ 20.0	6.6	△ 3.3

建設業



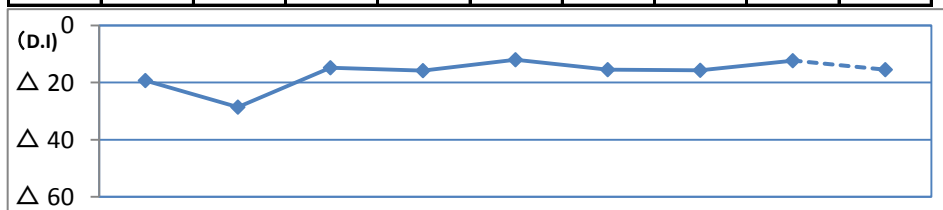
	H24/7~9月	H24/10~12月	H25/1~3月	H25/4~6月	H25/7~9月	H25/10~12月	H26/1~3月	H26/4~6月	H26/7~9月 (予想)
D, I	△ 15.0	△ 20.0	△ 15.8	△ 10.0	0.0	10.0	△ 5.5	10.0	25.0

小売業



	H24/7~9月	H24/10~12月	H25/1~3月	H25/4~6月	H25/7~9月	H25/10~12月	H26/1~3月	H26/4~6月	H26/7~9月 (予想)
D, I	△ 17.1	△ 36.6	△ 30.0	△ 17.5	△ 13.5	△ 20.5	△ 24.3	△ 23.1	△ 25.6

サービス業



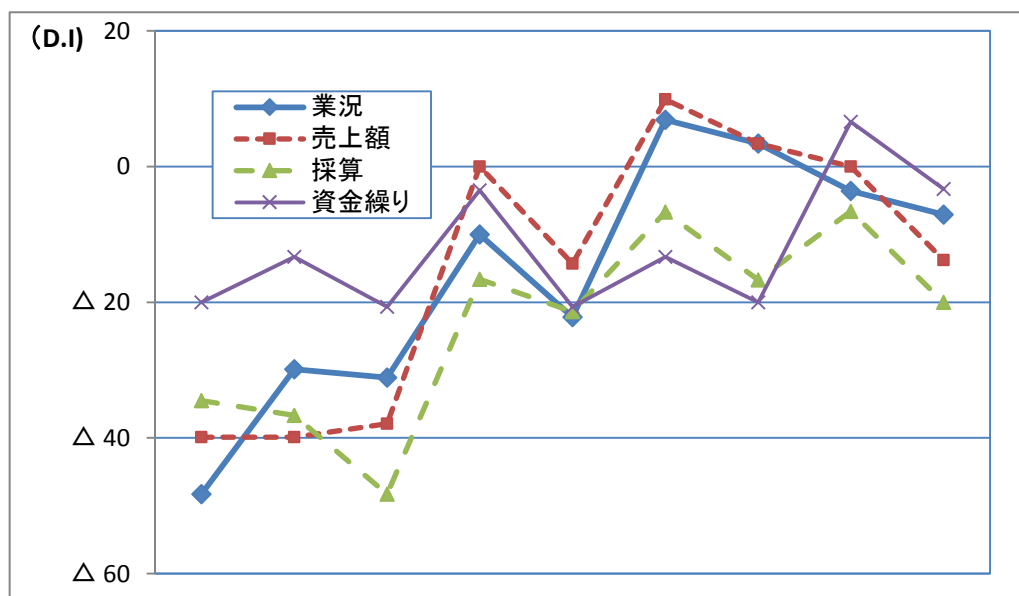
	H24/7~9月	H24/10~12月	H25/1~3月	H25/4~6月	H25/7~9月	H25/10~12月	H26/1~3月	H26/4~6月	H26/7~9月 (予想)
D, I	△ 19.3	△ 28.6	△ 14.8	△ 15.8	△ 12.0	△ 15.5	△ 15.7	△ 12.3	△ 15.5

製造業

1. 主要景況項目の動向

業況D. Iは△3.6（前回調査比-7.0ポイント）、売上額D. Iは0.0（同-3.4ポイント）、採算D. Iは△6.6（同+10.1ポイント）、資金繰りD. Iは6.6（同+26.6ポイント）であった。来期は業況・売上額・採算・資金繰りD. Iすべての項目で悪化を予想している。

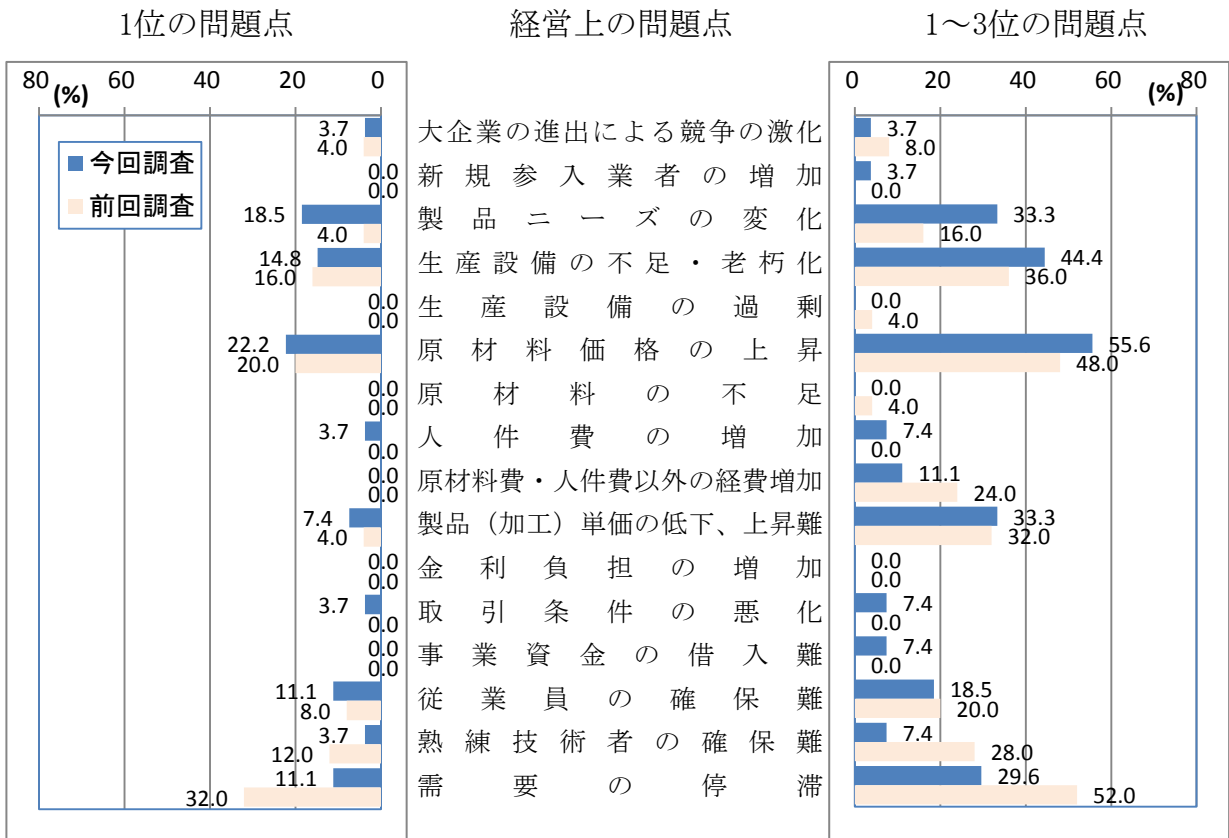
全国との比較では、今期富山県は業況・売上額・採算・資金繰りD. Iのすべての項目で上回った。



		H24/7~9月	H24/10~12月	H25/1~3月	H25/4~6月	H25/7~9月	H25/10~12月	H26/1~3月	H26/4~6月	H26/7~9月 (予想)	
業況	好転	6.9	16.7	10.3	16.7	11.1	20.7	26.7	25.0	14.3	
	不変	37.9	36.7	48.3	56.6	55.6	65.5	50.0	46.4	64.3	
	悪化	55.2	46.6	41.4	26.7	33.3	13.8	23.3	28.6	21.4	
	D. I	△ 48.3	△ 29.9	△ 31.1	△ 10.0	△ 22.2	6.9	3.4	△ 3.6	△ 7.1	
	D. I(全国)	△ 24.1	△ 28.4	△ 31.2	△ 22.6	△ 20.4	△ 12.1	△ 7.2	△ 10.6	△ 11.3	
	売上額	好転	16.7	16.7	13.8	35.7	21.4	36.6	31.0	25.0	20.7
売上額	不変	26.7	26.7	34.5	28.6	42.9	36.7	41.4	50.0	44.8	
	悪化	56.6	56.6	51.7	35.7	35.7	26.7	27.6	25.0	34.5	
	D. I	△ 39.9	△ 39.9	△ 37.9	0.0	△ 14.3	9.9	3.4	0.0	△ 13.8	
	D. I(全国)	△ 23.2	△ 27.1	△ 31.7	△ 21.3	△ 16.3	△ 8.3	△ 0.3	△ 3.6	△ 11.3	
	採算	好転	13.8	13.3	6.9	16.7	10.7	20.0	13.3	16.7	16.7
	採算	不変	37.9	36.7	37.9	50.0	57.2	53.3	56.7	60.0	46.6
悪化		48.3	50.0	55.2	33.3	32.1	26.7	30.0	23.3	36.7	
D. I		△ 34.5	△ 36.7	△ 48.3	△ 16.6	△ 21.4	△ 6.7	△ 16.7	△ 6.6	△ 20.0	
D. I(全国)		△ 25.9	△ 29.5	△ 34.3	△ 29.0	△ 25.0	△ 20.0	△ 16.6	△ 17.4	△ 16.9	
資金繰り		好転	10.0	10.0	6.9	17.2	3.4	6.7	3.3	23.3	16.7
資金繰り		不変	60.0	66.7	65.5	62.1	72.5	73.3	73.4	60.0	63.3
	悪化	30.0	23.3	27.6	20.7	24.1	20.0	23.3	16.7	20.0	
	D. I	△ 20.0	△ 13.3	△ 20.7	△ 3.5	△ 20.7	△ 13.3	△ 20.0	6.6	△ 3.3	
	D. I(全国)	△ 19.6	△ 22.5	△ 25.9	△ 19.9	△ 17.2	△ 14.0	△ 13.0	△ 11.6	△ 12.3	

2. 経営上の問題点

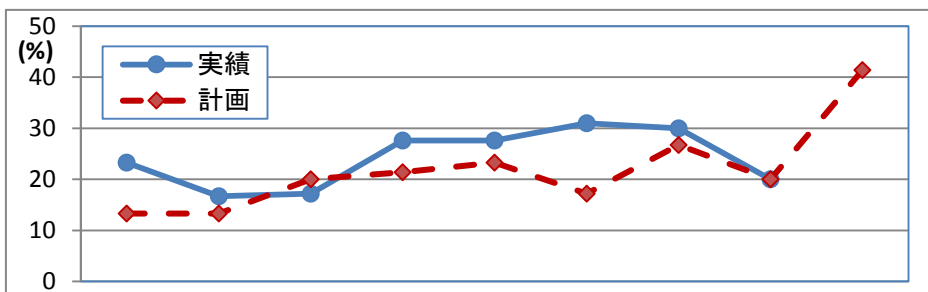
1位の問題点の上位は、①「原材料価格の上昇」(22.2%)、②「製品ニーズの変化」(18.5%)、③「生産設備の不足・老朽化」(14.8%)であった。これを1～3位までの合計で見ると、①「原材料価格の上昇」(55.6%)、②「生産設備の不足・老朽化」(44.4%)、③「製品ニーズの変化」・「製品(加工)単価の低下、上昇難」(33.3%)の順となった。「原材料価格の上昇」が上位に定着している。



3. 設備投資の状況

今期設備投資を実施した企業は、前期比10.0ポイント減少し20.0%となった。投資内容は生産設備や車両運搬具、OA機器などとなっている。

来期計画は21.4ポイント増加し41.4%となっている。投資内容は生産設備や工場建物、OA機器などとなっている。



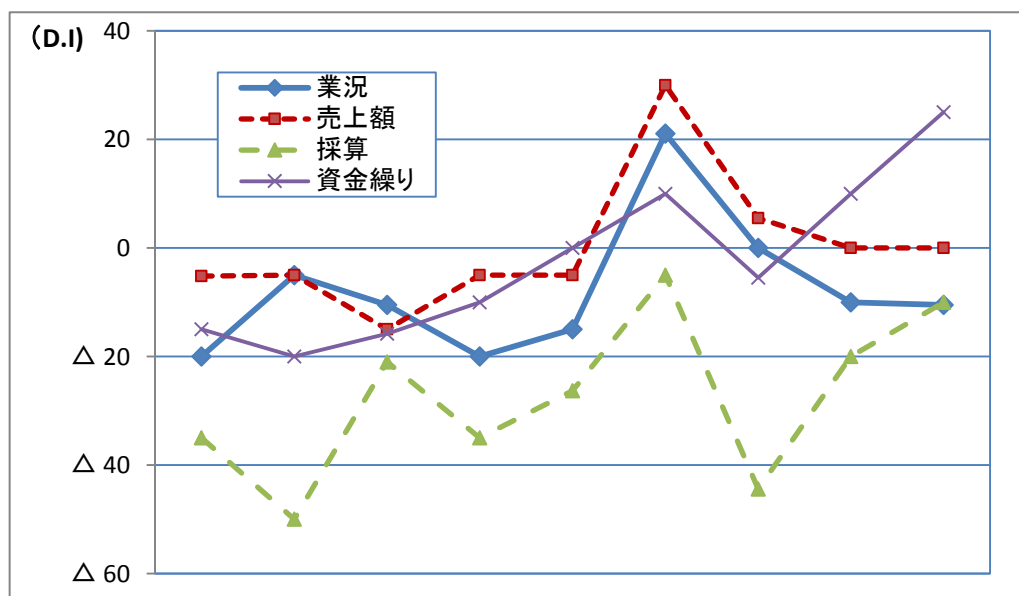
	H24/7～9月	H24/10～12月	H25/1～3月	H25/4～6月	H25/7～9月	H25/10～12月	H26/1～3月	H26/4～6月	H26/7～9月 (予想)
実績	23.3	16.7	17.2	27.6	27.6	31.0	30.0	20.0	
計画	13.3	13.3	20.0	21.4	23.3	17.2	26.7	20.0	41.4

建設業

1. 主要景況項目の動向

業況D. Iは△10.0（前回調査比-10.0ポイント）、売上額D. Iは0.0（同-5.5ポイント）、採算D. Iは△20.0（同+24.4ポイント）、資金繰りD. Iは10.0（同+15.0ポイント）であった。来期は採算・資金繰りD. Iは好転、売上額D. Iは横這い、業況D. Iは悪化を予想している。

全国との比較では、今期富山県は資金繰りD. Iで上回り、業況・売上額・採算D. Iで下回った。

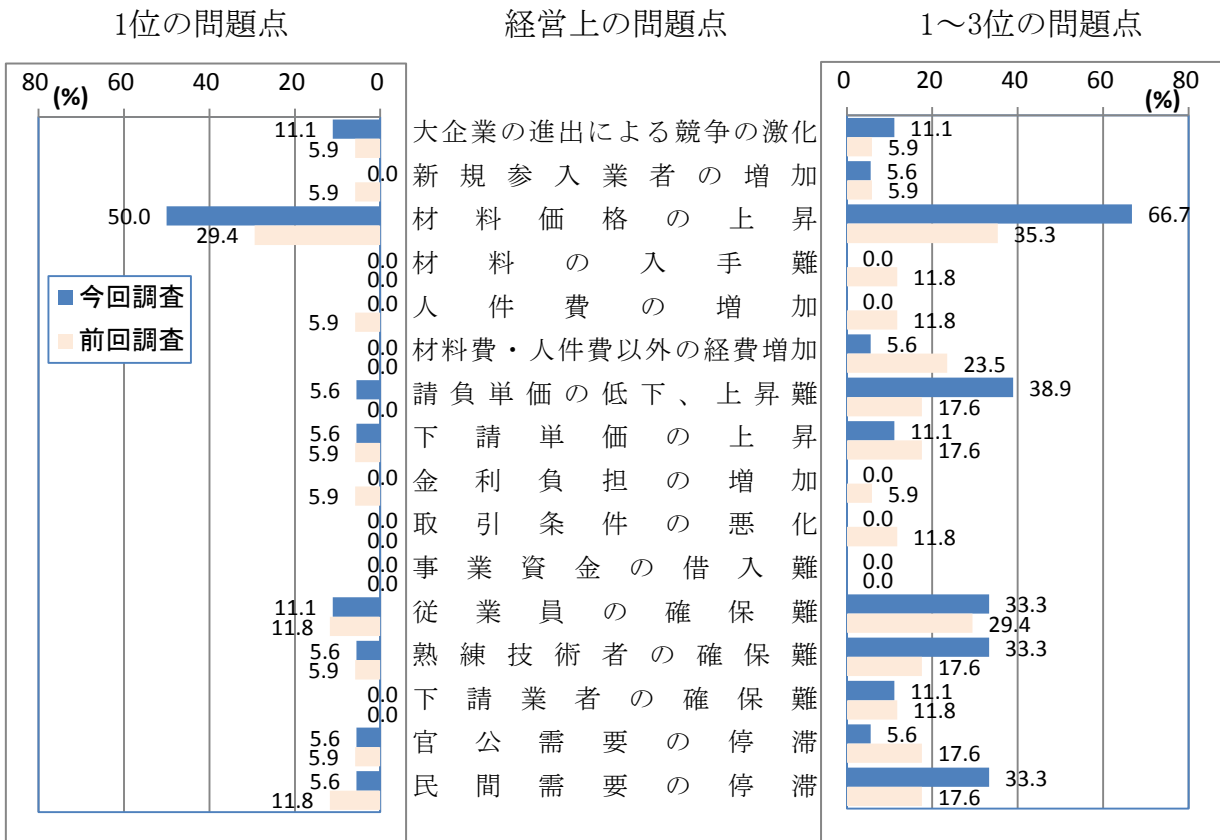


		H24/7~9月	H24/10~12月	H25/1~3月	H25/4~6月	H25/7~9月	H25/10~12月	H26/1~3月	H26/4~6月	H26/7~9月 (予想)	
業況	好転	20.0	5.0	15.8	15.0	20.0	31.6	27.8	15.0	5.3	
	不変	40.0	85.0	57.9	50.0	45.0	57.9	44.4	60.0	78.9	
	悪化	40.0	10.0	26.3	35.0	35.0	10.5	27.8	25.0	15.8	
	D. I	△ 20.0	△ 5.0	△ 10.5	△ 20.0	△ 15.0	21.1	0.0	△ 10.0	△ 10.5	
	D. I(全国)	△ 15.9	△ 19.1	△ 17.4	△ 5.4	△ 6.3	1.8	6.1	△ 1.5	△ 12.0	
	売上額	好転	21.1	30.0	25.0	15.0	30.0	40.0	33.3	31.6	26.3
売上額	不変	52.6	35.0	35.0	65.0	35.0	50.0	38.9	36.8	47.4	
	悪化	26.3	35.0	40.0	20.0	35.0	10.0	27.8	31.6	26.3	
	D. I	△ 5.2	△ 5.0	△ 15.0	△ 5.0	△ 5.0	30.0	5.5	0.0	0.0	
	D. I(全国)	△ 10.3	△ 13.1	△ 13.5	△ 3.5	△ 2.9	6.8	15.2	0.4	△ 15.5	
	採算	好転	10.0	0.0	5.3	15.0	15.8	15.0	0.0	15.0	15.0
		不変	45.0	50.0	68.4	35.0	42.1	65.0	55.6	50.0	60.0
悪化		45.0	50.0	26.3	50.0	42.1	20.0	44.4	35.0	25.0	
D. I		△ 35.0	△ 50.0	△ 21.0	△ 35.0	△ 26.3	△ 5.0	△ 44.4	△ 20.0	△ 10.0	
D. I(全国)		△ 25.4	△ 26.2	△ 24.9	△ 18.3	△ 18.4	△ 12.5	△ 9.0	△ 13.1	△ 19.7	
資金繰り		好転	5.0	0.0	5.3	5.0	15.0	15.0	5.6	20.0	25.0
	不変	75.0	80.0	73.6	80.0	70.0	80.0	83.3	70.0	75.0	
	悪化	20.0	20.0	21.1	15.0	15.0	5.0	11.1	10.0	0.0	
	D. I	△ 15.0	△ 20.0	△ 15.8	△ 10.0	0.0	10.0	△ 5.5	10.0	25.0	
	D. I(全国)	△ 14.8	△ 15.5	△ 15.2	△ 7.8	△ 8.5	△ 5.0	△ 2.7	△ 1.6	△ 9.1	

2. 経営上の問題点

1位の問題点の上位は、①「材料価格の上昇」(50.0%)、②「従業員の確保難」・「大企業の進出による競争の激化」(11.1%)であった。これを1～3位までの合計で見ると、①「材料価格の上昇」(66.7%)、②「請負単価の低下、上昇難」(38.9%)、③「従業員の確保難」・「熟練技術者の確保難」・「民間需要の停滞」(33.3%)の順となった。

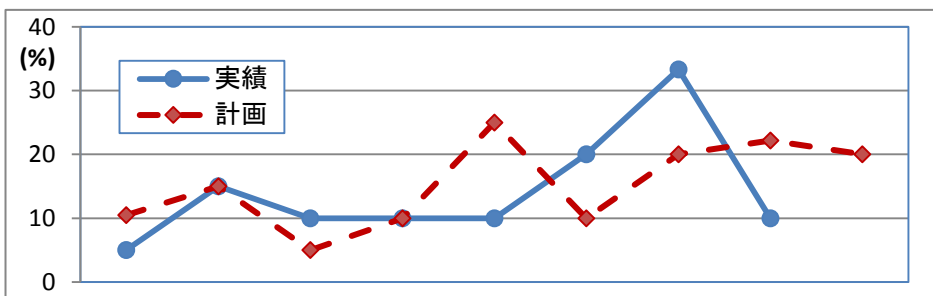
「材料価格の上昇」が上位に定着している。



3. 設備投資の状況

今期設備投資を実施した企業は、前期比23.3ポイント減少し10.0%となった。投資内容は建物、建設機械、OA機器などとなっている。

来期計画は2.2ポイント減少し20.0%となっている。投資内容は車両運搬具、OA機器、建物、建設機械などとなっている。



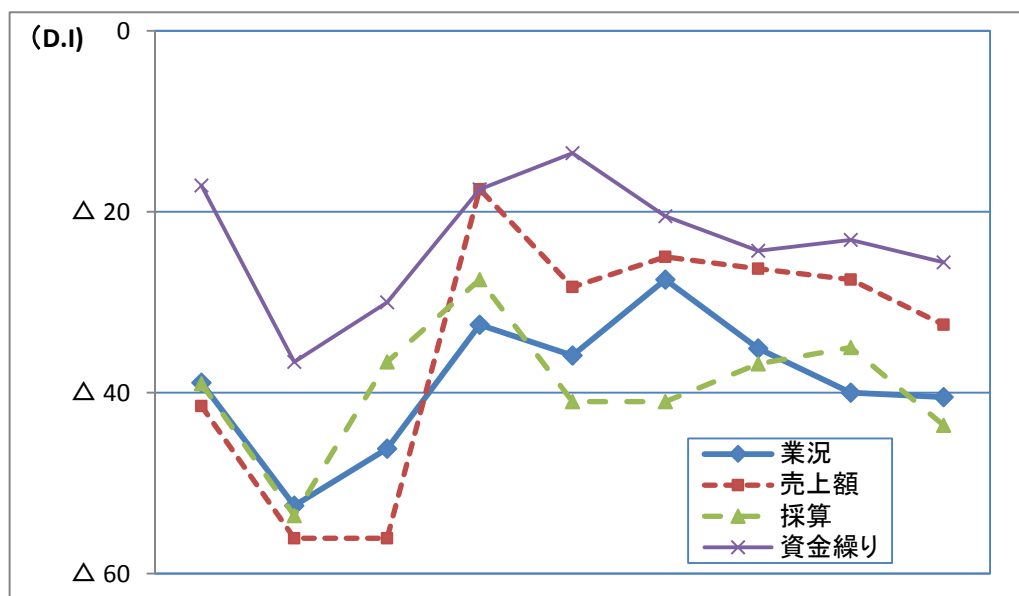
	H24/7～9月	H24/10～12月	H25/1～3月	H25/4～6月	H25/7～9月	H25/10～12月	H26/1～3月	H26/4～6月	H26/7～9月 (予想)
実績	5.0	15.0	10.0	10.0	10.0	20.0	33.3	10.0	
計画	10.5	15.0	5.0	10.0	25.0	10.0	20.0	22.2	20.0

小 売 業

1. 主要景況項目の動向

業況D. Iは△40.0（前回調査比-4.9ポイント）、売上額D. Iは△27.5（同-1.2ポイント）、採算D. Iは△35.0（同+1.8ポイント）、資金繰りD. Iは△23.1（同+1.2ポイント）であった。来期は業況・売上額・採算・資金繰りD. Iの全ての項目で悪化を予想している。

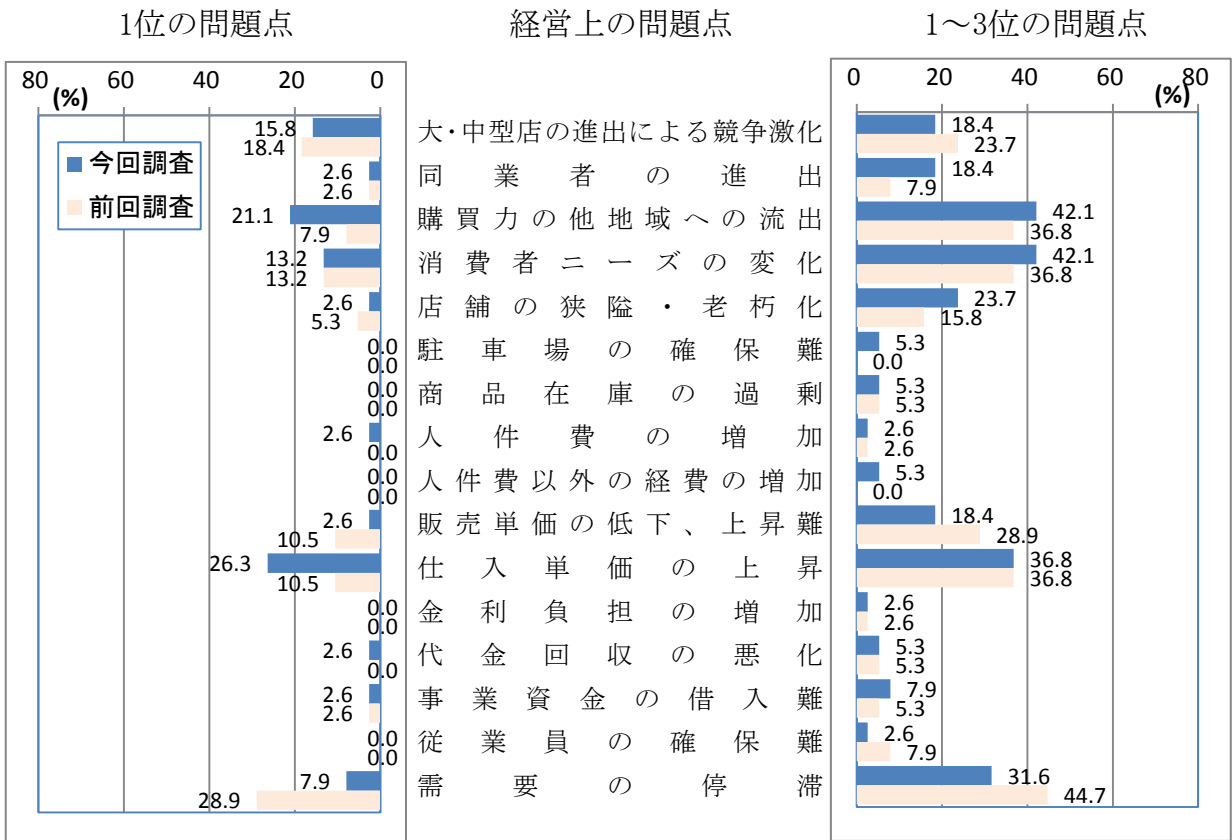
全国との比較では、今期富山県は売上額・採算・資金繰りD. Iで上回り、業況D. Iで下回った。



		H24/7~9月	H24/10~12月	H25/1~3月	H25/4~6月	H25/7~9月	H25/10~12月	H26/1~3月	H26/4~6月	H26/7~9月 (予想)
業況	好転	9.8	5.0	5.1	5.0	2.6	7.5	2.7	7.5	2.7
	不変	41.5	37.5	43.6	57.5	58.9	57.5	59.5	45.0	54.1
	悪化	48.7	57.5	51.3	37.5	38.5	35.0	37.8	47.5	43.2
	D. I	△ 38.9	△ 52.5	△ 46.2	△ 32.5	△ 35.9	△ 27.5	△ 35.1	△ 40.0	△ 40.5
	D. I(全国)	△ 40.8	△ 42.5	△ 45.7	△ 34.7	△ 38.0	△ 36.7	△ 34.6	△ 38.7	△ 34.3
売上額	好転	12.2	12.2	7.3	20.0	17.9	15.0	13.2	17.5	10.0
	不変	34.1	19.5	29.3	42.5	35.9	45.0	47.3	37.5	47.5
	悪化	53.7	68.3	63.4	37.5	46.2	40.0	39.5	45.0	42.5
	D. I	△ 41.5	△ 56.1	△ 56.1	△ 17.5	△ 28.3	△ 25.0	△ 26.3	△ 27.5	△ 32.5
	D. I(全国)	△ 44.2	△ 44.2	△ 45.2	△ 33.7	△ 35.5	△ 35.3	△ 31.3	△ 37.1	△ 37.2
採算	好転	7.3	4.9	4.9	12.5	2.6	0.0	5.3	10.0	5.1
	不変	46.4	36.6	53.6	47.5	53.8	59.0	52.6	45.0	46.2
	悪化	46.3	58.5	41.5	40.0	43.6	41.0	42.1	45.0	48.7
	D. I	△ 39.0	△ 53.6	△ 36.6	△ 27.5	△ 41.0	△ 41.0	△ 36.8	△ 35.0	△ 43.6
	D. I(全国)	△ 40.5	△ 41.6	△ 44.0	△ 34.2	△ 39.1	△ 37.6	△ 36.1	△ 40.3	△ 37.6
資金繰り	好転	7.3	2.4	0.0	5.0	2.7	0.0	2.7	7.7	2.6
	不変	68.3	58.6	70.0	72.5	81.1	79.5	70.3	61.5	69.2
	悪化	24.4	39.0	30.0	22.5	16.2	20.5	27.0	30.8	28.2
	D. I	△ 17.1	△ 36.6	△ 30.0	△ 17.5	△ 13.5	△ 20.5	△ 24.3	△ 23.1	△ 25.6
	D. I(全国)	△ 28.4	△ 30.7	△ 32.9	△ 24.1	△ 26.5	△ 26.2	△ 27.2	△ 25.2	△ 25.2

2. 経営上の問題点

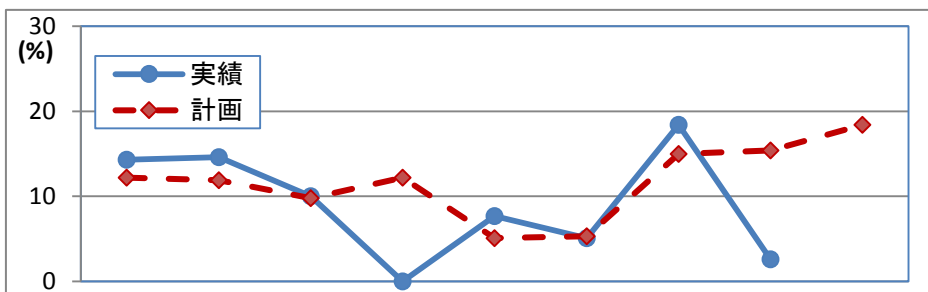
1位の問題点の上位は、①「仕入単価の上昇」(26.3%)、②「購買力の他地域への流出」(21.1%)、③「大・中型店の進出による競争激化」(15.8%)であった。これを1～3位までの合計で見ると、①「購買力の他地域への流出」・「消費者ニーズの変化」(42.1%)、②「仕入単価の上昇」(36.8%)、③「需要の停滞」(31.6%)の順となった。
 「仕入単価の上昇」が上位に定着している。



3. 設備投資の状況

今期設備投資を実施した企業は、前期比15.8ポイント減少し2.6%となった。投資内容はOA機器となっている。

来期計画は3.0ポイント増加し18.4%となっている。投資内容は付帯施設や車両運搬具、OA機器などとなっている。



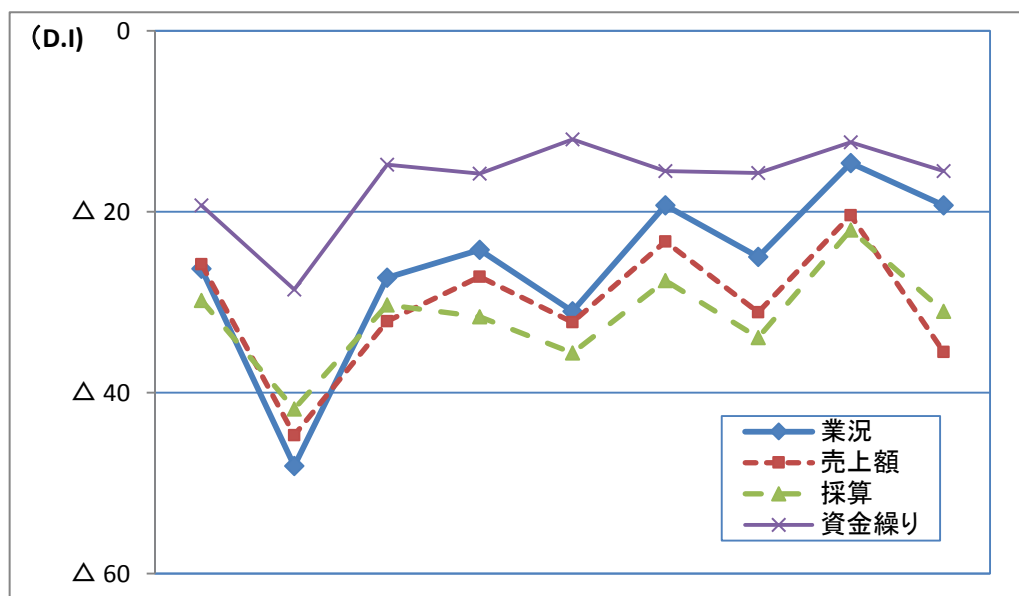
	H24/7～9月	H24/10～12月	H25/1～3月	H25/4～6月	H25/7～9月	H25/10～12月	H26/1～3月	H26/4～6月	H26/7～9月 (予想)
実績	14.3	14.6	10.0	0.0	7.7	5.1	18.4	2.6	
計画	12.2	11.9	9.8	12.2	5.1	5.3	15.0	15.4	18.4

サービス業

1. 主要景況項目の動向

業況D. Iは△14.6（前回調査比+10.4ポイント）、売上額D. Iは△20.4（同+10.7ポイント）、採算D. Iは△22.0（同+11.9ポイント）、資金繰りD. Iは△12.3（同+3.4ポイント）であった。来期は業況・売上額・採算・資金繰りD. Iの全ての項目で悪化を予想している。

全国との比較では、今期富山県は業況・採算・資金繰りD. Iで上回り、売上額D. Iで下回った。

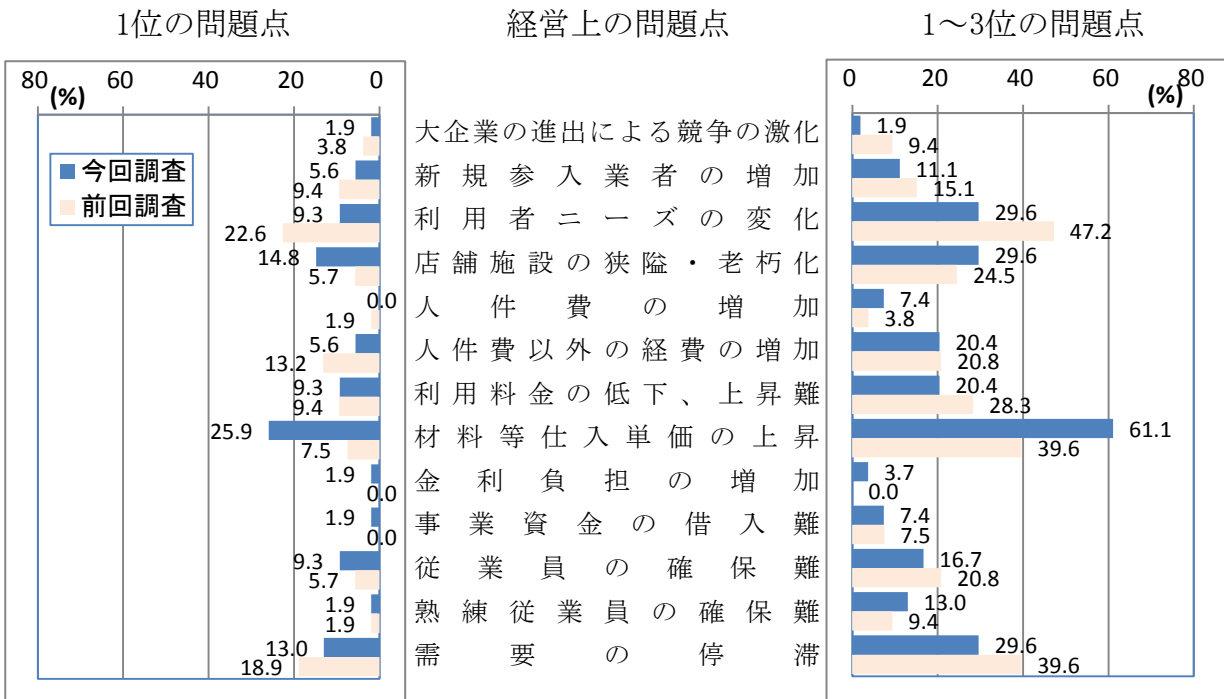


		H24/7~9月	H24/10~12月	H25/1~3月	H25/4~6月	H25/7~9月	H25/10~12月	H26/1~3月	H26/4~6月	H26/7~9月 (予想)
業況	好転	10.5	1.9	9.1	8.6	5.2	3.5	8.9	14.5	8.8
	不変	52.7	48.1	54.5	58.6	58.6	73.7	57.2	56.4	63.1
	悪化	36.8	50.0	36.4	32.8	36.2	22.8	33.9	29.1	28.1
	D. I	△ 26.3	△ 48.1	△ 27.3	△ 24.2	△ 31.0	△ 19.3	△ 25.0	△ 14.6	△ 19.3
	D. I(全国)	△ 27.7	△ 33.5	△ 31.0	△ 22.9	△ 23.6	△ 28.3	△ 28.8	△ 24.7	△ 21.6
売上額	好転	12.1	7.1	14.3	16.9	10.2	16.7	15.5	20.3	10.2
	不変	50.0	41.1	39.3	39.0	47.4	43.3	37.9	39.0	44.1
	悪化	37.9	51.8	46.4	44.1	42.4	40.0	46.6	40.7	45.7
	D. I	△ 25.8	△ 44.7	△ 32.1	△ 27.2	△ 32.2	△ 23.3	△ 31.1	△ 20.4	△ 35.5
	D. I(全国)	△ 27.2	△ 33.5	△ 32.3	△ 22.7	△ 22.9	△ 27.1	△ 28.3	△ 20.2	△ 20.5
採算	好転	8.8	5.5	5.4	6.7	3.4	8.6	3.6	8.5	6.9
	不変	52.6	47.2	58.9	55.0	57.6	55.2	58.9	61.0	55.2
	悪化	38.6	47.3	35.7	38.3	39.0	36.2	37.5	30.5	37.9
	D. I	△ 29.8	△ 41.8	△ 30.3	△ 31.6	△ 35.6	△ 27.6	△ 33.9	△ 22.0	△ 31.0
	D. I(全国)	△ 31.3	△ 33.9	△ 34.1	△ 27.1	△ 28.9	△ 32.4	△ 33.9	△ 29.5	△ 26.9
資金繰り	好転	3.5	1.8	3.7	0.0	5.2	0.0	1.8	7.0	6.9
	不変	73.7	67.8	77.8	84.2	77.6	84.5	80.7	73.7	70.7
	悪化	22.8	30.4	18.5	15.8	17.2	15.5	17.5	19.3	22.4
	D. I	△ 19.3	△ 28.6	△ 14.8	△ 15.8	△ 12.0	△ 15.5	△ 15.7	△ 12.3	△ 15.5
	D. I(全国)	△ 20.6	△ 23.1	△ 23.9	△ 18.1	△ 17.8	△ 20.7	△ 22.5	△ 17.6	△ 17.4

2. 経営上の問題点

1位の問題点の上位は、①「材料等仕入単価の上昇」(25.9%)、②「店舗施設の狭隘・老朽化」(14.8%)、③「需要の停滞」(13.0%)であった。これを1～3位までの合計で見ると、①「材料等仕入単価の上昇」(61.1%)、②「利用者ニーズの変化」・「店舗施設の狭隘・老朽化」・「需要の停滞」(29.6%)の順となった。

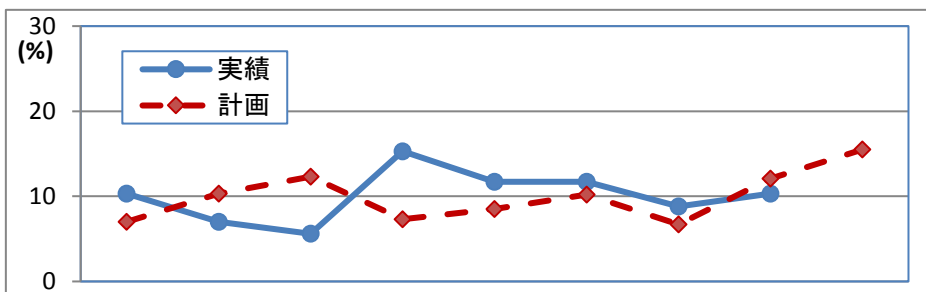
「材料等仕入単価の上昇」が上位に定着している。



3. 設備投資の状況

今期設備投資を実施した企業は、前期比1.5ポイント増加し10.3%となった。投資内容は付帯施設やサービス設備、建物などとなっている。

来期計画は3.4ポイント増加し15.5%となっている。投資内容は付帯施設や建物、車両運搬具などとなっている。



	H24/7~9月	H24/10~12月	H25/1~3月	H25/4~6月	H25/7~9月	H25/10~12月	H26/1~3月	H26/4~6月	H26/7~9月 (予想)
実績	10.3	7.0	5.6	15.3	11.7	11.7	8.8	10.3	
計画	7.0	10.3	12.3	7.3	8.5	10.2	6.7	12.1	15.5