

中小企業景況情報

平成25年 4月～6月期実績
平成25年 7月～9月期予想

富山県商工会連合会

中小企業景況状況

平成25年 4月～ 6月期

富山県下商工会地区における中小企業の景気動向を定期的に把握し、業界に対する情報の提供並びに商工会が行う経営改善普及事業の基礎資料に資するため、四半期毎に定点観測調査を実施した。

[調 査 基 準]

1. 調 査 方 法 商工会の経営指導員による訪問調査
2. 調 査 時 点 平成25年6月1日
3. 調 査 対 象 期 間 平成25年 4～ 6月期実績および平成25年 7～ 9月期見通し
4. 回 答 企 業 内 訳 および 回 答 率

業種	対象企業数	回答企業数	回答率(%)	地 区 名
製造業	30	30	100%	朝日町 ・ 入善町
建設業	20	20	100%	上市町 ・ 立山舟橋
小売業	40	40	100%	富山市南 ・ 八尾山田
サービス業	60	60	100%	富山市北 ・ 射水市
合計	150	150	100%	高岡市 ・ 小矢部市 庄川町 ・ 南砺市

(注) 1. 本調査でのD・Iとは、ディフュージョン・インデックス（景気動向指数）の略で、各調査項目について、前年同期と比較して増加（上昇、好転）企業割合と減少（低下、悪化）企業割合の差を示すものである。

産 業 全 体

- ・ 業況判断D. Iは、前回調査（3月）比7.9ポイント好転し△23.0となった。来期は更に6.6ポイント好転の△16.4を予想している。
- ・ 売上額D. Iは、前回調査比21.4ポイント好転し△16.3となった。来期は3.0ポイント悪化の△19.3を予想している。
- ・ 採算D. Iは、前回調査比6.5ポイント好転し△28.0となった。来期は3.0ポイント好転の△25.0を予想している。
- ・ 資金繰りD. Iは、前回調査比7.4ポイント好転し△13.0となった。来期は変わらずの△13.0を予想している。

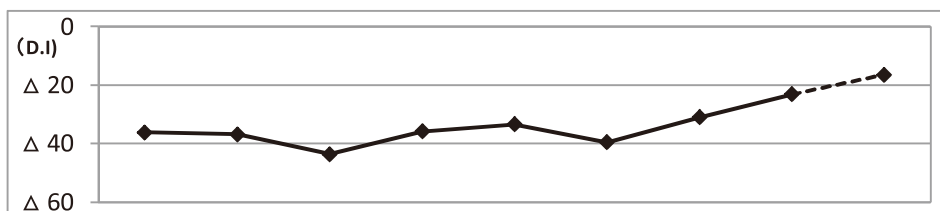
1. 業況判断D・Iの推移（前年同期比）

〔前期比、製造業・小売業・サービス業は好転、建設業で悪化した〕

今期は、製造業△10.0（対前期比+21.1ポイント）、小売業△32.5（同+13.7ポイント）、サービス業△24.2（同+3.1ポイント）と前期より好転したが、建設業△20.0（同-9.5ポイント）と悪化した。

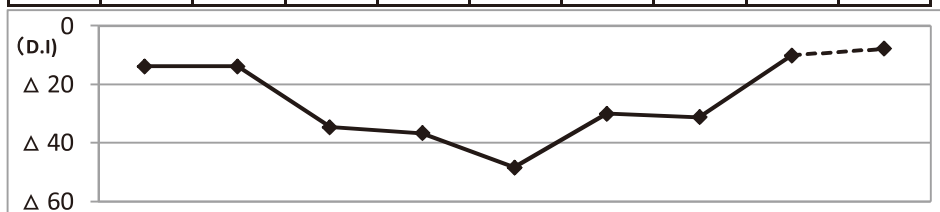
来期は、製造業△7.7（対当期比+2.3ポイント）、建設業△0.0（同+20.0ポイント）、サービス業△14.3（同+9.9ポイント）と好転を、小売業△34.2（同-1.7ポイント）は悪化を予想している。

全産業



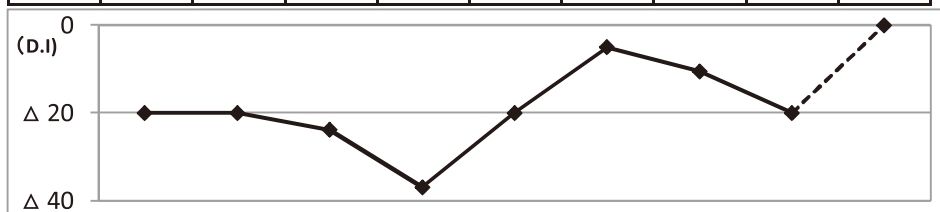
	H23/7~9月	H23/10~12月	H24/1~3月	H24/4~6月	H24/7~9月	H24/10~12月	H25/1~3月	H25/4~6月	H25/7~9月（予想）
D, I	△ 36.1	△ 36.7	△ 43.5	△ 35.7	△ 33.3	△ 39.5	△ 30.9	△ 23.0	△ 16.4

製造業



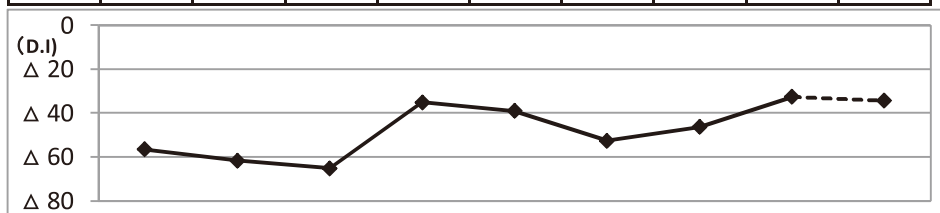
	H23/7~9月	H23/10~12月	H24/1~3月	H24/4~6月	H24/7~9月	H24/10~12月	H25/1~3月	H25/4~6月	H25/7~9月（予想）
D, I	△ 13.8	△ 13.8	△ 34.5	△ 36.6	△ 48.3	△ 29.9	△ 31.1	△ 10.0	△ 7.7

建設業



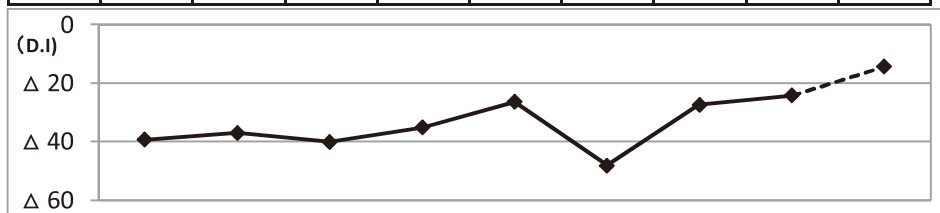
	H23/7~9月	H23/10~12月	H24/1~3月	H24/4~6月	H24/7~9月	H24/10~12月	H25/1~3月	H25/4~6月	H25/7~9月（予想）
D, I	△ 20.0	△ 20.0	△ 23.8	△ 36.9	△ 20.0	△ 5.0	△ 10.5	△ 20.0	0.0

小売業



	H23/7~9月	H23/10~12月	H24/1~3月	H24/4~6月	H24/7~9月	H24/10~12月	H25/1~3月	H25/4~6月	H25/7~9月（予想）
D, I	△ 56.4	△ 61.5	△ 65.0	△ 35.0	△ 38.9	△ 52.5	△ 46.2	△ 32.5	△ 34.2

サービス業



	H23/7~9月	H23/10~12月	H24/1~3月	H24/4~6月	H24/7~9月	H24/10~12月	H25/1~3月	H25/4~6月	H25/7~9月（予想）
D, I	△ 39.3	△ 37.0	△ 40.0	△ 35.1	△ 26.3	△ 48.1	△ 27.3	△ 24.2	△ 14.3

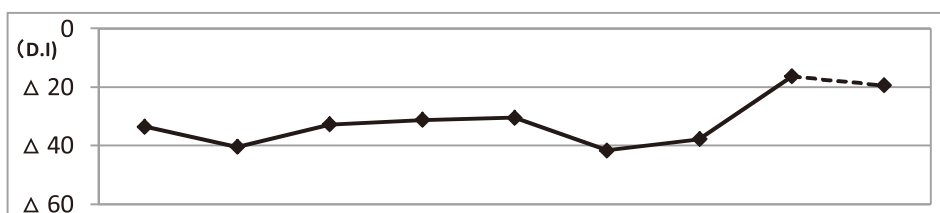
2. 売上額D・Iの推移（前年同期比）

〔前期比、製造業・建設業・小売業・サービス業の全業種で好転した〕

今期は、製造業△0.0（対前期比+37.9ポイント）、建設業△5.0（同+10.0ポイント）、小売業△17.5（同+38.6ポイント）、サービス業△27.2（同+4.9ポイント）と全ての業種で前期より好転した。

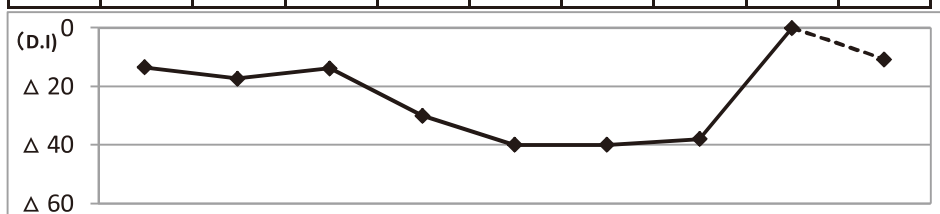
来期は、建設業△0.0（対当期比+5.0ポイント）、サービス業△24.6（同+2.6ポイント）と好転を、製造業△10.7（同-10.7ポイント）、小売業△27.5（同-10.0ポイント）は悪化を予想している。

全産業



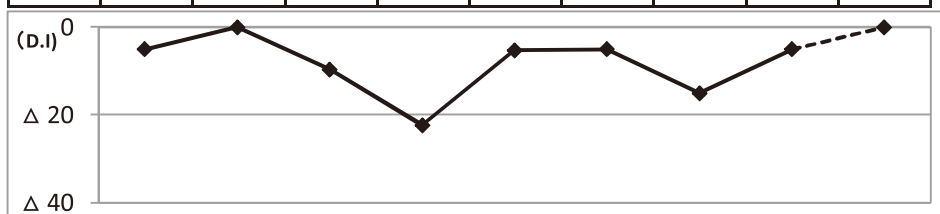
	H23/7~9月	H23/10~12月	H24/1~3月	H24/4~6月	H24/7~9月	H24/10~12月	H25/1~3月	H25/4~6月	H25/7~9月（予想）
D, I	△ 33.4	△ 40.3	△ 32.7	△ 31.1	△ 30.4	△ 41.5	△ 37.7	△ 16.3	△ 19.3

製造業



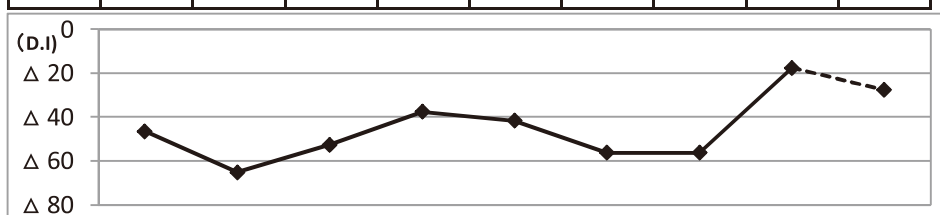
	H23/7~9月	H23/10~12月	H24/1~3月	H24/4~6月	H24/7~9月	H24/10~12月	H25/1~3月	H25/4~6月	H25/7~9月（予想）
D, I	△ 13.4	△ 17.2	△ 13.8	△ 30.0	△ 39.9	△ 39.9	△ 37.9	0.0	△ 10.7

建設業



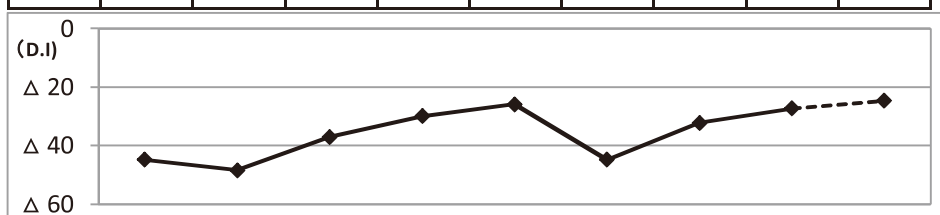
	H23/7~9月	H23/10~12月	H24/1~3月	H24/4~6月	H24/7~9月	H24/10~12月	H25/1~3月	H25/4~6月	H25/7~9月（予想）
D, I	△ 5.0	0.0	△ 9.6	△ 22.3	△ 5.2	△ 5.0	△ 15.0	△ 5.0	0.0

小売業



	H23/7~9月	H23/10~12月	H24/1~3月	H24/4~6月	H24/7~9月	H24/10~12月	H25/1~3月	H25/4~6月	H25/7~9月（予想）
D, I	△ 46.4	△ 65.0	△ 52.5	△ 37.5	△ 41.5	△ 56.1	△ 56.1	△ 17.5	△ 27.5

サービス業



	H23/7~9月	H23/10~12月	H24/1~3月	H24/4~6月	H24/7~9月	H24/10~12月	H25/1~3月	H25/4~6月	H25/7~9月（予想）
D, I	△ 44.7	△ 48.3	△ 36.9	△ 29.8	△ 25.8	△ 44.7	△ 32.1	△ 27.2	△ 24.6

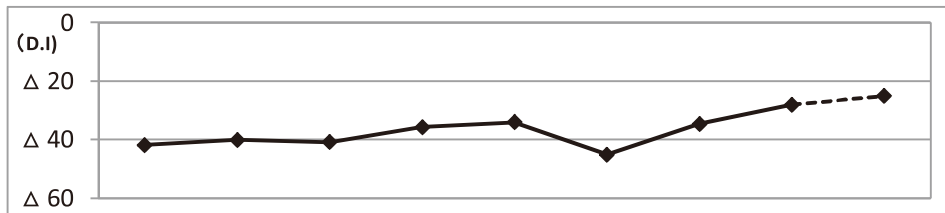
3. 採算D・Iの推移（前年同期比）

〔前期比、製造業・小売業は好転、建設業・サービス業で悪化した〕

今期は、製造業△16.6（対前期比+31.7ポイント）、小売業△27.5（同+9.1ポイント）と前期より好転したが、建設業△35.0（同-14.0ポイント）、サービス業△31.6（同-1.3ポイント）と悪化した。

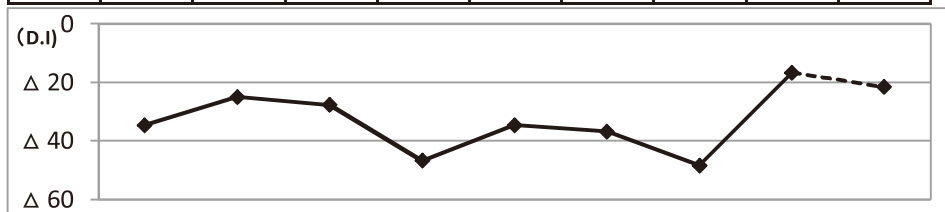
来期は、建設業△30.0（対当期比+5.0ポイント）、小売業△23.7（同+3.8ポイント）、サービス業△25.9（同+5.7ポイント）と好転を、製造業△21.5（同-4.9ポイント）は悪化を予想している。

全産業



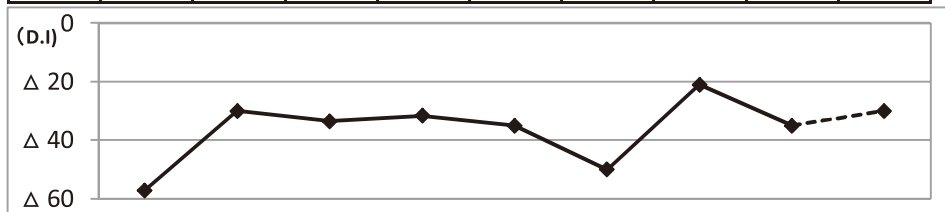
	H23/7~9月	H23/10~12月	H24/1~3月	H24/4~6月	H24/7~9月	H24/10~12月	H25/1~3月	H25/4~6月	H25/7~9月（予想）
D. I	△ 41.8	△ 40.0	△ 40.8	△ 35.6	△ 34.0	△ 45.1	△ 34.5	△ 28.0	△ 25.0

製造業



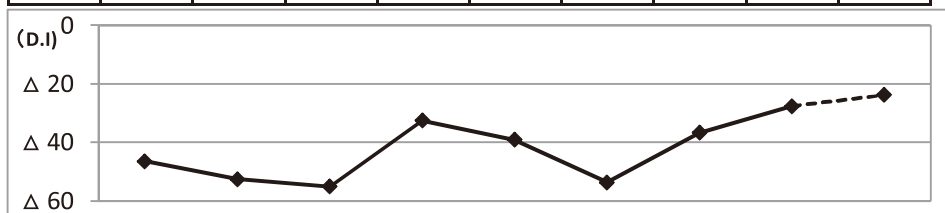
	H23/7~9月	H23/10~12月	H24/1~3月	H24/4~6月	H24/7~9月	H24/10~12月	H25/1~3月	H25/4~6月	H25/7~9月（予想）
D. I	△ 34.5	△ 24.9	△ 27.6	△ 46.7	△ 34.5	△ 36.7	△ 48.3	△ 16.6	△ 21.5

建設業



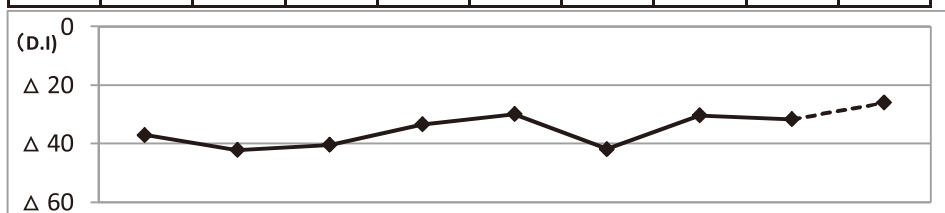
	H23/7~9月	H23/10~12月	H24/1~3月	H24/4~6月	H24/7~9月	H24/10~12月	H25/1~3月	H25/4~6月	H25/7~9月（予想）
D. I	△ 57.1	△ 30.0	△ 33.4	△ 31.6	△ 35.0	△ 50.0	△ 21.0	△ 35.0	△ 30.0

小売業



	H23/7~9月	H23/10~12月	H24/1~3月	H24/4~6月	H24/7~9月	H24/10~12月	H25/1~3月	H25/4~6月	H25/7~9月（予想）
D. I	△ 46.4	△ 52.5	△ 55.0	△ 32.5	△ 39.0	△ 53.6	△ 36.6	△ 27.5	△ 23.7

サービス業



	H23/7~9月	H23/10~12月	H24/1~3月	H24/4~6月	H24/7~9月	H24/10~12月	H25/1~3月	H25/4~6月	H25/7~9月（予想）
D. I	△ 36.9	△ 42.1	△ 40.3	△ 33.3	△ 29.8	△ 41.8	△ 30.3	△ 31.6	△ 25.9

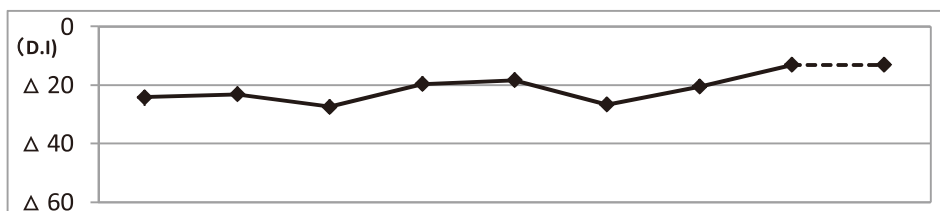
4. 資金繰りD・Iの推移（前年同期比）

〔前期比、製造業・建設業・小売業・は好転、サービス業で悪化した〕

今期は、製造業△3.5（対前期比+17.2ポイント）、建設業△10.0（同+5.8ポイント）、小売業△17.5（同+12.5ポイント）と前期より好転したが、サービス業△15.8（同-1.0ポイント）と悪化した。

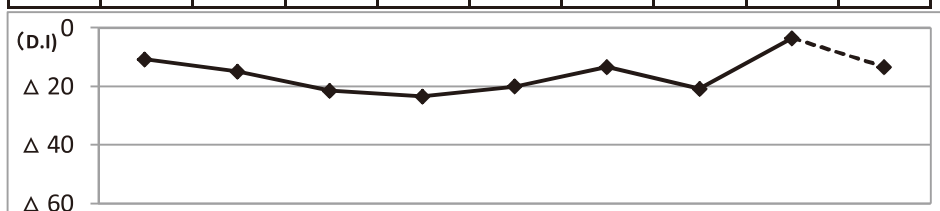
来期は、建設業5.0（対当期比+15.0ポイント）、サービス業△14.3（同+1.5ポイント）と好転を、製造業△13.3（同-9.8ポイント）、小売業△20.0（同-2.5ポイント）は悪化を予想している。

全産業



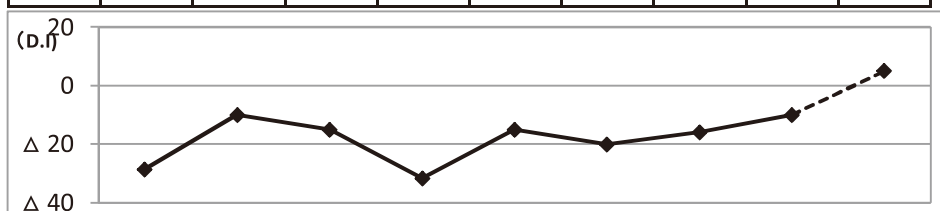
	H23/7~9月	H23/10~12月	H24/1~3月	H24/4~6月	H24/7~9月	H24/10~12月	H25/1~3月	H25/4~6月	H25/7~9月（予想）
D. I	△ 24.0	△ 23.1	△ 27.3	△ 19.6	△ 18.2	△ 26.5	△ 20.4	△ 13.0	△ 13.0

製造業



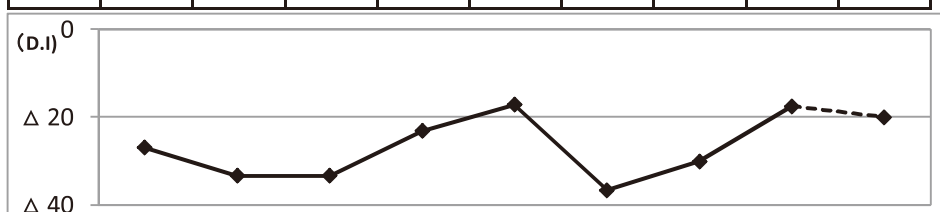
	H23/7~9月	H23/10~12月	H24/1~3月	H24/4~6月	H24/7~9月	H24/10~12月	H25/1~3月	H25/4~6月	H25/7~9月（予想）
D. I	△ 10.7	△ 14.8	△ 21.4	△ 23.4	△ 20.0	△ 13.3	△ 20.7	△ 3.5	△ 13.3

建設業



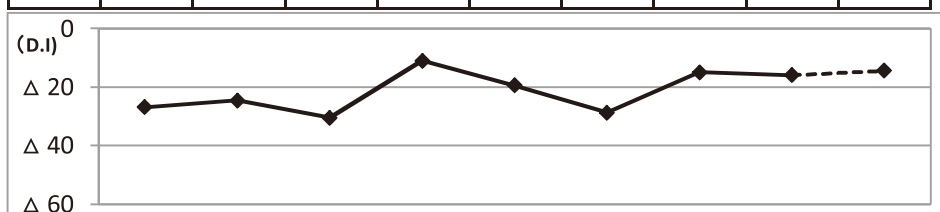
	H23/7~9月	H23/10~12月	H24/1~3月	H24/4~6月	H24/7~9月	H24/10~12月	H25/1~3月	H25/4~6月	H25/7~9月（予想）
D. I	△ 28.5	△ 10.0	△ 15.0	△ 31.6	△ 15.0	△ 20.0	△ 15.8	△ 10.0	5.0

小売業



	H23/7~9月	H23/10~12月	H24/1~3月	H24/4~6月	H24/7~9月	H24/10~12月	H25/1~3月	H25/4~6月	H25/7~9月（予想）
D. I	△ 26.9	△ 33.3	△ 33.3	△ 23.1	△ 17.1	△ 36.6	△ 30.0	△ 17.5	△ 20.0

サービス業



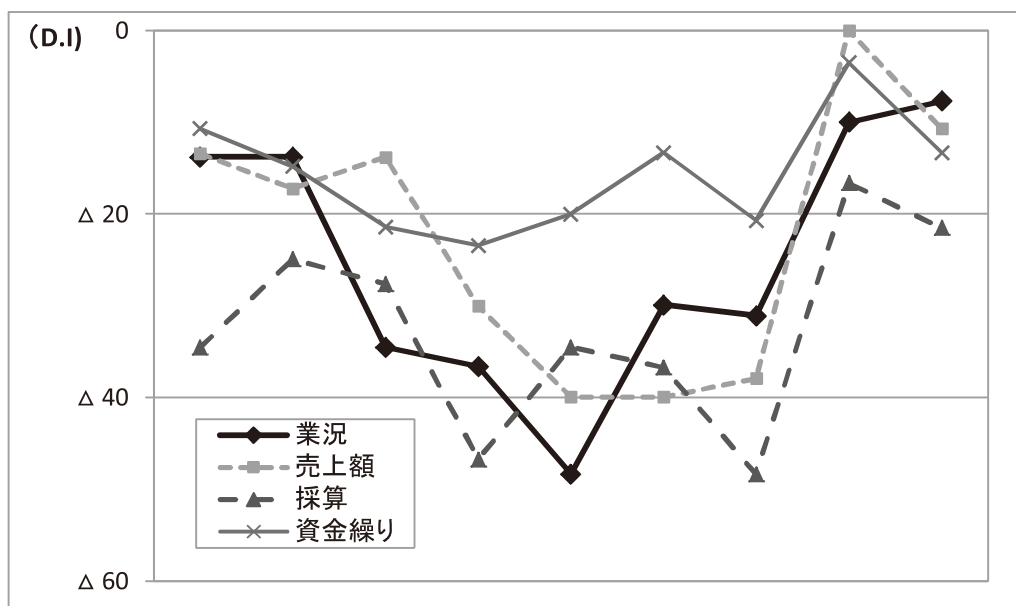
	H23/7~9月	H23/10~12月	H24/1~3月	H24/4~6月	H24/7~9月	H24/10~12月	H25/1~3月	H25/4~6月	H25/7~9月（予想）
D. I	△ 26.8	△ 24.5	△ 30.4	△ 10.9	△ 19.3	△ 28.6	△ 14.8	△ 15.8	△ 14.3

製造業

1. 主要景況項目の動向

業況D. Iは△10.0（前回調査比+21.1ポイント）、売上額D. Iは△0.0（同+37.9ポイント）、採算D. Iは△16.6（同+31.7ポイント）、資金繰りD. Iは△3.5（同+17.2ポイント）であった。来期は業況D. Iは好転、売上額・採算・資金繰りD. Iで悪化を予想している。

全国との比較では、今期富山県は業況・売上額・採算・資金繰りD. I全ての項目で上回った。

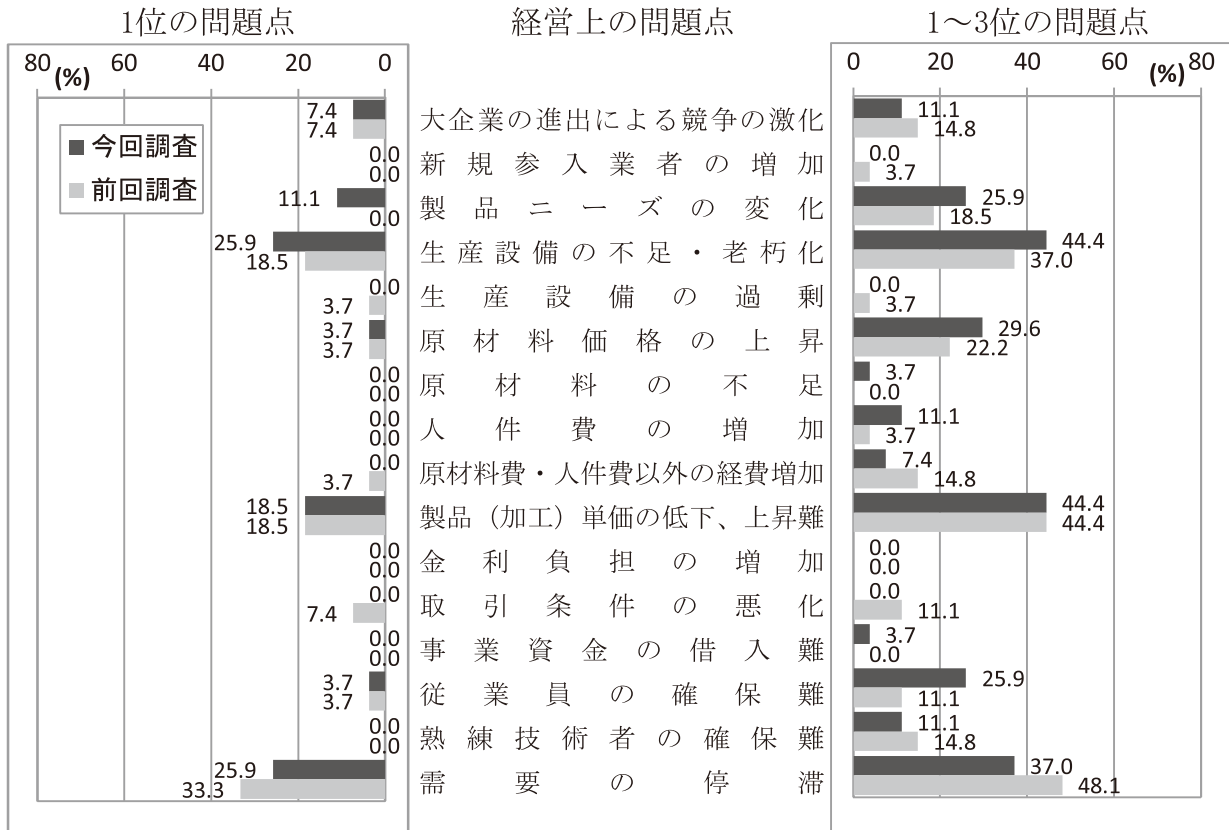


		H23/7~9月	H23/10~12月	H24/1~3月	H24/4~6月	H24/7~9月	H24/10~12月	H25/1~3月	H25/4~6月	H25/7~9月 (予想)
業況	好転	17.2	17.2	10.3	6.7	6.9	16.7	10.3	16.7	15.4
	不変	51.8	51.8	44.9	50.0	37.9	36.7	48.3	56.6	61.5
	悪化	31.0	31.0	44.8	43.3	55.2	46.6	41.4	26.7	23.1
	D. I	△ 13.8	△ 13.8	△ 34.5	△ 36.6	△ 48.3	△ 29.9	△ 31.1	△ 10.0	△ 7.7
	D. I(全国)	△ 21.8	△ 22.2	△ 24.7	△ 16.9	△ 24.1	△ 28.4	△ 31.2	△ 22.6	△ 15.5
売上額	好転	33.3	20.7	27.6	20.0	16.7	16.7	13.8	35.7	17.9
	不変	20.0	41.4	31.0	30.0	26.7	26.7	34.5	28.6	53.5
	悪化	46.7	37.9	41.4	50.0	56.6	56.6	51.7	35.7	28.6
	D. I	△ 13.4	△ 17.2	△ 13.8	△ 30.0	△ 39.9	△ 39.9	△ 37.9	0.0	△ 10.7
	D. I(全国)	△ 18.3	△ 18.9	△ 22.9	△ 14.9	△ 23.2	△ 27.1	△ 31.7	△ 21.3	△ 15.2
採算	好転	13.8	17.9	13.8	3.3	13.8	13.3	6.9	16.7	7.1
	不変	37.9	39.3	44.8	46.7	37.9	36.7	37.9	50.0	64.3
	悪化	48.3	42.8	41.4	50.0	48.3	50.0	55.2	33.3	28.6
	D. I	△ 34.5	△ 24.9	△ 27.6	△ 46.7	△ 34.5	△ 36.7	△ 48.3	△ 16.6	△ 21.5
	D. I(全国)	△ 27.4	△ 27.4	△ 30.2	△ 23.0	△ 25.9	△ 29.5	△ 34.3	△ 29.0	△ 23.9
資金繰り	好転	14.3	7.4	3.6	3.3	10.0	10.0	6.9	17.2	6.7
	不変	60.7	70.4	71.4	70.0	60.0	66.7	65.5	62.1	73.3
	悪化	25.0	22.2	25.0	26.7	30.0	23.3	27.6	20.7	20.0
	D. I	△ 10.7	△ 14.8	△ 21.4	△ 23.4	△ 20.0	△ 13.3	△ 20.7	△ 3.5	△ 13.3
	D. I(全国)	△ 20.5	△ 21.2	△ 23.9	△ 17.0	△ 19.6	△ 22.5	△ 25.9	△ 19.9	△ 16.3

2. 経営上の問題点

1位の問題点の上位は、①「生産設備の不足・老朽化」「需要の停滞」(25.9%)、②「製品(加工)単価の低下、上昇難」(18.5%)であった。これを1～3位までの合計で見ると、①「製品(加工)単価の低下、上昇難」「生産設備の不足・老朽化」(44.4%)、②「需要の停滞」(37.0%)の順となった。

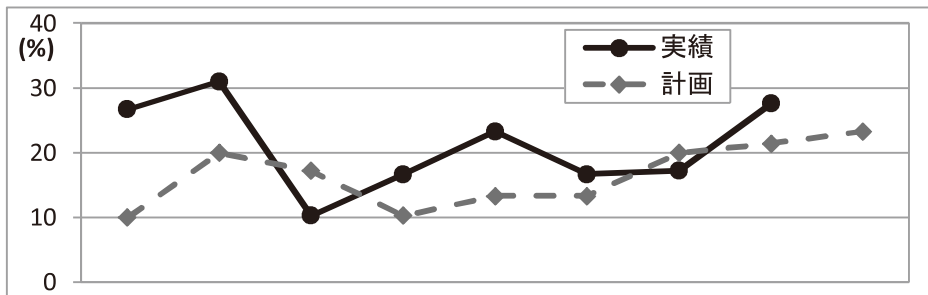
「需要の停滞」「製品(加工)単価の低下、上昇難」が上位に定着している。



3. 設備投資の状況

今期設備投資を実施した企業は、前期比10.4ポイント増加し27.6%となった。投資内容は生産設備や付帯施設などとなっている。

来期計画は1.9ポイント増加し23.3%となっている。投資内容は生産設備、工場建物などとなっている。



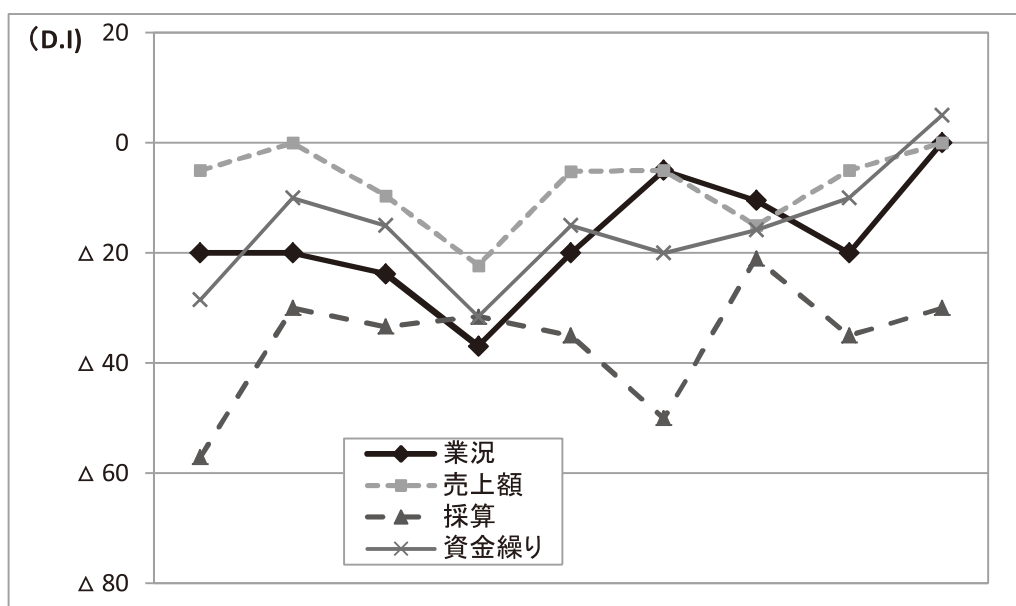
	H23/7～9月	H23/10～12月	H24/1～3月	H24/4～6月	H24/7～9月	H24/10～12月	H25/1～3月	H25/4～6月	H25/7～9月(予想)
実績	26.7	31.0	10.3	16.7	23.3	16.7	17.2	27.6	
計画	10.0	20.0	17.2	10.3	13.3	13.3	20.0	21.4	23.3

建設業

1. 主要景況項目の動向

業況D. Iは△20.0（前回調査比-9.5ポイント）、売上額D. Iは△5.0（同+10.0ポイント）、採算D. Iは△35.0（同-14.0ポイント）、資金繰りD. Iは△10.0（同+5.8ポイント）であった。来期は業況・売上額・採算・資金繰りD. Iは全ての項目で好転を予想している。

全国との比較では、今期富山県は業況・売上額・採算・資金繰りD. Iで下回った。

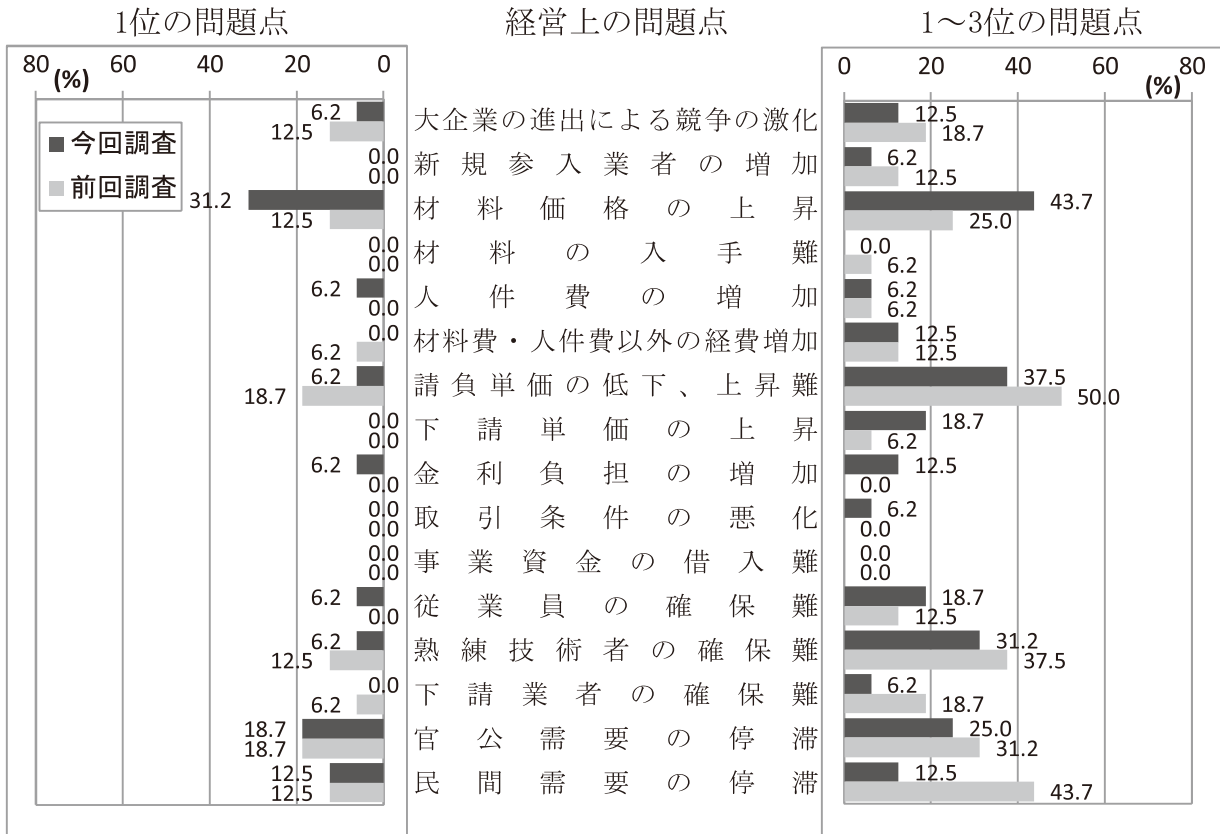


		H23/7~9月	H23/10~12月	H24/1~3月	H24/4~6月	H24/7~9月	H24/10~12月	H25/1~3月	H25/4~6月	H25/7~9月 (平均)
業況	好転	10.0	10.0	4.8	10.5	20.0	5.0	15.8	15.0	20.0
	不変	60.0	60.0	66.6	42.1	40.0	85.0	57.9	50.0	60.0
	悪化	30.0	30.0	28.6	47.4	40.0	10.0	26.3	35.0	20.0
	D. I	△ 20.0	△ 20.0	△ 23.8	△ 36.9	△ 20.0	△ 5.0	△ 10.5	△ 20.0	0.0
	D. I(全国)	△ 27.8	△ 21.2	△ 22.7	△ 18.6	△ 15.9	△ 19.1	△ 17.4	△ 5.4	△ 6.3
売上額	好転	25.0	26.3	19.0	22.2	21.1	30.0	25.0	15.0	20.0
	不変	45.0	47.4	52.4	33.3	52.6	35.0	35.0	65.0	60.0
	悪化	30.0	26.3	28.6	44.5	26.3	35.0	40.0	20.0	20.0
	D. I	△ 5.0	0.0	△ 9.6	△ 22.3	△ 5.2	△ 5.0	△ 15.0	△ 5.0	0.0
	D. I(全国)	△ 21.8	△ 17.3	△ 17.9	△ 12.1	△ 10.3	△ 13.1	△ 13.5	△ 3.5	△ 3.7
採算	好転	4.8	5.0	9.5	10.5	10.0	0.0	5.3	15.0	15.0
	不変	33.3	60.0	47.6	47.4	45.0	50.0	68.4	35.0	40.0
	悪化	61.9	35.0	42.9	42.1	45.0	50.0	26.3	50.0	45.0
	D. I	△ 57.1	△ 30.0	△ 33.4	△ 31.6	△ 35.0	△ 50.0	△ 21.0	△ 35.0	△ 30.0
	D. I(全国)	△ 35.9	△ 29.1	△ 29.1	△ 26.4	△ 25.4	△ 26.2	△ 24.9	△ 18.3	△ 16.8
資金繰り	好転	4.8	10.0	10.0	0.0	5.0	0.0	5.3	5.0	15.0
	不変	61.9	70.0	65.0	68.4	75.0	80.0	73.6	80.0	75.0
	悪化	33.3	20.0	25.0	31.6	20.0	20.0	21.1	15.0	10.0
	D. I	△ 28.5	△ 10.0	△ 15.0	△ 31.6	△ 15.0	△ 20.0	△ 15.8	△ 10.0	5.0
	D. I(全国)	△ 22.2	△ 18.7	△ 17.9	△ 13.1	△ 14.8	△ 15.5	△ 15.2	△ 7.8	△ 7.5

2. 経営上の問題点

1位の問題点の上位は、①「材料価格の上昇」(31.2%)②「官公需要の停滞」(18.7%)③「民間需要の停滞」(12.5%)であった。これを1～3位までの合計で見ると、①「材料価格の上昇」(43.7%)②「請負単価の低下、上昇難」(37.5%)③「熟練技術者の確保難」(31.2%)の順となった。

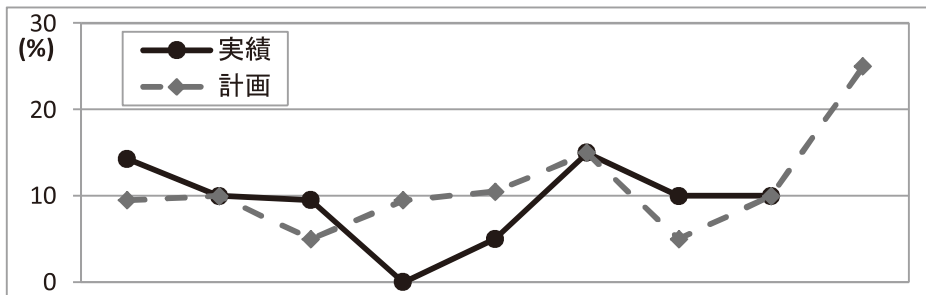
「材料価格の上昇」「官公需要の停滞」「民間需要の停滞」が上位に定着している。



3. 設備投資の状況

今期設備投資を実施した企業は、前期比変わらずの10.0%となった。投資内容は車両・運搬具となっている。

来期計画は15.0ポイント増加し25.0%となっている。投資内容は車両運搬具、付帯施設などとなっている。



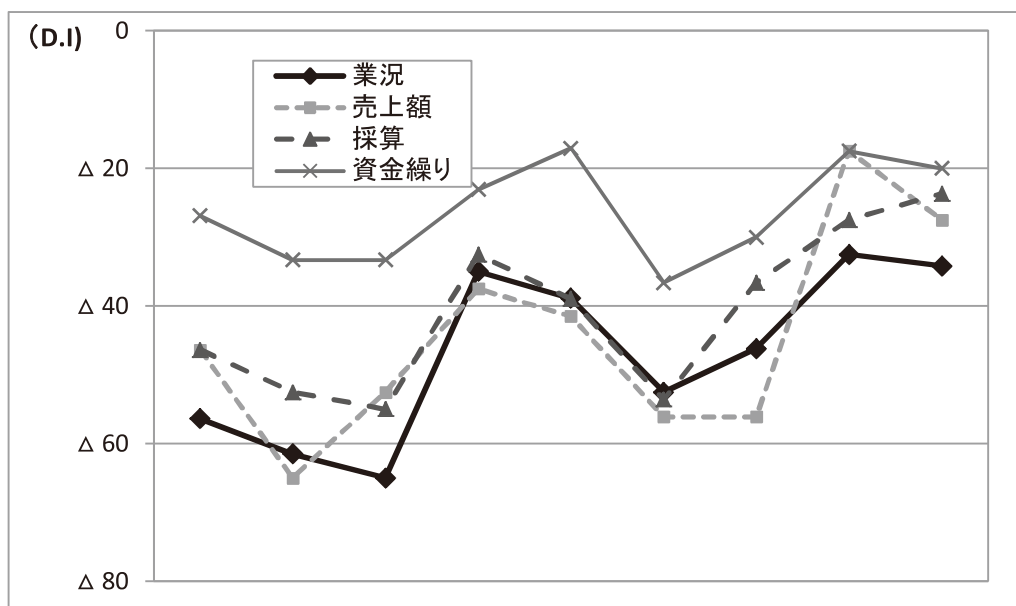
	H23/7～9月	H23/10～12月	H24/1～3月	H24/4～6月	H24/7～9月	H24/10～12月	H25/1～3月	H25/4～6月	H25/7～9月 (予想)
実績	14.3	10.0	9.5	0.0	5.0	15.0	10.0	10.0	
計画	9.5	10.0	5.0	9.5	10.5	15.0	5.0	10.0	25.0

小 売 業

1. 主要景況項目の動向

業況D.Iは△32.5（前回調査比+13.7ポイント）、売上額D.Iは△17.5（同+38.6ポイント）、採算D.Iは△27.5（同+9.1ポイント）、資金繰りD.Iは△17.5（同+12.5ポイント）であった。来期は採算D.Iで好転、業況・売上額・資金繰りD.Iで悪化を予想している。

全国との比較では、今期富山県は業況・売上額・採算・資金繰りD.I全ての項目で上回った。

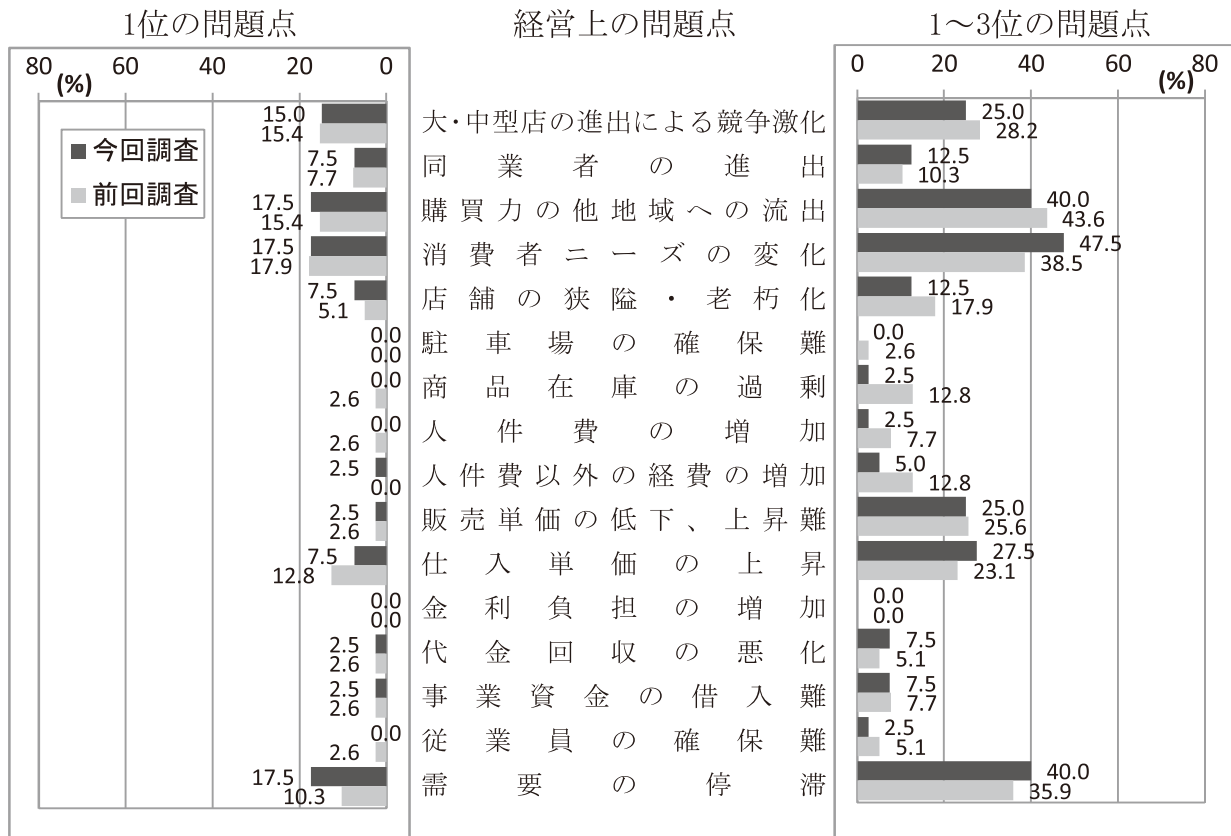


		H23/7~9月	H23/10~12月	H24/1~3月	H24/4~6月	H24/7~9月	H24/10~12月	H25/1~3月	H25/4~6月	H25/7~9月 (予想)
業況	好転	7.7	2.6	2.5	5.0	9.8	5.0	5.1	5.0	5.3
	不変	28.2	33.3	30.0	55.0	41.5	37.5	43.6	57.5	55.2
	悪化	64.1	64.1	67.5	40.0	48.7	57.5	51.3	37.5	39.5
	D. I	△ 56.4	△ 61.5	△ 65.0	△ 35.0	△ 38.9	△ 52.5	△ 46.2	△ 32.5	△ 34.2
	D. I(全国)	△ 43.9	△ 45.0	△ 46.5	△ 38.8	△ 40.8	△ 42.5	△ 45.7	△ 34.7	△ 29.4
売上額	好転	19.5	7.5	15.0	12.5	12.2	12.2	7.3	20.0	7.5
	不変	14.6	20.0	17.5	37.5	34.1	19.5	29.3	42.5	57.5
	悪化	65.9	72.5	67.5	50.0	53.7	68.3	63.4	37.5	35.0
	D. I	△ 46.4	△ 65.0	△ 52.5	△ 37.5	△ 41.5	△ 56.1	△ 56.1	△ 17.5	△ 27.5
	D. I(全国)	△ 40.0	△ 42.9	△ 43.8	△ 37.6	△ 44.2	△ 44.2	△ 45.2	△ 33.7	△ 31.5
採算	好転	7.3	0.0	2.5	5.0	7.3	4.9	4.9	12.5	10.5
	不変	39.0	47.5	40.0	57.5	46.4	36.6	53.6	47.5	55.3
	悪化	53.7	52.5	57.5	37.5	46.3	58.5	41.5	40.0	34.2
	D. I	△ 46.4	△ 52.5	△ 55.0	△ 32.5	△ 39.0	△ 53.6	△ 36.6	△ 27.5	△ 23.7
	D. I(全国)	△ 43.1	△ 43.5	△ 45.8	△ 39.3	△ 40.5	△ 41.6	△ 44.0	△ 34.2	△ 31.3
資金繰り	好転	2.4	2.6	2.6	7.7	7.3	2.4	0.0	5.0	2.5
	不変	68.3	61.5	61.5	61.5	68.3	58.6	70.0	72.5	75.0
	悪化	29.3	35.9	35.9	30.8	24.4	39.0	30.0	22.5	22.5
	D. I	△ 26.9	△ 33.3	△ 33.3	△ 23.1	△ 17.1	△ 36.6	△ 30.0	△ 17.5	△ 20.0
	D. I(全国)	△ 30.6	△ 30.9	△ 35.9	△ 28.3	△ 28.4	△ 30.7	△ 32.9	△ 24.1	△ 24.1

2. 経営上の問題点

1位の問題点の上位は、①「消費者ニーズの変化」「購買力の他地域への流出」「需要の停滞」(17.5%)であった。これを1～3位までの合計で見ると、①「消費者ニーズの変化」(47.5%)②「購買力の他地域への流出」「需要の停滞」(40.0%)の順となった。

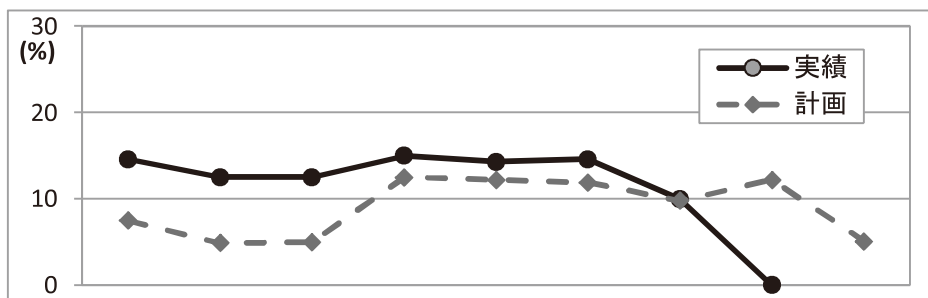
「消費者ニーズの変化」「購買力の他地域への流出」「需要の停滞」が上位に定着している。



3. 設備投資の状況

今期設備投資を実施した企業は、なかった。

来期計画は7.1ポイント増加し5.1%となっている。投資内容は店舗、車両運搬具などとなっている。



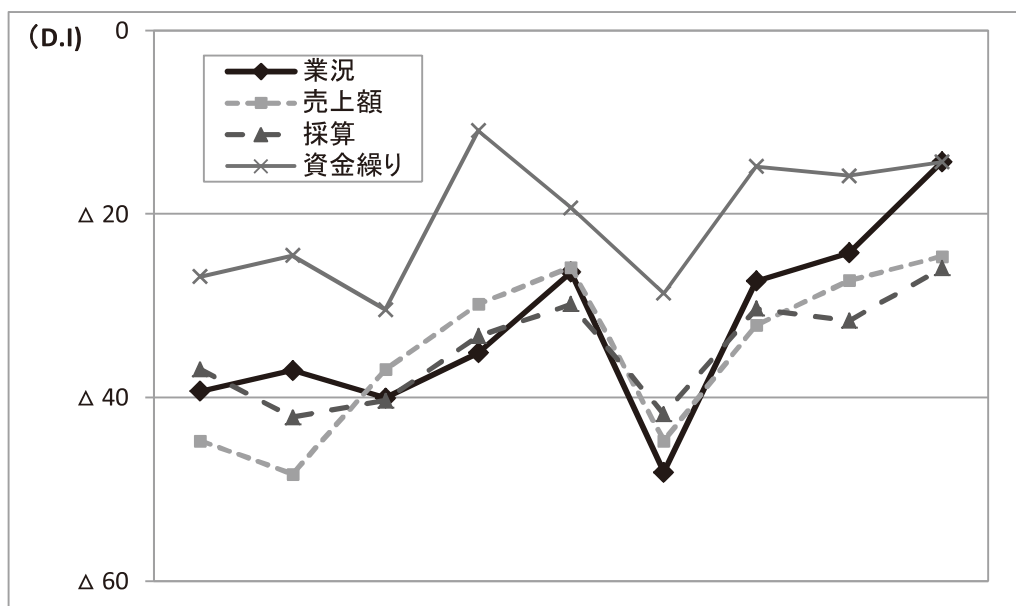
	H23/7～9月	H23/10～12月	H24/1～3月	H24/4～6月	H24/7～9月	H24/10～12月	H25/1～3月	H25/4～6月	H25/7～9月(予想)
実績	14.6	12.5	12.5	15.0	14.3	14.6	10.0	0.0	
計画	7.5	4.9	5.0	12.5	12.2	11.9	9.8	12.2	5.1

サービス業

1. 主要景況項目の動向

業況D.Iは△24.2（前回調査比+3.1ポイント）、売上額D.Iは△27.2（同+4.9ポイント）、採算D.Iは△31.6（同-1.3ポイント）、資金繰りD.Iは△15.8（同-1.0ポイント）であった。来期は業況・売上額・採算・資金繰りD.I全ての項目で好転を予想している。

全国との比較では、今期富山県は資金繰りD.Iで上回り、業況・売上額・採算D.Iで下回った。

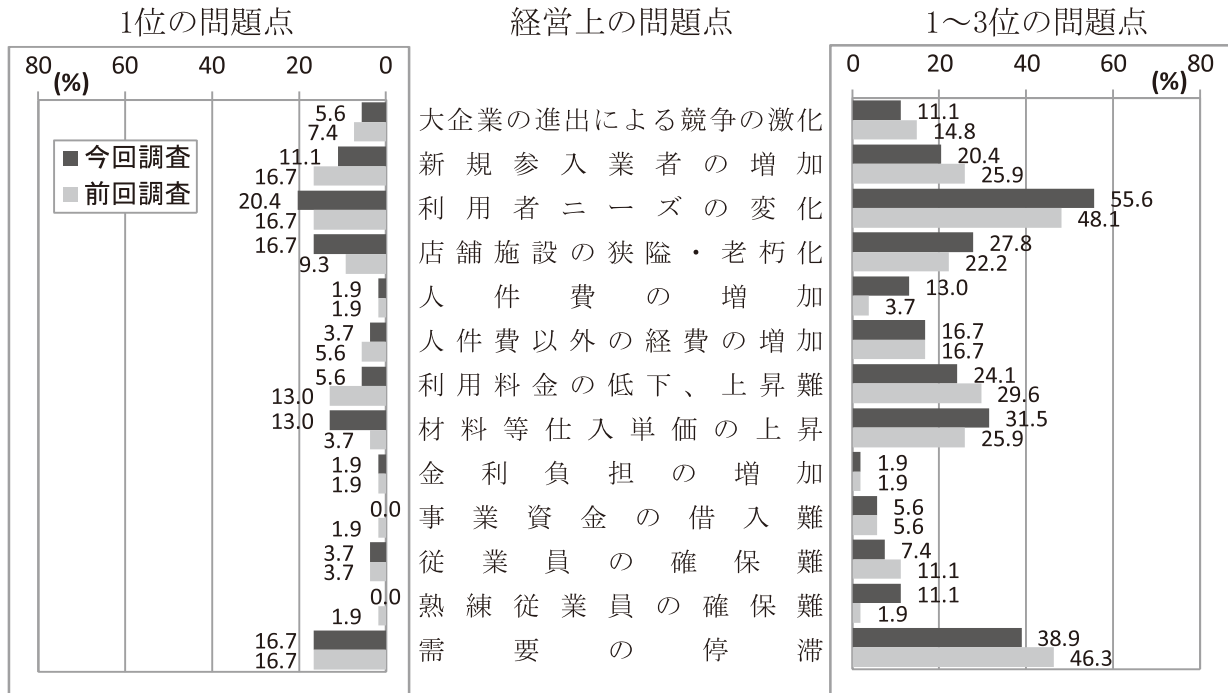


		H23/7~9月	H23/10~12月	H24/1~3月	H24/4~6月	H24/7~9月	H24/10~12月	H25/1~3月	H25/4~6月	H25/7~9月 (平準)
業況	好転	3.6	3.7	3.6	8.8	10.5	1.9	9.1	8.6	7.1
	不変	53.5	55.6	52.8	47.3	52.7	48.1	54.5	58.6	71.5
	悪化	42.9	40.7	43.6	43.9	36.8	50.0	36.4	32.8	21.4
	D. I	△ 39.3	△ 37.0	△ 40.0	△ 35.1	△ 26.3	△ 48.1	△ 27.3	△ 24.2	△ 14.3
	D. I(全国)	△ 34.7	△ 35.1	△ 35.6	△ 24.2	△ 27.7	△ 33.5	△ 31.0	△ 22.9	△ 19.4
売上額	好転	8.9	7.1	10.5	19.3	12.1	7.1	14.3	16.9	7.0
	不変	37.5	37.5	42.1	31.6	50.0	41.1	39.3	39.0	61.4
	悪化	53.6	55.4	47.4	49.1	37.9	51.8	46.4	44.1	31.6
	D. I	△ 44.7	△ 48.3	△ 36.9	△ 29.8	△ 25.8	△ 44.7	△ 32.1	△ 27.2	△ 24.6
	D. I(全国)	△ 33.8	△ 35.2	△ 33.6	△ 19.5	△ 27.2	△ 33.5	△ 32.3	△ 22.7	△ 20.7
採算	好転	3.5	5.3	5.3	5.3	8.8	5.5	5.4	6.7	1.7
	不変	56.1	47.3	49.1	56.1	52.6	47.2	58.9	55.0	70.7
	悪化	40.4	47.4	45.6	38.6	38.6	47.3	35.7	38.3	27.6
	D. I	△ 36.9	△ 42.1	△ 40.3	△ 33.3	△ 29.8	△ 41.8	△ 30.3	△ 31.6	△ 25.9
	D. I(全国)	△ 38.4	△ 37.6	△ 37.5	△ 27.5	△ 31.3	△ 33.9	△ 34.1	△ 27.1	△ 24.3
資金繰り	好転	3.6	1.8	0.0	9.1	3.5	1.8	3.7	0.0	0.0
	不変	66.0	71.9	69.6	70.9	73.7	67.8	77.8	84.2	85.7
	悪化	30.4	26.3	30.4	20.0	22.8	30.4	18.5	15.8	14.3
	D. I	△ 26.8	△ 24.5	△ 30.4	△ 10.9	△ 19.3	△ 28.6	△ 14.8	△ 15.8	△ 14.3
	D. I(全国)	△ 25.7	△ 25.0	△ 26.9	△ 18.4	△ 20.6	△ 23.1	△ 23.9	△ 18.1	△ 16.6

2. 経営上の問題点

1位の問題点の上位は、①「利用者ニーズの変化」(20.4%)②「店舗施設の狭隘・老朽化」「需要の停滞」(16.7%)であった。これを1～3位までの合計で見ると、①「利用者ニーズの変化」(55.6%)、②「需要の停滞」(38.9%)、③「材料等仕入単価の上昇」(31.5%)の順となった。

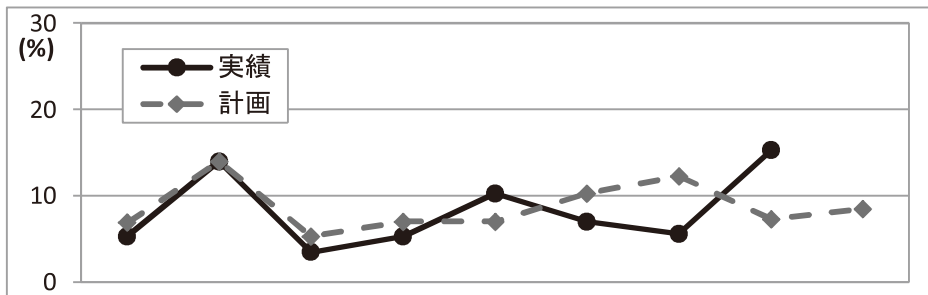
「需要の停滞」「利用者ニーズの変化」が上位に定着している。



3. 設備投資の状況

今期設備投資を実施した企業は、前期比9.7ポイント増加し15.3%となった。投資内容は車両運搬具、サービス設備などとなっている。

来期計画は1.2ポイント悪化し8.5%となっている。投資内容はサービス設備、車両運搬具などとなっている。



	H23/7～9月	H23/10～12月	H24/1～3月	H24/4～6月	H24/7～9月	H24/10～12月	H25/1～3月	H25/4～6月	H25/7～9月 (予想)
実績	5.3	14.0	3.5	5.3	10.3	7.0	5.6	15.3	
計画	6.9	14.0	5.3	7.0	7.0	10.3	12.3	7.3	8.5