

# 中小企業景況情報

平成27年 7月～ 9月期実績  
平成27年10月～12月期予想

富山県商工会連合会



# 中小企業景況状況

## 平成27年7月～9月期

富山県下商工会地区における中小企業の景気動向を定期的に把握し、業界に対する情報の提供並びに商工会が行う経営改善普及事業の基礎資料に資するため、四半期毎に定点観測調査を実施した。

### [ 調 査 基 準 ]

1. 調査方法 商工会の経営指導員による訪問調査
2. 調査時点 平成27年9月1日
3. 調査対象期間 平成27年7～9月期実績および平成27年10～12月期見通し
4. 回答企業内訳および回答率

業種	対象企業数	回答企業数	回答率(%)	地 区 名
製造業	30	30	100%	朝日町 ・ 入善町
建設業	20	20	100%	上市町 ・ 立山舟橋
小売業	40	40	100%	富山市南 ・ 富山市八尾山田
サービス業	60	60	100%	富山市北 ・ 射水市
合計	150	150	100%	高岡市 ・ 小矢部市 庄川町 ・ 南砺市

(注) 本調査でのD.Iとは、ディフュージョン・インデックス（景気動向指数）の略で、各調査項目について、前年同期と比較して増加（上昇、好転）企業割合と減少（低下、悪化）企業割合の差を示すものである。

### 産 業 全 体

- ・ 業況判断D.Iは、前期比1.8ポイント悪化し△13.8となった。来期は6.3ポイント悪化の△20.1を予想している。
- ・ 売上額D.Iは、前期比5.4ポイント好転し△9.4となった。来期は12.3ポイント悪化の△21.7を予想している。
- ・ 採算D.Iは、前期比12.4ポイント好転し△14.1となった。来期は7.5ポイント悪化の△21.6を予想している。
- ・ 資金繰りD.Iは、前期比4.1ポイント好転し△8.7となった。来期は0.5ポイント好転の△8.2を予想している。

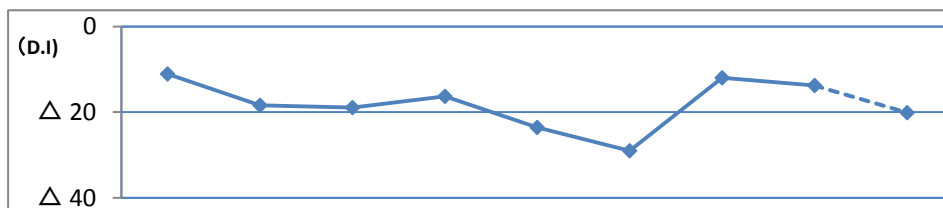
# 1. 業況判断D・Iの推移（前年同期比）

〔前期比、サービス業は好転、製造業・建設業・小売業は悪化した〕

今期は、サービス業△3.4（前期比+8.9ポイント）と好転したが、製造業△7.1（同-3.3ポイント）、建設業△27.8（同-22.8ポイント）、小売業△27.5（同-7.0ポイント）は悪化した。

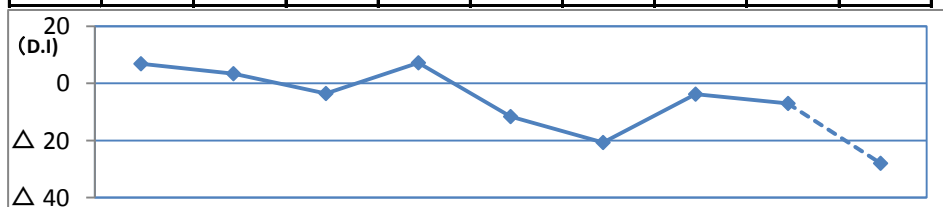
来期は、建設業△16.6（当期比+11.2ポイント）と好転を、製造業△28.0（同-20.9ポイント）、小売業△30.0（同-2.5ポイント）、サービス業△10.7（同-7.3ポイント）は悪化を予想している。

全産業



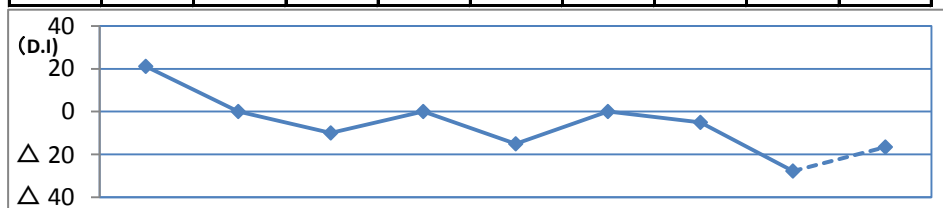
	H25/10~12月	H26/1~3月	H26/4~6月	H26/7~9月	H26/10~12月	H27/1~3月	H27/4~6月	H27/7~9月	H27/10~12月 (予想)
D. I	△ 11.1	△ 18.4	△ 18.9	△ 16.3	△ 23.6	△ 29.0	△ 12.0	△ 13.8	△ 20.1

製造業



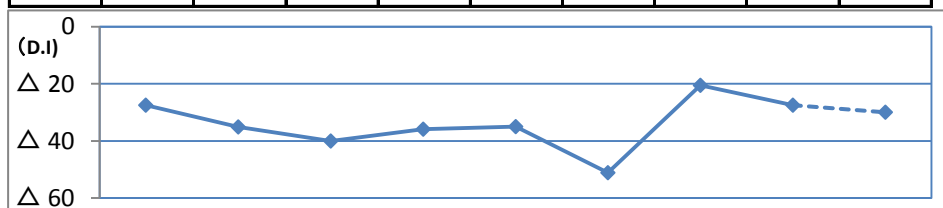
	H25/10~12月	H26/1~3月	H26/4~6月	H26/7~9月	H26/10~12月	H27/1~3月	H27/4~6月	H27/7~9月	H27/10~12月 (予想)
D. I	6.9	3.4	△ 3.6	7.2	△ 11.6	△ 20.7	△ 3.8	△ 7.1	△ 28.0

建設業



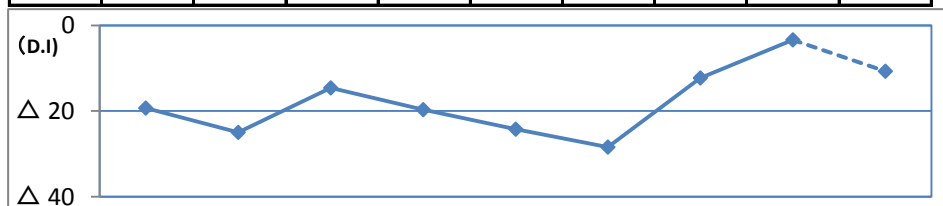
	H25/10~12月	H26/1~3月	H26/4~6月	H26/7~9月	H26/10~12月	H27/1~3月	H27/4~6月	H27/7~9月	H27/10~12月 (予想)
D. I	21.1	0.0	△ 10.0	0.0	△ 15.0	0.0	△ 5.0	△ 27.8	△ 16.6

小売業



	H25/10~12月	H26/1~3月	H26/4~6月	H26/7~9月	H26/10~12月	H27/1~3月	H27/4~6月	H27/7~9月	H27/10~12月 (予想)
D. I	△ 27.5	△ 35.1	△ 40.0	△ 35.9	△ 35.0	△ 51.2	△ 20.5	△ 27.5	△ 30.0

サービス業



	H25/10~12月	H26/1~3月	H26/4~6月	H26/7~9月	H26/10~12月	H27/1~3月	H27/4~6月	H27/7~9月	H27/10~12月 (予想)
D. I	△ 19.3	△ 25.0	△ 14.6	△ 19.7	△ 24.2	△ 28.4	△ 12.3	△ 3.4	△ 10.7

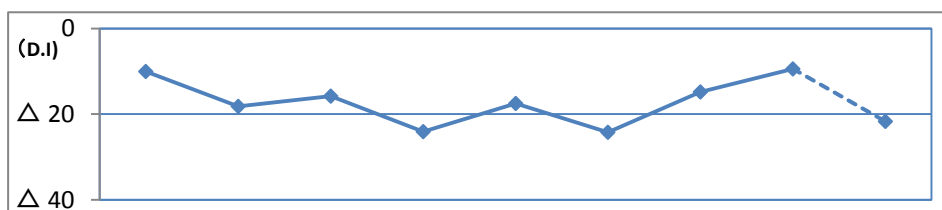
## 2. 売上額D・Iの推移（前年同期比）

〔前期比、製造業・小売業・サービス業は好転、建設業は悪化した〕

今期は、製造業6.7（前期比+10.0ポイント）、小売業△7.5（同+15.0ポイント）、サービス業△11.6（同+1.7ポイント）と好転したが、建設業△30.0（同-9.0ポイント）は悪化した。

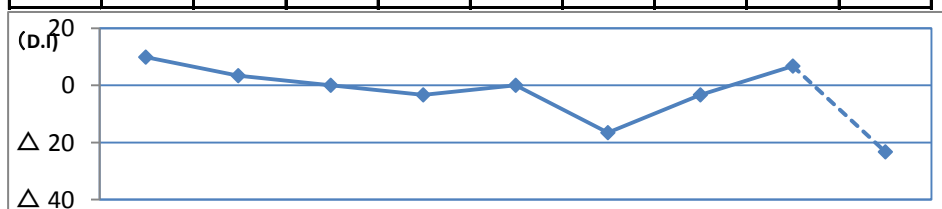
来期は、製造業△23.3（当期比-30.0ポイント）、建設業△31.6（同-1.6ポイント）、小売業△20.0（同-12.5ポイント）、サービス業△18.6（同-7.0ポイント）と全ての業種で悪化を予想している。

全産業



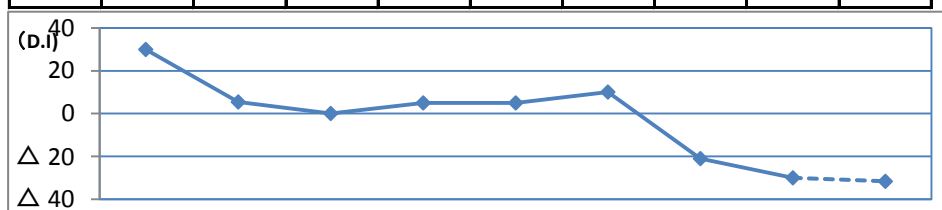
	H25/10~12月	H26/1~3月	H26/4~6月	H26/7~9月	H26/10~12月	H27/1~3月	H27/4~6月	H27/7~9月	H27/10~12月 (予想)
D, I	△ 10.0	△ 18.2	△ 15.8	△ 24.1	△ 17.5	△ 24.2	△ 14.8	△ 9.4	△ 21.7

製造業



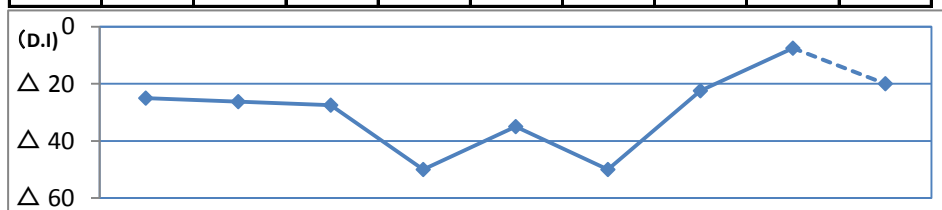
	H25/10~12月	H26/1~3月	H26/4~6月	H26/7~9月	H26/10~12月	H27/1~3月	H27/4~6月	H27/7~9月	H27/10~12月 (予想)
D, I	9.9	3.4	0.0	△ 3.4	0.0	△ 16.6	△ 3.3	6.7	△ 23.3

建設業



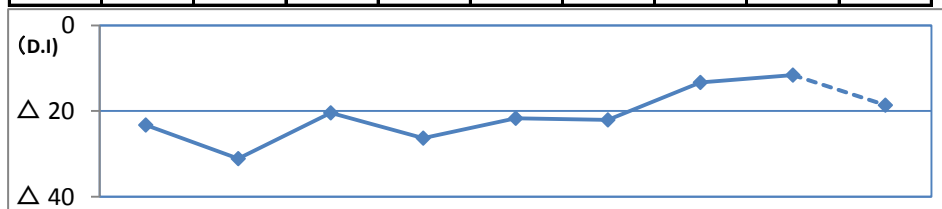
	H25/10~12月	H26/1~3月	H26/4~6月	H26/7~9月	H26/10~12月	H27/1~3月	H27/4~6月	H27/7~9月	H27/10~12月 (予想)
D, I	30.0	5.5	0.0	5.0	5.0	10.0	△ 21.0	△ 30.0	△ 31.6

小売業



	H25/10~12月	H26/1~3月	H26/4~6月	H26/7~9月	H26/10~12月	H27/1~3月	H27/4~6月	H27/7~9月	H27/10~12月 (予想)
D, I	△ 25.0	△ 26.3	△ 27.5	△ 50.0	△ 35.0	△ 50.0	△ 22.5	△ 7.5	△ 20.0

サービス業



	H25/10~12月	H26/1~3月	H26/4~6月	H26/7~9月	H26/10~12月	H27/1~3月	H27/4~6月	H27/7~9月	H27/10~12月 (予想)
D, I	△ 23.3	△ 31.1	△ 20.4	△ 26.3	△ 21.7	△ 22.1	△ 13.3	△ 11.6	△ 18.6

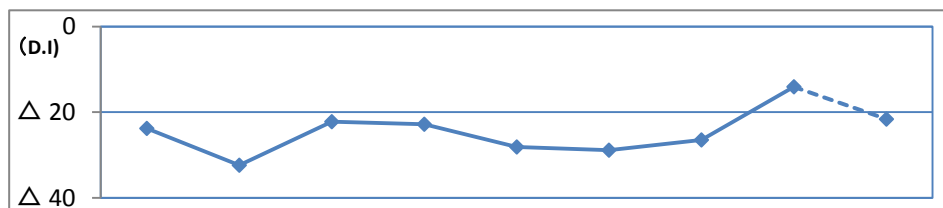
### 3. 採算D・Iの推移（前年同期比）

〔前期比、製造業・建設業・小売業・サービス業の全業種で好転した〕

今期は、製造業△13.8（前期比+8.4ポイント）、建設業△10.0（同+25.0ポイント）、小売業△20.0（同+15.0ポイント）、サービス業△11.7（同+8.3ポイント）と全ての業種で好転した。

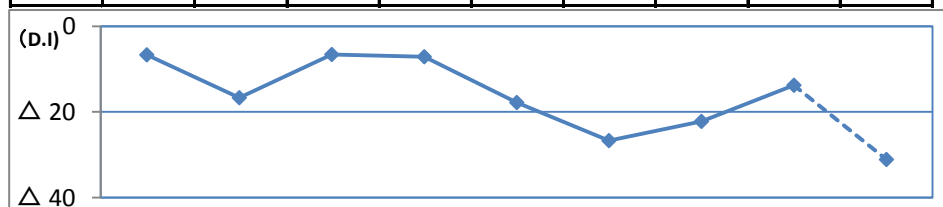
来期は、製造業△31.1（当期比-17.3ポイント）、建設業△15.0（同-5.0ポイント）、小売業△30.0（同-10.0ポイント）、サービス業△13.5（同-1.8ポイント）と全ての業種で悪化を予想している。

全産業



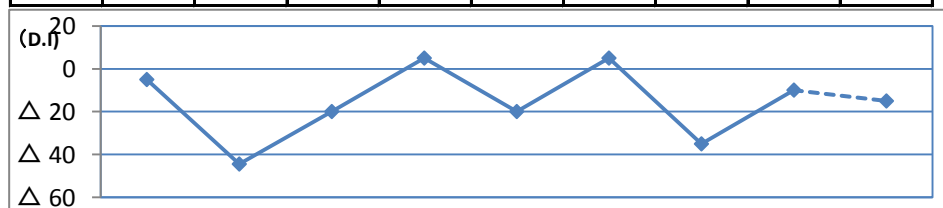
	H25/10~12月	H26/1~3月	H26/4~6月	H26/7~9月	H26/10~12月	H27/1~3月	H27/4~6月	H27/7~9月	H27/10~12月 (予想)
D. I	△ 23.8	△ 32.4	△ 22.2	△ 22.8	△ 28.1	△ 28.9	△ 26.5	△ 14.1	△ 21.6

製造業



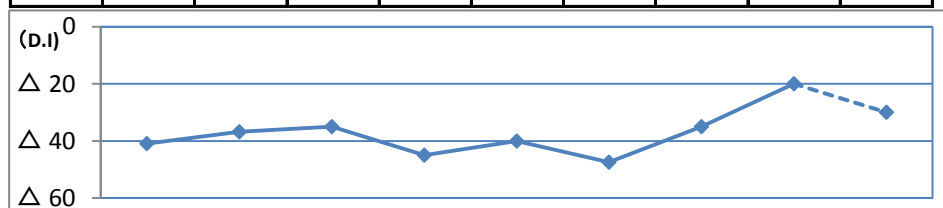
	H25/10~12月	H26/1~3月	H26/4~6月	H26/7~9月	H26/10~12月	H27/1~3月	H27/4~6月	H27/7~9月	H27/10~12月 (予想)
D. I	△ 6.7	△ 16.7	△ 6.6	△ 7.1	△ 17.8	△ 26.7	△ 22.2	△ 13.8	△ 31.1

建設業



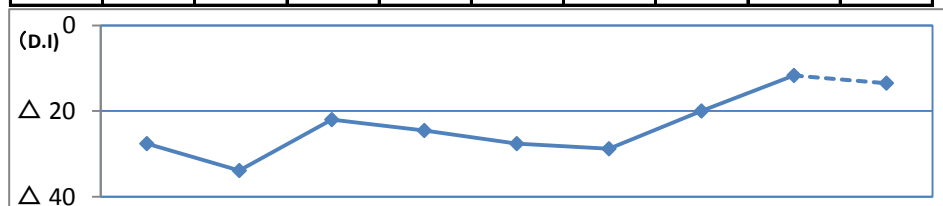
	H25/10~12月	H26/1~3月	H26/4~6月	H26/7~9月	H26/10~12月	H27/1~3月	H27/4~6月	H27/7~9月	H27/10~12月 (予想)
D. I	△ 5.0	△ 44.4	△ 20.0	5.0	△ 20.0	5.0	△ 35.0	△ 10.0	△ 15.0

小売業



	H25/10~12月	H26/1~3月	H26/4~6月	H26/7~9月	H26/10~12月	H27/1~3月	H27/4~6月	H27/7~9月	H27/10~12月 (予想)
D. I	△ 41.0	△ 36.8	△ 35.0	△ 45.0	△ 40.0	△ 47.5	△ 35.0	△ 20.0	△ 30.0

サービス業



	H25/10~12月	H26/1~3月	H26/4~6月	H26/7~9月	H26/10~12月	H27/1~3月	H27/4~6月	H27/7~9月	H27/10~12月 (予想)
D. I	△ 27.6	△ 33.9	△ 22.0	△ 24.5	△ 27.6	△ 28.8	△ 20.0	△ 11.7	△ 13.5

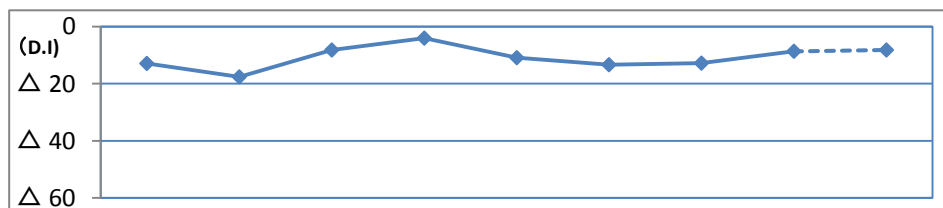
#### 4. 資金繰りD・Iの推移（前年同期比）

〔前期比、建設業・小売業・サービス業は好転、製造業は悪化した〕

今期は、建設業15.0（前期比+25.0ポイント）、小売業△20.0（同+2.5ポイント）、サービス業△8.4（同+3.5ポイント）と好転したが、製造業△10.0（同-6.6ポイント）は悪化した。

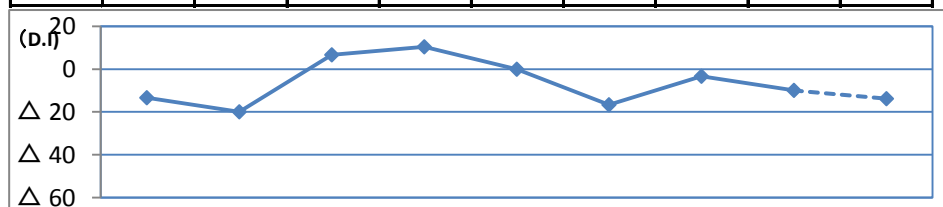
来期は、小売業△12.5（当期比+7.5ポイント）、サービス業△5.2（同+3.2ポイント）と好転を、製造業△13.8（同-3.8ポイント）、建設業0.0（同-15.0ポイント）は悪化を予想している。

全産業



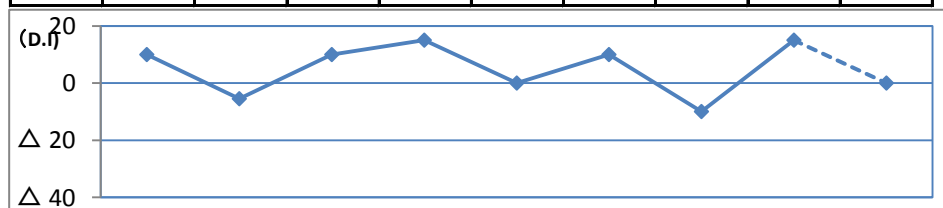
	H25/10~12月	H26/1~3月	H26/4~6月	H26/7~9月	H26/10~12月	H27/1~3月	H27/4~6月	H27/7~9月	H27/10~12月 (予想)
D. I	△ 12.9	△ 17.6	△ 8.2	△ 4.1	△ 10.9	△ 13.4	△ 12.8	△ 8.7	△ 8.2

製造業



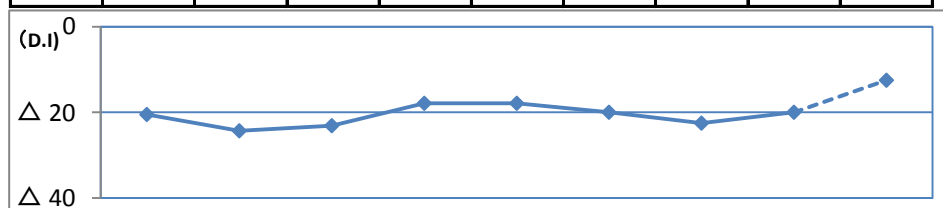
	H25/10~12月	H26/1~3月	H26/4~6月	H26/7~9月	H26/10~12月	H27/1~3月	H27/4~6月	H27/7~9月	H27/10~12月 (予想)
D. I	△ 13.3	△ 20.0	6.6	10.4	0.0	△ 16.7	△ 3.4	△ 10.0	△ 13.8

建設業



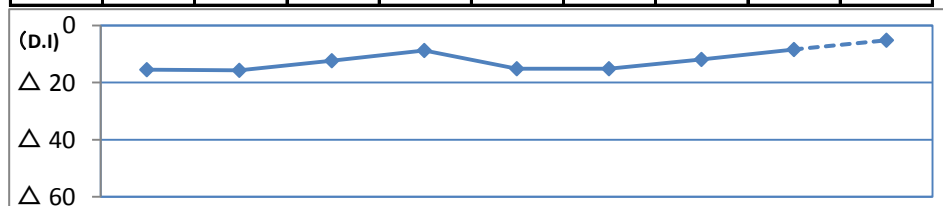
	H25/10~12月	H26/1~3月	H26/4~6月	H26/7~9月	H26/10~12月	H27/1~3月	H27/4~6月	H27/7~9月	H27/10~12月 (予想)
D. I	10.0	△ 5.5	10.0	15.0	0.0	10.0	△ 10.0	15.0	0.0

小売業



	H25/10~12月	H26/1~3月	H26/4~6月	H26/7~9月	H26/10~12月	H27/1~3月	H27/4~6月	H27/7~9月	H27/10~12月 (予想)
D. I	△ 20.5	△ 24.3	△ 23.1	△ 17.9	△ 17.9	△ 20.0	△ 22.5	△ 20.0	△ 12.5

サービス業



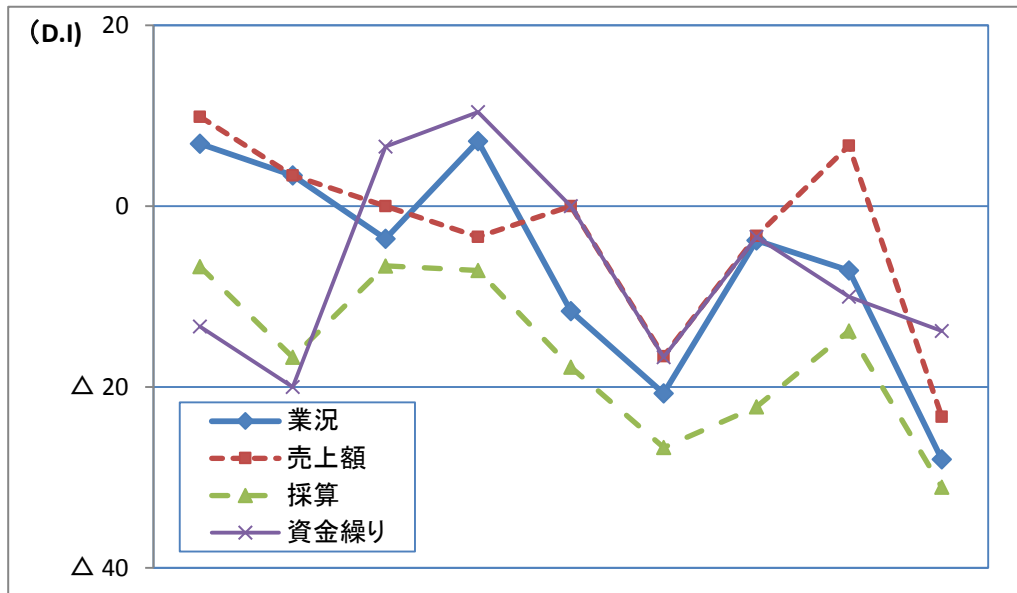
	H25/10~12月	H26/1~3月	H26/4~6月	H26/7~9月	H26/10~12月	H27/1~3月	H27/4~6月	H27/7~9月	H27/10~12月 (予想)
D. I	△ 15.5	△ 15.7	△ 12.3	△ 8.8	△ 15.2	△ 15.2	△ 11.9	△ 8.4	△ 5.2

# 製造業

## 1. 主要景況項目の動向

業況D. Iは△7.1（前期比-3.3ポイント）、売上額D. Iは6.7（同+10.0ポイント）、採算D. Iは△13.8（同+8.4ポイント）、資金繰りD. Iは△10.0（同-6.6ポイント）であった。来期は業況・売上額・採算・資金繰りD. Iの全ての項目で悪化を予想している。

全国との比較では、今期富山県は業況・売上額・採算・資金繰りD. Iの全ての項目で上回った。



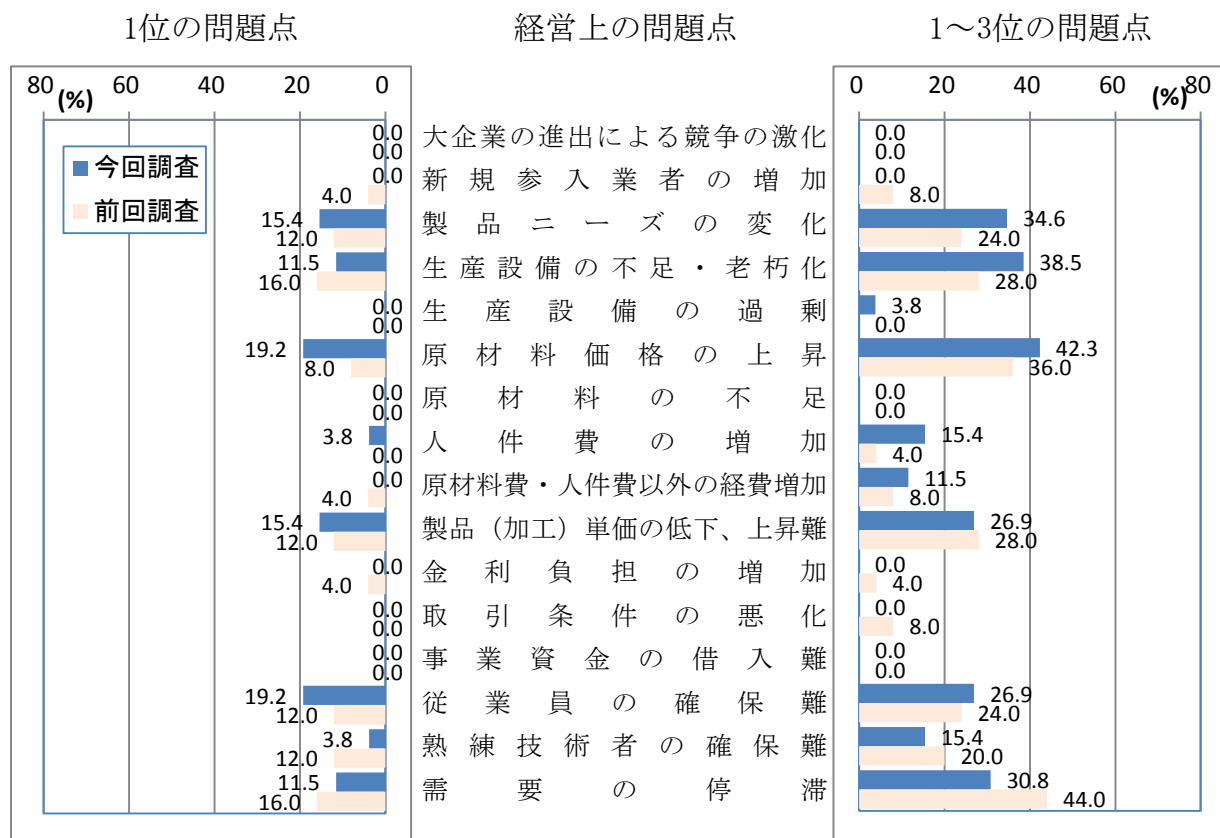
		H25/10~12月	H26/1~3月	H26/4~6月	H26/7~9月	H26/10~12月	H27/1~3月	H27/4~6月	H27/7~9月	H27/10~12月 (予想)
業況	好転	20.7	26.7	25.0	28.6	19.2	13.8	15.4	17.9	12.0
	不変	65.5	50.0	46.4	50.0	50.0	51.7	65.4	57.1	48.0
	悪化	13.8	23.3	28.6	21.4	30.8	34.5	19.2	25.0	40.0
	D. I	6.9	3.4	△ 3.6	7.2	△ 11.6	△ 20.7	△ 3.8	△ 7.1	△ 28.0
	D. I(全国)	△ 12.1	△ 7.2	△ 10.6	△ 13.5	△ 17.1	△ 17.1	△ 12.8	△ 17.4	△ 13.9
売上額	好転	36.6	31.0	25.0	34.5	27.6	26.7	30.0	36.7	20.0
	不変	36.7	41.4	50.0	27.6	44.8	30.0	36.7	33.3	36.7
	悪化	26.7	27.6	25.0	37.9	27.6	43.3	33.3	30.0	43.3
	D. I	9.9	3.4	0.0	△ 3.4	0.0	△ 16.6	△ 3.3	6.7	△ 23.3
	D. I(全国)	△ 8.3	△ 0.3	△ 3.6	△ 7.4	△ 9.6	△ 14.0	△ 9.3	△ 11.8	△ 13.9
採算	好転	20.0	13.3	16.7	25.0	17.9	10.0	14.8	17.2	10.3
	不変	53.3	56.7	60.0	42.9	46.4	53.3	48.2	51.8	48.3
	悪化	26.7	30.0	23.3	32.1	35.7	36.7	37.0	31.0	41.4
	D. I	△ 6.7	△ 16.7	△ 6.6	△ 7.1	△ 17.8	△ 26.7	△ 22.2	△ 13.8	△ 31.1
	D. I(全国)	△ 20.0	△ 16.6	△ 17.4	△ 19.6	△ 21.1	△ 24.9	△ 19.6	△ 19.5	△ 17.8
資金繰り	好転	6.7	3.3	23.3	20.7	13.8	0.0	6.9	6.7	6.9
	不変	73.3	73.4	60.0	69.0	72.4	83.3	82.8	76.6	72.4
	悪化	20.0	23.3	16.7	10.3	13.8	16.7	10.3	16.7	20.7
	D. I	△ 13.3	△ 20.0	6.6	10.4	0.0	△ 16.7	△ 3.4	△ 10.0	△ 13.8
	D. I(全国)	△ 14.0	△ 13.0	△ 11.6	△ 13.3	△ 13.0	△ 14.7	△ 11.3	△ 13.5	△ 13.0



## 2. 経営上の問題点

1位の問題点の上位は、①「原材料価格の上昇」・「従業員の確保難」(19.2%)、②「製品ニーズの変化」・「製品(加工)単価の低下、上昇難」(15.4%)、③「生産設備の不足・老朽化」・「需要の停滞」(11.5%)であった。これを1～3位までの合計で見ると、①「原材料価格の上昇」(42.3%)、②「生産設備の不足・老朽化」(38.5%)、③「製品ニーズの変化」(34.6%)の順となった。

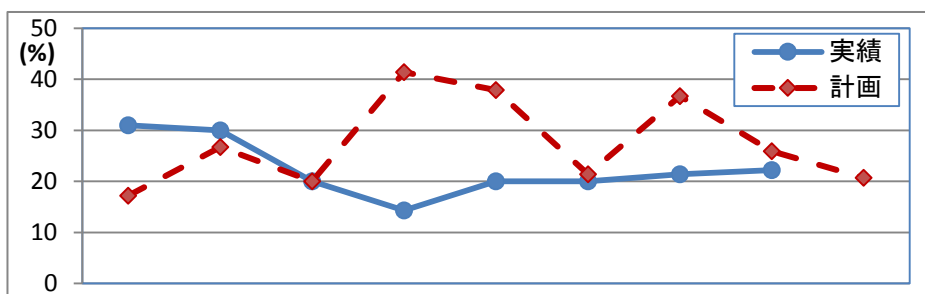
「原材料価格の上昇」、「生産設備の不足・老朽化」が上位に定着している。



## 3. 設備投資の状況

今期設備投資を実施した企業は、前期比0.8ポイント増加し22.2%となった。投資内容は生産設備や工場建物、付帯施設、OA機器などとなっている。

来期計画は5.2ポイント減少し20.7%となっている。投資内容は生産設備や車両・運搬具、付帯施設、OA機器などとなっている。



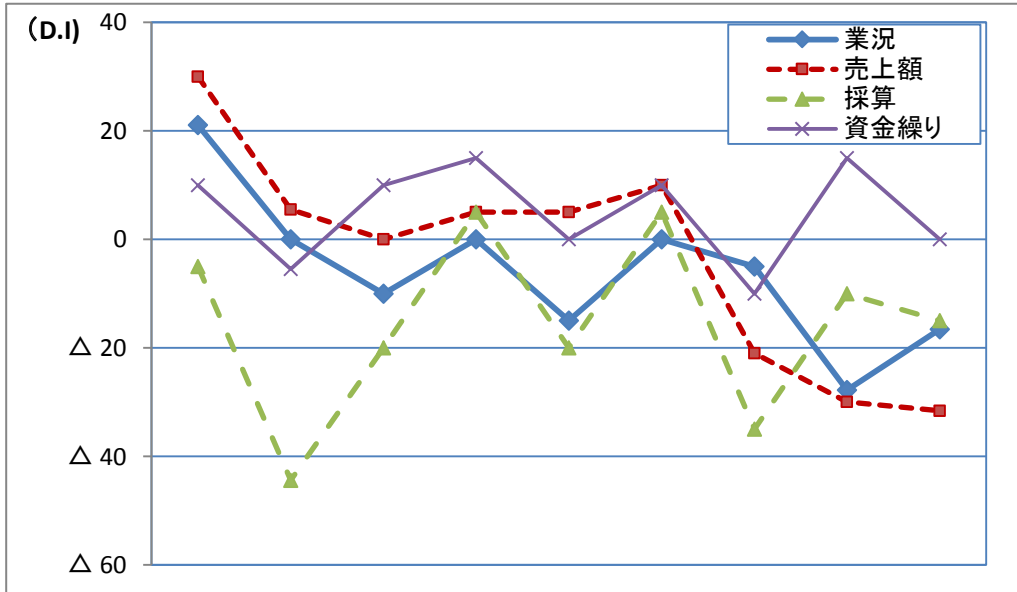
	H25/10～12月	H26/1～3月	H26/4～6月	H26/7～9月	H26/10～12月	H27/1～3月	H27/4～6月	H27/7～9月	H27/10～12月 (予想)
実績	31.0	30.0	20.0	14.3	20.0	20.0	21.4	22.2	
計画	17.2	26.7	20.0	41.4	37.9	21.4	36.7	25.9	20.7

# 建設業

## 1. 主要景況項目の動向

業況D. Iは△27.8（前期比-22.8ポイント）、売上額D. Iは△30.0（同-9.0ポイント）、採算D. Iは△10.0（同+25.0ポイント）、資金繰りD. Iは15.0（同+25.0ポイント）であった。来期は業況D. Iは好転を、売上額・採算・資金繰りD. Iは悪化を予想している。

全国との比較では、今期富山県は採算・資金繰りD. Iで上回り、業況・売上額D. Iで下回った。

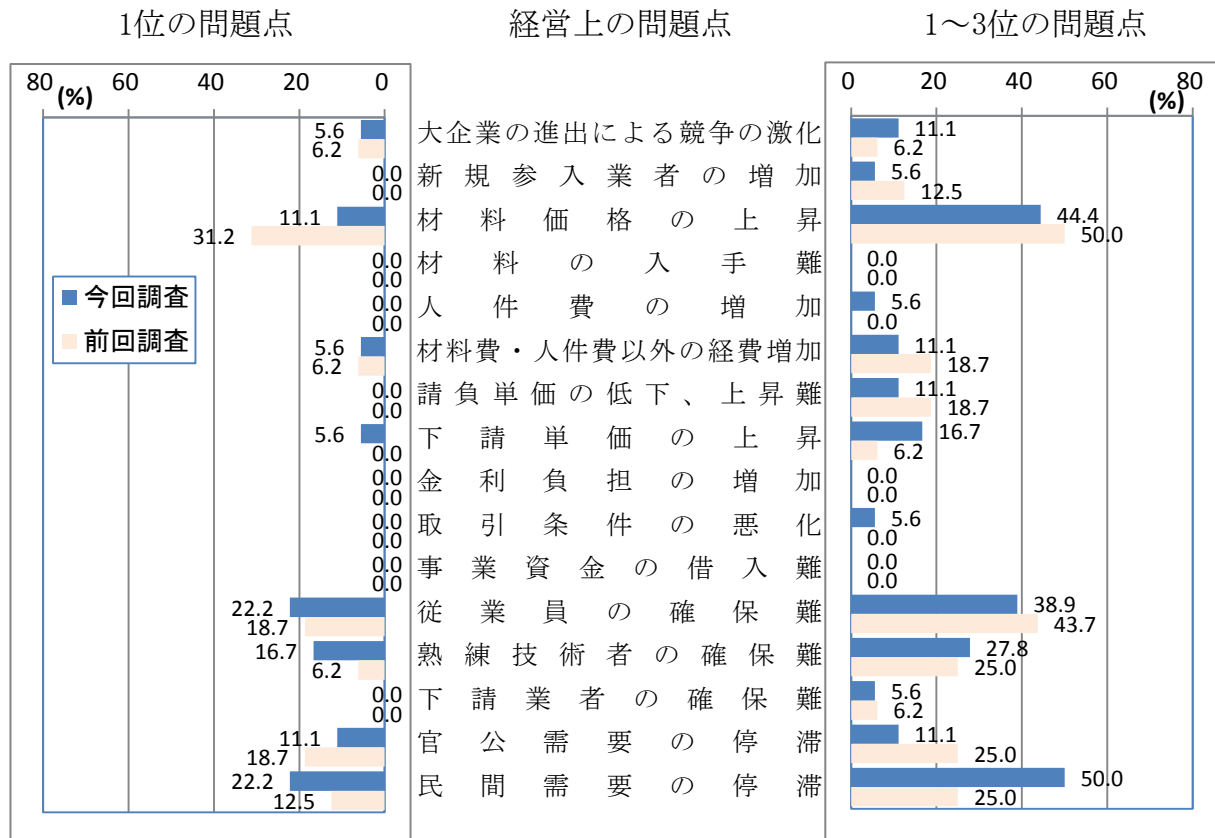


		H25/10~12月	H26/1~3月	H26/4~6月	H26/7~9月	H26/10~12月	H27/1~3月	H27/4~6月	H27/7~9月	H27/10~12月 (予想)
業況	好転	31.6	27.8	15.0	5.6	5.0	10.0	10.0	0.0	5.6
	不変	57.9	44.4	60.0	88.8	75.0	80.0	75.0	72.2	72.2
	悪化	10.5	27.8	25.0	5.6	20.0	10.0	15.0	27.8	22.2
	D. I	21.1	0.0	△ 10.0	0.0	△ 15.0	0.0	△ 5.0	△ 27.8	△ 16.6
	D. I(全国)	1.8	6.1	△ 1.5	△ 9.2	△ 12.1	△ 15.6	△ 12.8	△ 16.1	△ 16.2
	売上額	好転	40.0	33.3	31.6	25.0	30.0	25.0	21.1	15.0
不変		50.0	38.9	36.8	55.0	45.0	60.0	36.8	40.0	36.8
悪化		10.0	27.8	31.6	20.0	25.0	15.0	42.1	45.0	47.4
D. I		30.0	5.5	0.0	5.0	5.0	10.0	△ 21.0	△ 30.0	△ 31.6
D. I(全国)		6.8	15.2	0.4	△ 6.6	△ 9.8	△ 17.1	△ 14.7	△ 16.4	△ 20.8
採算		好転	15.0	0.0	15.0	25.0	15.0	20.0	5.0	10.0
	不変	65.0	55.6	50.0	55.0	50.0	65.0	55.0	70.0	75.0
	悪化	20.0	44.4	35.0	20.0	35.0	15.0	40.0	20.0	20.0
	D. I	△ 5.0	△ 44.4	△ 20.0	5.0	△ 20.0	5.0	△ 35.0	△ 10.0	△ 15.0
	D. I(全国)	△ 12.5	△ 9.0	△ 13.1	△ 19.9	△ 20.9	△ 20.9	△ 20.2	△ 24.0	△ 22.4
	資金繰り	好転	15.0	5.6	20.0	25.0	10.0	20.0	5.0	15.0
不変		80.0	83.3	70.0	65.0	80.0	70.0	80.0	85.0	79.0
悪化		5.0	11.1	10.0	10.0	10.0	10.0	15.0	0.0	10.5
D. I		10.0	△ 5.5	10.0	15.0	0.0	10.0	△ 10.0	15.0	0.0
D. I(全国)		△ 5.0	△ 2.7	△ 1.6	△ 6.5	△ 8.1	△ 10.8	△ 9.1	△ 10.7	△ 13.8

## 2. 経営上の問題点

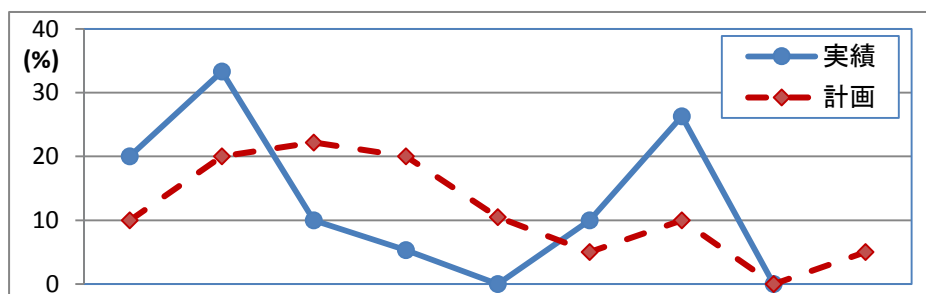
1位の問題点の上位は、①「従業員の確保難」・「民間需要の停滞」(22.2%)、②「熟練技術者の確保難」(16.7%)、③「材料価格の上昇」・「官公需要の停滞」(11.1%)であった。これを1～3位までの合計で見ると、①「民間需要の停滞」(50.0%)、②「材料価格の上昇」(44.4%)、③「従業員の確保難」(38.9%)の順となった。

「材料価格の上昇」、「従業員の確保難」、「民間需要の停滞」が上位に定着している。



## 3. 設備投資の状況

今期設備投資を実施した企業は、前期比26.3ポイント減少し0.0%となった。来期計画は5.0ポイント増加し5.0%となっている。投資内容は、建設機械となっている。



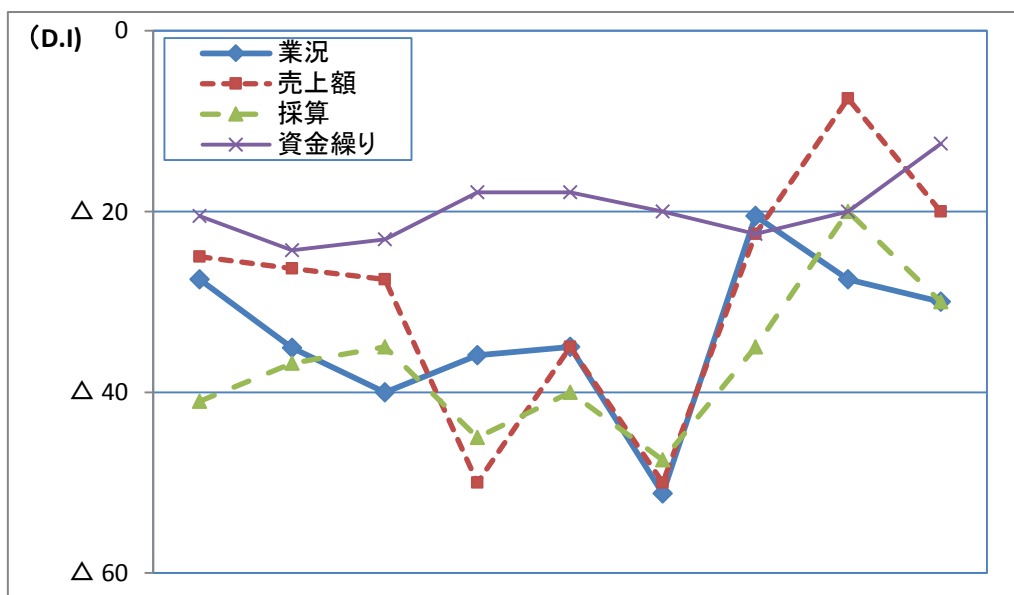
	H25/10~12月	H26/1~3月	H26/4~6月	H26/7~9月	H26/10~12月	H27/1~3月	H27/4~6月	H27/7~9月	H27/10~12月 (予想)
実績	20.0	33.3	10.0	5.3	0.0	10.0	26.3	0.0	
計画	10.0	20.0	22.2	20.0	10.5	5.0	10.0	0.0	5.0

# 小 売 業

## 1. 主要景況項目の動向

業況D. Iは△27.5（前期比-7.0ポイント）、売上額D. Iは△7.5（同+15.0ポイント）、採算D. Iは△20.0（同+15.0ポイント）、資金繰りD. Iは△20.0（同+2.5ポイント）であった。来期は資金繰りD. Iは好転を、業況・売上額・採算D. Iは悪化を予想している。

全国との比較では、今期富山県は業況・売上額・採算・資金繰りD. Iの全ての項目で上回った。

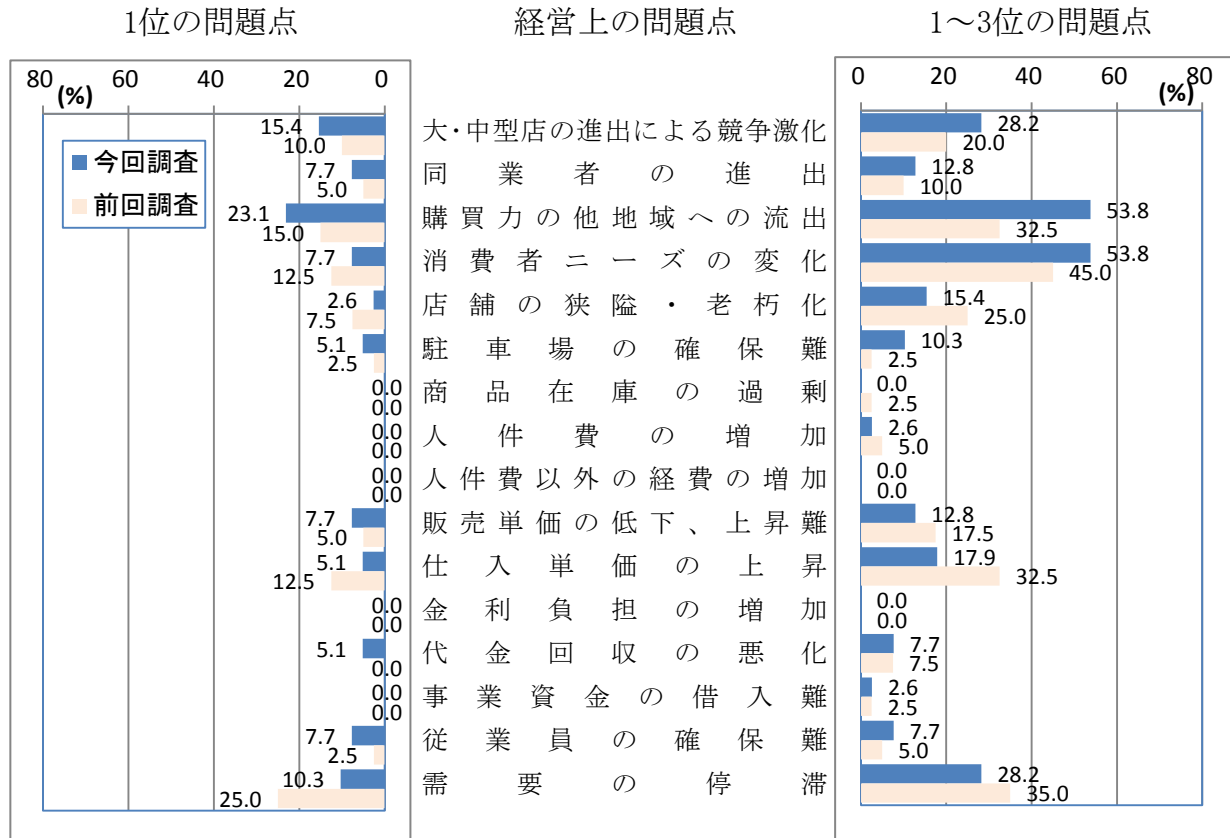


		H25/10~12月	H26/1~3月	H26/4~6月	H26/7~9月	H26/10~12月	H27/1~3月	H27/4~6月	H27/7~9月	H27/10~12月 (予想)
業況	好転	7.5	2.7	7.5	7.7	7.5	2.6	12.8	10.0	7.5
	不変	57.5	59.5	45.0	48.7	50.0	43.6	53.9	52.5	55.0
	悪化	35.0	37.8	47.5	43.6	42.5	53.8	33.3	37.5	37.5
	D. I	△ 27.5	△ 35.1	△ 40.0	△ 35.9	△ 35.0	△ 51.2	△ 20.5	△ 27.5	△ 30.0
	D. I(全国)	△ 36.7	△ 34.6	△ 38.7	△ 39.9	△ 42.8	△ 43.4	△ 33.0	△ 32.4	△ 29.4
売上額	好転	15.0	13.2	17.5	17.5	12.5	12.5	25.0	27.5	22.5
	不変	45.0	47.3	37.5	15.0	40.0	25.0	27.5	37.5	35.0
	悪化	40.0	39.5	45.0	67.5	47.5	62.5	47.5	35.0	42.5
	D. I	△ 25.0	△ 26.3	△ 27.5	△ 50.0	△ 35.0	△ 50.0	△ 22.5	△ 7.5	△ 20.0
	D. I(全国)	△ 35.3	△ 31.3	△ 37.1	△ 39.9	△ 40.7	△ 42.8	△ 30.6	△ 31.0	△ 31.4
採算	好転	0.0	5.3	10.0	5.0	2.5	5.0	5.0	12.5	5.0
	不変	59.0	52.6	45.0	45.0	55.0	42.5	55.0	55.0	60.0
	悪化	41.0	42.1	45.0	50.0	42.5	52.5	40.0	32.5	35.0
	D. I	△ 41.0	△ 36.8	△ 35.0	△ 45.0	△ 40.0	△ 47.5	△ 35.0	△ 20.0	△ 30.0
	D. I(全国)	△ 37.6	△ 36.1	△ 40.3	△ 43.3	△ 43.0	△ 42.2	△ 34.2	△ 33.8	△ 33.0
資金繰り	好転	0.0	2.7	7.7	10.3	2.6	7.5	2.5	2.5	10.0
	不変	79.5	70.3	61.5	61.5	76.9	65.0	72.5	75.0	67.5
	悪化	20.5	27.0	30.8	28.2	20.5	27.5	25.0	22.5	22.5
	D. I	△ 20.5	△ 24.3	△ 23.1	△ 17.9	△ 17.9	△ 20.0	△ 22.5	△ 20.0	△ 12.5
	D. I(全国)	△ 26.2	△ 27.2	△ 25.2	△ 25.7	△ 27.0	△ 27.5	△ 22.3	△ 23.1	△ 23.4

## 2. 経営上の問題点

1位の問題点の上位は、①「購買力の他地域への流出」(23.1%)、②「大・中型店の進出による競争激化」(15.4%)、③「需要の停滞」(10.3%)であった。これを1~3位までの合計で見ると、①「購買力の他地域への流出」・「消費者ニーズの変化」(53.8%)、②「大・中型店の進出による競争激化」・「需要の停滞」(28.2%)、③「仕入単価の上昇」(17.9%)の順となった。

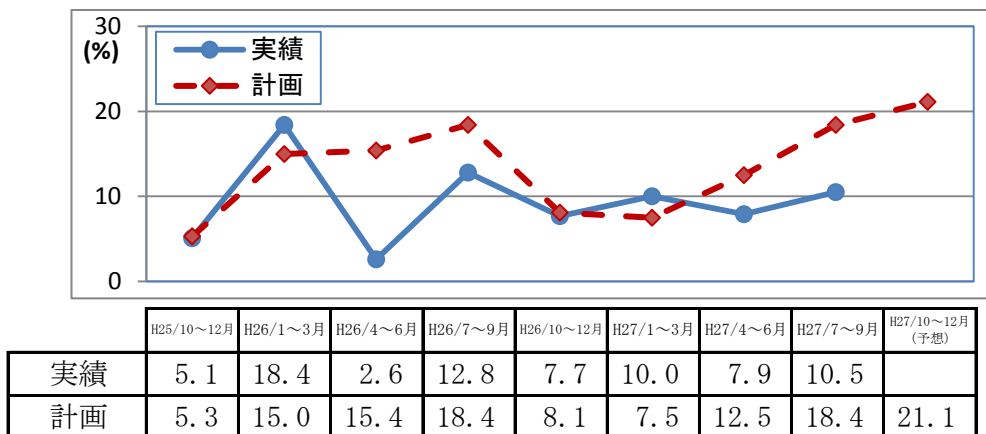
「購買力の他地域への流出」・「消費者ニーズの変化」・「需要の停滞」が上位に定着している。



## 3. 設備投資の状況

今期設備投資を実施した企業は、前期比2.6ポイント増加し10.5%となった。投資内容は車両・運搬具や付帯施設、OA機器などとなっている。

来期計画は2.7ポイント増加し21.1%となっている。投資内容は販売設備やOA機器、土地、車両・運搬具などとなっている。

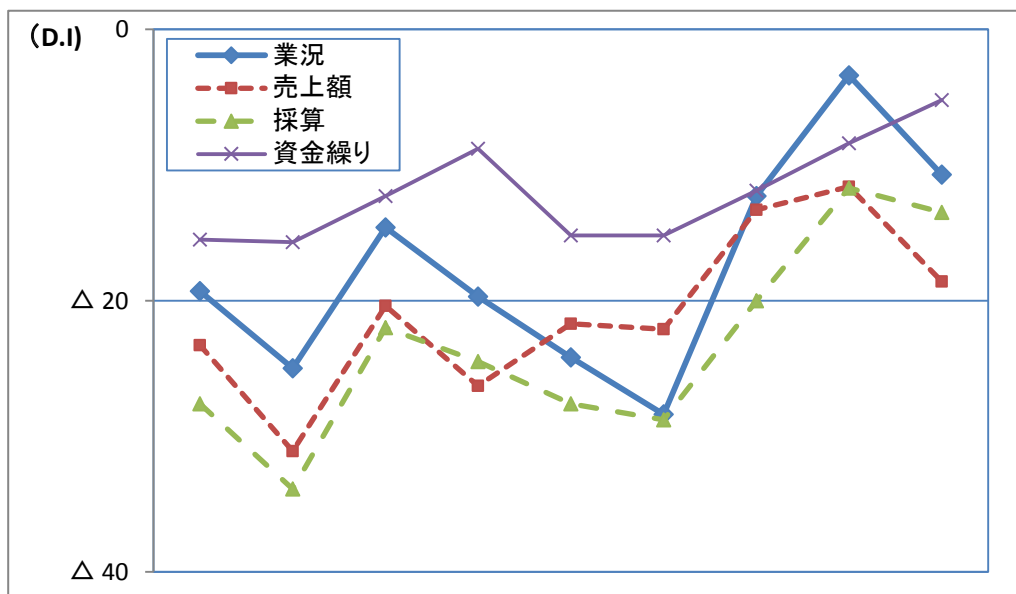


# サービス業

## 1. 主要景況項目の動向

業況D. Iは△3.4（前期比+8.9ポイント）、売上額D. Iは△11.6（同+1.7ポイント）、採算D. Iは△11.7（同+8.3ポイント）、資金繰りD. Iは△8.4（同+3.5ポイント）であった。来期は資金繰りD. Iは好転を、業況・売上額・採算D. Iは悪化を予想している。

全国との比較では、今期富山県は業況・売上額・採算・資金繰りD. Iの全ての項目で上回った。

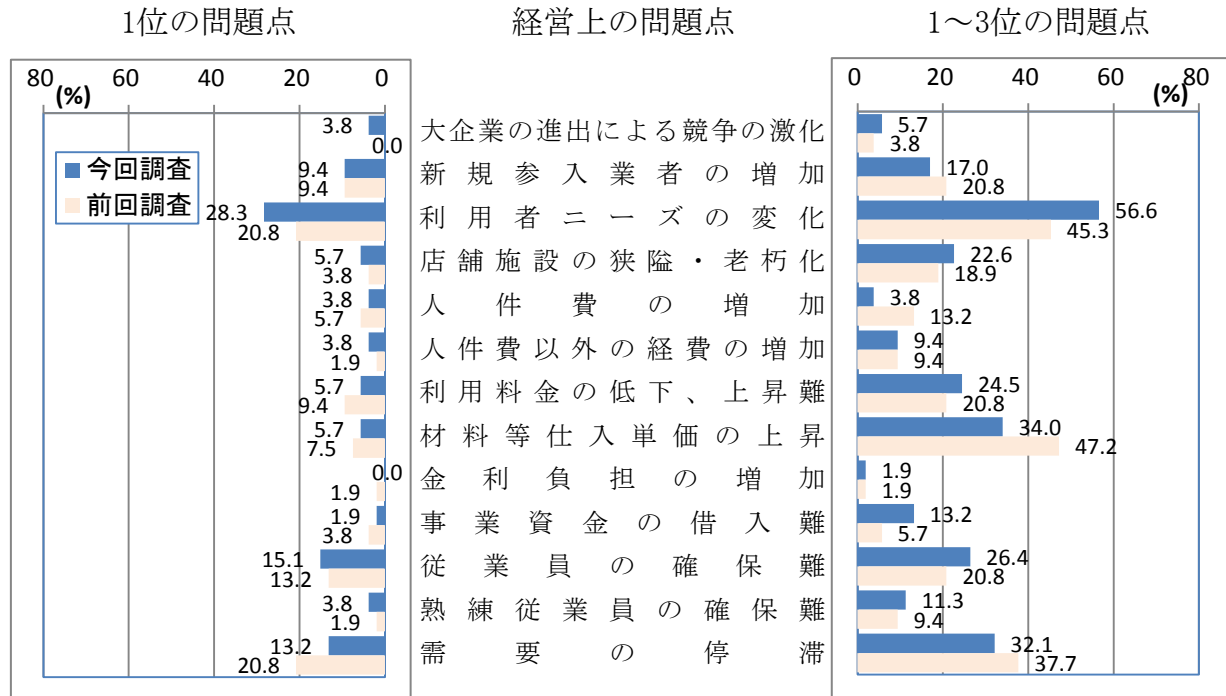


		H25/10~12月	H26/1~3月	H26/4~6月	H26/7~9月	H26/10~12月	H27/1~3月	H27/4~6月	H27/7~9月	H27/10~12月 (予想)
業況	好転	3.5	8.9	14.5	10.7	8.6	3.3	15.8	16.9	10.7
	不変	73.7	57.2	56.4	58.9	58.6	65.0	56.1	62.8	67.9
	悪化	22.8	33.9	29.1	30.4	32.8	31.7	28.1	20.3	21.4
	D. I	△ 19.3	△ 25.0	△ 14.6	△ 19.7	△ 24.2	△ 28.4	△ 12.3	△ 3.4	△ 10.7
	D. I (全国)	△ 28.3	△ 28.8	△ 24.7	△ 27.5	△ 29.0	△ 27.3	△ 19.6	△ 20.0	△ 19.4
売上額	好転	16.7	15.5	20.3	26.3	23.3	20.3	25.0	26.7	15.3
	不変	43.3	37.9	39.0	21.1	31.7	37.3	36.7	35.0	50.8
	悪化	40.0	46.6	40.7	52.6	45.0	42.4	38.3	38.3	33.9
	D. I	△ 23.3	△ 31.1	△ 20.4	△ 26.3	△ 21.7	△ 22.1	△ 13.3	△ 11.6	△ 18.6
	D. I (全国)	△ 27.1	△ 28.3	△ 20.2	△ 24.4	△ 26.3	△ 25.2	△ 18.0	△ 19.9	△ 21.6
採算	好転	8.6	3.6	8.5	8.8	6.9	8.5	13.3	13.3	6.8
	不変	55.2	58.9	61.0	57.9	58.6	54.2	53.4	61.7	72.9
	悪化	36.2	37.5	30.5	33.3	34.5	37.3	33.3	25.0	20.3
	D. I	△ 27.6	△ 33.9	△ 22.0	△ 24.5	△ 27.6	△ 28.8	△ 20.0	△ 11.7	△ 13.5
	D. I (全国)	△ 32.4	△ 33.9	△ 29.5	△ 31.9	△ 32.9	△ 32.7	△ 24.2	△ 25.2	△ 24.0
資金繰り	好転	0.0	1.8	7.0	7.0	6.8	6.8	3.4	8.3	6.9
	不変	84.5	80.7	73.7	77.2	71.2	71.2	81.3	75.0	81.0
	悪化	15.5	17.5	19.3	15.8	22.0	22.0	15.3	16.7	12.1
	D. I	△ 15.5	△ 15.7	△ 12.3	△ 8.8	△ 15.2	△ 15.2	△ 11.9	△ 8.4	△ 5.2
	D. I (全国)	△ 20.7	△ 22.5	△ 17.6	△ 17.0	△ 19.8	△ 19.7	△ 13.8	△ 15.6	△ 15.4

## 2. 経営上の問題点

1位の問題点の上位は、①「利用者ニーズの変化」(28.3%)、②「従業員の確保難」(15.1%)、③「需要の停滞」(13.2%)であった。これを1～3位までの合計で見ると、①「利用者ニーズの変化」(56.6%)、②「材料等仕入単価の上昇」(34.0%)、③「需要の停滞」(32.1%)の順となった。

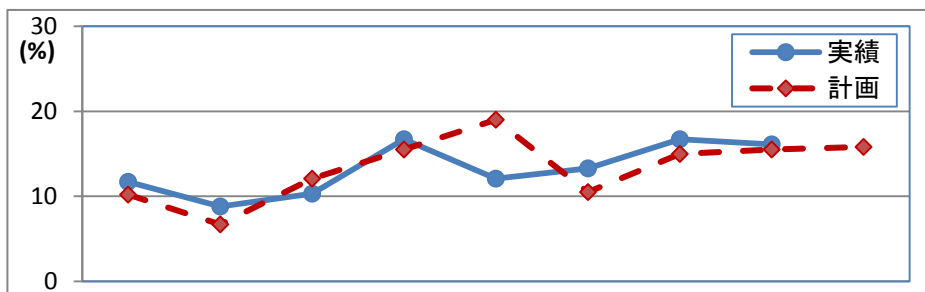
「利用者ニーズの変化」・「需要の停滞」が上位に定着している。



## 3. 設備投資の状況

今期設備投資を実施した企業は、前期比0.6ポイント減少し16.1%となった。投資内容はサービス設備や建物、土地、車両・運搬具などとなっている。

来期計画は0.3ポイント増加し15.8%となっている。投資内容は建物や車両・運搬具、サービス設備、付帯施設などとなっている。



	H25/10～12月	H26/1～3月	H26/4～6月	H26/7～9月	H26/10～12月	H27/1～3月	H27/4～6月	H27/7～9月	H27/10～12月 (予想)
実績	11.7	8.8	10.3	16.7	12.1	13.3	16.7	16.1	
計画	10.2	6.7	12.1	15.5	19.0	10.5	15.0	15.5	15.8

